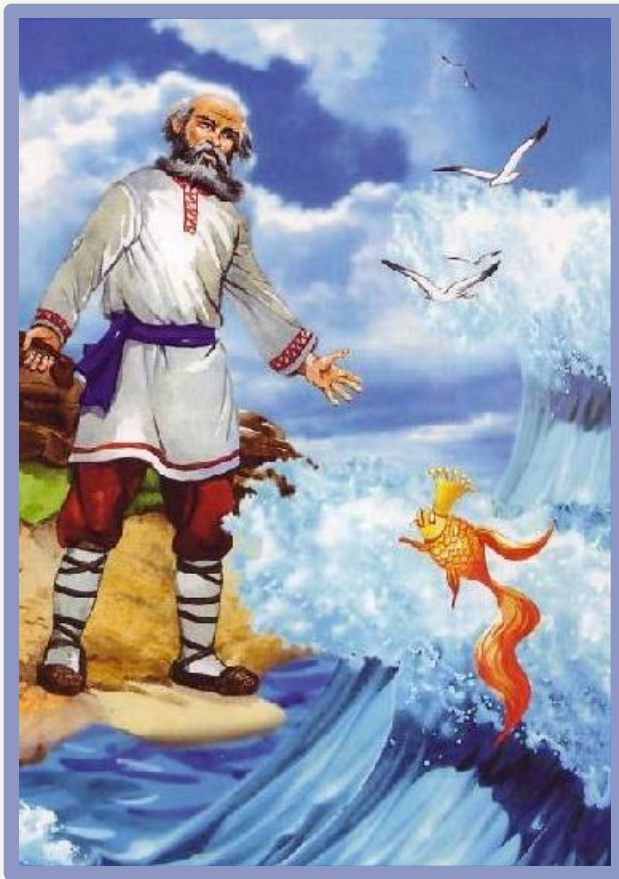


Каков ваш тип экологического сознания?

Как сдвинуть ситуацию
от имитации бурной эко-деятельности
к реальному улучшению дел,
к наиболее экологически
благоприятному
будущему?





Пошел старик к синему морю:

в начале октября 2000 г.

...море слегка **разыгралось**

20 августа 2013 г.

...помутилось синее море

02 августа 2016 г.

...не спокойно синее море

начало июня 2030 г.

...почернело синее море

2050 г.

...на море **черная буря!**

...ничего не

сказала рыбка..



...лишь хвостом по воде плеснула, и ушла в глубокое море...

**30% еды в мире
выбрасывается
- почти 1,3
миллиарда
ТОНН**



ЭКОЛОГИЧЕСКИЙ ДОЛГ ЧЕЛОВЕЧЕСТВА

рассчитывается научно-исследовательской организацией «Глобальная сеть экологического следа (GFN)» по данным агентств ООН о потреблении биологических ресурсов и выбросах парниковых газов

ВАШ СЧЕТ ОТ ПЛАНЕТЫ ЗЕМЛЯ

Дата: 08-08-2016
Счет № 001

Использовано ресурсов 2016 года:

Лесов	-----	100%
Пашен	-----	100%
Пастбищ	-----	100%
Океанов	-----	100%

ИТОГ:
Сегодня, 8 августа 2016 года, наступил День экологического долга. Это значит, что за 7 месяцев человечество израсходовало все ресурсы, которые планета способна воспроизвести за год.

Мы начали брать в долг у будущих поколений.
Помогите природе вместе с WWF!

Отправьте SMS со словом ПРИРОДА на номер 3443 и суммой пожертвования.
Например: ПРИРОДА 200
Обязательно подтвердите ответный SMS-запрос!

УЗНАЙТЕ БОЛЬШЕ НА WWF.RU



Эта бумага происходит из лесов, в которых ведется ответственное лесное хозяйство.



Представьте, что у вас есть вклад в банке и ежегодно вы снимаете с него не только проценты, но и «отхватываете» понемногу от самого вклада. Денег у вас много, но и аппетиты все время растут.

Пока вам хватает, но размеры вклада год от года уменьшаются.



Л.В. Тарасов

Автор модели школы

«Экология и диалектика»

Уровни экологической образованности

- 1. Природоохранный**
- 2. Алармистский**
- 3. Уровень смены стереотипов**



С. Капица

*«Человечество возникло благодаря единственному фактору – фактору сознания, недаром мы называемся, по биологической классификации *homo sapiens*, человек сознательный, человек разумный»*



Дерябо С.В., Ясвин В.А.

«Экологическая педагогика и психология»

Экологическое сознание:

- 1) *совокупность представлений (индивидуальных, групповых) о взаимосвязях в системе «человек-природа» и в самой природе;*
- 2) *отношение к природе;*
- 3) *стратегии и технологии взаимодействия с природой*



Общественное сознание западной цивилизации

*Господство парадигмы человеческой исключительности
(Human Exceptionalism Paradigm):*

- 1) *антропоцентризм (греч. antropos - человек + centron – центр) – преобладание человека над остальным живым миром в силу способности культурного наследования помимо генетической наследственности;*
- 2) *АНТИЭКОЛОГИЗМ – человек живет не в природном, а в социальном контексте;*
- 3) *СОЦИАЛЬНЫЙ ОПТИМИЗМ – технологический и социальный прогресс может продолжаться бесконечно, все проблемы так или иначе разрешимы.*



Антропоцентрический тип экологического сознания

*система представлений о мире, для
которой характерны:*

- 1) противопоставленность человека как
высшей ценности и природы как его
собственности,*
- 2) восприятие природы, как объекта
одностороннего воздействия человека,*
- 3) прагматический характер мотивов и
целей взаимодействия с ней*



Общественное сознание новой - Экоцивилизации

*Новая «инвайронментальная парадигма»
(New Environmental Paradigm):*

- 1) при наличии исключительных характеристик (культура, технология и др.) человек остается одним из множества биологических видов, **включенных** в единую глобальную экосистему;
- 2) человек живет не только в социальном, но и в **природном** аспекте, что накладывает на его деятельность физические и биологические ограничения;
- 3) экологические законы **обязательны** для человека, несмотря на успехи и возможности его интеллекта



Экоцентрический

тип экологического сознания

система представлений о мире, для которой характерны:

- 1) ориентированность на экологическую целесообразность, отсутствие противопоставленности человека и природы,*
- 2) восприятие природных объектов как полноправных субъектов, партнеров по взаимодействию с человеком,*
- 3) баланс прагматического и непрагматического взаимодействия с природой*



Составляющие	АНТРОПОцентри- ческое сознание	ЭКОцентри- ческое сознание
1. Высшая ценность	Человек (природа – собственность человека, не самоценна)	Гармоничное развитие человека и природы (природа самоценна)
2. Картина мира	Иерархическая: человек на вершине – созданные человеком вещи – объекты природы по мере полезности для человека	Отказ от иерархической картины мира: мир человека сопоставим с миром природы как компоненты единой системы
3. Цель взаимодействия с природой	Использование	Взаимодействие
4. Характер взаимодействия с природой	«Прагматический императив»: правильно то, что полезно человеку	«Экологический императив»: правильно то, что не нарушает природное равновесие



5. Восприятие природы	Объект манипуляций, окружающая среда	Полноправный субъект по взаимодействию
6. Действие этических норм и правил	Распространены только на мир людей	Распространены и на мир людей и на отношение к природе
7. Дальнейшее развитие природы	Процесс, подчиненный человеку	Процесс коэволюции, взаимовыгодного единства
8. Охрана природы	Носит прагматический характер: сохранить ради использования будущими поколениями	Продиктована необходимостью сохранения природы ради нее самой



Технократическая парадигма мышления XX века

*сохранена в логике большинства эко-
активистов - экологический кризис
порожден техникой и преодоление кризиса
возможно техническим путем:*

- контроль над выбросами,*
- принятие природоохранных законов,*
- создание экологически чистых производств.*



*Современный
экологический кризис –*

*кризис господствующего типа
общественного сознания*



Экологическое сознание:

- 1) совокупность представлений (индивидуальных, групповых) о взаимосвязях в системе «человек-природа» и в самой природе – **КАРТИНА МИРА**;*
- 2) отношение к природе;*
- 3) стратегии и технологии взаимодействия с природой*



Моисеев Н.Н.
«Человек и ноосфера»

Сознание – создание модели мира, ее анализ, формирование целей и выбор альтернатив действий.



Моисеев Н.Н. Обращение

"Независимая газета" 23 августа 2000 г



Человечество на пороге XXI века подошло к рубежу, отделяющего более-менее благополучную его историю от очень опасного для судеб наших детей и внуков будущего



Человек подошел к пределу.

*Одно необдуманное движение - и биологический вид *Homo Sapiens* может исчезнуть с лица Земли.*

*Глобальная **экокатастрофа** может подкрасаться незаметно, неожиданно и столь внезапно, что никакие действия людей уже ничего не смогут изменить.*

Это возможно уже в середине XXI века.



Многое говорит о том, что Земля и мировое сообщество вступают в новую стадию развития.

Человечество превращается в основную геологообразующую силу.

В результате его деятельности нарушилось естественное равновесие природных циклов, восстановить которые известными нам методами невозможно.

Деятельность человечества, вероятнее всего, ведет к деградации биосферы и неспособна гарантировать существование Человека в ее составе.



Необходимость меняться диктуется и оскудевшей Природой, и превращением планеты в "единый дом".

Люди все более зависимы друг от друга, все больше общих интересов, главный из которых - сохранить на Земле человечество.



Новая цивилизация должна начаться не с новой экономики, а с новых научных знаний и с новых образовательных программ.

Человечество должно научиться жить в согласии с Природой, с ее законами.

Люди должны воспринимать себя не господами, а частью Природы.

Новые моральные принципы должны войти в кровь и плоть Человека. Для этого необходимо не только специальное, но и гуманитарное образование.

XXI век будет веком гуманитарного знания, подобно тому, как XIX век был веком пара и инженерных наук.



Для всей популяции *Homo Sapiens* становится жизненно важным наиболее полное **раскрытие творческого потенциала** личности.

Экокризис вызван достижениями науки и техники, и выход из него требует дальнейшего развития этих составляющих цивилизации.

Потребуется предельное напряжение **творческого гения человечества**, бесчисленное количество изобретений и открытий.

Необходимо как можно скорее максимально **раскрепостить личность**, создать возможности для раскрытия своего творческого потенциала **любому** способному к этому человеку.



Что касается России, то она никогда еще не была в столь отчаянном положении.

Если экстраполировать в будущее существующие тенденции, народ наш может ожидать лишь дальнейшая деградация во всем – в экономике и культуре, в нравственном климате, и особенно в **образовании**.



Нужны идеи, дискуссии о новой России, наследнице безвозвратно потерянной. Но нужно уважать наше прошлое, каким бы оно ни было.

Во власть должны прийти люди, способные страдать из-за горестного состояния собственного народа, как страдают из-за этого большинство русских людей.



"Мне хочется назвать XX век не веком катастрофы, а веком предупреждения. Мы увидели лицо возможной трагической реальности. Пережитые события предупреждают - многое сделать еще не поздно.

***Но нужны Коллективные Решения
и Коллективная Воля!***

Мир идет к рациональному обществу, в котором при необходимом многоцветии культур утвердится единство без границ, национальных правительств и конфронтации".

Н.Н. Моисеев

Из книги "Современный рационализм"



Моисеев Н.Н. «Человек и ноосфера»

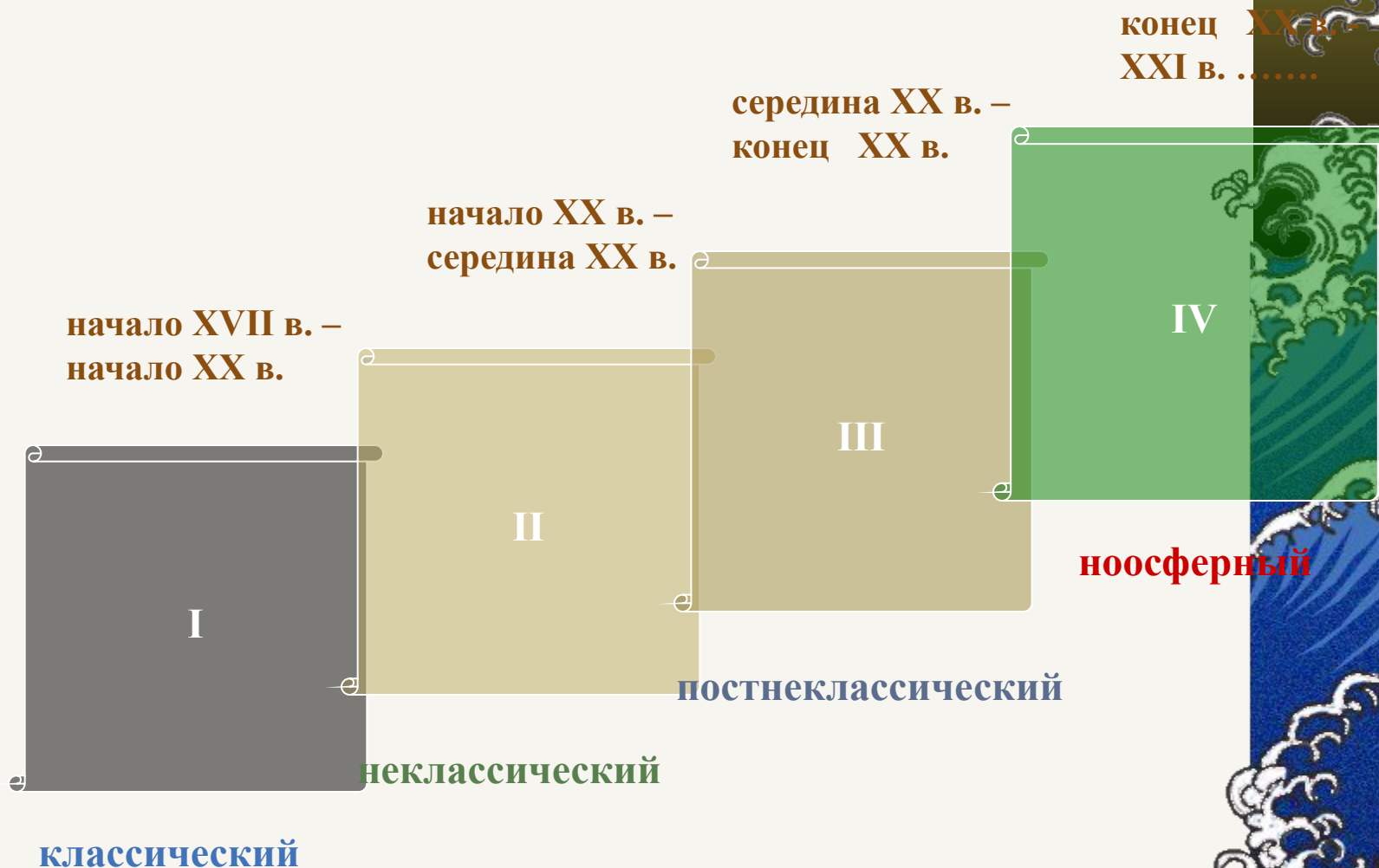
Нужны совершенно новые *формы* отношений между культурами, странами, другое взаимоотношение общества и окружающей среды: **КОЭВОЛЮЦИЯ** человеческого общества и биосферы.

В эпоху **ноосферы** решающая роль принадлежит институту «Учитель» (вся система воздействий на **человеческое сознание, психику** - семья, школа, общество, церковь, характер труда), при этом учителю отведена **ключевая роль**.



Типы научной рациональности

В.С. Стёпин

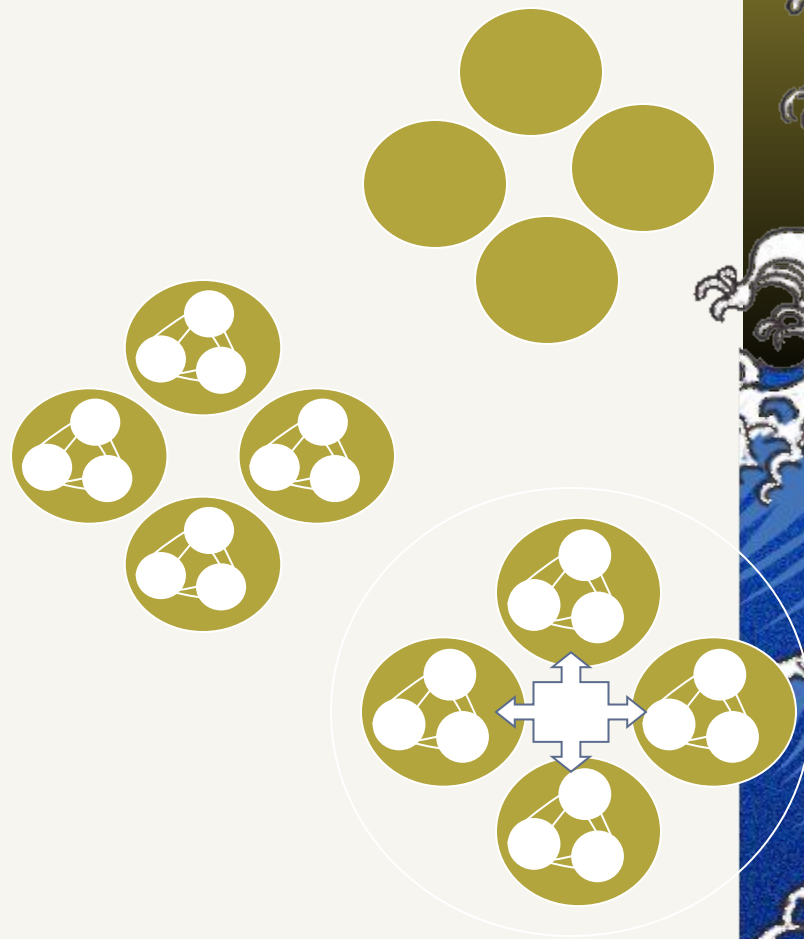


Уровни системного подхода В. Ганзен

▣ *Комплексный*

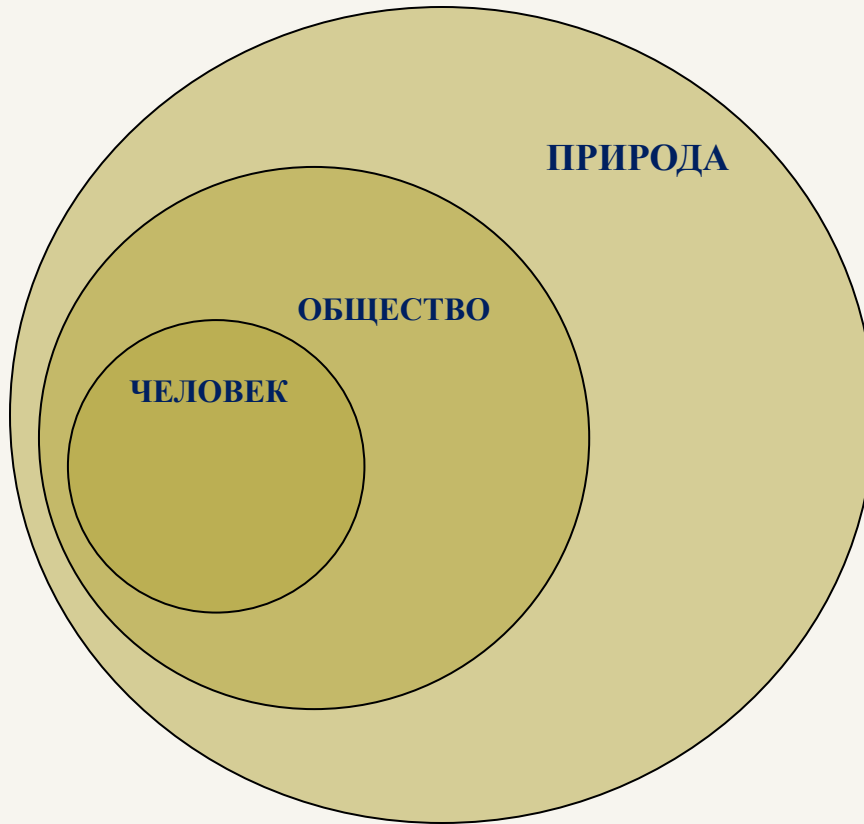
• Структурный

• Целостный



Мир – целостная система

Человек – часть Мира,
часть Природы



*Миллер Дж. Т. Мл., Споулмэн С.
Основы экологии, 2011*

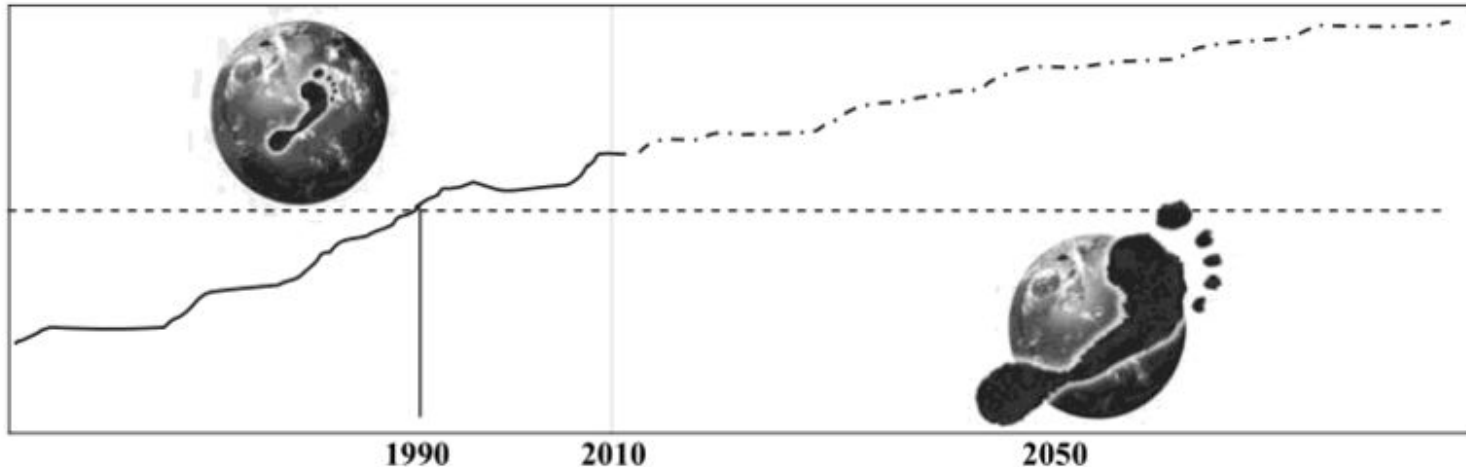


Рис. 1. Использование природного капитала и деградация экосистем.

Изменение «следа человечества» на Земле за 60 лет с 1990 г., когда природный капитал Земли был использован на 100% (к 2050 г. прогнозируется 2-х-кратное превышение)

Миллер, Тайлер

Жизнь в окружающей среде, 1993 г.

Трехтомное издание учебника Т. Миллера "Жизнь в окружающей среде" -одного из основополагающих учебных пособий по экологии в университетах и колледжах США.

Том 1. В книге излагаются основные экологические концепции, дается характеристика важнейших глобальных проблем. 256 с.

Том 2. Спешите спасти планету. В книге излагаются основные экологические концепции, дается характеристика таких глобальных проблем и их региональных проявлений, как рост населения планеты и рациональное использование ресурсов.

Большое количество картосхем, графиков и диаграмм упрощают восприятие материала. 336 с.

Том 3. Заключительная часть учебника. Рассматриваются вопросы: Ресурсы. Загрязнение окружающей среды.

Общество и окружающая среда. 400 с.



«В 1966 году я слушал лекцию одного из ученых о проблемах перенаселения и экологических злоупотреблениях. После этого я подошел к нему и сказал: "Если даже часть того, что вы сказали – правда, я буду чувствовать себя нравственно обязанным отказаться от моих исследований по коррозии металлов и посвятить остаток моей жизни исследованиям экологических проблем и их решениям. Честно говоря, я не хочу верить в то, что вы сказали, и буду искать в литературе доказательства того, что ваши заявления, либо являются ложью, либо грубо искажают действительность". После шести месяцев учебы, я убедился в серьезности этих проблем. С тех пор, я стал изучать, преподавать и писать о них». В настоящее время Миллер является президентом некоммерческой организации «Земля: Образование и исследование, проверка гипотез – EARTH: Education and Research, Testing Hypotheses» в Мосс Лендинге [Moss Landing], штат Калифорния.



Представления о единстве человека и природы

- *сложность системы внутренних взаимосвязей в природе, на которые человек способен влиять таким образом, к которому природа не имеет приспособленности; (мыслеобраз пирамиды, картонного домика);*
- *биологическое единство человека и природы, наличие энергообмена между техносферой и биосферой;*
- *психологическое единство человека и природы, мир природы – духовная ценность;*
- *единство социума и природы: взаимосвязь природных условий и исторического, экономического, политического, культурного развития общества;*



Экологическое сознание:

- 1) совокупность представлений (индивидуальных, групповых) о взаимосвязях в системе «человек-природа» и в самой природе;*
- 2) отношение к природе;*
- 3) стратегии и технологии взаимодействия с природой*



Отношение

*Субъективно окрашенное отражение
личностью взаимосвязи своих
потребностей с объектами и
явлениями мира*



Базовые параметры субъективного отношения личности

*Качественно-
содержательные*

- **Модальность**
(отрицательная,
положительная,
амбивалентная)

*Формально-
количественные*

- **Широта**
- **Интенсивность**
- **Осознанность**
- **Устойчивость**



Интенсивность

*Степень запечатленности
потребностей личности в объектах
отношения*



Компоненты интенсивности

Перцептивно-аффективный

- *эстетическое освоение*
- *эмпатия*
- *этическое освоение*

Когнитивный

Практический

Поступочный



Модальность

□ *Прагматическая - непрагматическая*



□ *Объектная - субъектная*

Отношение к представителям Природы

Субъект-объектное

неравное
*(не самоценное,
полезное человеку)*

нечеловеческое
(человек – раб)

Субъект-субъектное

равное
(самоценное)

человеческое
(собака – друг)



Характерная современная возрастная динамика типов субъективного отношения к природе

- Дошкольник (3-6 лет)
- Младший школьник (7-9 лет)
- Младший и средний подросток (10-13 лет)
- Старший подросток (14-15 лет)
- Юноша
- Когнитивный субъектно-непрагматический
- Когнитивный субъектно-непрагматический
- Поступочный субъектно-непрагматический
- Практический объектно-прагматический
- Перцептивный объектно-непрагматический



**г. Красноярск
Свердловский р-н
МБОУ СШ №34**



**Межрайонный
конкурс рисунков – 2016**

«Мы и Земля – сто лет спустя»



КОНТЕНТ-ГРУППЫ (75 работ):

ХРАНИТЕЛИ ПРИРОДЫ - 27%

- 3% - тревога о будущем;
- 4% - призыв к разумному выбору;
- 20% - поиск образа гармонии Человека и Природы;

ПОКОРИТЕЛИ ПРИРОДЫ - 73%

- 60% - проводники будущего без человека,
- 20% - проводники разрушения Природы техникой,
- 5% – категорией Земли вообще не мыслят – своеобразные «иноземные разрушители».

Мир Природы включен в картину мира – 75%.

Мыслят только миром техники – 25%

Жители Земли - 60%, жители Космоса – 40%.

Не включают человека в будущее– 60%

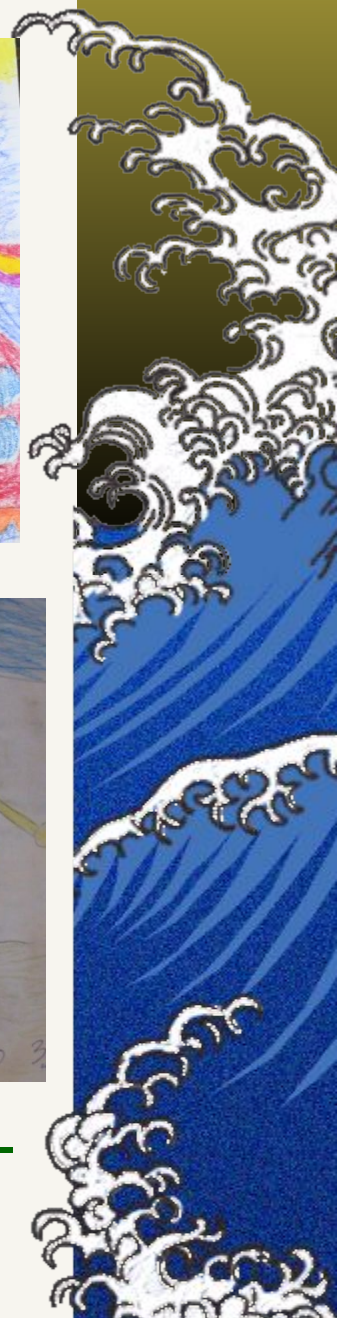


Доминанта ПРИРОДА ТЕХНИКА

ЗЕМЛЯ



**ПРИРОДА + ТЕХНИКА-
+ ЧЕЛОВЕК**



Доминанта РАЗУМ



ЗЕМЛЯ



7 Доминанта РАЗУМ



КОСМОС



Доминанта
РАЗУМ



КОСМОС



Экологически целесообразное отношение к миру природы

- *Включение природных объектов в сферу «человеческого», равного в самоценности, распространение сферы действия этических норм, правил;*
- *Восприятие природных объектов как референтных лиц, меняющих взгляды личности;*
- *Принятие природных объектов как полноправных субъектов совместной деятельности*



Условия субъектификации

- *Переживание личностной динамики*
- *Опосредствование отношений к миру*
- *Возможность совместного действия*



Механизмы субъектификации природных объектов

- *Идентификация в форме проекции
(установление параллелизма)*

Мы с тобой одной крови...

Владимир- ясно солнышко...

- *Организация обращения как к
референтному лицу*

Ветер, ветер, ты могуч...

- *Выявление ответов на действия,
возможности совместного действия*

По щучьему велению, по моему хотению..



Достижение высокого уровня
сформированности **перцептивно-
аффективного** компонента интенсивности
отношения к природе

- *Выявление эстетической ценности всего многообразия природных объектов и явлений*
- *Актуализация комплекса естественных (визуальных, тактильных, обонятельно-вкусовых, поведенческих) и социальных (эстетического и этического характера) релизеров в процессе восприятия природных объектов*
- *Формирование способности эмоционально и деятельностно откликаться на встречу с природными объектами*



Достижение высокого уровня
сформированности **КОГНИТИВНОГО** компонента
интенсивности отношения к природе

- *Актуализация активности в самостоятельном поиске экологической информации*
- *Обучение элементарным приемам и правилам самостоятельных натуралистических и экологических наблюдений*



Достижение высокого уровня
сформированности **практического**
компонента интенсивности отношения к
природе

- *Стимулирование стремления к
непрагматическому субъект-субъектному
взаимодействию с природными объектами*
- *Формирование высокой сенситивности к
витальным проявлениям природных
объектов, их ответам в процессе
взаимодействия*



Достижение высокого уровня
сформированности **поступочного** компонента
интенсивности отношения к природе

- *Формирование чувствительности к ситуациям, в которых природные объекты нуждаются в активной помощи со стороны людей*
- *Формирование готовности пойти на определенные жертвы, подвергнуться той или иной опасности ради природных объектов*



Стратегии и технологии взаимодействия с миром природы

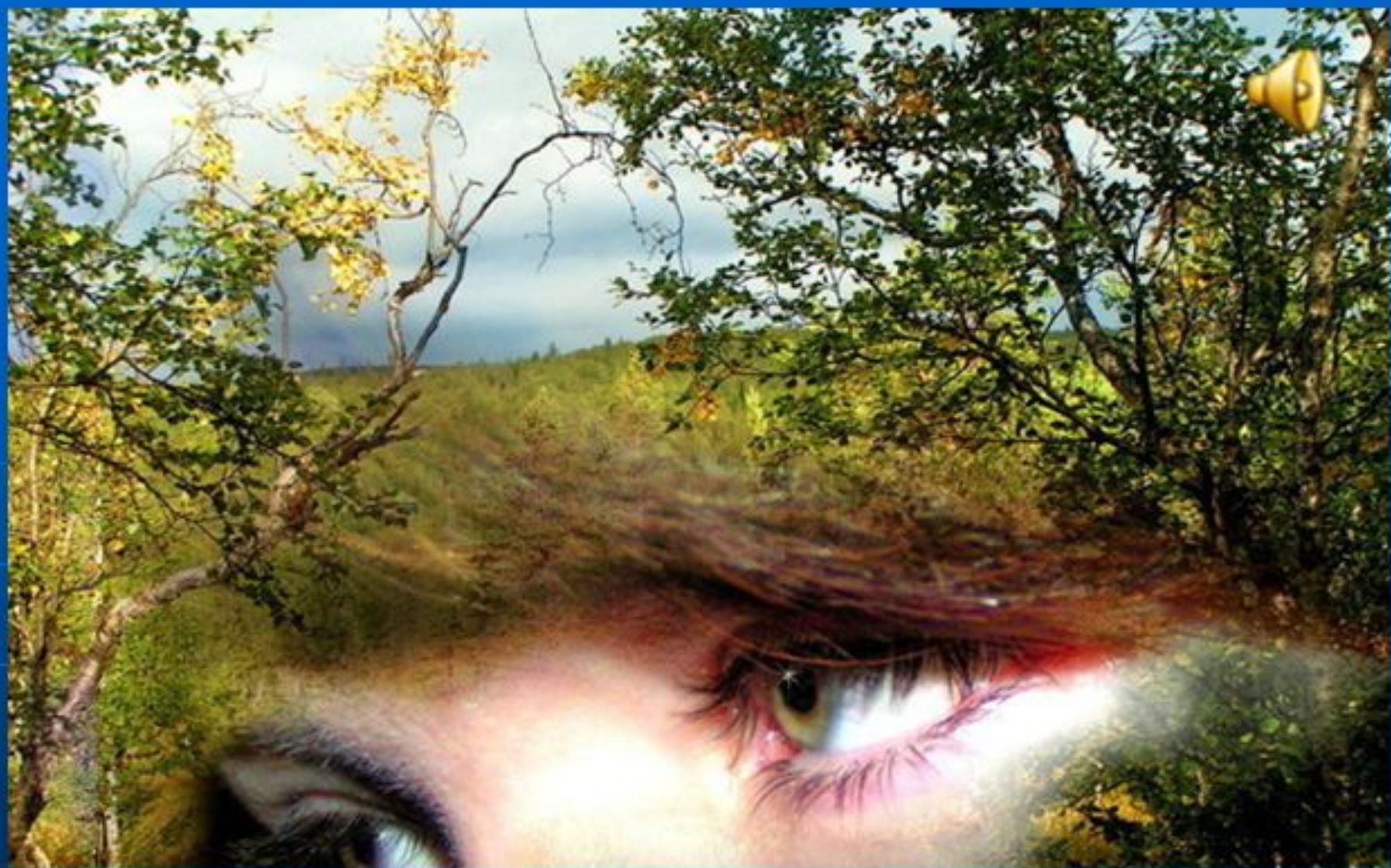
- *Технологии эстетического освоения природных объектов (икебана, изобразительное творчество, художественная фотография и др.)*
- *Технологии получения научной информации о мире природы (коллекционирование, наблюдение, натуралистический эксперимент)*
- *Технологии взаимодействия с природными объектами в условиях антропогенной среды (кинология, аквариумистика, содержание птиц, комнатных растений и др.)*
- *Технологии индивидуального природопользования в естественной среде (сбор грибов, рыбная ловля, сбор лекарственных растений)*



К.Д. УШИНСКИЙ

*«Зовите меня варваром в педагогике,
но я вынес из впечатлений моей жизни
глубокое убеждение,
что **прекрасный ландшафт** имеет такое
огромное воспитательное влияние на
развитие молодой души,
с которым трудно соперничать влиянию
педагога»*







Направо пойдёшь – коня потеряешь, себя спасёшь

Налево пойдёшь – себя потеряешь, коня спасёшь

Прямо пойдёшь - и себя и коня потеряешь



ЭКОФЕСТИВАЛЬ – 2017

«ПЛАНЕТА НАШЕЙ МЕЧТЫ»



16.12.2017

ПРАЗДНИЧНОЕ
ПРЕДСТАВЛЕНИЕ



16 декабря 2017 ГУНБ КК





Автор презентации

Осипова Юлия Викторовна

кандидат педагогических наук, химик, эколог,
руководитель Красноярской региональной
открытой общественной Экошколы
«Планета-Общий-Дом (ПЛОД)»

