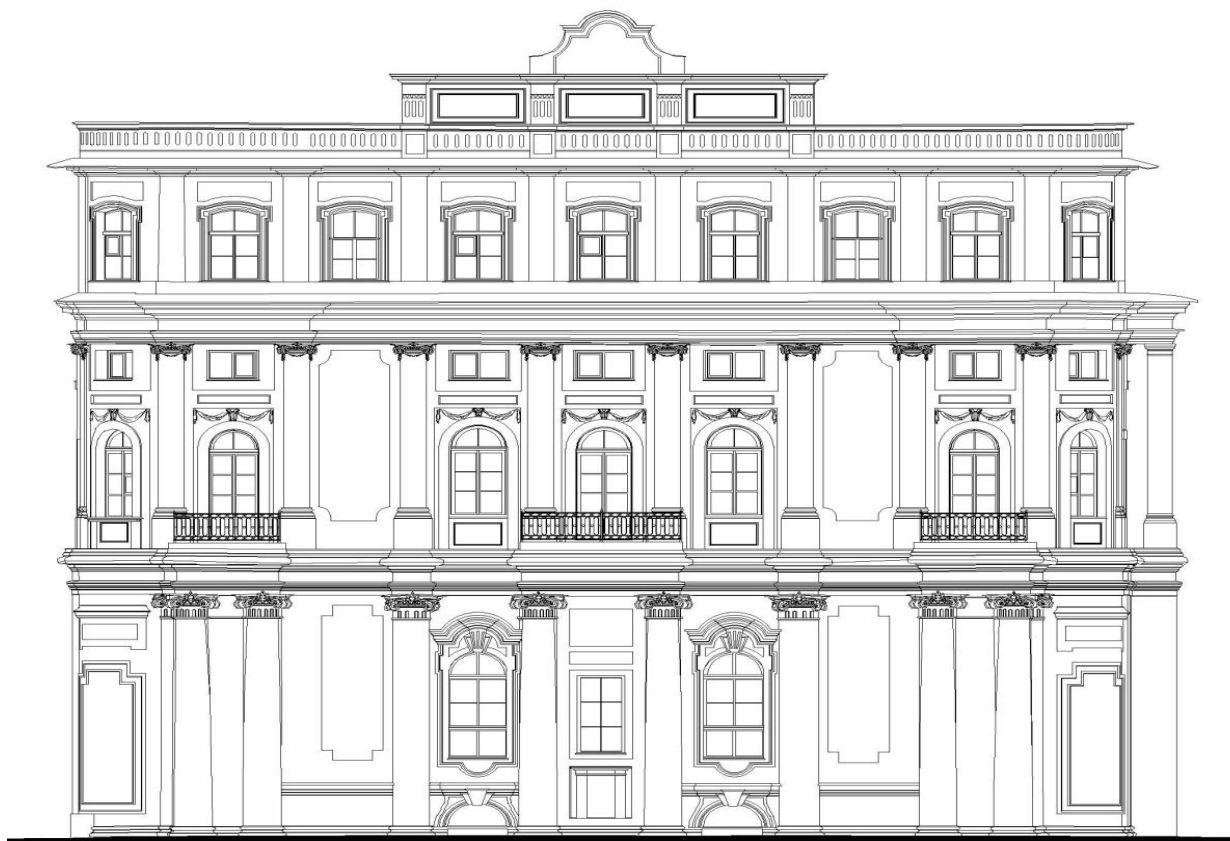


**Реставрация и приспособление здания Малого Эрмитажа.
Курсовые работы:
Раздел «Предварительные работы» Шифр: КП-1.РРАН-16
Раздел «Концепция реставрации и приспособления здания Малого Эрмитажа» Шифр: КП-2.РРАН-16**

Выполнила студента ИПК ГАСУ группы РРАН-2015

О.Л. Коршунова



Ситуационный план

Градостроительная ситуация

Здание Малого Эрмитажа расположено в Центральном районе г.Санкт-Петербурга по адресу Дворцовая набережная, д.36 и Миллионная ул.д.37. Здание входит в комплекс зданий музея «Государственный Эрмитаж». Здание Малого Эрмитажа имеет продольное расположение от Дворцовой наб. к ул.Миллионной. Западный продольный фасад очень близко подходит к корпусам Зимнего дворца, соединяясь с ним в уровне 2-го эт. переходами. Между Зимним дворцом и Малым Эрмитажем располагается Черный проезд. Со стороны продольного Восточного фасада располагаются разновременные здания Большого и Нового Эрмитажа слившиеся в единый корпус и отделенные от Малого Эрмитажа Шуваловским проездом. С Большим и Новым Эрмитажем Малый Эрмитаж, так же объединен двумя переходами в уровне 2-го эт. и одним переходом в уровне антресольного. Оба проезда Черный и Шуваловский, тянутся вдоль продольных фасадов Малого Эрмитажа соединяя ул. Миллионную и Дворцовую наб. На данный момент проезды перекрыты решетчатым ограждением с воротами и калитками и используются исключительно для служебного пользования.



Словесное описание объекта

- Группа помещений входящих в «Выставочный комплекс» Малого Эрмитажа сосредоточена в центральной части здания расположенной между Южным и Северным павильонами в уровне 1-го и антресольного этажей. На текущий момент помещения используются для хранения музейных фондов, выставочного и технического оборудования, в части помещений размещены реставрационные столярные и ремонтные слесарные мастерские со складскими и подсобными помещениями, размещена типография Эрмитажа и группа подсобных и технических помещений.
- Здание Малого Эрмитажа состоит под государственной охраной, как объект культурного наследия федерального значения.
- Здание расположено по адресу: город Санкт-Петербург, Дворцовая набережная д.36, Миллионная улица д.37.
- Рассматриваемый объект является составной частью дворцового комплекса музея Государственный Эрмитаж. Малый Эрмитаж положил начало формированию комплекса эрмитажных сооружений, составивших вместе с Зимним дворцом единый архитектурный ансамбль, который окончательно сформировался в середине XIX века.
- Малый Эрмитаж представляет собой сооружение, вытянутое в плане с севера на юг параллельно восточному фасаду Зимнего дворца. Оно состоит из Северного павильона (со стороны Невы), Южного - (по ул. Миллионной) и центрального объема между ними. Центральный объем состоит из двух основных уровней: первого этажа со служебными помещениями Государственного Эрмитажа и второго состоящего из двух галерей, между которыми располагается висячий сад, ограниченный так же павильонами с юга и севера.
- Комплекс построек оказался в узком пространстве между зданиями Зимнего дворца и Нового Эрмитажа, отделенный от них узкими проездами Черным (со стороны Зимнего дворца) и Шуваловским (со стороны Нового и Большого Эрмитажей).
- Не смотря на перестройки, фасады сохранили свой первоначальный облик XVIII века. Все постройки выполнены из кирпича и оштукатурены.
- В здании Малого Эрмитажа можно выделить три основных исторически сложившихся блока:
 - Южный павильон;
 - Северный павильон;
 - Центральная часть, где расположены бывшие царские конюшни и манеж;
- Каждый блок обладает своими архитектурно-композиционными особенностями, художественным и техническим исполнением.
- Сверху над центральной частью в уровне 2-го этажа, располагается Висячий сад, обособленный со стоны западного и восточного фасадов картинными галереями.
- Помещения 1-го и антресольного этажей, от зоны Висячего сада отделены пространством «шанцевых сводов» выполняющих роль чердака. Шанцевые своды имеют двухуровневую систему верхних и нижних сводов, образуя в нижнем уровне воздушные камеры в зоне между коренными и дополнительными (шанцевыми сводами). Третий уровень сводов представляет собой перекрытие из монолитного бетона, на котором собственно и формируется площадка Висячего сада. Пространство шанцевых сводов позволяет сглаживать температурные перепады между улицей и внутренними помещениями.

Общий вид фасадов по Черному и Шуваловскому проездам



Декоративное оформление и Аттик



Общий вид Манежа и Пергама



Фото существующее положение антресоли и подвала



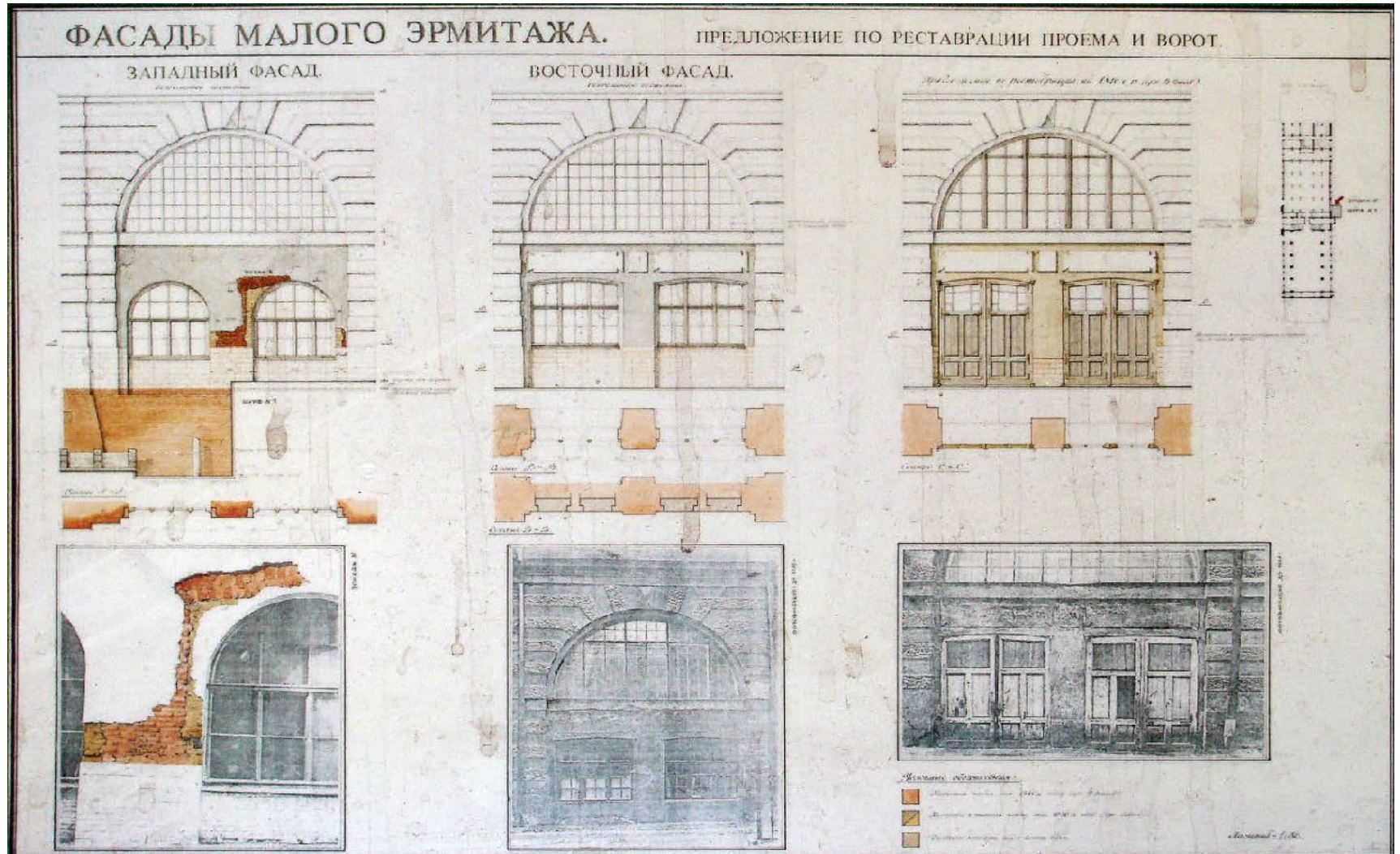
- **Краткая историческая справка и характеристика объекта**

- Здание Малого Эрмитажа построено по проекту архитекторов Ж. Б. Вален Деламота и Ю.М. Фельтена в 1764-1775 гг. Малый Эрмитаж положил начало формированию комплекса эрмитажных сооружений, составивших вместе с Зимним дворцом единый архитектурный ансамбль, который окончательно сформировался к середине XIX века.
- Строительство Малого Эрмитажа началось с сооружения Висячего сада на одноэтажном объеме здания Конюшен. В процессе его строительства по проекту Фельтена также был возведен Южный павильон. Работы по строительству Северного павильона и примыкающей к нему части сада начаты в 1767 году. В 1768-1775 гг. Фельтеном пристроены по сторонам открытого сада две картинные галереи на уровне второго этажа, соединившие Северный и Южный павильоны. В нижнем этаже здания размещались Манеж и Конюшни.
- В 1840-1850 годах архитекторами В.П. Стасовым и Н.Е. Ефимовым была проведена реконструкция здания с усилением конструктивных элементов, переделкой Висячего сада и надстройкой Южного павильона. Во второй половине 1850-х гг. по проекту арх. А.И. Штакеншнейдера создан Павильонный зал и Зимний сад. Переделки и перепланировки в здании проводились во второй половине XIX и первой половине XX вв.

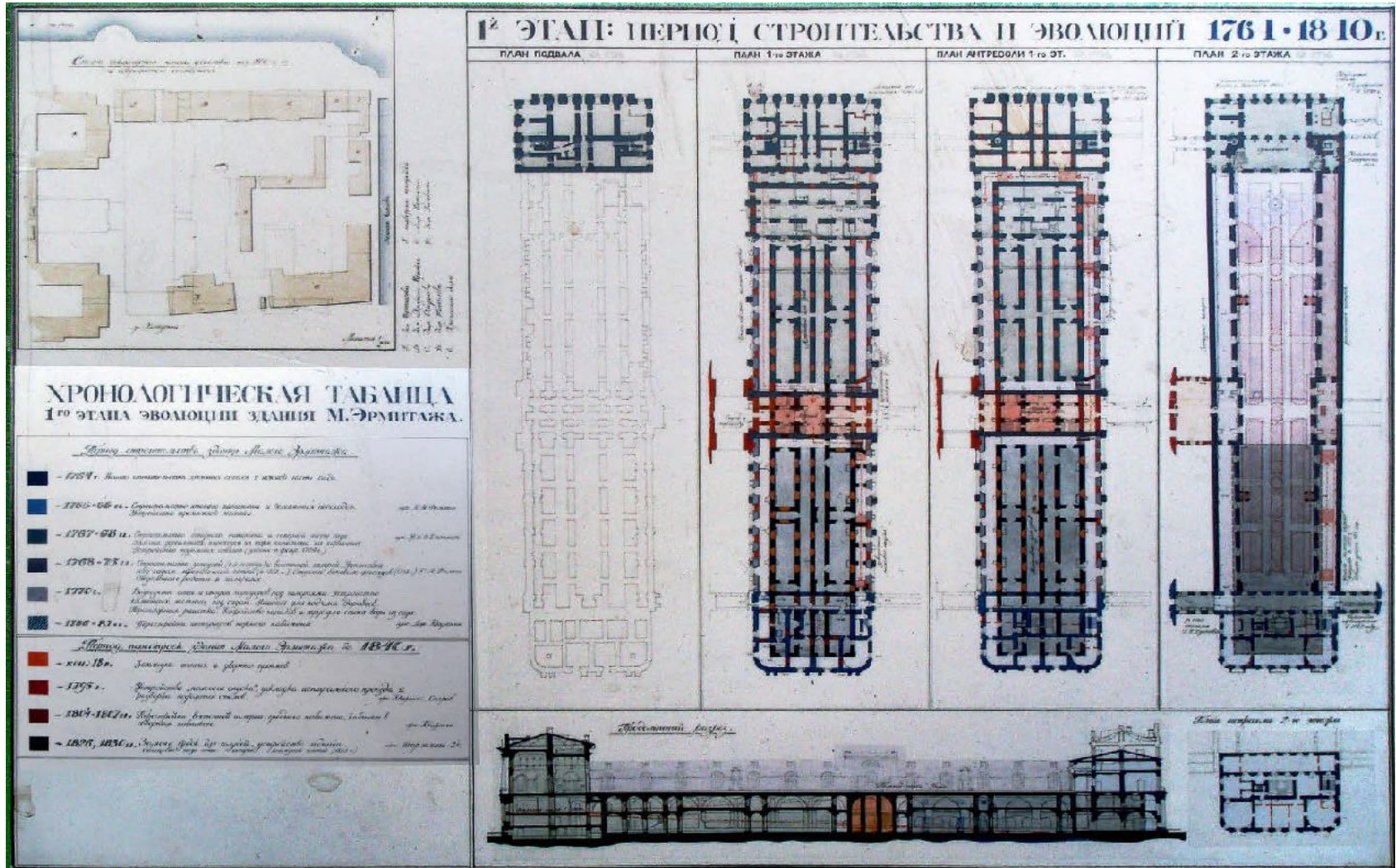
- Общее техническое состояние объекта:

- За долгие годы эксплуатации отдельные конструкции здания, западный фасад и инженерное оснащение объекта пришли в неудовлетворительное техническое состояние, требующее проведения комплексного реставрационного ремонта. Общий объем помещений 42 000 м3.

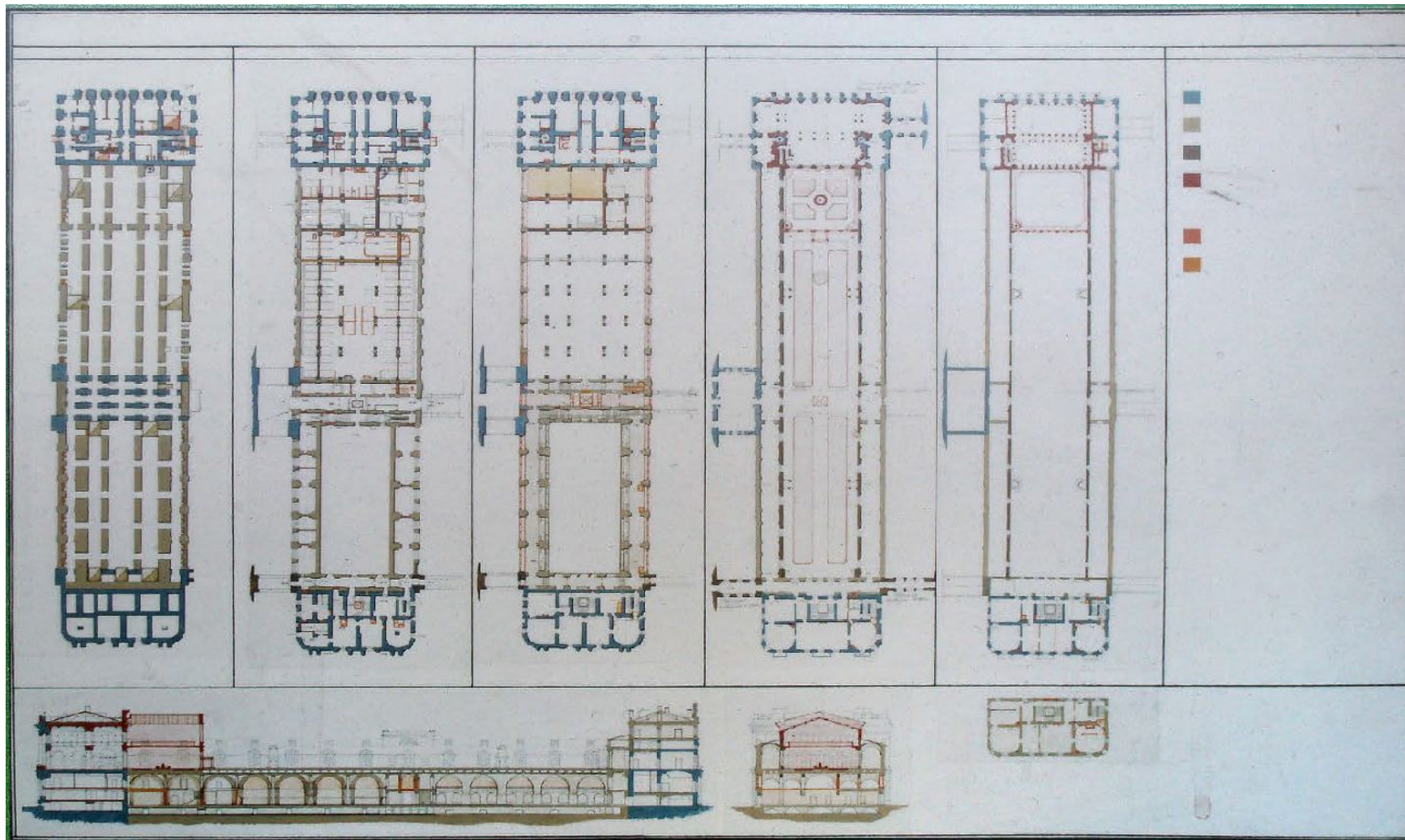
Основные дефекты и утраты фасада



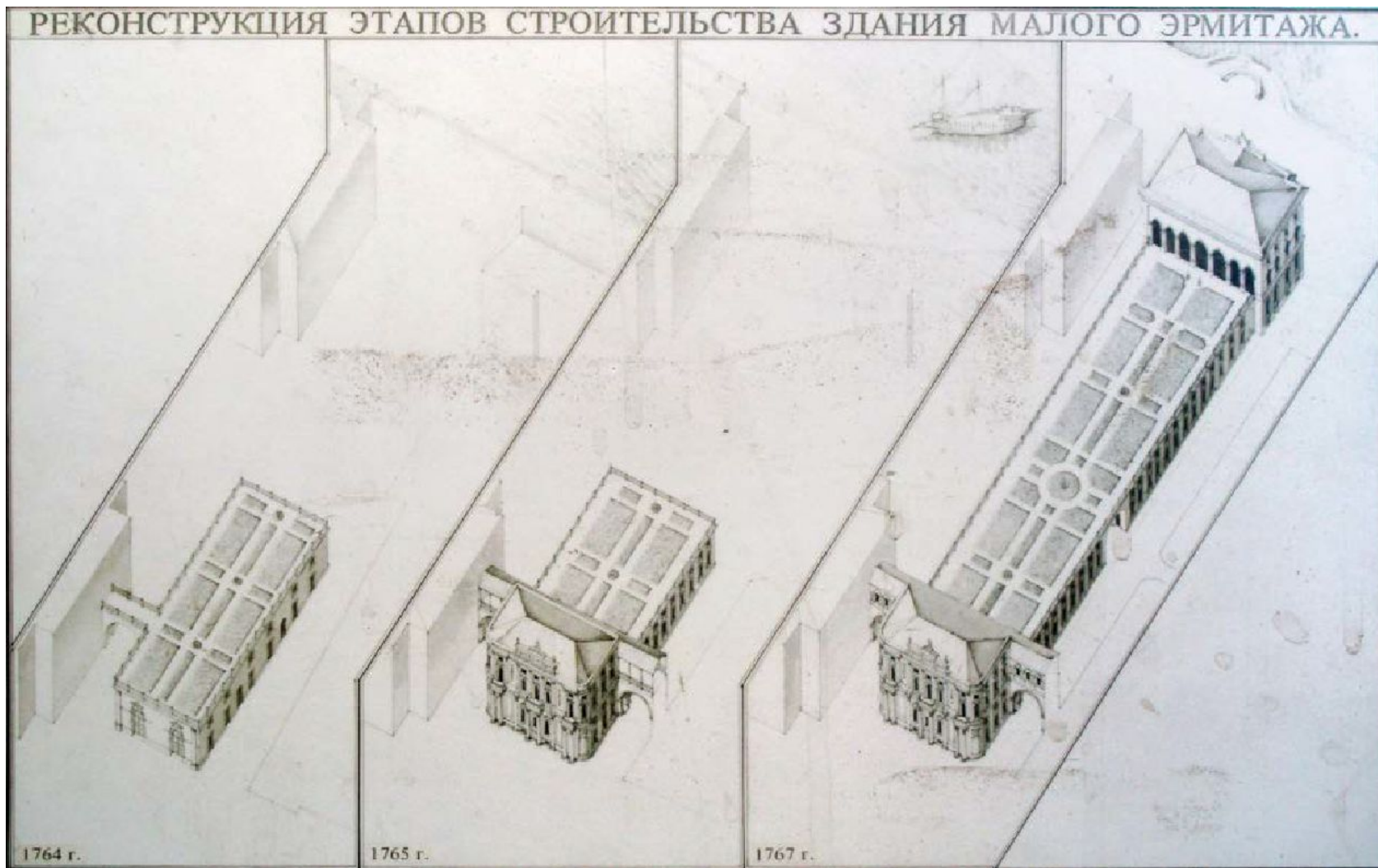
1-й этап: период строительства и эволюций 1764-1840гг.



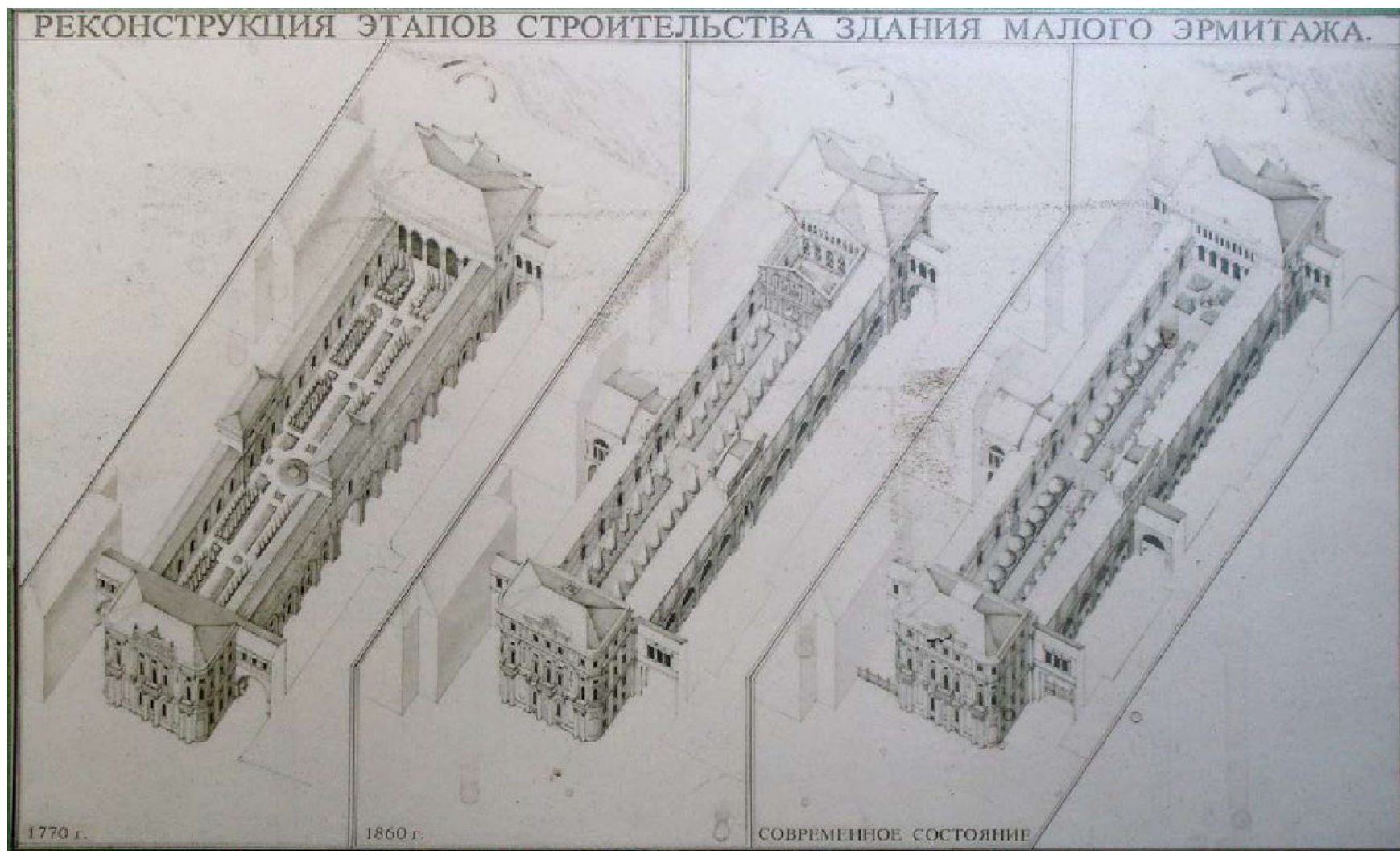
2-й этап: период строительства и эволюций 1840г.- кон. XIXв.



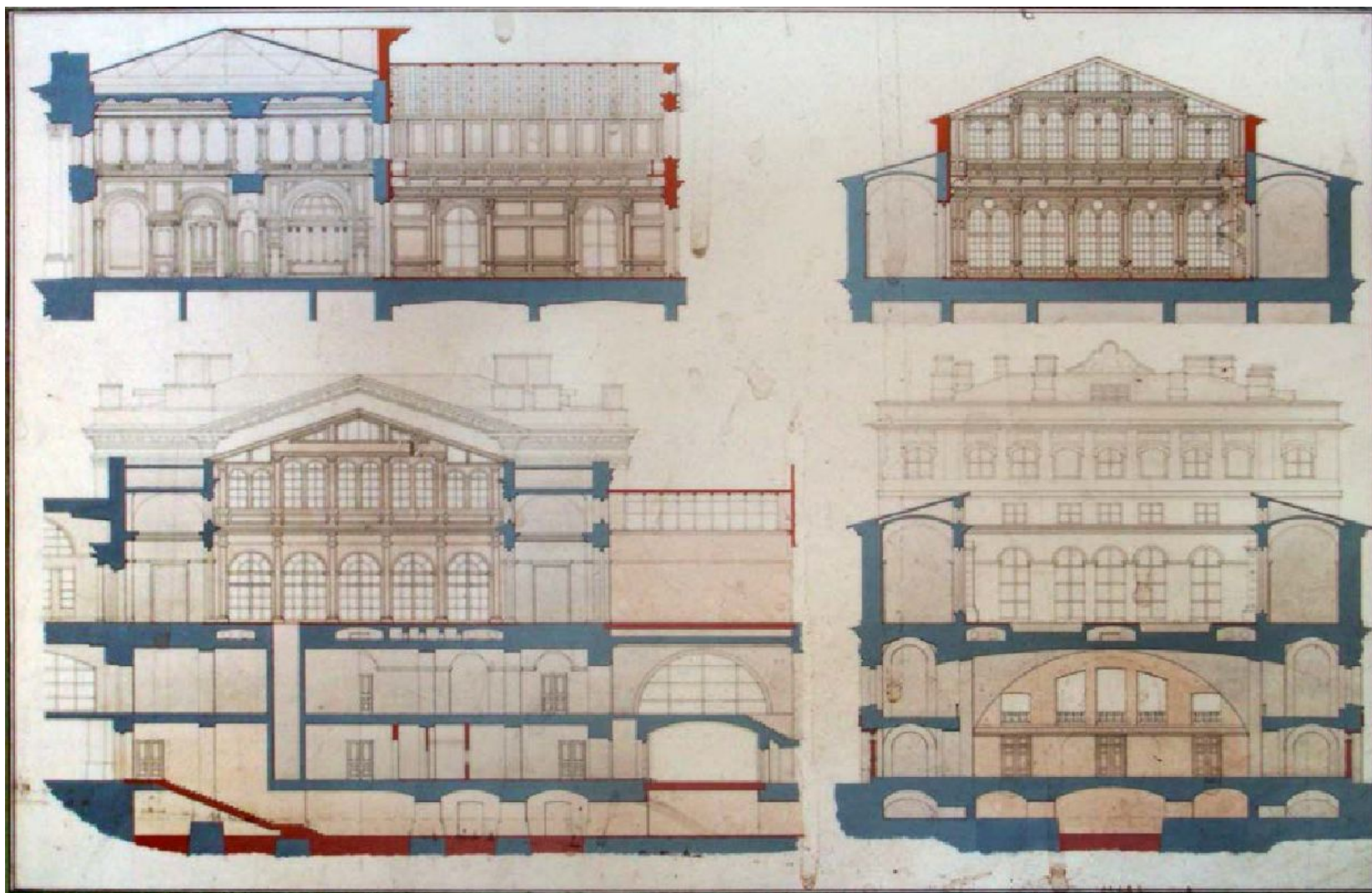
Реконструкция этапов строительства здания М.Эрмитажа 1764-1767



Реконструкция этапов строительства здания М.Эрмитажа 1170-1993



Проект арх. А.И.Штакеншнейдера по устройству оранжереи на висячем саду
М.Эрмитажа. Перспектива интерьера.(кон.ХІХв.)



Концепция приспособления

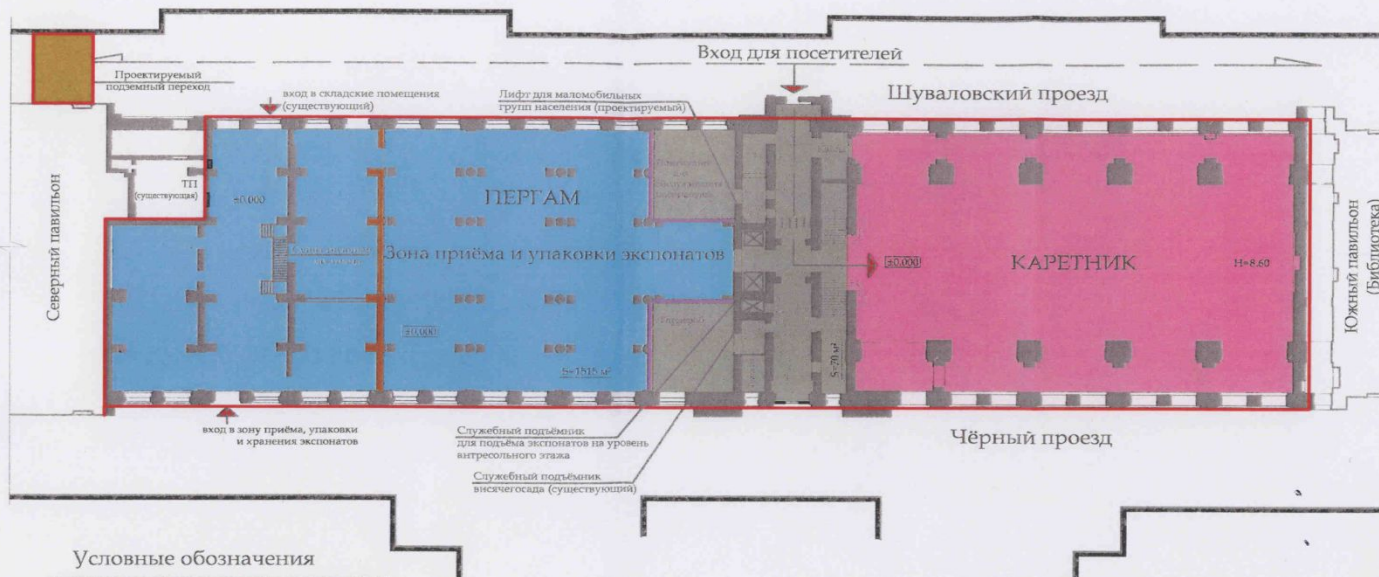
Первый этаж схема зонирования помещений

Утверждаю:

" _____ " 2012 г.

Генеральный директор Государственного Эрмитажа

_____ М.Б. Пиотровский



Условные обозначения

№п/п	Обозначение	Наименование	Общая площадь, м²
1		Зона приёма, упаковки и хранения экспонатов	1515
2		Вестибюльная группа и зона обслуживания посетителей	375
3		Выставочные помещения	1180
4		Подземные переходы	95

- Проектируемые перегородки
- Существующие поздние перегородки

Зона проектирования 3900 м.кв.

Концепция приспособления

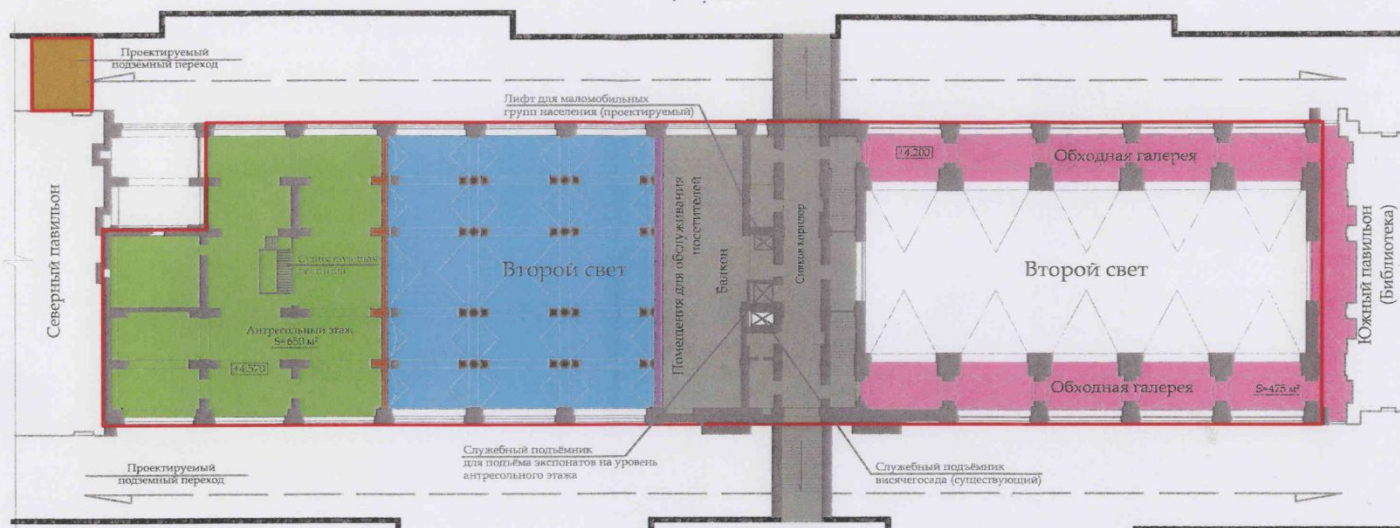
Этаж 1А схема зонирования помещений

Утверждаю:

" _____ " 2012 г.

Генеральный директор Государственного Эрмитажа

_____ М.Б. Пиотровский



Условные обозначения

№п/п	Обозначение	Наименование	Общая площадь, м²
1		Антресольный этаж	650
2		Вестибюльная группа и зона обслуживания посетителей	520
3		Обходная галерея	475
4		Подземные переходы	—

Проектируемые перегородки

Существующие поздние перегородки

Зона проектирования 3900 м.кв.

Основное содержание проектных работ (цель выполнения).

- Целью разработки проекта реставрации и приспособления для современного использования здания Малого Эрмитажа является сохранение памятника архитектуры XVIII-XIX веков и оптимизация его использования в рамках комплекса Государственного Эрмитажа:
- 1. Перепланировка здания для устройства выставочного комплекса Государственного Эрмитажа с организацией отдельного входа для посетителей с контрольно-кассовым узлом, гардеробом, туалетами и зоной обслуживания посетителей, служебных и технологических помещений, помещений для отдела упаковки экспонатов и обеспечением транспортировки крупногабаритных экспонатов и приспособлением для современного использования в качестве выставочного зала помещения б. «Манежа».
- 2. Устранение причин протечек от Висячего сада.
- 3. Реставрация фасадов, оконных и дверных заполнений (с частичной заменой, по результатам комплексных обследований).
- 4. Раскрытие Шуваловского проезда для пешеходного движения и устройство подземного перехода для сотрудников в зоне Северного Павильона, в целях разделения потоков сотрудников музея и посетителей.
- 5. Ремонт и перекладка всех инженерных сетей с заменой оборудования. (Подвалы Малого Эрмитажа из-за низких потолков и узких пространств неудобны для устройства инженерно-технических помещений, но пригодны для разводки коммуникаций.)
- 6. При формировании внутренних связей в здании предполагается устройство вертикального транспорта в виде двух подъемников
- Основные объемно-планировочные решения не предполагают существенного увеличения общей площади здания, так как в основу этого проекта заложено максимальное сохранение объемно-планировочной структуры сложившейся в XIX в. с привнесенными изменениями 1-й половины XX в. в результате приспособления помещений под выставочные залы.

Проектное предложение (разрез)

