

Лекция 13. Социальная политика государства.

1. Сущность, формы и социально-экономические последствия безработицы.
Закон Оукена.
2. Содержание социальной политики в рыночной экономике.

Безработица — это вынужденная незанятость, возникающая вследствие постоянного нарушения равновесия между спросом и предложением труда как на интегрированном рынке труда, так и в его различных сегментах.

Характеристика безработицы

Классический подход	Причины безработицы	Кейнсианский подход
<p data-bbox="314 148 761 219">Безработица вызвана слишком высокой заработной платой</p>  <p data-bbox="314 668 761 1085">График иллюстрирует ситуацию, когда величина заработной платы P_2 находится выше равновесного уровня P_1, при котором предлагается столько рабочей силы, сколько требуется предпринимателям. При P_2 возникает превышение предложения рабочей силы над спросом на нее, означающее развитие безработицы.</p> <p data-bbox="314 1090 761 1402">Уровень безработицы устанавливается под воздействием самого рыночного механизма (под воздействием возникшего избыточного предложения на рынке труда цена начинает снижаться вплоть до достижения равновесной)</p>	<p data-bbox="761 148 1207 362">Уровень безработицы исчисляется как доля официально зарегистрированных безработных к общему числу людей, которые могут и хотят работать:</p> $\text{Уровень безработицы} = \frac{Q \text{ безработных}}{Q \text{ рабочей силы}} \times 100\%$ <p data-bbox="761 542 1207 928">В рыночной экономике, в силу ее динамизма, обязательно существует оптимальный резерв работников и поддерживается естественная норма безработицы, т.е. такая норма безработицы, при которой достигается долговременное равновесие, когда темп инфляции равен ожидаемому темпу роста цен</p>	<p data-bbox="1207 148 1642 219">Безработица возникает из-за недостаточного спроса</p>  <p data-bbox="1207 671 1642 811">Совокупный спрос в обществе управляет объемом производства, а значит и спросом на рабочую силу.</p> <p data-bbox="1207 816 1642 1053">С помощью понижения заработной платы чаще всего невозможно стимулировать значительное повышение совокупного спроса, достаточное для того, чтобы занятость возросла.</p> <p data-bbox="1207 1059 1642 1333">Средством от безработицы считается повышение государственных доходов или снижение налогов, приводящие к увеличению совокупного спроса и, следовательно, к увеличению спроса на рабочую силу</p>

Виды безработицы

ОСНОВНЫЕ ВИДЫ БЕЗРАБОТИЦЫ

Фрикционная
безработица

Временная безработица, связанная с добровольным или вынужденным поиском или ожиданием работы

Структурная
безработица

Высвобождение рабочей силы под воздействием структурных сдвигов в экономике, изменяющих спрос на отдельные профессии и специальности и предложение рабочей силы по ним

Циклическая
безработица

Высвобождение рабочей силы, вызванное общим спадом производства, т.е. той фазой экономического цикла, которая связана с кризисными явлениями в экономике, сокращением совокупного спроса, соответствующим сокращением занятости и ростом безработицы

Институциональная
безработица

Вид безработицы, вызванный функционированием самих институтов рынка труда и факторами, влияющими на ее спрос и предложение

Основные факторы современного рынка труда

СОВРЕМЕННОЕ СОСТОЯНИЕ РЫНКА ТРУДА

Циклический характер
развития производства

Структурные глобальные
изменения в экономике
под воздействием
современного этапа НТП

Государственная политика
в области регулирования
занятости и безработицы

Диверсификация производства
и форм занятости

Уровень и влияние
профсоюзного движения

Характер трудового
законодательства

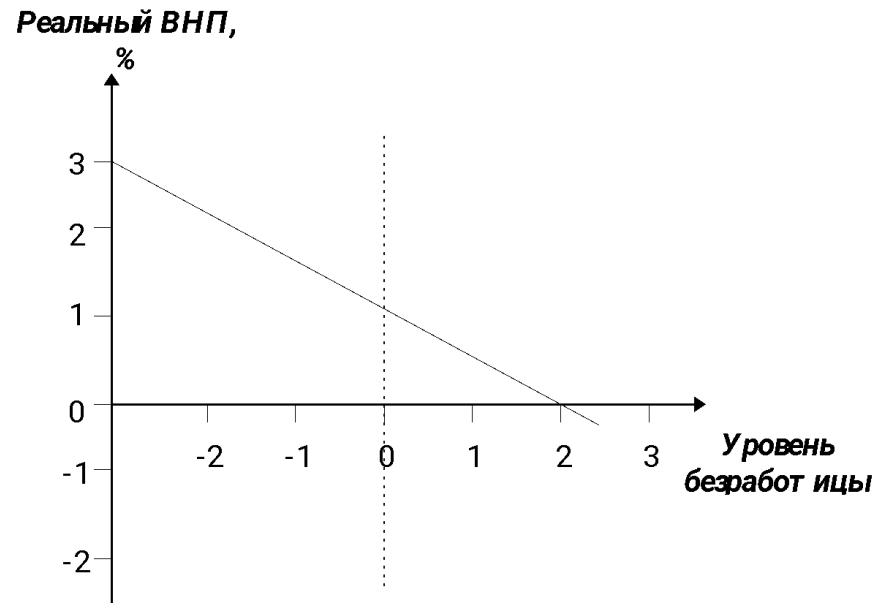
Социально-экономические последствия безработицы можно сформулировать следующим образом: происходит обесценивание, недоиспользование человеческого потенциала общества, ухудшается качество жизни безработных и членов их семей, усиливается давление за размер заработной платы занятых со стороны конкурирующих на рынке труда, увеличиваются затраты общества и индивида на восстановление или изменение профессионального статуса и уровня производительного труда, формируются категории лиц с девиантным поведением, склонных к поступкам, противоречащим принятым социальным нормам и ценностям. Среди **факторов, влияющих** на динамику безработицы основополагающими являются следующие:

1. **Демографические** факторы — изменение доли экономически активного населения в результате сдвигов в уровне рождаемости, смертности, половозрастной структуре населения, средней продолжительности жизни, в направлениях и объемах миграционных потоков.

2. **Технико-экономические** факторы: темпы и направления НТП, обуславливающие экономию рабочей силы. Разрушение наукоемких российских производств, проведение конверсии без учета экономических и социальных последствий на всех уровнях создали угрозу массового банкротства предприятий и лавинообразного высвобождения.

3. **Экономические** факторы: состояние национального производства, инвестиционной активности, финансово-кредитной системы, уровень цен и инфляции. По сформулированному А.Оукеном закону существует отрицательная связь между уровнем безработицы и объемом ВВП, каждый “всплеск” безработицы связан со снижением реального объема ВВП. При каждом увеличении уровня безработицы на один процент, темп роста реального ВВП снижается на два процента. Ежегодный прирост ВВП в размере 2,7% удерживает долю безработных на постоянном уровне. Следовательно, пока не будет достигнуто не менее чем трех процентного прироста макроэкономических показателей, доля безработных будет увеличиваться

Закон Оукена иллюстрируется пиктограммой, где на горизонтальной оси показаны изменения уровня безработицы, а на вертикальной — изменения реального объема ВВП (см. рис.). Каждая точка соответствует определенному году. Линия, проведенная через точки показывает, что:



Изменение реального объема ВВП (в %) = $3 - 2 * \Delta$ на изменение уровня безработицы

При росте безработицы с 6 до 8 % рост реального ВВП составит: $3 - 2*(8-6) = -1\%$. Снижение ВВП указывает на спад в экономике.

Государственное регулирование рынка труда

Трудоустройство незанятого населения и оказание помощи в профподготовке и переподготовке (биржи труда)

Социальная защита пострадавших от безработицы людей (система вспомоществования)

Стимулирование образования гибкого рынка труда.
Правовое обеспечение трудовых отношений

1

2

3

Социальная политика государства — это одно из направлений деятельности по регулированию социально-экономических условий жизнедеятельности общества.

Показателями результативности социальной политики являются характеристики уровня жизни населения. С учетом международной классификации основные **составляющие уровня жизни** следующие: доля фонда потребления в ВВП, НД, абсолютные размеры на душу населения; фактические потребительские стандарты по продуктам питания и промышленным товарам; уровень занятости, условия труда; состояние здравоохранения и образования; развитие социального обеспечения и социального страхования; рождаемость, смертность и продолжительность жизни; обеспеченность жильем и коммунальными услугами; развитие коммуникаций (транспорта, связи, информатизации); состояние экологической среды обитания и др.

При реализации социальной политики используются следующие **принципы**: четкое разграничение ответственности между федеральными и местными органами за реализацию социальной политики; учет социальных нормативов при формировании бюджетов разного уровня, в основе которых — система государственных минимальных стандартов образования, медицинского обслуживания, социального вспомоществования; устранение монополизма в предоставлении социальных услуг, привлечение на лицензионной основе негосударственного сектора к предоставлению бесплатных и субсидируемых социальных услуг; разгосударствление организаций и учреждений социальной сферы; корректировка сроков и масштабов мер с учетом конкретного складывающейся экономической ситуации, итогов социальной экспертизы проводимых мероприятий.

СОЦИАЛЬНАЯ ПОЛИТИКА

РЫНОЧНАЯ СИСТЕМА

СОЦИАЛЬНОЕ ВЫРАВНИВАНИЕ
(социальный эффект рыночной системы)

ФАКТОРЫ

Компромиссный характер самого рынка

Усиление конкуренции повышает интерес рынка к росту массового спроса (т.е. к общенациональным масштабам доходов)

СОЦИАЛЬНАЯ ДИФФЕРЕНЦИАЦИЯ
(социальные «пробелы» рыночной системы)

ФАКТОРЫ

Различные способности индивидов

Стремление индивидов к выигрышу, опережению других (биологическая основа жизни)

СОЦИАЛЬНАЯ КОРРЕКЦИЯ

РАДИКАЛЬНЫЙ ПУТЬ

Социализм (интернациональный вариант)

Социализм (национальный вариант)

ЭВОЛЮЦИОННЫЙ ПУТЬ

Социальное маневрирование

Социализация экономической жизни

НАПРАВЛЕНИЯ СОЦИАЛЬНОЙ ПОЛИТИКИ

Социальное страхование

Социальная защита занятых (система договоров)

Политика в области оплаты труда (минимум)

Социальные меры на рынке труда (спрос на труд)

Жилищная политика

Особое место в социальной политике занимает механизм социальной защиты населения.

