

Мир в начале XX века

Всеобщая история 11 класс

Важнейшие события 19 века

- Промышленная революция: первый этап с последней трети XVIII века по первую половину XIX века.
- Образование Соединённого королевства Великобритании и Ирландии (1801). Создана Австрийская империя (1804) на основе Габсбургской монархии. Распалась Священная Римская империя (1806)
- Войны России за доступ к средиземноморским торговым путям (1804—1813; 1806—1812; Кавказская война 1817—1864; 1826—1828). Финская война (1808—1809). Восстание декабристов (1825).
- США приобретают обширные территории французских владений в Северной Америке («Луизианская покупка»; 1803). Начинают серию аннексий и завоеваний территорий Мексики, Англии и коренных американцев. Берберийские войны (1801—1805, 1812—1816). В Африке чёрные американские поселенцы основывают колонию на территории современной Либерии (1821). Доктрина Монро (1823).
- Наполеоновские войны (1803—1815), продолжившие Революционные войны Франции (1792—1802). Отечественная война (1812). Венский конгресс (1814—1815).

- Британские колониальные войны (1803—1805; 1817—1818; 1823—1826; 1839—1842; 1845—1846, 1848—1849; 1845—1872). «Pax Britannica» (1815—1914) . Викторианская эпоха (1837—1901).
- Объявляют независимость Мексика (1821), Колумбия (1822), Федерация Центральной Америки (1824), Боливия (1825), Перу (1826).
- Португальская революция (1820). Бразилия и Уругвай добиваются независимости (1821—1825).
- Греческая революция (1821—1830) против господства Османской империи. Русско-турецкая война (1828—1829).
- Гражданские войны в Испании (1833—1876; Карлисты).
- Опиумные войны (1840—1842 , 1856—1860). Британская империя навязывает Китаю поставки опиума, поправляя свой торговый баланс и создав период длительного ослабления Китая, закабаления европейскими государствами, высокого роста наркомании и смертности населения. Восстание тайпинов в Китае (1850—1864).
- Экономический кризис (1847). Революции 1848—1849 годов во Франции, Австрийской империи, Германии, в Итальянских государствах, в Дунайских княжествах.
- Опубликован «Манифест коммунистической партии» (1848; Маркс; Энгельс). Первый интернационал (1864).

- Золотые лихорадки в Калифорнии и в Австралии (1850-е и 1860-е) увеличивают мировое производство золота в 6 раз
- Крымская война (1853—1856) России с Великобританией, Францией, Османской империей и Сардинией
- Отмена крепостного права в России (1861). Продажа Аляски (1867).
- Гражданская война в США (1861—1865). Реконструкция Юга (1863—1869). Запрет рабства (1865). Первая трансконтинентальная железная дорога США положила начало интенсивному развитию западных территорий (1869).
- Восстание сипаев (1857—1858) Голод в Индии. Вторая англо-бирманская война (1852—1853).
- Завершено объединение Италии (1871). Австро-итало-французская война (1859). Королевство Италия (1861).
- Франко-прусская война (1870—1871) привела к образованию Германской Империи. Франция становится Третьей республикой.
- Вторая промышленная революция в Западной Европе, США, Японии. Долгая депрессия в Западной Европе (1873—1896) и Северной Америке (1873—1879). «Позолоченный век» в США (1876—1914).
- Период Мэйдзи (1868—1912) ознаменовались отказом Японии от самоизоляции и становлением её как мировой державы.

- Русско-турецкая война (1877—1878) началась после жестокого подавления Османской империей «Апрельского восстания» в Болгарии (1876). Берлинский трактат (1878).
- Британские колониальные войны (1878—1880; 1879; 1880—1881; 1885—1887).
- Колониальный раздел Африки (1884) проведен на Берлинской конференции.
- Японо-китайская война (1894—1895) привела к поражению Китая. Подписанный Симоносекский договор был пересмотрен под давлением Тройственной интервенции Германии, России и Франции. Россия получила в аренду Порт-Артур (1898; Русско-китайская конвенция).
- Филиппинская революция (1896—1898) против испанского господства была поддержана США. В результате Испано-американской войны (1898) Филиппины, Куба, Пуэрто-Рико перешли под контроль США.
- Англо-бурская война (1899—1902) началась после того, как в Трансваале обнаружили богатейшие в мире золотоносные месторождения (1886). В войне получили широкое боевое применение обмундирование защитного цвета, рассыпной строй пехоты в ходе атаки, пулеметы, окопы, колючая проволока, бездымный порох, снайперская тактика, полевой телеграф, бронепоезда, концлагеря для гражданского населения.

Важнейшие изобретения 19 века

- Пароход (первый пароход с парусами — 1807, Роберт Фултон; пароход с гребным винтом — 1836, «Архимед»; металлический пересекший Атлантический океан — 1845; «Great Britain»)
- Консервирование (начало широкого применения — 1810; Николя Аппер)
- Арифмометр (серийный выпуск — 1820)
- Органическая химия (первый научный эксперимент — 1828, Фридрих Вёлер)
- Паровоз (первый рельсовый паровой локомотив — 1804; коммерчески выгодные паровозы — 1812—1829, Джордж Стефенсон)
- Швейная машинка (швейная фабрика — 1830; Бартелеми Тимонье)
- Электромотор (первый практически пригодный — 1834, Борис Семёнович Якоби)
- Револьвер (первые экземпляры — 1818; капсульные револьверы массовое производство — 1836, Сэмюэл Кольт)
- Вулканизация (изобретение — 1839; патент — 1844, Чарльз Гудьир)
- Телеграф (электрический, публичная демонстрация междугородней связи — 1844, Сэмюэл Морзе)

- Винтовка (пуля Минье — 1850; многозарядная — 1860, «Spencer repeating rifle»)
- Керосин (процесс предложенный Abraham Gesner — 1846; компания «Care and Son» регистрирует торговую марку — 1854)
- Лампа накаливания (угольная лампа — 1838; «современная» лампа — 1854, Генрих Гёбель)
- Бессемеровский процесс производства стали (1856; Генри Бессемер)
- Морская мина (с электрическим взрывателем — 1812; первое крупное применение — 1854, Борис Семёнович Якоби)
- Нефть (промышленная добыча — 1859, Эдвин Дрейк)
- Двигатель внутреннего сгорания (патент — 1801; первый серийно производимый — 1859, двигатель Ленуара)
- Происхождение видов (1859, Чарльз Дарвин)
- Свинцово-кислотный аккумулятор (1859, Gaston Planté)
- Броненосец (первый морской броненосец спущен на воду — 1859, «La Gloire»; стальной — 1876; «Redoubtable»)
- Метрополитен (первая линия на паровой тяге запущена — 1863)
- Велосипед (двухколёсный самокат — 1817; с педалями — 1840; «денди-хорзы» массовый выпуск — 1864; патент — 1866, Pierre Lallement)

- Мартеновская печь (впервые построена — 1864)
- Подводная лодка (модель Фултона — 1800; удачное боевое применение — 1864, «Alligator»)
- Законы Менделя о наследственности (1865)
- Целлулоид (промышленный выпуск — 1866, пластмасса Alexander Parkes)
- Динамит (патент — 1867; Альфред Нобель)
- Периодический закон (1869; Дмитрий Иванович Менделеев)
- Телефон (устройство по передачи речи — 1861; патент и демонстрация — 1876 Александр Белл; с угольным микрофоном — 1878)
- Трактор (локомобиль — 1850; гусеничный — 1876, Фёдор Абрамович Блинов; с двигателем внутреннего сгорания — 1896)
- Фонограф (1877; Томас Эдисон)
- Торпеда (первое применение — 1877, под командованием Макарова)
- Электростанция (электрогенератор — 1870; гидроэлектростанция у Ниагарского водопада — 1881; крупные тепловые электростанции — 1882)
- Трамвай (первая электрическая трамвайная линия — 1881, Вернер фон Сименс)

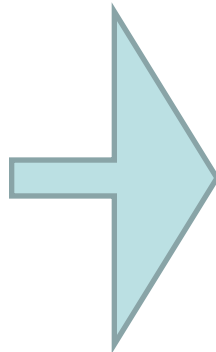
- Троллейбус (первая троллейбусная линия — 1882, Вернер фон Сименс)
- Электровоз (1883; Leo Daft)
- Пулемёт (Митральеза — 1859; действующий от энергии патронов — 1883, Хайрем Максим)
- Дирижабль (1852; первый полностью управляемый полет — 1884, «La France»)
- Мотоцикл (патент — 1885; Готтлиб Даймлер)
- Автомобиль (первый с двигателем внутреннего сгорания — 1806; патент (трехколесный) — 1885, Карл Бенц; патент (четырёхколесный) — 1886, Готтлиб Даймлер; серийное производство с бензиновым двигателем — 1888, Карл Бенц; классическая компоновка — 1891, Панар-Левассор; автобус с бензиновым двигателем — 1894, Карл Бенц; автомобиль с пневматическими шинами — 1895, Мишлен, Андре и Эдуард; грузовик и таксомотор — 1896, Готтлиб Даймлер; переднеприводный — 1897, братья Грэф)
- Алюминий (промышленный метод — 1886, Charles Martin Hall, Paul Héroult)
- Граммофон (патент — 1887, Эмиль Берлинер)

- Фотография (первая фотография — 1826; фотоплёнка — 1884; массовая камера — 1888, Джордж Истмен)
- Пневматическая шина (патент — 1888, Джон Бойд Данлоп)
- Кинематограф (первый сеанс — 1895, братья Люмьер)
- Дизельный двигатель (патент — 1893; первый функционирующий образец — 1897, Рудольф Дизель)
- Радио (электромагнитные волны — 1888, Герц; демонстрация беспроводных сигналов — 1893, Тесла; «грозоотметчик» Попова — 1895; массовый выпуск по патенту — 1898, Маркони)

Периодизация

Что побудило историков выделить 20 век как новейшую эпоху?

- Технический прогресс ?**
- Изменения в образе жизни?**
 - Революции?**
 - Войны?**
- Появление новых государств?**



это переход от
ручного труда к
машинному, от
мануфактуры к
фабрике. Переход от
преимущественно
аграрной экономики
к индустриальному
производству, в
результате которого
происходит
преобразование
аграрного общества
в индустриальное.

ИМПЕРИАЛИЗМ

Промышленная
революция
(II этап)



Ускорение развития
новых отраслей и
технологий



Обострение
конкуренции между
государствами и
предприятиями



Бурный рост
городов и городского
населения



Массовое
производство
промышленных
товаров

ПРИЗНАКИ ИМПЕРИАЛИЗМА

I. Концентрация производства и капитала, образование монополий.



АКЦИОНЕРНОЕ ОБЩЕСТВО
РУССКИХ ЭЛЕКТРОТЕХНИЧЕСКИХ ЗАВОДОВ
СИМЕНСЪ И ГАЛЬСКЕ, С-ПЕТЕРБУРГЪ.
КАБЕЛЬНЫЙ ЗАВОДЪ.

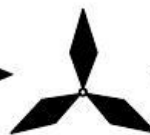


Фамильный крест Ивасаки
(3 листа водяного каштана)



Крест дома Яманочуи
(3 дубовых листа)

Происхождение логотипа
Мицубиси «три алмаза»



II. Слияние банкового и промышленного капитала, образование финансового капитала, финансовой олигархии



THE HOUSE OF THE SENATE



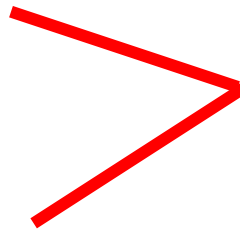
III. Вывоз капитала преобладает над ВЫВОЗОМ ТОВАРОВ

Вывоз товара (I) → экспорт
Вывоз капитала (II) → вывоз денег в
форме:



кредит, ссуда,
строительство
предприятий, добыча
полезных ископаемых

II

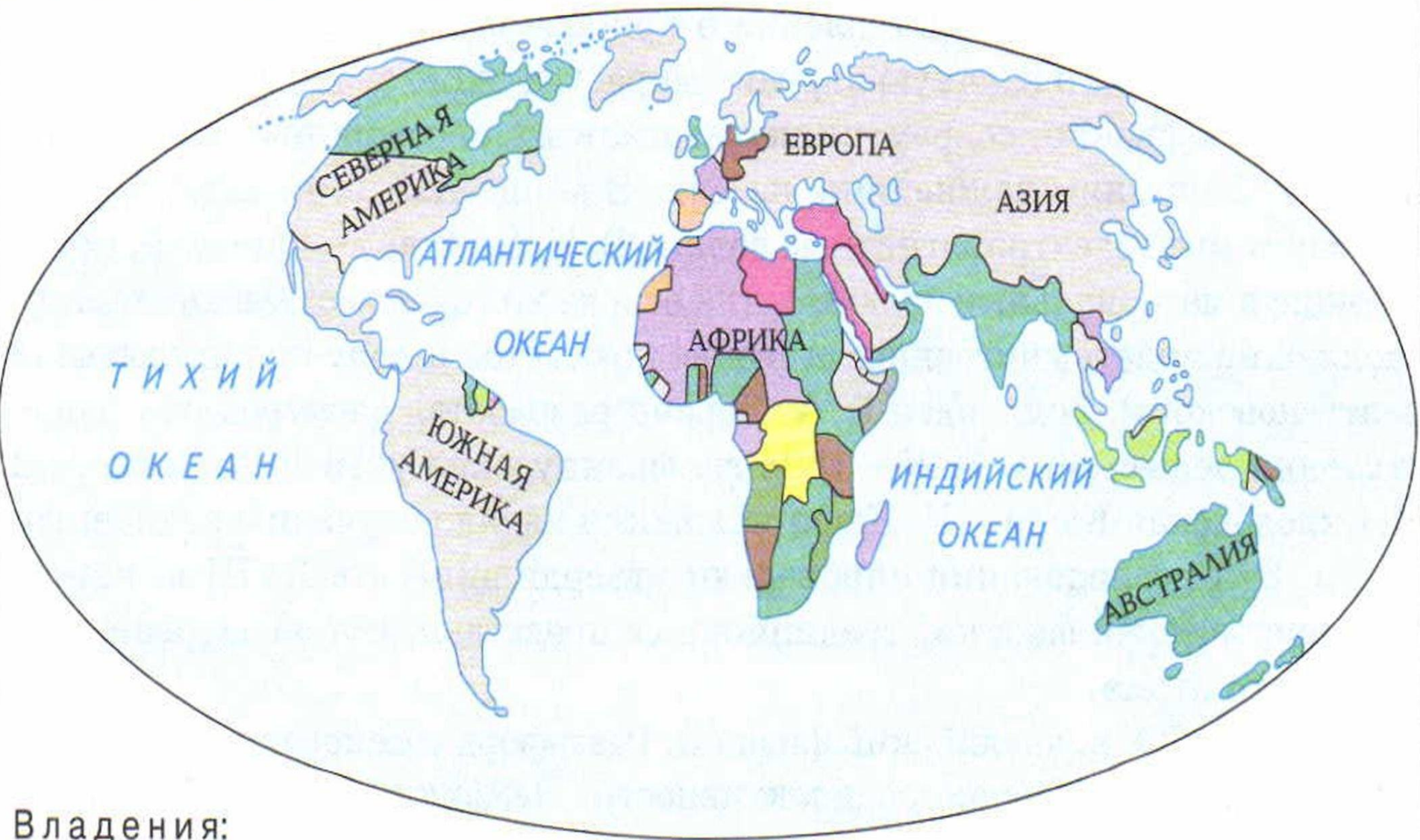


I



Карта мира в начале века:





Владения:

Великобритании
(включая протектораты)

Голландии

Испании

Германии

Османской империи

Франции

Италии

Бельгии

Португалии

Карта мира в начале века:

1900г – 11 держав – метрополий имели колонии на $\frac{1}{2}$ земного шара, где проживало $\frac{2}{3}$ всего населения

Государственный строй- монархии

2000г. Осталось 34 колонии

Государственный строй- республики

Становление индустриального общества:

Новое время:

Главная фигура-
собственник

*Стремление к
накоплению
богатства*

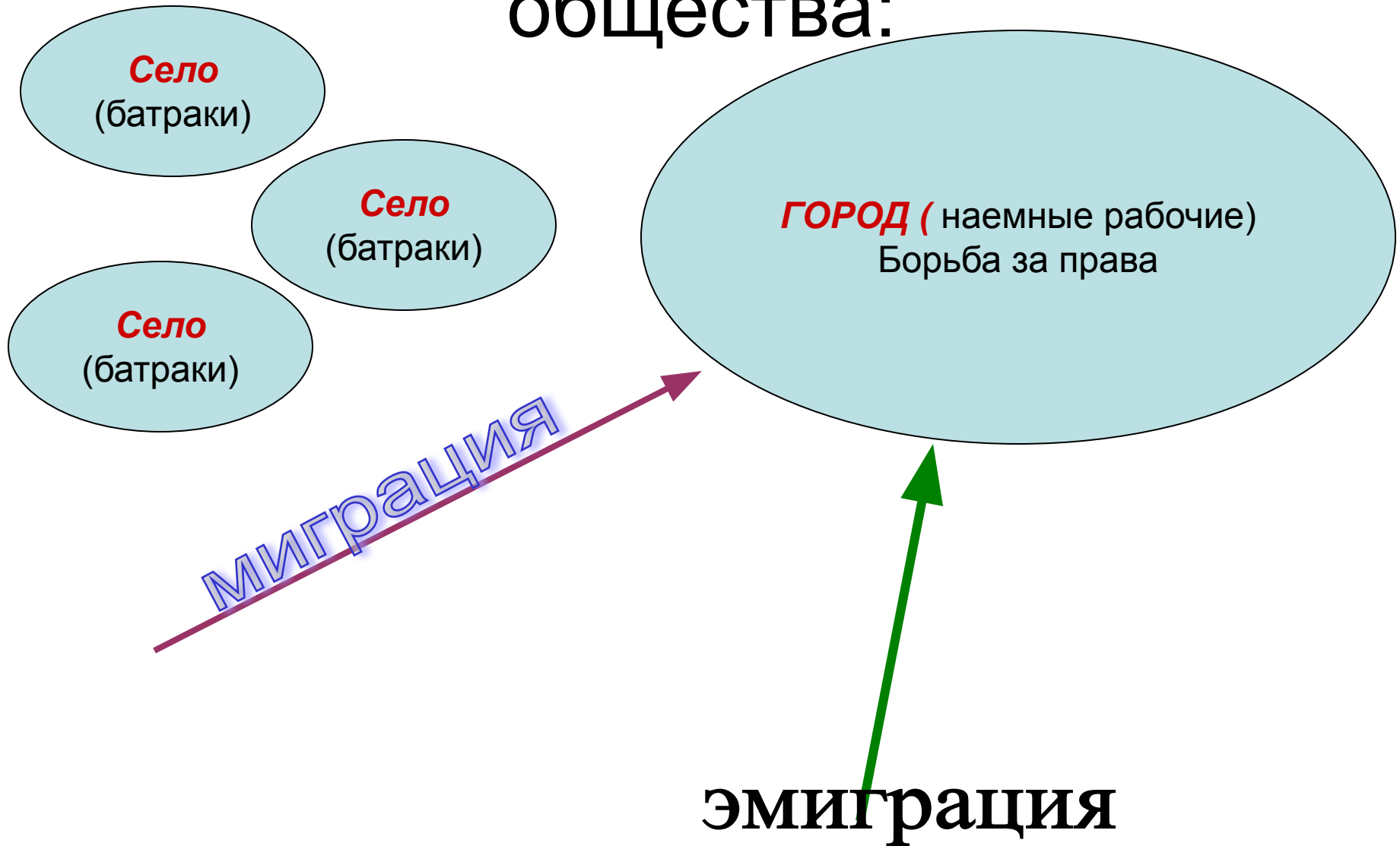
Новейшее время:

Главная фигура-
***«лицо наёмного
труда»***

*Стремление к
совершенству
общественного
устройства*

создание экспериментальных социалистических обществ, биполярность мира

Становление индустриального общества:



Черты процессов 20 века:

Массовость

Серийность

Глобальность

Международные отношения в предвоенные годы:

Отсутствие свободных территорий должно было повлечь за собой борьбу за рынки сбыта и сферы влияния.

2 пути решения конфликтов:



Мирный



вооруженный

пацифисты

1899, 1907 Гаага

экстремисты

Тройственный союз Антанта

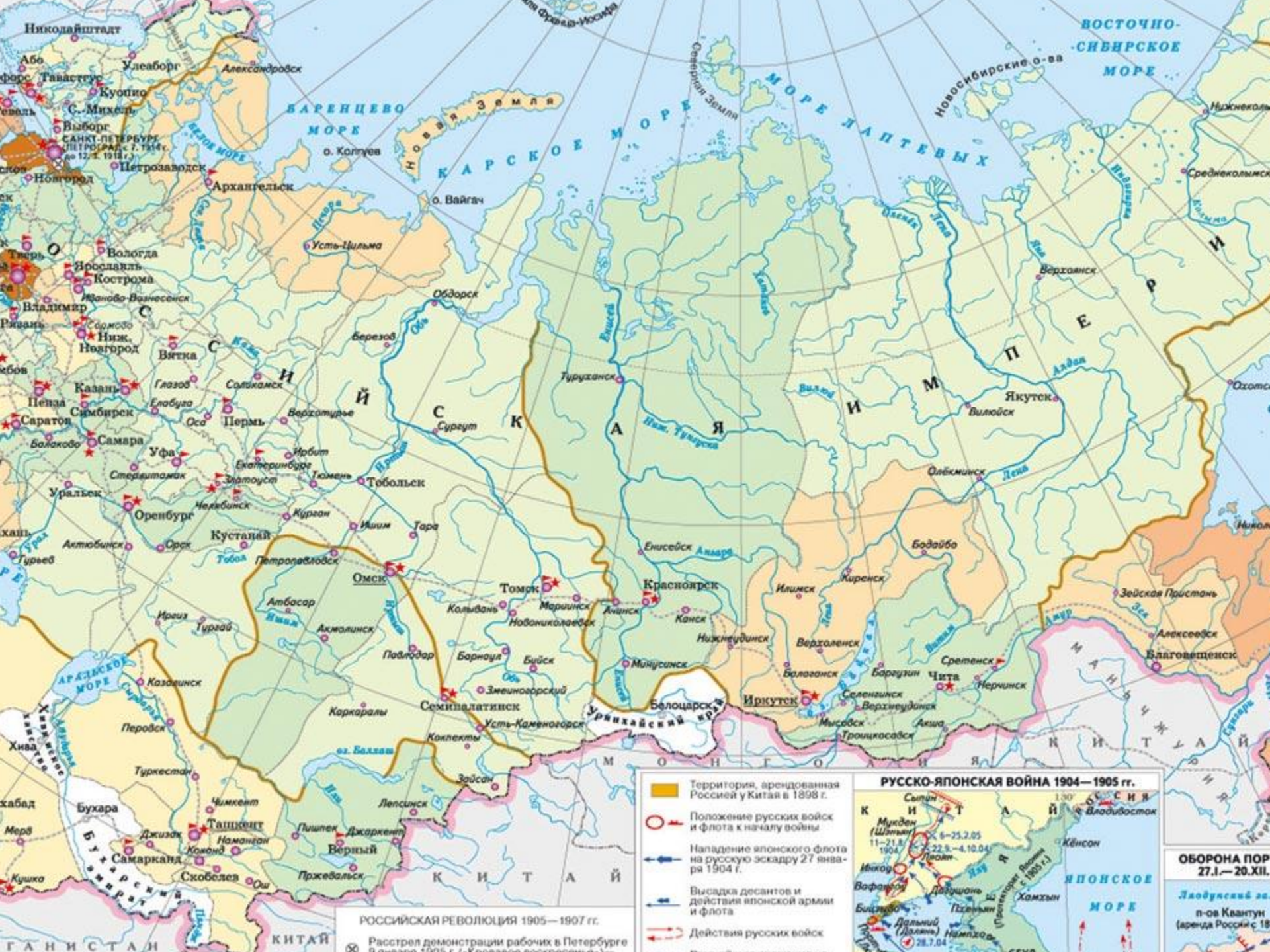
Анализ таблицы:

**Сравните удельный
вес зависимых
стран в
современном мире:**

Параметры для сравнения	Число политико-территориальных единиц	По площади	По числу населения
1900	69,3 %	53,9	33,3
2000	15,0	0,1	0,12



Российская империя в начале XX века



РОССИЙСКАЯ РЕВОЛЮЦИЯ 1905—1907 гг.

⊗ Расстрел демонстрации рабочих в Петербурге 9 января 1905 г.

- Территория, арендованная Россией у Китая в 1898 г.
- Положение русских войск и флота к началу войны
- Нападение японского флота на русскую эскадру 27 января 1904 г.
- Высадка десантов и действия японской армии и флота
- Действия русских войск

РУССКО-ЯПОНСКАЯ ВОЙНА 1904—1905 гг.



ОБОРОНА ПОРТАЛА
27.1.—20.XII.

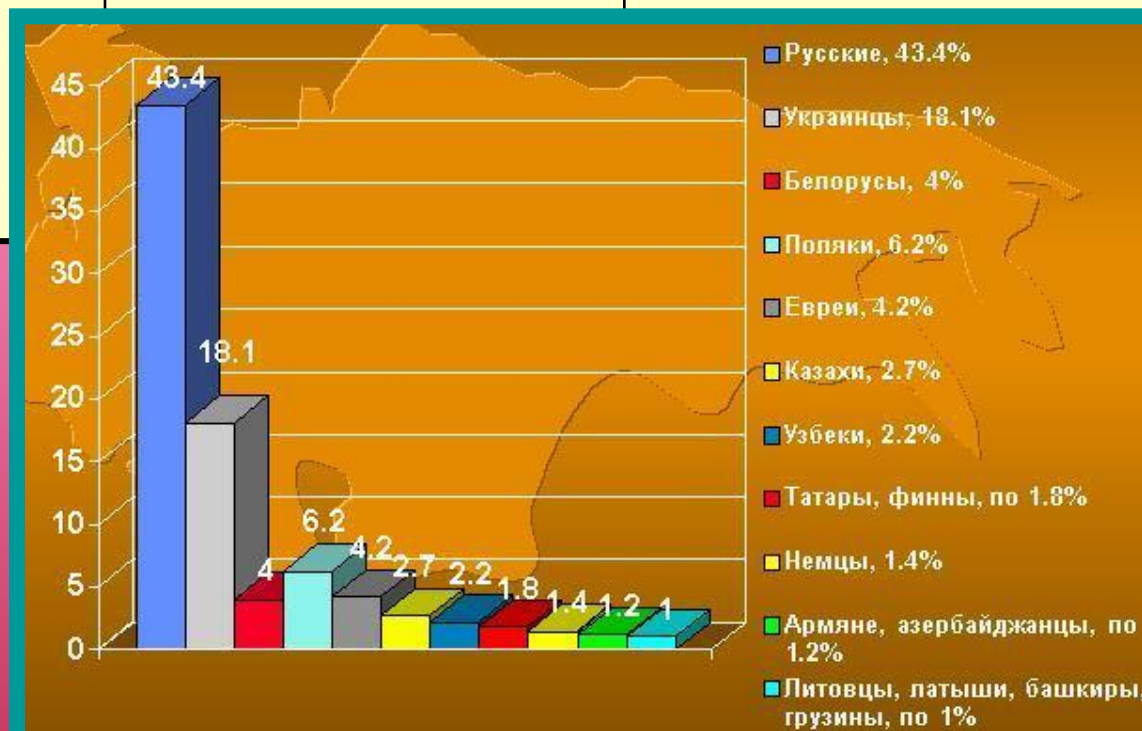
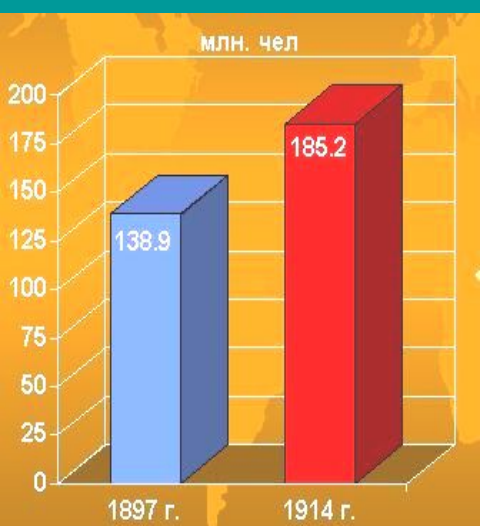
Лаодунский залив
п-ов Кванту (аренда России с 1895 г.)

Территория и население Российской империи

Особенности территориального и географического расположения	Сформулировать внешнеполитические задачи России
Национальный состав населения	Доказать, что Россию можно назвать многонациональным государством.
Религиозный состав населения	Многоконфессиональное государство – что это такое?

Российская империя на рубеже XIX-XX вв.

Территория	Население	Плотность населения	Национальный состав
<p>22 млн. кв. км. Уязвимое с военной точки зрения положение (огромная армия – 1,4 млн. чел.). Большая оторванность окраин от центра.</p>	<p>185, 2 млн. чел.– 10 % от общемировой численности населения. Третье место после Британской империи и Китая.</p>	<p>8,3 человека на 1 кв. км.</p>	<p>Около 100 наций. Русские – 43,4%. Украинцы – 18,1%. Белорусы – 4%. Остальные – 35,5%</p>



Распределение населения России по регионам (%) на начало XX в.

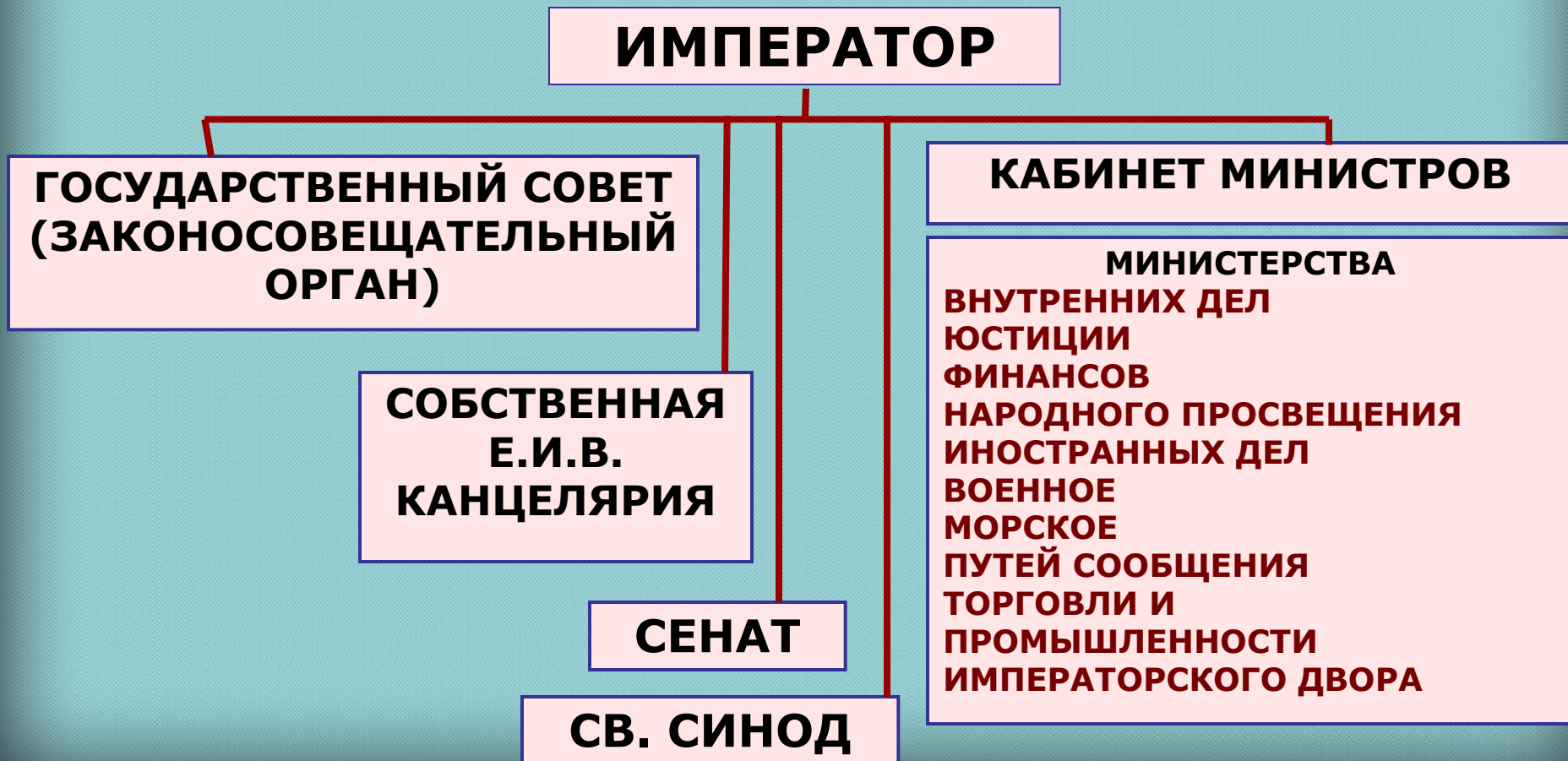
Регионы Российской империи	Проживало:
В Европейской части	72
В Западных губерниях и Финляндии	10
На Кавказе	7
В Средней Азии	6
В Сибири	5

14% населения Российской империи проживало в городах (для сравнения: в Англии в городах проживало **78%** населения, в Германии – **57%**).

ГОСУДАРСТВЕННОЕ УСТРОЙСТВО РОССИИ ДО РЕВОЛЮЦИИ 1905-1907 гг.

Характеризовалось:

- отсутствием элементов представительной демократии и представительных учреждений;
- сосредоточением абсолютной законодательной и исполнительной власти в руках императора;
- отсутствием легальных политических партий.



Высшие учреждения	Их функции
Правительствующий Сенат	
Государственный совет	
Комитет министров	
Святейший Синод	

Особенности российской модернизации на рубеже XIX – XX веков.

Модернизация

1. Экономической – промышленный переворот, вытеснение аграрного сектора.

– переход к индустриальному обществу (империализму).
- процесс перехода от аграрного общества к индустриальному на основе обновления всех сторон жизни:

2. Политической – создание демократических институтов.

3. Социальной – изменение структуры общества от феодально-буржуазной к капиталистической.

4. Духовной – изменение системы ценностей.

Теория трех эшелонов экономического развития



XVII-XVIII в.
США; Англия; Франция.



XIX в.
**Россия, Германия,
Италия, Япония.**



XX в.
**Страны
Африки, Азии,
Латинской
Америки.**

Показатели	Всего	% в мире	место в мире
Национальный доход (млрд. руб.)	16.4	7.4	4
Валовое промышленное производство (млрд. руб.)	5.7	3.8	5
Длина железных дорог (тыс. км)	79	7.2	2

Особенности российской модернизации

- **1. Государство активно вмешивается в экономику**

- ❖ Вкладывало деньги в наиболее мощные военные заводы.
- ❖ Государству принадлежала большая часть железных дорог, земель, телеграфные линии и почта.
- ❖ Оно активно вмешивалось во все сферы хозяйственной жизни, принудительно регулируя уровень цен, устанавливая таможенные пошлины.
- ❖ Выдавало кредиты.



Особенности российской модернизации

- **2. Активно привлекается иностранный капитал в виде инвестиций. 40 % от всех инвестиций в экономику.**
- Французы вкладывали деньги в банковскую сферу,
- Немцы открывали филиалы своих фирм в передовых отраслях промышленности.
- Англия была заинтересована в добыче нефти и цветных металлов.



Особенности российской модернизации

• 3.Создание монополий



<i>Название объединения</i>	<i>Его форма</i>	<i>Роль в экономике страны</i>
“Продамета”	Синдикат	Контролировал 80% металлургической продукции
“Продуголь”	Синдикат	Контролировал почти всю каменноугольную промышленность
“Продвагон”	Синдикат	Контролировал большую часть продажи вагоностроительной промышленности
“Гвоздь”	Синдикат	Контролировал большую часть выпуска и продажи гвоздей
“Нобель-Мазут”	Картель	Безраздельно господствовал в нефтяной промышленности

Особенности российской модернизации

- **Многоукладность экономики**
- **Одновременно сосуществуют разные уклады в экономике:**
 - Кустарное производство**
 - Мануфактурное производство**
 - Фабричное производство**
 - Монополии**

Социальный состав российского общества

**КРЕСТЬЯНСТВО, ДВОРЯНСТВО,
БУРЖУАЗИЯ, ПРОЛЕТАРИАТ,
КУПЕЧЕСТВО, ФЕРМЕРСТВО,
ИНТЕЛЛИГЕНЦИЯ**

Традиционное общество	
Индустриальное общество	

СОЦИАЛЬНЫЙ ОБЛИК РОССИИ НА РУБЕЖЕ XIX-XX ВЕКОВ (ПО МАТЕРИАЛАМ ПЕРВОЙ ВСЕРОССИЙСКОЙ ПЕРЕПИСИ НАСЕЛЕНИЯ 1897 г.)

ЧИСЛЕННОСТЬ НАСЕЛЕНИЯ	БОЛЕЕ 125 МЛН. ЧЕЛ.
ИЗ НИХ ИНОСТРАННЫХ ПОДДАННЫ	ОКОЛО 600 ТЫС.
КОЛИЧЕСТВО ЯЗЫКОВ И НАРЕЧИЙ	БОЛЕЕ 140
ПОТОМСТВЕННЫЕ ДВОРЯНЕ И ИХ СЕМЬИ	1,2 МЛН.
ЛИЧНЫЕ ДВОРЯНЕ	631,2 ТЫС.
ЛИЦА ДУХОВНОГО ЗВАНИЯ ВСЕХ ХРИСТИАНСКИХ ИСПОВЕДАНИЙ	588,9 ТЫС.
ПОТОМСТВЕННЫЕ И ЛИЧНЫЕ ПОЧЕТНЫЕ ГРАЖДАНЕ	342,9 ТЫС.
КУПЦЫ	281,1 ТЫС.
МЕЩАНЕ	13,3 МЛН.
КРЕСТЬЯНЕ	96,9 МЛН.
ВОЙСКОВЫЕ КАЗАКИ	2,9 МЛН.
ИНОРОДЦЫ	8,2 МЛН.

СФЕРА ЗАНЯТОСТИ

СЕЛЬСКОХОЗЯЙСТВЕННОЕ НАСЕЛЕНИЕ	БОЛЕЕ 77%
ТОРГОВО-ПРОМЫШЛЕННОЕ НАСЕЛЕНИЕ	17%
НЕПРОИЗВОДИТЕЛЬНОЕ НАСЕЛЕНИЕ	5,5%
КРУПНЫЕ ПРЕДПРИНИМАТЕЛИ, ПОМЕЩИКИ, ВЫСШИЕ ЧИНОВНИКИ	3,1 МЛН. (2,4%)
ЗАЖИТОЧНЫЕ ХОЗЯЕВА	23,1 МЛН. (18,4%)
БЕДНЕЙШИЕ, МЕЛКИЕ ХОЗЯЕВА	35,8 МЛН. (28,5%)
ПРОЛЕТАРИИ И ПОЛУПРОЛЕТАРИИ	63,7 МЛН. (50,7%)
ЛЮДИ УМСТВЕННОГО ТРУДА (ИНТЕЛЛИГЕНЦИЯ)	778 ТЫС.
(из них инженеров, ученых)	4 ТЫС., 3 ТЫС.
ИМЕЛИ ВЫСШЕЕ И СРЕДНЕЕ СПЕЦИАЛЬНОЕ ОБРАЗОВАНИЕ	290 ТЫС.

ИЗМЕНЕНИЯ СОЦИАЛЬНОГО ОБЛИКА ЗА 1897-1916 гг.

РОСТ ЧИСЛЕННОСТИ

С 125,6 ДО 185,2 МЛН. ЧЕЛ.

**РОСТ ГОРОДСКОГО
НАСЕЛЕНИЯ**

С 16,8 ДО 26,5 МЛН. ЧЕЛ.

**УДЕЛЬНЫЙ ВЕС ГОРОДСКОГО
НАСЕЛЕНИЯ СРЕДИ ВСЕГО
НАСЕЛЕНИЯ**

С 13,5 ДО 18%

**РОСТ ЧИСЛЕННОСТИ
РАБОТНИКОВ
НАЕМНОГО ТРУДА**

С 10 ДО 18 МЛН. ЧЕЛ.

Классы – большие группы людей, отличающиеся друг от друга по экономическому признаку (владение средствами производства)

буржуазия	
пролетариат	

ЭКОНОМИЧЕСКОЕ РАЗВИТИЕ РОССИИ В НАЧАЛЕ XX века

ОСОБЕННОСТИ ЭКОНОМИЧЕСКОГО РАЗВИТИЯ РОССИИ

ЦИКЛИЧНОСТЬ
РАЗВИТИЯ
ЭКОНОМИКИ

ПОДЪЕМ В 90-х гг. XIX в. СМЕНИЛСЯ СПАДОМ В НАЧАЛЕ 1900-х гг.
1900-1903 гг. – МИРОВОЙ ЭКОНОМИЧЕСКИЙ КРИЗИС
1904-1908 гг. – СОСТОЯНИЕ ДЕПРЕССИИ
1909-1913 гг. - ПОДЪЕМ В РАЗВИТИИ ЭКОНОМИКИ

УТВЕРЖДЕНИЕ
МОНОПОЛИЙ

ФОРМЫ МОНОПОЛИСТИЧЕСКИХ ОБЪЕДИНЕНИЙ
- КАРТЕЛЬ. СИНДИКАТ, ТРЕСТ. В 1914 г. В РОССИИ СУЩЕСТВОВАЛО ДО 200 РАЗНЫХ МОНОПОЛИЙ

ВМЕШАТЕЛЬСТВО
ГОСУДАРСТВА В
ЭКОНОМИЧЕСКУЮ
ЖИЗНЬ

СПОСОБСТВОВАЛО РАЗВИТИЮ ГОСУДАРСТВЕННО-МОНОПОЛИСТИЧЕСКОГО КАПИТАЛИЗМА

МНОГОУКЛАДНОСТЬ

- ЧАСТНОКАПИТАЛИСТИЧЕСКИЙ УКЛАД
- ПОЛУНАТУРАЛЬНЫЙ (КРЕСТЬЯНСКИЙ) УКЛАД
- МЕЛКОТОВАРНЫЙ (КУСТАРНО-РЕМЕСЛЕННОЕ ПРОИЗВОДСТВО)

ВЫСОКИЕ ТЕМПЫ
РАЗВИТИЯ
ПРОМЫШЛЕННОСТИ

ПО ТЕМПАМ ПРОМЫШЛЕННОГО ПРОИЗВОДСТВА РОССИЯ ЗАНИМАЛА 1-Е МЕСТО В ЕВРОПЕ И 2-е В МИРЕ.

СОХРАНЕНИЕ
ФЕОДАЛЬНЫХ
ПЕРЕЖИТКОВ В
АГРАРНОМ СЕКТОРЕ

СОХРАНЕНИЕ ВЫКУПНЫХ ПЛАТЕЖЕЙ.
В 20% ПОМЕЩИЧЬИХ ИМЕНИЙ СОХРАНИЛИСЬ ПОЛУКРЕПОСТНИЧЕСКИЕ МЕТОДЫ ЭКСПЛУАТАЦИИ

ВНЕДРЕНИЕ
ИНОСТРАННОГО
КАПИТАЛА

ИНОСТРАННЫЕ ИНВЕСТИЦИИ В РОССИЙСКУЮ ЭКОНОМИКУ СОСТАВЛЯЛИ ПОЧТИ 40% ВСЕХ КАПИТАЛОВЛОЖЕНИЙ

Экономическая политика государства.

Экономическая политика государства носила противоречивый характер.

С одной стороны, правительство содействовало развитию промышленности, «насаждая капитализм сверху»:

- 1) Вложение средств в развитие тяжелой промышленности.
- 2) Строительство железных дорог.
- 3) Политика протекционизма.
- 4) Размещение государственных заказов на частных предприятиях по ценам выше рыночных.
- 5) Выделение Государственным банком кредитов предпринимателям.
- 6) Привлечение иностранного капитала.

С другой стороны,

правительство поддерживало сохранившиеся элементы феодализма и сдерживало развитие экономики:

- 1) Поддержка дворянского землевладения.
- 2) Сохранение крестьянской общины и наделного землепользования (до 1906 г.).
- 3) Ограничение свободы предпринимательства.
- 4) Сохранение огромного государственного сектора делало экономику малоэффективной.



**Сергей Юльевич Витте -
министр финансов
в 1892-1903 годах.
Осуществил
ряд важных мероприятий,
ускоривших экономическое
развитие России:**

**Цели экономической политики
С. Ю. Витте:**

Индустриализация страны.

Создание рыночной экономики.

**Интеграция российской
экономики в мировую.**



**Китайско-Восточная
железная дорога (КВЖД)**

Мероприятия экономической политики С. Ю. Витте.

- 1) Ускоренное строительство железных дорог, в том числе Транссибирской магистрали.
- 2) Введение винной монополии (1895 г.), повышение косвенных налогов.
- 3) Налажена выдача денежных кредитов предпринимателям.
- 4) Проведена денежная реформа (1897 г.), установившая золотое содержание рубля.
- 5) Проведение политики протекционизма для защиты отечественного товаропроизводителя.
- 6) Созданы условия для зарубежных инвестиций в российскую экономику.

Результаты экономического развития страны к 1914 году.

Позитивные:

1. Самые высокие в мире темпы роста промышленности.
2. 5-е место в мире по объему промышленного производства.
3. 1-е место в мире по объему сельскохозяйственного производства.
4. Крупнейший экспортер зерна.
5. Наличие передовых элементов капиталистической экономики (монополии, финансово-промышленные группы).

Негативные:

1. Незавершенность индустриализации и преобладание сельского хозяйства в структуре экономики.
2. Отставание от передовых стран по производительности труда и производству промышленной продукции на душу населения.
3. Отсутствие ряда важных отраслей в промышленности (станкостроение, автомобилестроение, химическая промышленность).
4. Отсталое сельское хозяйство, нерешенность аграрного вопроса.
5. Сохранение докапиталистических элементов экономики (община, помещичье землевладение, натуральное хозяйство).
6. Высокая роль иностранного капитала.



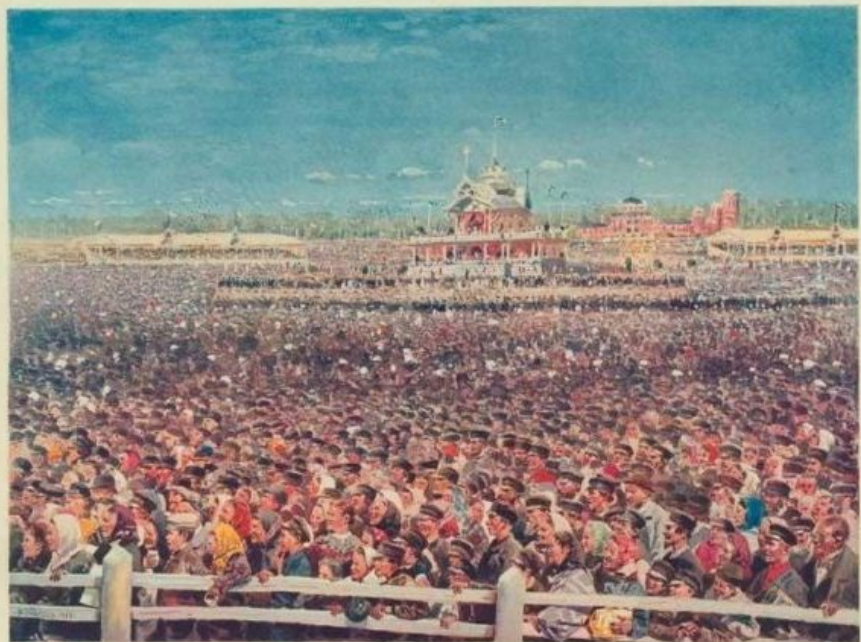
Николай II
1894-1917

Личность монарха.

- Человек средних способностей, с детства готовился к занятию престола, получил разностороннее образование у лучших педагогов и специалистов своего времени, владел несколькими иностранными языками.
- По политическим взглядам убежденный консерватор, приверженец самодержавной формы правления.
- Примерный семьянин, находился под влиянием жены Александры Федоровны, ставил семейные интересы выше государственных.
- Родившись в день святого Иова Мученика, считал свою жизнь и правление обреченными на мучения.

Цели правления.

- Сохранение основ самодержавной власти.
- Расширение и укрепление империи.



Трагедия на Ходынском поле

на престол.

- Как старший сын императора Александра III занял престол после смерти отца.
- Либеральная общественность связывала с новым императором продолжение реформ, начатых Александром II, однако уже в первой публичной речи Николай II заявил о своей приверженности консервативному курсу Александра III.
- В день коронации Николая II в Москве на Ходынском поле погибло несколько тысяч человек –

«Кровавый»

Факторы, оказавшие влияние на внутреннюю политику Николая II.



**Рост
общественного
движения и его
радикализация.**



**Консервативные
политические
взгляды
императора**



**Отсутствие
единства в
правлящем
классе
по вопросу
о путях
развития
России**

Характерные черты внутриполитической жизни страны в 1894-1904 годах

- 1. Самодержавная форма правления.**
- 2. Отсутствие парламентаризма, многопартийности, конституции, политических свобод.**
- 3. Наличие местного самоуправления - земств.**
- 4. *Рост и радикализация* общественного движения, *включение* в него **новых социальных слоев** (рабочих, буржуазии).**
- 5. Появление нелегальных политических партий.**
- 6. Начало складывания революционной ситуации.**
- 7. Начало кризиса самодержавия.**

Внутриполитический курс правительства.

Либеральный курс
правительства



министр
финансов
С. Ю. Витте.

Консервативное
направление



министр
внутренних дел
В. К. Плеве.

С одной стороны, оба министра стремились:

- 1) Предотвратить революцию.
- 2) Сохранить монархию.
- 3) Сохранить политическую роль дворянства в жизни общества.
- 4) Сохранить помещичье землевладение.
- 5) Усилить роль государства во всех сферах экономики.



**С другой стороны, во взглядах
С. Ю. Витте и В. К. Плеве
имелись серьезные различия.**

***С. Ю. Витте
выступал:***

- 1) за ускоренную модернизацию России;**
- 2) развитие капиталистических отношений;**
- 3) постепенный переход политической власти от дворянства к союзу буржуазии и обуржуазившихся помещиков;**
- 4) занятие разоряющихся помещиков предпринимательской деятельностью (обуржуазивание дворянства);**
- 5) роспуск крестьянской общины и предоставление земли крестьянам в частную собственность;**
- 6) уравнивание крестьян в правах с другими сословиями;**
- 7) невмешательство государства в отношения между рабочими и предпринимателями.**



В. К. Плеве выступал:

- 1) за самобытный путь развития России, который поможет избежать капитализма и гнета буржуазии;**
- 2) сохранение политической власти за дворянством;**
- 3) поддержку разоряющихся помещиков за счет государства;**
- 4) сохранение крестьянской общины;**
- 5) сохранение сословной обособленности крестьян;**
- 6) попечительскую политику государства в отношении рабочих.**

**Святополк-
Мирский
Петр Данилович
(1857–1914)**



После гибели В. К. Плеве Николай II назначил министром внутренних дел отличавшегося либеральными взглядами П. Д. Святополк-Мирского.

В своем первом публичном выступлении П. Д. Святополк-Мирский заявил о новом курсе правительства, основанном на доверии между властью и обществом (опора самодержавия на либеральную буржуазию и земских деятелей).

Осенью 1904 года П. Д. Святополк-Мирский
вручил Николаю II записку, в которой предлагал:

- 1) Включить в состав Государственного Совета выборных лиц от земств и городских дум.
- 2) Ввести земства по всей империи.
- 3) Расширить число избирателей в земства.
- 4) Уравнять крестьян в правах с другими сословиями.
- 5) Издать закон о правах евреев-иудеев.

- По итогам обсуждения проекта П. Д. Святополк-Мирского **Николай II** издал манифест, в котором обещал **некоторые послабления во внутренней политике**, но без введения народного представительства и **при сохранении самодержавия** в неизменном виде.

- В начале 1905 года П. Д. Святополк-Мирский был отправлен в отставку.

- Время пребывания П. Д. Святополк-Мирского на посту министра внутренних дел получило название **«эпоха доверия»**, или **«недолгая весна»**.

**Зубатов Сергей
Васильевич
(1864–1917)**



Одной из попыток укрепить самодержавие в условиях надвигающегося революционного кризиса стала инициатива **начальника Московского охранного отделения полковника жандармерии С. В. Зубатова** взять под контроль правительства рабочее движение, получившая название **«полицейского социализма».**

Цели политики полицейского социализма.

1. Вырвать рабочее движение из-под влияния революционеров.
2. Поставить рабочее движение под контроль государства (полиции).
3. Расширить социальную базу самодержавия за счет рабочего класса

**Гапон
Георгий
Аполлонович
(1870–1906)**



**Политика полицейского
социализма содержала
следующие положения:**

- 1) **Создание легальных рабочих организаций под контролем полиции («Собрание русских фабрично-заводских рабочих г. Санкт-Петербурга» под руководством священника Г. Гапона и др.).**
- 2) **Просветительская деятельность в среде рабочих (обучение грамоте, пропаганда трезвости, музыкальные и литературные вечера, научно-популярные лекции и т. п.).**
- 3) **Защита экономических интересов рабочих (забастовки с экономическими требованиями).**
- 4) **Организация массовых выступлений рабочих в поддержку самодержавия (в 1902 году многотысячная демонстрация рабочих в Москве по случаю открытия памятника Александру II).**



Великий князь Сергей Александрович

**Великий князь
Сергей Александрович**

**Первоначально инициатива
С. В. Зубатова была
поддержана
генерал-губернатором Москвы
великим князем Сергеем
Александровичем.**

**- В 1901-1903 годах зубатовские
организации были созданы
во многих крупных городах.
- Но затем по обвинению в
попустительстве
революционному движению
С. В. Зубатов был отправлен
в отставку, политика
полицейского социализма
закончилась провалом.**

Причины провала политики полицейского социализма.

- 1. Недовольство крупных предпринимателей деятельностью зубатовских организаций.**
- 2. Отсутствие поддержки на государственном уровне.**
- 3. Осуждение зубатовских организаций со стороны либералов и революционеров.**
- 4. Участие рабочих в политических выступлениях, начавшаяся революция.**

Значение политики полицейского социализма.

- 1. Представляла собой разновидность буржуазного реформизма.**
- 2. Являлась попыткой предотвратить надвигающуюся революцию.**
- 3. Являлась попыткой улучшить положение рабочих, решить рабочий вопрос.**

Общественное движение на рубеже XIX-XX вв.

Рабочее движение:

забастовки и демонстрации рабочих.

Крестьянское движение:

погромы помещичьих имений, попытки дележа помещичьих земель.

Студенческое движение:

студенческие забастовки и манифестации

(Всероссийские студенческие забастовки в 1899, 1901, 1902 годах).

Либеральное движение:

земский либерализм, создание нелегальной организации «Союз освобождения», «банкетная кампания».

Революционное движение:

создание нелегальных партий радикального направления РСДРП и ПСР, политический террор.

Национальное движение:

создание национальных партий, требования национально-культурной автономии.

Меры правительства по подавлению общественного движения

- 1. Разгон массовых выступлений с помощью полиции и армии.**
- 2. Установление негласного полицейского надзора за неблагонадежными лицами.**
- 3. Внедрение агентов полиции и провокаторов в ряды революционеров.**
- 4. Аресты и судебное преследование, ссылки в Сибирь.**
- 5. Организация еврейских погромов.**
- 6. Строгая цензура, запрет на издание оппозиционных печатных изданий.**

Итоги внутриполитического развития России за первое десятилетие правления Николая II



**Кризис
самодержавной
власти**



**Рост
общественного
движения,
оппозиционного
царизму**



**Складывание
революционной
ситуации**

Причины кризиса самодержавия

- 1. Несоответствие самодержавной формы правления быстро модернизирующемуся российскому обществу.**
- 2. Неспособность самодержавия решить насущные проблемы жизни российского общества.**
- 3. Рост неудовлетворенности условиями жизни различных социальных слоев.**
- 4. Сокращение социальной базы самодержавия (разорение помещиков, расслоение крестьянства).**
- 5. Военные неудачи России в войне с Японией.**