



## Инвестиционный паспорт 2020 г.

**ЕЛАНСКИЙ МУНИЦИПАЛЬНЫЙ РАЙОН ВОЛГОГРАДСКОЙ ОБЛАСТИ**

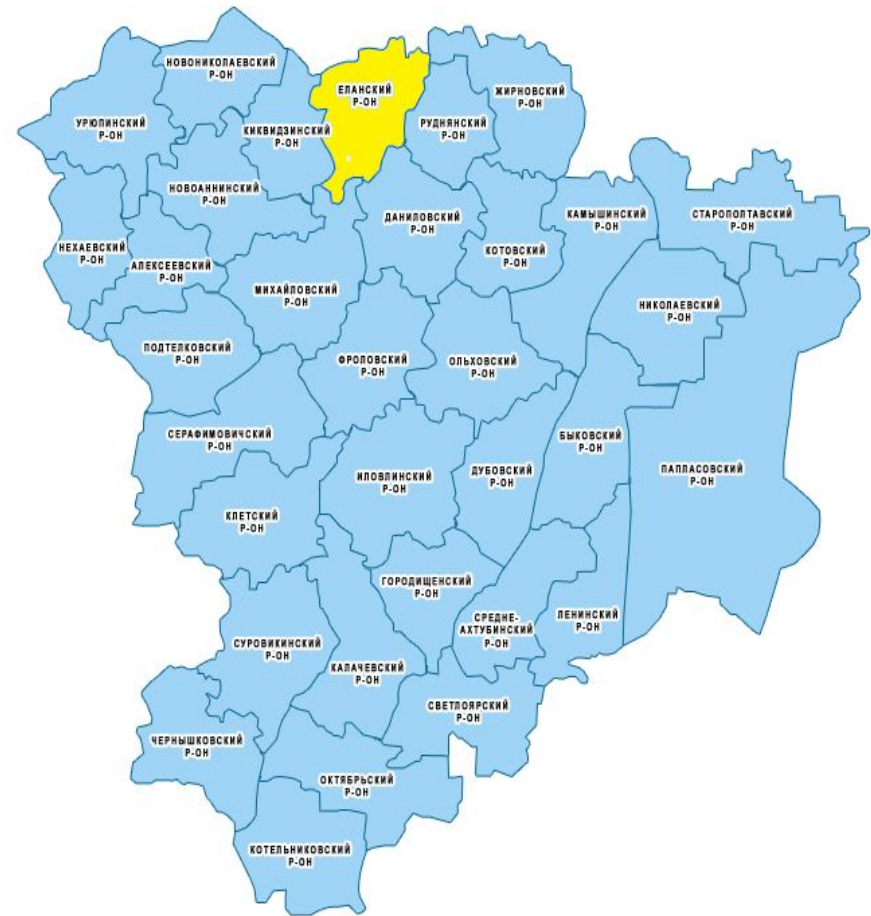
## Факторы

### инвестиционной привлекательности:

- выгодное экономико-географическое расположение;
- развитая сеть автомобильных и железных дорог;
- значительный природно-ресурсный потенциал;
- прозрачная административная среда.

## Территория и демография:

- район — основан в 1928 году,
- площадь территории — 267,2 тыс. га.;
- численность населения — 29,1 тыс. чел.;
- % к населению области — 1,18 %;
- численность работающего – 9,3 тыс. чел. населения



# Промышленность

ООО "Еланский сыродельный комбинат" - крупнейшее предприятие Волгоградской области по производству молочной продукции.

15 марта 1967 года новый Еланский маслосыркобинат был запущен в эксплуатацию с проектной мощностью переработки молока в размере 150 т в сутки. На сегодняшний день комбинат может перерабатывать около 500 т молока в сутки.



За время своего существования предприятие получило стабильную репутацию лидера сыроделия в регионе и за его пределами, а его квалифицированная команда из года в год работает над усовершенствованием технологий производства.

Сегодня «Еланский МСК» занимает четвертое место по производству сыра и сырного продукта в России.

# Сельское хозяйство



• Площадь сельскохозяйственных угодий района составляет 235 тыс. га, в том числе 195 тыс. га. пашни (все южные чернозёмы). В структуре производства продукции сельского хозяйства более 85 % приходится на продукцию растениеводства, 15 % животноводства. Природно-экономические условия определяют район как крупного производителя зерна и подсолнечника

• Агр промьшленный комплекс является базовой отраслью специализации хозяйств Еланского муниципального района, обеспечивая устойчивость развития нашего района. Сельскохозяйственное производство района представлено 31 сельскохозяйственной организацией различных форм собственности, в том числе 5 организаций отнесены к категории «крупные и средние».

• В районе осуществляют производственную деятельность 135 крестьянских (фермерских) хозяйств, насчитывается около 10,5 тысячи личных подсобных хозяйств. Район выступает как важный производитель и поставщик сельскохозяйственной продукции и продовольствия, прежде всего, отраслей растениеводства.

# Торговля, малое предпринимательство

• Торговля является важным сектором экономики Еланского муниципального района. Доля вклада торговли в ВРП района составляет 7,8% - это 3 место после обрабатывающих производств и сельского хозяйства. Общее количество действующих предприятий розничной торговли составляет более 500 единиц.

• На территории Еланского муниципального района осуществляют деятельность 250 юридических лиц 765 индивидуальных предпринимателей.

• Активная поддержка развития малого и среднего предпринимательства

• Успешная реализация целевых моделей упрощения процедур ведения бизнеса и повышения инвестиционной привлекательности района.

# Преимущества Еланского района

## Выгодное географическое положение:

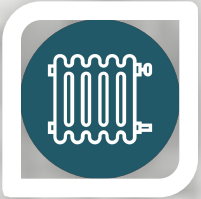
- Еланский район граничит на востоке с Жирновским и Руднянским районами Волгоградской области, на юге - с Даниловским районом и городским округом «Город Михайловка» Волгоградской области, на западе - с Киквидзенским районом Волгоградской области, на севере - с Самойловским районом Саратовской области.

## Развитая инженерная инфраструктура:

- уровень газификации — 97 %, один из самых высоких в Волгоградской области;
- уровень электроснабжения — 100 %;
- транспортная доступность — 99,4 %.

## Развитая транспортная сеть:

- По территории района проходит Юго-Восточная железная дорога: поезд «Москва—Камышин», пригородный поезд «Балашов—Елань». Внутри района сообщение автобусное.
- До Волгограда — 360 км;
- До Москвы — 950 км;
- Сеть автодорог с твердым покрытием обеспечивает транспортную доступность:
- Дорог регионального и межмуниципального значения — 266,9 км;
- Дорог местного значения — 603,9 км



## Теплоснабжение:

- Протяженность сетей теплоснабжения 24,28 км.
- В целях обеспечения максимально возможного энергосбережения и энергетической эффективности практически все объекты переведены на индивидуальное автономное газовое отопление



## Водоотведение:

- подъем воды - 187,1 т.куб.м,
- уличные сети- 3930 п.м.



## Уровень благоустройства жилищного фонда:

- централизованное водоснабжение — 37,4 %;
- централизованное водоотведение — 18,9 %;
- централизованное отопление — 2,4 %;
- сетевой газ — 97 %.





## Водоснабжение:

водопровод —212,68 км;

установленная производственная мощность водопроводов —0,88тыс. куб. м./сут.

Обеспеченность населения водой - 99,8%. На территории Еланского муниципального района основные потребности населения в хозяйственно-питьевой воде удовлетворяются за счёт подземных вод, путём эксплуатации водозаборных скважин. Существующая система водоснабжения представлена объектами различной мощности, расположенными по территориям муниципальных образований Еланского муниципального района Волгоградской области.



## Электроснабжение:

Объекты электроэнергетики с географической привязкой к району:

- ПС 110/35/10 кВ Елань-2", Подстанция 110/10 кВ "Елань-1" в составе: сооружения ОРУ 110/10 кВ
- Протяженность электросетей 719,72 км. Существующая мощность на расчетный срок сможет удовлетворить растущие потребности Еланского муниципального района Волгоградской области в электроснабжении.



## Газоснабжение:

Протяженность газопроводов 745,27 км. Высокий процент газификации населенных пунктов 97%.



## Связь:

- Число зарегистрированных домашних телефонов – 6500 аппаратов, число пользователей мобильной связи около 25 тысячи человек. Организации, предоставляющие услуги мобильной связи – ОАО «ВымпелКом», ОАО «МобильныеТелеСистемы», ОАО «Ростелеком», ОАО «МегаФон», ЗАО «Волгоград GSM».



# Природные ресурсы



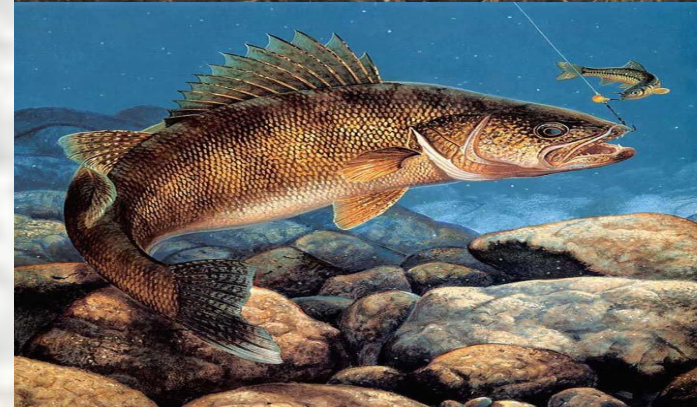
**Земли сельскохозяйственного назначения для развития аграрного сектора экономики**

**Месторождения общераспространенных полезных ископаемых:**

- нефтяные месторождения (Бузулукское и Терсиновское);
- природные запасы сырья, необходимого для производства керамического кирпича;
- месторождения торфа;
- песчаника;
- карбонатного сырья и многочисленные проявления строительного песка.;
- имеется также месторождение подземных вод, пригодных для орошения.



**Рыбные ресурсы для любительского и спортивного рыболовства**



# Историко-культурные ресурсы

О богатой истории края можно узнать в местном музее, который практически полностью посвящен культуре и быту Еланского района. В залах музея представлены этнографические детали традиционных ремесел жителей, земледельческие и скотоводческие орудия труда, инструменты резчиков по дереву, мастеров плетения.

На берегу реки Терса в пяти километрах от села Краишево находится родник "Краишевский". Примечателен он лечебной питьевой водой с повышенным содержанием серебра. В 18 веке на месте родника находился Тихвинский женский монастырь.

Еланский район находится в северо-западной части Волгоградской области. Район богат водными ресурсами. Границы района ограничены притоками Дона – Хопром и Медведицей. Неслучайно в словаре В.И. Даля, происхождение названия Елань увязывается с тюркским словом "ялант", обозначающее низменную равнину, долину, лугу слияния двух рек. Территорию района делит на примерно равные части несколько рек с севера на юг: Терса, Елань, Бузулук, Вязовка, Березовка, Краишевка, Журавка. В этих местах есть все, что нужно для отдыха с семьей или друзьями: чистый воздух, речные долины с теплыми лиманами, чистейшая вода с большим количеством рыбы.

**ЕЛАНСКИЙ МУНИЦИПАЛЬНЫЙ РАЙОН ВОЛГОГРАДСКОЙ ОБЛАСТИ**

## Образовательные учреждения, в том числе:

- 6 детских дошкольных учреждений;
- 19 общеобразовательных учреждений;
- ГАПОУ "Еланский аграрный колледж";
- муниципальное бюджетное образовательное учреждение дополнительного образования детей "Еланская детская школа искусств" Еланского муниципального района Волгоградской области;
- муниципальное бюджетное образовательное учреждение дополнительного образования "Дворец творчества детей и молодежи" Еланского муниципального района Волгоградской области;

## Учреждения культуры, в том числе:

- В районе функционируют следующие учреждения культуры:
- - 17 центров культуры и библиотечного обслуживания, которые объединяют 19 домов культуры, 10 клубов и 23 библиотеки,
- Районный дом культуры
- центральная районная библиотека,
- музей



В рамках реализации Программы «Обеспечение развития и укрепление материально-технической базы домов культуры в населенных пунктах с числом жителей до 50 тысяч человек» 1млн. 445 тыс. рублей направлены на капитальный ремонт помещений кинотеатра. (средства областного бюджета – 1млн. 377тыс. 600руб., средства местного бюджета - 67,4 тыс. руб.)

Наши затраты на ремонт кинотеатра составили более 9 миллионов рублей. 5,0 млн. рублей получил Еланский муниципальный район участвуя в Проекте Министерства культуры Российской Федерации «Поддержка кинотеатров малых городов» на приобретение современного кинооборудования и кресел для кинотеатра. 21 декабря 2019 года кинотеатр был открыт.

# Социальная инфраструктура

## Спортивные учреждения, в том числе:

- муниципальное бюджетное образовательное учреждение дополнительного образования детей "Еланская детско-юношеская спортивная школа" Еланского муниципального района Волгоградской области
- 1 стадион, 46 спортивных и тренажёрных залов, 55 плоскостных спортивных сооружений, 5 стрелковых тиров;

## Учреждения здравоохранения, в том числе:

- ГБУЗ «Еланская ЦРБ»;
- 3 участковые больницы;
- 2 амбулатории;
- 26 ФАПов;
- стоматологическая поликлиника

# Инвестиционные площадки

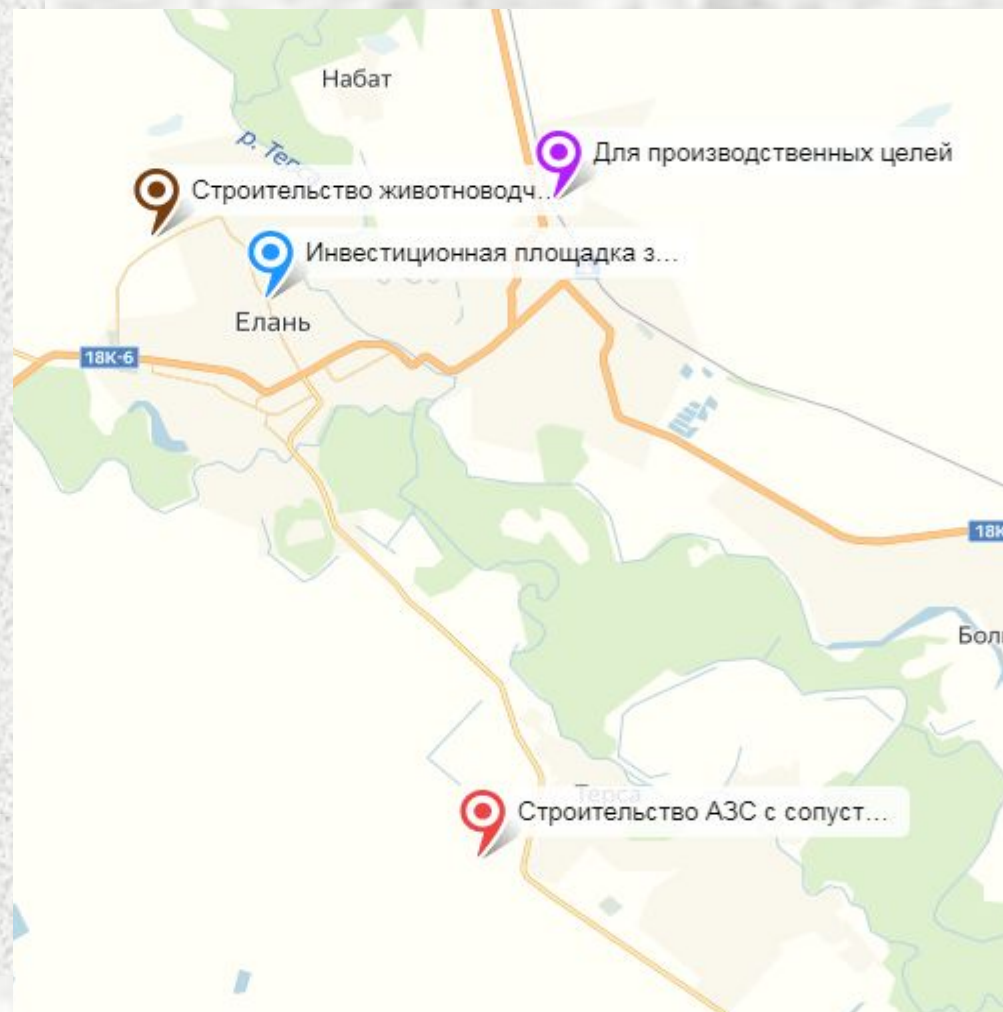
В Еланском муниципальном районе  
расположено 4 инвестиционных площадки:

- площадка для размещения  
промышленного производства;

- площадка для размещения  
сельскохозяйственного  
производства;

- площадка для строительства  
АЗС с сопутствующими  
сервисами;

- площадка под любые  
социальные объекты.



# Инвестиционные площадки (отдельное предложение)



Участок находится в собственности Еланского муниципального района Волгоградской области, размер участка -141406 м2. Вид разрешенного использования — для производственных целей



Газопровод — Расстояние до магистрали 20 метров, мощность (кгс/см<sup>2</sup>; МПа) 0,3  
5.2 Мощность (кгс/см<sup>2</sup>; МПа) .



Электросеть — присоединение с установкой трансформатора.



Водоснабжение — скважина, расстояние до магистрали- 1200 м.



Автомагистраль — 0,2 км, ближайшая ж/д станция Елань-Камышинская- 0,5 км.



# Инфраструктура поддержки инвесторов



Акционерное общество «Корпорация развития Волгоградской области»



Центр поддержки предпринимательства



Фонд микрофинансирования предпринимательства Волгоградской области (Фонд микрокредитная компания ФМП ВО МКК)  
Государственный фонд «Региональный микрофинансовый центр»



Центр инжиниринга Волгоградской области



Государственное автономное учреждение Волгоградской области  
"Волгоградский областной бизнес-инкубатор»



Филiaal по работе с заявителями Еланского района Волгоградской области ГКУ ВО «МФЦ»



# Команда поддержки инвестора



**Литвинов Дмитрий Федорович**  
Глава Еланского муниципального района  
тел.: 8(84452) 5-44-55  
e-mail: eak-52.1@mail.ru



**Ананьева Ольга Александровна**  
Заместитель главы Еланского  
муниципального района  
тел.: 8(84452) 5-42-53  
e-mail: ananeva\_oa1965@mail.ru

Вся полезная информация  
на портале: <http://adm-elanrn.ru/>

