

ДОХОДЫ ГОСУДАРСТВЕННОГО БЮДЖЕТА



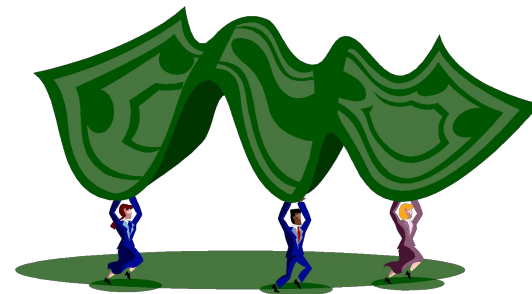
Определение

Доходы бюджетов – часть централизованных финансовых ресурсов государства, необходимых для выполнения его функций; поступающих в безвозмездном и безвозвратном порядке.



Организация системы доходов бюджета базируется на следующих принципах:

- Принцип стабильности доходов бюджета
- Принцип относительной автономности доходов бюджета каждого уровня
- Принцип достаточности
- Принцип оптимального сочетания поступлений налоговых и неналоговых доходов на разных фазах экономического цикла



- доходы, поступающие в качестве обязательных отчислений от прибыли предприятий и учреждений различных форм собственности

- доходы, поступающие в качестве обязательных отчислений от личных доходов граждан

По содержанию БК РФ доходы бюджетов разделяются на четыре основные группы

- доходы, поступающие от использования имущества, находящегося в государственной или муниципальной собственности

- доходы, получаемые в процессе и в результате осуществления государством, органами местного самоуправления государственной либо муниципальной деятельности, в том числе внешнеэкономической

Код классификации доходов бюджетов состоит из 20-ти разрядов и включает:

- 1) код главного администратора доходов бюджета (1 - 3 разряды);
- 2) код вида доходов бюджетов (4 - 13 разряды);
- 3) код подвида доходов бюджетов (14 - 17 разряды);
- 4) код классификации операций сектора государственного управления, относящихся к доходам бюджетов (18 - 20 разряды).

1. Код главного администратора доходов бюджета (1-й – 3-й разряды кода классификации доходов бюджетов) состоит из 3-х знаков и соответствует номеру, присвоенному главному администратору доходов бюджета, в соответствии с законодательством Российской Федерации, законодательством субъектов Российской Федерации и правовыми актами, принятыми органами местного самоуправления.

2. Вид доходов

Код вида доходов (4-й – 13-й разряды кода классификации доходов бюджетов) состоит из **10-ти знаков** и включает:

01 - федеральный бюджет;

02 - бюджет субъекта Российской Федерации;

03 - бюджеты внутригородских муниципальных образований городов федерального значения Москвы или Санкт-Петербурга;

04 - бюджет городского округа;

05 - бюджет муниципального района;

06 - бюджет Пенсионного фонда Российской Федерации;

07 - бюджет Фонда социального страхования Российской Федерации;

08 - бюджет Федерального фонда обязательного медицинского страхования;

09 - бюджет территориального фонда обязательного медицинского страхования;

10 - бюджет поселения.

3. Подвид доходов

В рамках кода классификации доходов бюджетов выделен код подвида доходов.

Подвиды доходов бюджетов кодируются **четырьмя знаками** (14-й – 17-й разряды кода классификации доходов бюджетов).

4. Классификация операций сектора государственного управления, относящаяся к доходам бюджетов определяется **трехзначным кодом** (18 - 20 разряды кода классификации доходов бюджетов) и представлена следующими позициями:

110 - налоговые доходы;

120 - доходы от собственности;

130 - доходы от оказания платных услуг;

140 - суммы принудительного изъятия;

150 - безвозмездные поступления от бюджетов;

151 - поступления от других бюджетов бюджетной системы Российской Федерации;

152 - поступления от наднациональных организаций и правительств иностранных государств;

153 - поступления от международных финансовых организаций;

160 - взносы, на социальные нужды;

170 - доходы от операций с активами;

180 - прочие доходы;

410 - уменьшение стоимости основных средств;

420 - уменьшение стоимости нематериальных активов;

430 - уменьшение стоимости произведенных активов;

440 - уменьшение стоимости материальных запасов.

Основная классификация доходов государственного бюджета по БК РФ (Ст. 41 БК РФ)

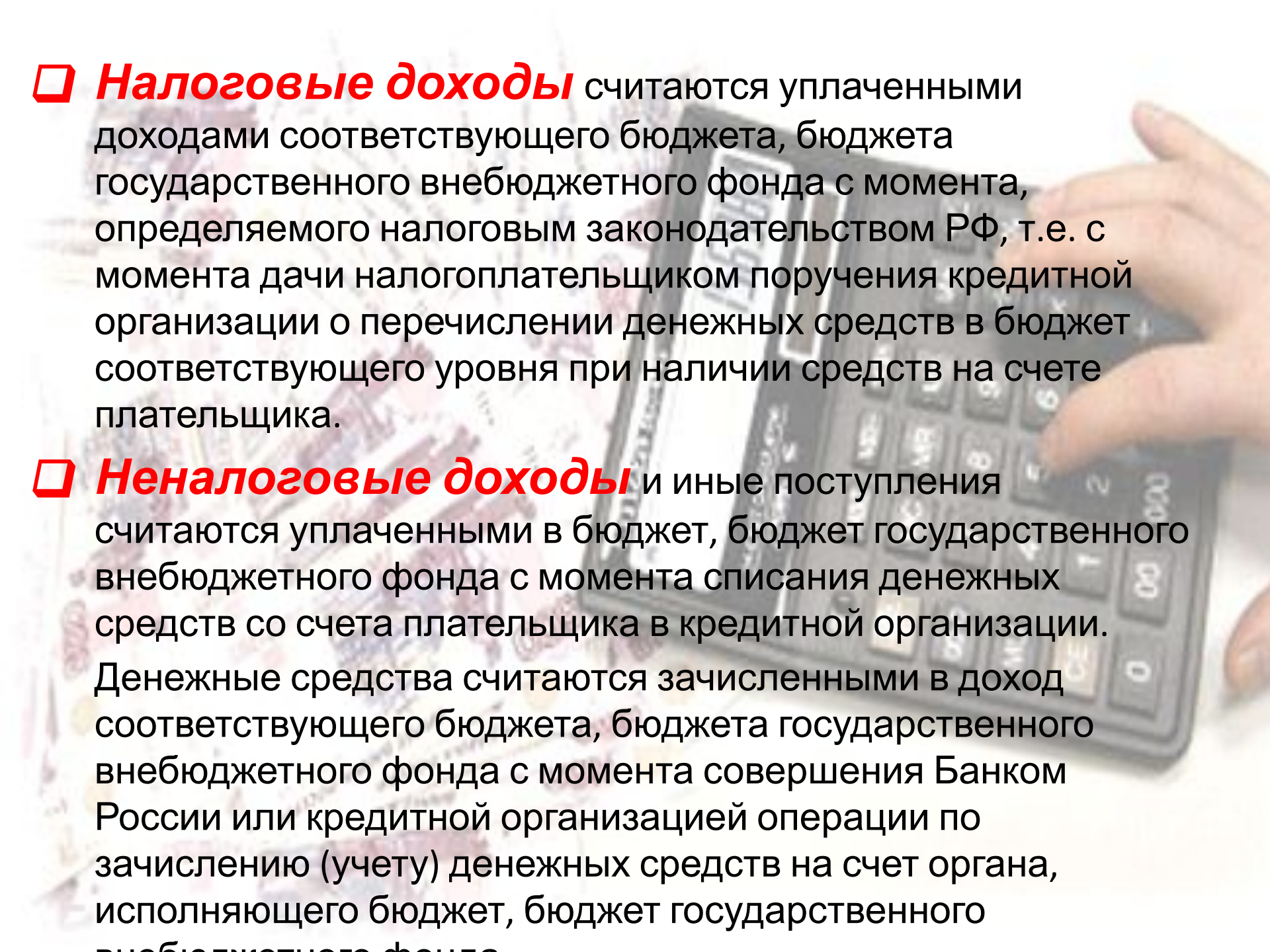


налоговые и
неналоговые
доходы

безвозмездные
перечисления



доходы от
предпринимательской и иной
приносящей доход
деятельности



□ Налоговые доходы считаются уплаченными доходами соответствующего бюджета, бюджета государственного внебюджетного фонда с момента, определяемого налоговым законодательством РФ, т.е. с момента дачи налогоплательщиком поручения кредитной организации о перечислении денежных средств в бюджет соответствующего уровня при наличии средств на счете плательщика.

□ Неналоговые доходы и иные поступления считаются уплаченными в бюджет, бюджет государственного внебюджетного фонда с момента списания денежных средств со счета плательщика в кредитной организации. Денежные средства считаются зачисленными в доход соответствующего бюджета, бюджета государственного внебюджетного фонда с момента совершения Банком России или кредитной организацией операции по зачислению (учету) денежных средств на счет органа, исполняющего бюджет, бюджет государственного внебюджетного фонда.

К *налоговым доходам* относятся:

- Доходы федерального бюджета
- Доходы бюджетов субъектов РФ
- Доходы местных бюджетов
- Пени и штрафы
- Размер предоставленных налоговых кредитов, отсрочек и рассрочек по уплате налогов и других обязательных платежей

К категории неналоговых доходов в соответствии с бюджетной классификацией, принятой в РФ относятся:

доходы в виде финансовой помощи, полученной от бюджетов других уровней бюджетной системы Российской Федерации, за исключением бюджетных ссуд и бюджетных кредитов

доходы от использования имущества, находящегося в государственной или муниципальной собственности, после уплаты налогов и сборов, предусмотренных законодательством о налогах и

сборах

доходы от платных услуг, оказываемых бюджетными учреждениями, находящимися в ведении соответственно федеральных органов исполнительной власти, органов исполнительной власти субъектов Российской Федерации, органов местного самоуправления, после уплаты налогов и сборов, предусмотренных

законодательством о налогах

средства, полученные в результате применения мер гражданско-правовой, административной и уголовной ответственности, в том числе штрафы, конфискации, компенсации, а также средства, полученные в возмещение вреда, причиненного Российской Федерации, субъектам Российской Федерации, муниципальным

образованиям, и иные суммы

Собственные и регулирующие



ДОХОДЫ БЮДЖЕТОВ



- налоговые и неналоговые доходы, зачисляемые в бюджеты в соответствии с бюджетным законодательством РФ и законодательством о налогах и сборах
- доходы, полученные бюджетами в виде безвозмездных и безвозвратных перечислений, за исключением субвенций из Федерального фонда компенсаций и(или) региональных фондов компенсаций
- федеральные и региональные налоги и иные платежи, по которым устанавливаются нормы отчислений (в процентах) в бюджеты субъектов РФ или местные бюджеты на очередной финансовый год, а также на долговременной основе (не менее чем 3 года) по разным видам таких доходов

К безвозмездным и безвозвратным перечислениям относятся перечисления в виде:

безвозмездных и безвозвратных перечислений от физических лиц и юридических лиц, международных организаций и правительств иностранных государств, в том числе добровольных пожертвований

безвозмездных и безвозвратных перечислений из бюджетов государственных и (или) территориальных государственных внебюджетных фондов

финансовой помощи из бюджетов других уровней в форме дотаций и субсидий

субвенций из Федерального и региональных фондов компенсаций

субвенций из местных бюджетов бюджетам других уровней

иных безвозмездных и безвозвратных перечислений между бюджетами бюджетной системы РФ

Субвенция - это средства, предоставляемые бюджету другого уровня или юридическому лицу на безвозмездной и безвозвратной основах для осуществления целевых расходов. Эти средства используются для выравнивания социально-экономического развития территориального образования.

Трансферты - средства, поступающие из федерального и региональных фондов финансовой поддержки регионов, размер которых рассчитывается по установленной правительством методике.

Дотация представляет собой сумму, которая выделяется из бюджета вышестоящего уровня в случаях, если закрепленных и перераспределяемых доходов недостаточно для формирования минимального бюджета нижестоящего уровня.

Субсидия - это бюджетные средства, передаваемые бюджету другого уровня, юридическому или физическому лицам на условиях долевого финансирования целевых расходов.

Доходы федерального бюджета



В доходы федерального бюджета зачисляются собственные налоговые доходы федерального бюджета за исключением налоговых доходов, передаваемых в виде регулирующих доходов бюджетам других уровней бюджетной системы РФ и неналоговые доходы. В процессе исполнения федерального бюджета в его доходы могут поступать средства по взаимным расчетам из бюджетов субъектов РФ и другие безвозмездные перечисления.



Налоговые доходы федерального бюджета поступают от следующих федеральных налогов и сборов, налогов, предусмотренных

специальными налоговыми режимами:

- налога на прибыль организаций по ставке, установленной для зачисления указанного
- налога в федеральный бюджет, - по нормативу 100 процентов;
- налога на добавленную стоимость - по нормативу 100 процентов;
- акцизов на спирт этиловый из пищевого сырья - по нормативу 50 процентов;
- акцизов на спирт этиловый из всех видов сырья, за исключением пищевого, - по нормативу 100 процентов;
- акцизов на спиртосодержащую продукцию - по нормативу 50 процентов;
- акцизов на табачную продукцию - по нормативу 100 процентов;
- акцизов на автомобильный бензин, прямогонный бензин, дизельное топливо, моторные масла для дизельных и карбюраторных (инжекторных) двигателей - по нормативу 40 процентов;

- акцизов на автомобили легковые и мотоциклы - по нормативу 100 процентов;
- акцизов по подакцизным товарам и продукции, ввозимым на территорию РФ, - по нормативу 100 процентов;
- налога на добычу полезных ископаемых в виде углеводородного сырья (газ горючий природный) - по нормативу 100 процентов;
- налога на добычу полезных ископаемых в виде углеводородного сырья (за исключением газа горючего природного) и природных алмазов - по нормативу 100 процентов;
- налога на добычу полезных ископаемых (за исключением полезных ископаемых в виде углеводородного сырья и общераспространенных полезных ископаемых) - по нормативу 40 процентов;
- налога на добычу полезных ископаемых на континентальном шельфе РФ, в исключительной экономической зоне РФ, за пределами территории РФ - по нормативу 100 процентов;
- регулярных платежей за добычу полезных ископаемых (роялти) при выполнении соглашений о разделе продукции в виде углеводородного сырья (газ горючий природный) по нормативу 100 процентов;

- регулярных платежей за добычу полезных ископаемых (роялти) при выполнении соглашений о разделе продукции в виде углеводородного сырья (за исключением газа горючего природного) - по нормативу 95 процентов;
- регулярных платежей за добычу полезных ископаемых (роялти) на континентальном шельфе, в исключительной экономической зоне РФ, за пределами территории РФ при выполнении соглашений о разделе продукции - по нормативу 100 процентов;
- сбора за пользование объектами водных биологических ресурсов (исключая внутренние водные объекты) - по нормативу 70 процентов;
- сбора за пользование объектами водных биологических ресурсов (по внутренним водным объектам) - по нормативу 100 процентов;
- водного налога - по нормативу 100 процентов;
- единого социального налога по ставке, установленной Налоговым кодексом РФ в части, зачисляемой в федеральный бюджет, - по нормативу 100 процентов;
- государственной пошлины (за исключением государственной пошлины, подлежащей зачислению в бюджеты субъектов РФ и местные бюджеты) - по нормативу 100 процентов.

Неналоговые доходы федерального бюджета

ВКЛЮЧАЮТ:

- доходы от использования имущества, находящегося в государственной собственности, доходы от платных услуг, оказываемых бюджетными учреждениями, находящимися в ведении органов государственной власти РФ, - после уплаты налогов и сборов;
- части прибыли унитарных предприятий, созданных РФ, остающейся после уплаты налогов и иных обязательных платежей, - в размерах, устанавливаемых Правительством РФ;
- сборы за выдачу лицензий на осуществление видов деятельности, связанных с производством и оборотом этилового спирта, алкогольной и спиртосодержащей продукции и др. - по нормативу 100 процентов;
- таможенные пошлины и таможенные сборы - по нормативу 100 процентов;
- платежи за пользование лесным фондом в части минимальных ставок платы за древесину, отпускаемую на корню, - по нормативу 100 процентов;

- плату за перевод лесных земель в нелесные и перевод земель лесного фонда в земли
- иных категорий - по нормативу 100 процентов;
- плату за пользование водными объектами - по нормативу 100 процентов;
- плату за пользование водными биологическими ресурсами по межправительственным соглашениям - по нормативу 100 процентов;
- плату за негативное воздействие на окружающую среду - по нормативу 20 процентов;
- консульские сборы - по нормативу 100 процентов;
- патентные пошлины - по нормативу 100 процентов;
- платежи за предоставление информации о зарегистрированных правах на недвижимое имущество и сделок с ним - по нормативу 100 процентов.

Доходы федерального бюджета

Налоговые доходы

Федеральные налоги и сборы (1)

Налоги, предусмотренные специальными налоговыми режимами (1)

Денежные взыскания в виде санкций по отдельным видам налогов и сборов

Неналоговые доходы

Доходы от использования имущества, находящегося в федеральной собственности

Доходы от внешнеэкономической деятельности

Платежи при пользовании природными ресурсами

Доходы от оказания платных услуг или компенсации затрат государства

Доходы от продажи материальных и нематериальных активов

Административные платежи и сборы

Штрафы, санкции, возмещение ущерба Российской Федерации

Безвозмездные и безвозвратные перечисления

Безвозмездные и безвозвратные перечисления от юридических лиц

Безвозмездные и безвозвратные перечисления от международных организаций, правительств иностранных государств, национальных организаций

Иные безвозмездные и безвозвратные перечисления

ДОХОДЫ БЮДЖЕТА СУБЪЕКТОВ РФ

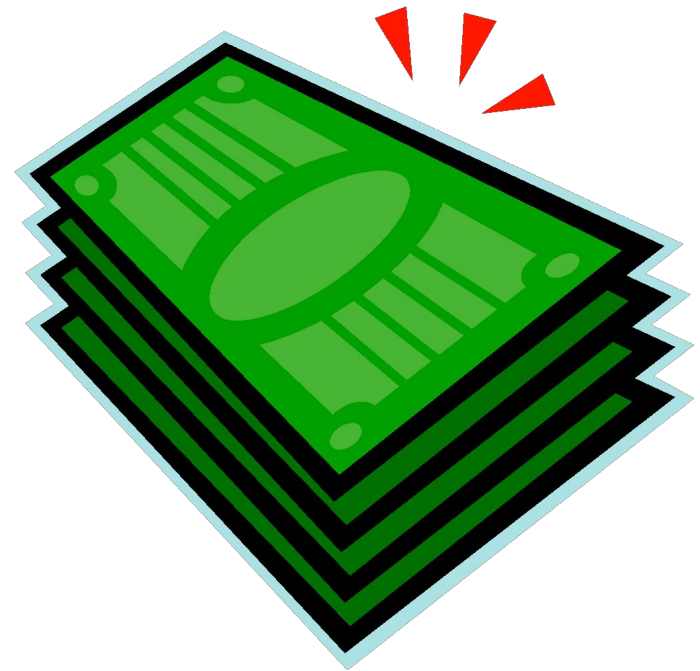


Доходы бюджетов субъектов РФ формируются за счет собственных и регулирующих налоговых доходов, за исключением доходов, передаваемых в порядке регулирования местным бюджетам.

В доходы бюджетов субъектов РФ полностью поступают доходы от использования имущества, находящегося в собственности субъектов РФ, и доходы от платных услуг, оказываемых бюджетными учреждениями, находящимися в ведении органов государственной власти субъектов РФ.

К **налоговым доходам** бюджетов субъектов РФ относятся:

- налог на имущество организаций,
- налог на игорный бизнес,
- транспортный налог



В региональные бюджеты также зачисляются доходы от ряда федеральных налогов и сборов и налогов, предусмотренных специальными налоговыми режимами. В частности, в бюджеты субъектов частично зачисляются доходы от налога на прибыль организаций, налога на доходы физических лиц, акцизов на спирт этиловый из пищевого сырья, акцизов на спиртосодержащую продукцию, акцизов на автомобильный бензин, акцизов на алкогольную продукцию и пиво, налога на добычу полезных ископаемых в виде углеводородного сырья, на добычу общераспространенных полезных ископаемых, сбора за пользование объектами водных биологических ресурсов, сбора за пользование объектами животного мира, единого налога, взимаемого в связи с применением упрощенной системы налогообложения.

В бюджеты субъектов РФ - городов федерального значения Москвы и Санкт-Петербурга подлежат зачислению налоговые доходы от федеральных налогов и сборов, налогов, предусмотренных специальными налоговыми режимами.

Налоговые доходы от региональных налогов, установленных органами государственной власти края (области), в состав которого входит автономный округ, подлежат зачислению в бюджет края (области).

Налоговые доходы от региональных налогов, установленных органами государственной власти автономного округа, подлежат зачислению в бюджет автономного округа.

Указанные налоговые доходы могут быть переданы полностью или частично органами государственной власти субъектов РФ в соответствующие местные бюджеты

Неналоговые доходы бюджетов субъектов

РФ:

- часть прибыли унитарных предприятий, созданных субъектами РФ, в размерах, устанавливаемых законами этих субъектов;
- часть платы за негативное воздействие на окружающую среду, плата за использование лесов в части, превышающей минимальный размер арендной платы и минимальный размер платы по договору купли—продажи лесных насаждений;
- сборы за выдачу лицензий на осуществление видов деятельности, связанных с производством и оборотом этилового спирта;
- декларационные платежи.

Законом субъекта РФ устанавливаются единые для всех поселений и муниципальных районов субъекта РФ нормативы отчислений в бюджеты поселений от отдельных федеральных и (или) региональных налогов и сборов, налогов и могут быть установлены дополнительные нормативы отчислений в местные бюджеты от налога на доходы физических лиц.

Доходы региональных бюджетов

Собственные

Регулирующие

Налоговые доходы,
закрепленные за
соответствующим
бюджетом

Неналоговые
доходы
соответствующего
бюджета

Безвозмездные
и
безвозвратные
перечисления

Отчисления от
федеральных
налогов

Средства фонда
финансовой
поддержки
регионов

Дотации,
субвенции из
вышестоящих
бюджетов

Средства, полученные
из вышестоящего
бюджета в порядке
взаимных расчетов

<http://cxemo.ru>

РФ

ДОХОДЫ МЕСТНЫХ БЮДЖЕТОВ



Доходы местных бюджетов формируются за счет собственных доходов и доходов за счет отчислений от федеральных и региональных регулирующих налогов и сборов.

В местные бюджеты полностью поступают доходы от использования имущества, находящегося в муниципальной собственности, и доходы от платных услуг, оказываемых органами местного самоуправления и бюджетными учреждениями, находящимися в ведении органов местного самоуправления.

Налоговые доходы МЕСТНЫХ бюджетов

В бюджеты поселений зачисляются налоговые доходы от следующих местных налогов:

- земельного налога – 100 %;
- налога на имущество физических лиц – 100 %.
- налог на рекламу;
- налог на наследство или дарение;
- местные лицензионные сборы.

Также зачисляются налоговые доходы от следующих федеральных налогов и сборов, налогов:

- налога на доходы физических лиц - 10 %;
- единого сельскохозяйственного налога – 30 %.

В бюджеты муниципальных районов подлежат зачислению налоговые доходы от следующих местных налогов:

- земельного налога, взимаемого на межселенных территориях, - (100 %);
- налога на имущество физических лиц, взимаемого на межселенных территориях, - (100 %).

От федеральных налогов и сборов следующие:

- налог на доходы физических лиц (20 %);
- единый налог на вмененный доход для отдельных видов деятельности – (90 %);
- единый сельскохозяйственный налог- (30 %);

- государственная пошлина – (100 %):
 - по делам, рассматриваемым судами общей юрисдикции;
 - за совершение нотариальных действий нотариусами, работающими в государственных нотариальных конторах;
 - за государственную регистрацию транспортных средств, за внесение изменений в выданный ранее паспорт транспортного средства, за выдачу или продление срока действия акта технического осмотра транспортного средства, за выдачу государственных регистрационных знаков транспортных средств "Транзит"
 - за выдачу ордера на квартиру;
 - за выдачу разрешения на установку рекламной конструкции.

В бюджеты городских округов зачисляются налоговые доходы от следующих местных налогов:

- земельного налога – (100 %);
- налога на имущество физических лиц – (100 %).

От федеральных налогов и сборов, налогов:

- налог на доходы физических лиц – (30 %);
- единый налог на вмененный доход для отдельных видов деятельности – (90 %);
- единый сельскохозяйственный налог – (60 %);
- государственная пошлина.

Неналоговые доходы местных бюджетов помимо доходов от использования имущества, платных услуг и в результате мер гражданско-правовой и др. ответственности учитываются и формируются за счет части прибыли муниципальных унитарных предприятий, остающейся после уплаты налогов и иных обязательных платежей, в размерах, устанавливаемых правовыми актами органов местного самоуправления.

Нормативным правовым актом муниципального района могут быть установлены единые для всех поселений муниципального района нормативы отчислений в бюджеты поселений от федеральных, региональных и (или) местных налогов и сборов, налогов, подлежащих зачислению в бюджет муниципального района.

Структура доходов местных бюджетов



НАЛОГИ И ДРУГИЕ ОБЯЗАТЕЛЬНЫЕ ПЛАТЕЖИ РФ



Налоги - обязательный, индивидуальный, безвозмездный платеж, взимаемый с физических лиц и организаций в форме отчуждения принадлежащих им на праве собственности, хозяйственного ведения или оперативного управления денежных средств в целях финансового обеспечения деятельности государства и муниципальных образований.

- Система налоговых платежей - это совокупность налогов, сборов, пошлин и других обязательных приравненных к налогам платежей, взимаемых на всей территории государства либо ее отдельных территориальных образований в порядке, утвержденном налоговым законодательством.
- Налоговый механизм объединяет совокупность всех средств и методов начисления, взимания и распределения налоговых доходов по бюджетным уровням в соответствии с действующим налоговым законодательством.
- Налоговые реформы - изменения налогового законодательства.

Классификация налогов

- Налоги косвенные взимаются через цену товара и вытекают из хозяйственных актов и оборотов, финансовых операций (акцизы, НДС, таможенная пошлина, налог с продаж, налог с оборота и др.).
- Налоги прямые взимаются в процессе накопления материальных благ непосредственно с доходов или имущества налогоплательщиков. Среди прямых налогов выделяют:
 - реальные прямые налоги, которыми облагается предполагаемый средний доход, (налог с владельцев автотранспортных средств, земельный налог и др.);
 - личные прямые налоги, которые уплачиваются с действительно полученного дохода и отражают фактическую платежеспособность (подходный налог, налог на прибыль и т. д.)

Виды налогов и сборов в РФ

Федеральные налоги и сборы

1. Налог на добавленную стоимость
2. Акцизы
3. Налог на доходы физических лиц
4. Единый социальный налог
5. Налог на операции с ценными бумагами (до 01.01.05)
6. Таможенная пошлина (до 01.01.05)
7. Плата за пользование природными ресурсами (до 01.01.05)
8. И другие

Региональные налоги и сборы

1. Налог на имущество организаций
2. Транспортный налог
3. Налог на игорный бизнес
4. Лесной доход (до 01.01.05)

Местные налоги и сборы

1. Налог на имущество физических лиц
2. Земельный налог
3. Налог на рекламу (до 01.01.05)
4. Регистрационный сбор с физических лиц, занимающихся предпринимательской деятельностью (до 01.01.05)

По субъекту налогоплательщика выделяют налоги:

- **с физических лиц** (подходный налог, налог на имущество физических лиц и др.);
- **с предприятий и организаций (юридических лиц)** (налог на прибыль, налог на добавленную стоимость, налог на имущество предприятий и организаций и др.);
- **смешанные налоги**, уплачиваемые как физическими лицами, так и предприятиями и организациями (госпошлина, некоторые таможенные пошлины, налог с владельцев транспортных средств).

По порядку введения различают

- **общеобязательные налоги** - они устанавливаются законодательными актами РФ и взимаются на всей ее территории независимо от бюджета, в который поступают, по некоторым из них конкретные налоговые ставки определяются законодательством нижестоящих органов управления.
- **факультативные налоги**, предусмотренные основами налоговой системы, но непосредственно вводимые законодательными актами республик в составе РФ или решениями органов государственной власти краев, областей, автономных округов и пр. (например, сбор на нужды образовательных учреждений, взимаемый с юридических лиц, все местные налоги, за исключением общеобязательных).

По уровню бюджета, в который зачисляется налоговый платеж, налоги делятся на

- *закрепленные* (непосредственно и целиком поступающие в конкретный бюджет или внебюджетный фонд)
- *регулирующие* (разноуровневые), которые поступают одновременно в бюджеты различных уровней в пропорции согласно бюджетному законодательству.

По характеру использования налогового платежа выделяют

- *общие налоги* (покрывают различные расходы бюджета)
- *целевые* (платеж идет по строго определенному назначению, например налог на воспроизводство минерально-сырьевой базы).

По периодичности уплаты налога выделяют

- *регулярные* (систематические, текущие) *налоги*, которые взимаются с определенной законодательством периодичностью в течение всего периода существования объекта налога
- *разовые*, связанные с каким-либо событием, не образующим системы (например, таможенная пошлина, налог на имущество, переходящее в порядке наследования или дарения).

Основные виды налогов

- 1) подоходные налоги, налоги на прибыль и на увеличение рыночной стоимости капитала. В эту группу налогов включаются налоги, взимаемые с чистого дохода отдельных лиц, с прибыли предприятий, организаций, банков и др., а также на прирост стоимости капитала, например, за счет операций с ценными бумагами и другими активами или продажи земли.
- 2) отчисления работодателей и работников в единый государственный социальный внебюджетный фонд - пенсионный, социального страхования, медицинского страхования и др.
- 3) налоги на собственность. В эту группу входят налог на имущество юридических и физических лиц, на облагаемое налогом имущество, переходящее в порядке наследования и дарения, земельный налог, налог с владельцев транспортных средств.
- 4) внутренние налоги на товары и услуги. К ним относятся: налог на добавленную стоимость, акцизы, налоги на пользователей автомобильных дорог, на приобретение транспортных средств, содержание жилищного фонда, сбор со сделок, совершаемых на биржах, лицензионные сборы за право производства и торговли спиртными напитками.
- 5) налоги на внешнюю торговлю и внешнеэкономические операции (импортные и экспортные пошлины).
- 6) прочие налоги, сборы и пошлины.

Основные элементы налога

- субъект налога или налогоплательщик - лицо, на которое законом возложена обязанность платить налог.
- носитель налога - лицо, которое фактически уплачивает налог.
- источник налога - средства или доход, за счет которого уплачивается налог.
- объект налога - доход, имущество или услуга, на которые начисляется налог.
- налоговая база - стоимостная, количественная или иная характеристика объекта налогообложения.
- налогооблагаемая база - часть налоговой базы, остающаяся после всех законодательно установленных льготных вычетов, на которую непосредственно начисляется налоговая ставка.
- налоговые льготы - частичное или полное освобождение от уплаты налога, предоставленное налогоплательщику законодательством, а также иное смягчение бремени для налогоплательщика.
- налоговая ставка - величина налога на единицу



Твердые ставки
устанавливаются в абсолютной сумме на единицу обложения, независимо от размеров дохода

Ставка прогрессивного налога
повышается по мере возрастания дохода

Налоговые ставки

Ставка регрессивного налога
снижается по мере роста дохода

Пропорциональные ставки действуют в одинаковом процентном отношении к объекту налога без учета дифференциации его величины (НДС, налог с продаж).

Налог на доходы физических

Совокупный доход, полученный в календарном
лице
году.

К ним не относятся:

- *государственные* объектом обложения подоходным налогом является по
- *пенсии*
- *компенсационные выплаты*
- *стипендии*
- *дотации*
- *субсидии*
- *средства материальной помощи и др.*



Налогообложение прибыли предприятий

В целях обеспечения единого подхода к налогообложению организаций:

- *единая ставка налога на прибыль -20%.*
- *доходы, полученные в виде дивидендов -9%.*
- *налог на доход, полученный в виде процентов по долговым обязательствам, включая государственные и муниципальные ценные бумаги -15%.*

Налог на добавленную СТОИМОСТЬ

Ставка НДС составляет **18%**, а по социально значимым товарам и услугам **-10%**. С 2001 г. впервые введено понятие «нулевая ставка» НДС(0%), которая применяется в отношении *экспортируемых товаров*



Акцизы

В Налоговом кодексе РФ к этим товарам отнесены:

- *спиртосодержащая и алкогольная продукция;*
- *пиво;*
- *табачная продукция;*
- *ювелирные изделия;*
- *природный газ;*
- *нефть;*
- *моторные масла;*
- *легковые автомобили и мощные мотоциклы.*



Поимущественные налоги

К системе поимущественных налогов в РФ относятся:

- налог на имущество предприятий;
- земельный налог;
- налоги на имущество физических лиц;
- налоги на имущество, переходящее в порядке наследования и дарения.

Предельная ставка налога - до **2%** от балансовой стоимости облагаемого имущества.



Вывод

Сочетание законодательно установленных налоговых и неналоговых платежей в процессе формирования доходной части государственного бюджета обеспечивает возможность гибкого регулирования структуры бюджетных поступлений в зависимости от изменений конъюнктуры национального рынка. При этом сам механизм регулирования бюджетных поступлений включает установление новых источников поступлений или отказ от ныне действующих, увеличение или сокращение ставок налогов, изменение порядка их начисления, а также действующей базы доходов. Использование этих структурных модификаций дает возможность государству ежегодно решать основную задачу формирования доходной части федерального бюджета, которая заключается в том, чтобы обеспечить финансовые потребности государства и при этом не лишать налогоплательщиков стимулов к продолжению и развитию своей