



ТАКТИКА

«Консультация».



1. Структура ВС РФ, предназначение видов и родов войск ВС РФ.

Организация и структура Вооруженных Сил.

ВИДЫ ВООРУЖЕННЫХ СИЛ РФ

1. Сухопутные войска (СВ).
2. Воздушно-космические Силы (ВКС).
(Военно-воздушные силы, Космические войска,
Войска ПВО и ПРО)
3. Военно-Морской Флот (ВМФ).

РОДА ВОЙСК

1. Ракетные войска стратегического назначения.



Сухопутные войска (СВ) – наиболее многочисленный и разнообразный по вооружению и способам боевых действий вид Вооруженных Сил Российской Федерации (ВС РФ), **предназначенный** для отражения агрессии противника на континентальных театрах военных действий, защиты территориальной целостности и национальных интересов РФ.



С 1-го августа к выполнению поставленных задач приступил новый вид Вооружённых Сил – Воздушно-космические силы (ВКС). Воздушно-космические силы решают широкий спектр задач:

- отражение агрессии в воздушно-космической сфере и защита от ударов средств воздушно-космического нападения противника пунктов управления высших звеньев государственного и военного управления, группировок войск (сил), административно-политических центров, промышленно-экономических районов, важнейших объектов экономики и инфраструктуры страны;
- поражения объектов и войск противника с применением как обычных, так и ядерных средств поражения;
- авиационного обеспечения боевых действий войск (сил) других видов и родов войск;
- поражение головных частей баллистических ракет вероятного противника, атакующих важные государственные объекты;
- обеспечение высших звеньев управления достоверной информацией об обнаружении стартов баллистических ракет и предупреждение о ракетном нападении;



- наблюдение за космическими объектами и выявление угроз России в космосе и из космоса, а при необходимости - парирование таких угроз;
- осуществление запусков космических аппаратов на орбиты, управление спутниковыми системами военного и двойного назначения в полете и применение отдельных из них в интересах обеспечения войск необходимой информацией;
- поддержание в установленном составе и готовности к применению спутниковых систем военного и двойного назначения, средств их запуска и управления и ряд других задач.



Военно-Морской Флот (ВМФ) является видом Вооруженных Сил Российской Федерации (ВС РФ). Он **предназначен** для вооруженной защиты интересов России, ведения боевых действий на морских и океанских театрах войны. ВМФ способен наносить ядерные удары по наземным объектам противника, уничтожать группировки его флота в море и базах, нарушать океанские и морские коммуникации противника и защищать свои морские перевозки, содействовать Сухопутным войскам в операциях на континентальных театрах военных действий, высаживать морские десанты, участвовать в отражении десантов противника и выполнять другие задачи.

Ракетные войска стратегического назначения



(РВСН) — род войск Вооруженных Сил Российской Федерации (ВС РФ), главный компонент ее стратегических ядерных сил (СЯС).

Предназначены для ядерного сдерживания возможной агрессии и поражения в составе СЯС или самостоятельно массированными, групповыми или одиночными ракетно-ядерными ударами стратегических объектов, находящихся на одном или нескольких стратегических воздушно-космических направлениях и составляющих основу военного и военно-экономического потенциала противника.



■ **Воздушно-десантные войска (ВДВ)** — род войск Вооруженных Сил, являющийся средством Верховного Главнокомандования и **предназначенный** для охвата противника по воздуху и выполнения задач в его тылу по нарушению управления войсками, захвату и уничтожению наземных элементов высокоточного оружия, срыву выдвижения и развертывания резервов, нарушению работы тыла и коммуникаций, а также по прикрытию (обороне) отдельных направлений, районов, открытых флангов, блокированию и уничтожению высаженных воздушных десантов, прорвавшихся группировок противника и выполнения других задач.



2. Организационно-штатная структура мотострелкового отделения на БМП. ТТХ БМП-2.

СОСТАВ МОТОСТРЕЛКОВОГО ОТДЕЛЕНИЯ :

- 1. Командир отделения – командир боевой машины
(в 1-м мсо: заместитель командира взвода –
командир отделения)
- 2. Заместитель командира боевой машины –
наводчик оператор БМП
- 3. Старший стрелок
- 4. Пулемётчик
- 5. Снайпер
- 6. Гранатометчик
- 7. Стрелок – помощник гранатометчика
- 8. Механик – водитель БМП
(в 1-м мсо: старший механик – водитель).



Вооружение мотострелкового отделения:

- - БМП-2(БМП-3)=1шт.;
- - Гранатомет РПГ-7В2-1=1комплект;
- - Пулемёт 5,45 РПК=1комплект;
- - Снайперская винтовка Дектерёва СВД=1комплект;
- - Автомат 5,45 АКС-74=4 комплекта;
- - Автомат 5,45 АКСУ-74=2комплекта (наводчик, водитель (механик));
- - Радиостанция Р-168-0,1У-3=1к-т;



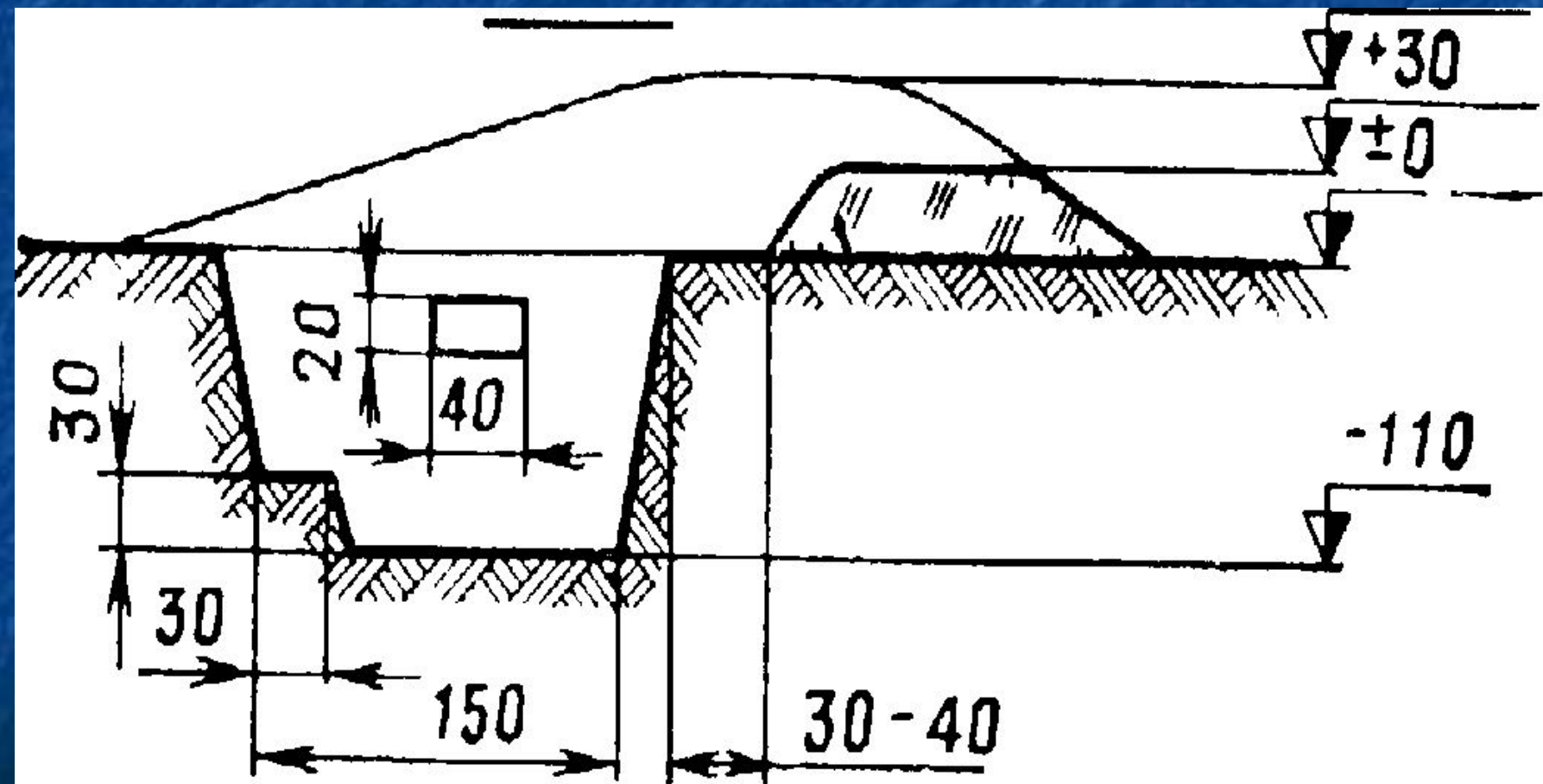
ТТХ-БМП2

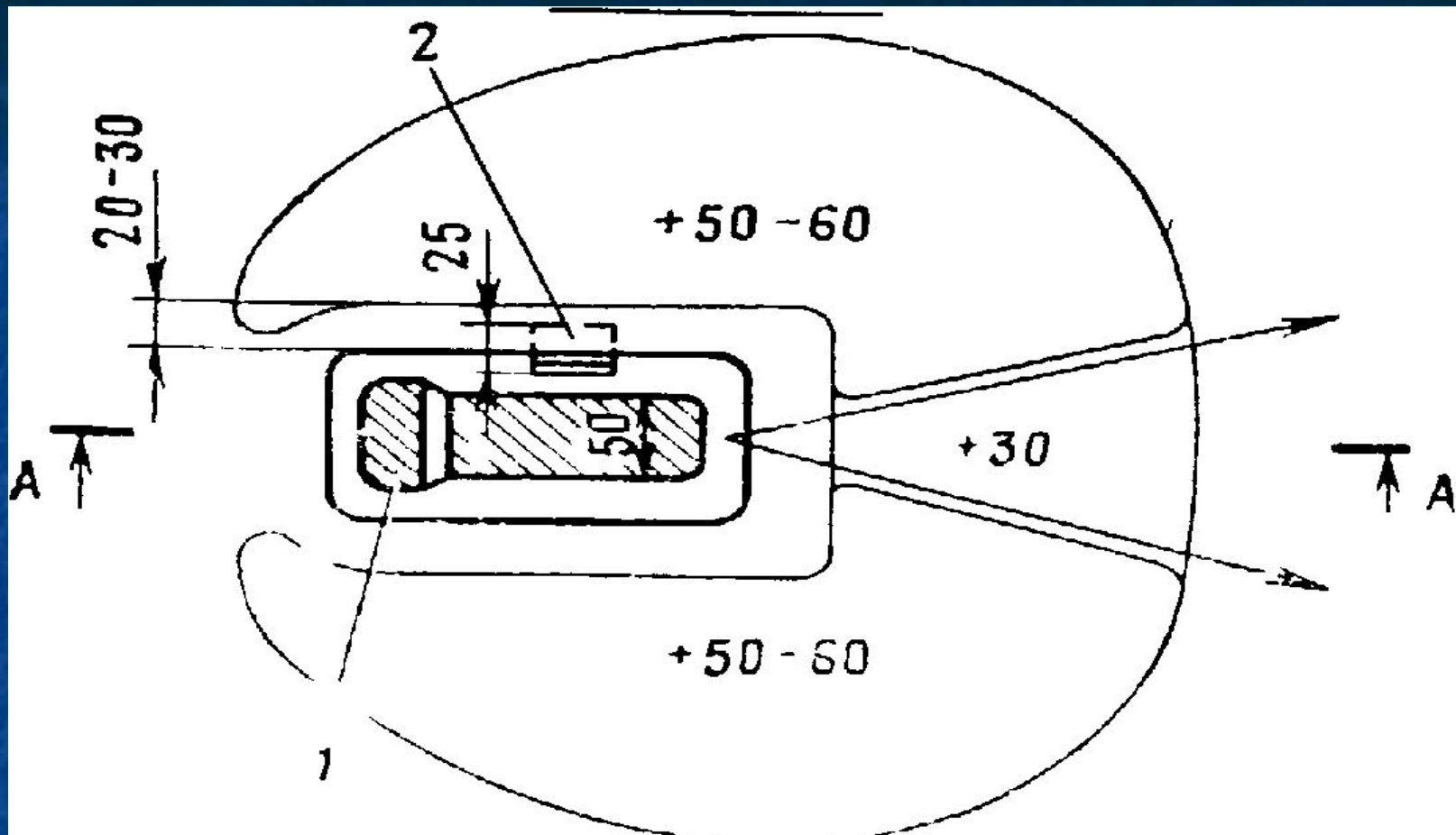
Тактико-технические характеристики БМП-2

Боевая масса, т	14
Экипаж, чел	3
Десант, чел	7
Габаритные размеры, мм	длина — 6735, ширина — 3150, высота — 2450, клиренс — 420
Вооружение	1 автоматическая пушка 2А42 калибра 30 мм, 1 ПУ комплекса 9П135М для ПТУР 9М113 «Конкурс» или 9М135М-1 для ПТУР 9М111 «Фагот», 1 пулемет ПКТ калибра 7,62 мм, 2 ПЗРК 9К34 «Стрела-3», 6 дымовых гранатометов системы 902В «Туча»
Боекомплект	500 выстрелов (160 БТ, 340 ОФЗ и ОТ), 4 ПТУР, 2000 патронов
Максимальная скорость	65 км/ч
Запас хода	600 км



3. Изобразить, с указанием размеров, окоп для стрельбы из автомата стоя.







4. Структура Сухопутных войск, предназначение родов войск.

Родами войск являются:

- - мотострелковые войска,
- - танковые войска,
- - ракетные войска и артиллерия,
- - войска войсковой ПВО.

К специальным войскам относятся:

- - инженерные войска
- - войска РХБЗ
- - войска связи
- - разведывательные
- - радиоэлектронной борьбы
- - части, подразделения технического обеспечения
- - соединения, части и учреждения тыла



5. Организационно-штатная структура мотострелкового отделения на БТР. ТТХ БТР.

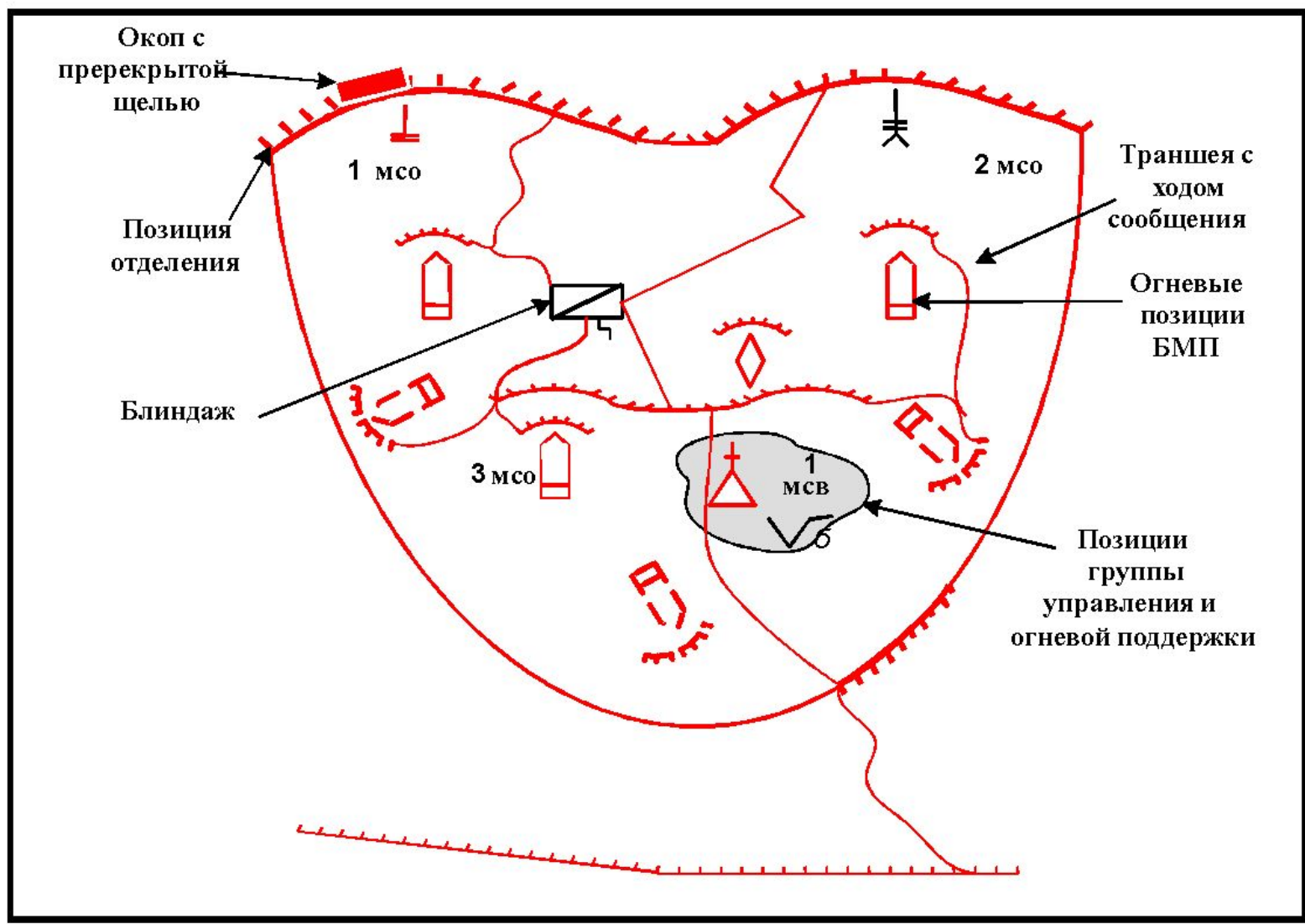
СОСТАВ МОТОСТРЕЛКОВОГО ОТДЕЛЕНИЯ :

- 1. Командир отделения – командир боевой машины
(в 1-м мсо: заместитель командира взвода –
командир отделения);
- 2. Заместитель командира боевой машины –
(пулемётчик БТР);
- 3. Старший стрелок;
- 4. Пулемётчик;
- 5. Снайпер;
- 6. Гранатометчик;
- 7. Стрелок – помощник гранатометчика;
- 8. Водитель БТР (в 1-м мсо: старший водитель).

ТТХ БТР-70,80,90

6. Изобразить опорный пункт мотострелкового взвода на БМП в обороне.

Опорный пункт взвода на БМП в обороне



7. Обязанности солдата в бою.



Каждый военнослужащий обязан:

- знать способы и приемы действий в бою, иметь отработанные до автоматизма навыки действий с оружием (при вооружении боевой машины) на поле боя в различных условиях обстановки;
- знать и понимать полученную задачу;
- знать сигналы управления, взаимодействия, оповещения и порядок действий по ним;
- уметь вести разведку противника и местности, при выполнении боевой задачи постоянно вести наблюдение, эффективно применять оружие (вооружение боевой машины), своевременно обнаруживать и поражать противника;
- уметь правильно выбирать и оборудовать огневую позицию (место для стрельбы), использовать защитные и маскирующие свойства местности и боевых машин для противодействия огню противника;
- знать размеры, объем, последовательность и сроки оборудования фортификационных сооружений; уметь быстро оборудовать окопы и укрытия, в том числе с применением взрывчатых веществ, осуществлять маскировку;



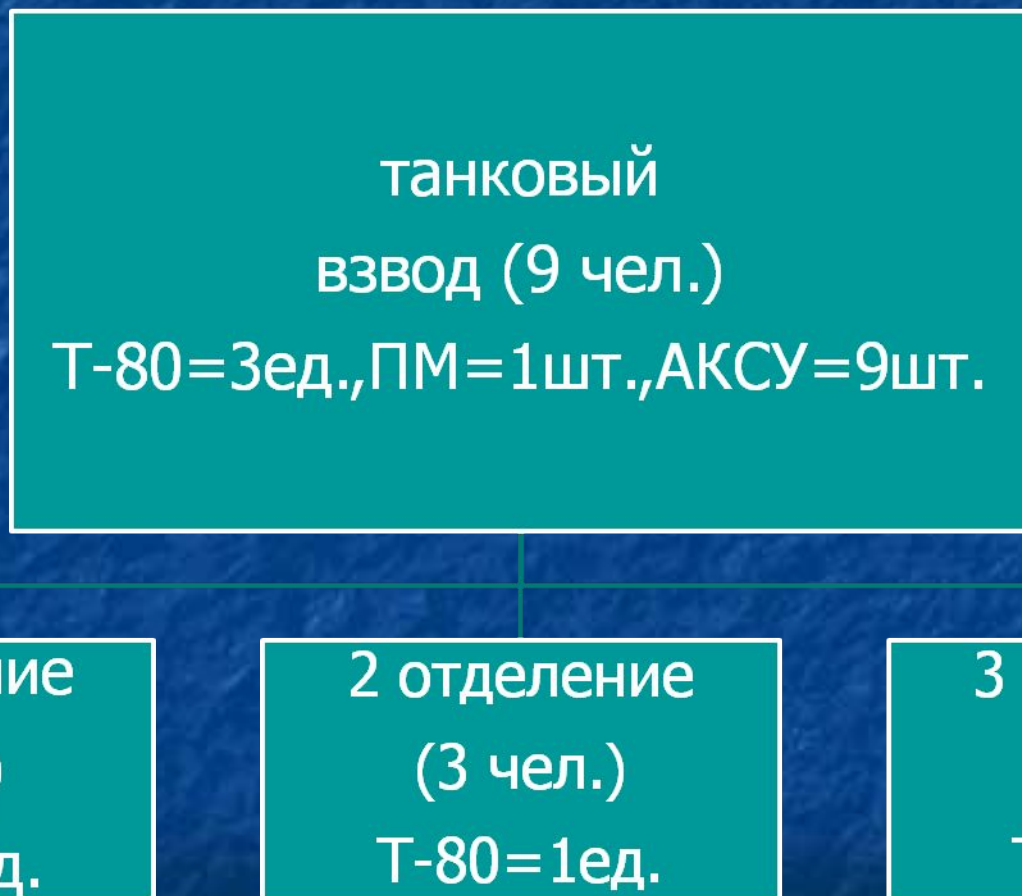
- стойко и упорно действовать в обороне, смело и решительно — в наступлении;
- проявлять храбрость, инициативу и находчивость в бою; оказывать помощь товарищу;
- уметь вести огонь по низколетящим самолетам, вертолетам и другим воздушным целям противника из стрелкового оружия;
- знать способы защиты от оружия массового поражения и высокоточного оружия противника; умело использовать местность, средства индивидуальной защиты и защитные свойства боевых машин;
- преодолевать заграждения, препятствия и зоны заражения;
- устанавливать и обезвреживать противотанковые и противопехотные мины;
- проводить специальную обработку;
- не оставлять без разрешения командира своего места в бою; при ранении или поражении радиоактивными, отравляющими веществами, биологическими средствами, а также зажигательным оружием принимать необходимые меры само- и взаимопомощи и продолжать выполнение полученной задачи;



- уметь готовить вооружение и боеприпасы к боевому применению, быстро снаряжать патронами обоймы, магазины, ленты; следить за расходом боеприпасов и заправкой боевой машины горючим, своевременно докладывать своему командиру об израсходовании 0,5 и **0,75** запаса ракет (боеприпасов) и заправки горючего; при повреждении боевой машины принимать меры по ее восстановлению.
- Каждый сержант и солдат обязаны защищать командира в бою, в случае его ранения или гибели смело брать командование подразделением на себя.

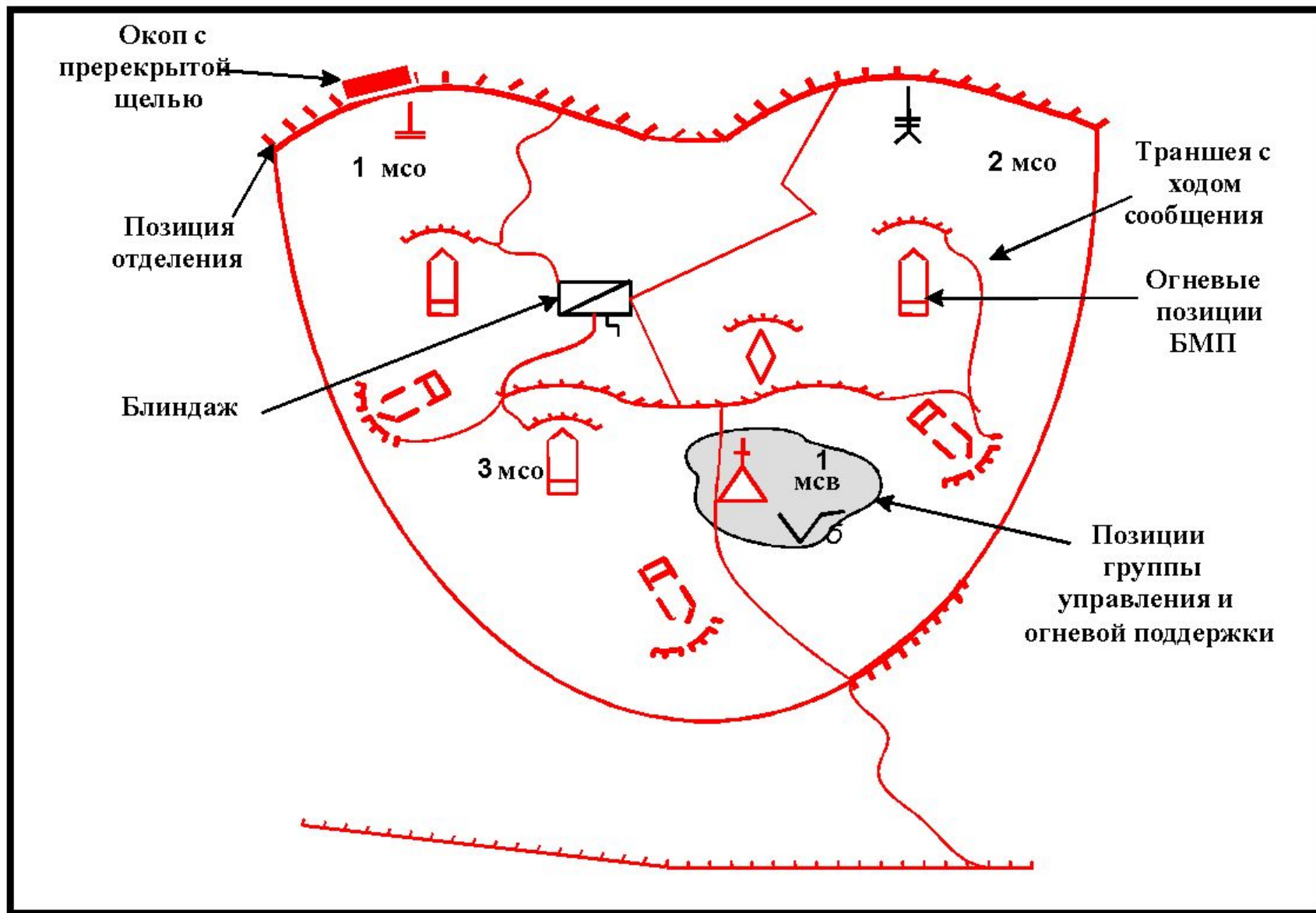


8. Организационно-штатная структура танкового взвода. ТТХ Т-80.





Опорный пункт взвода на БМП в обороне





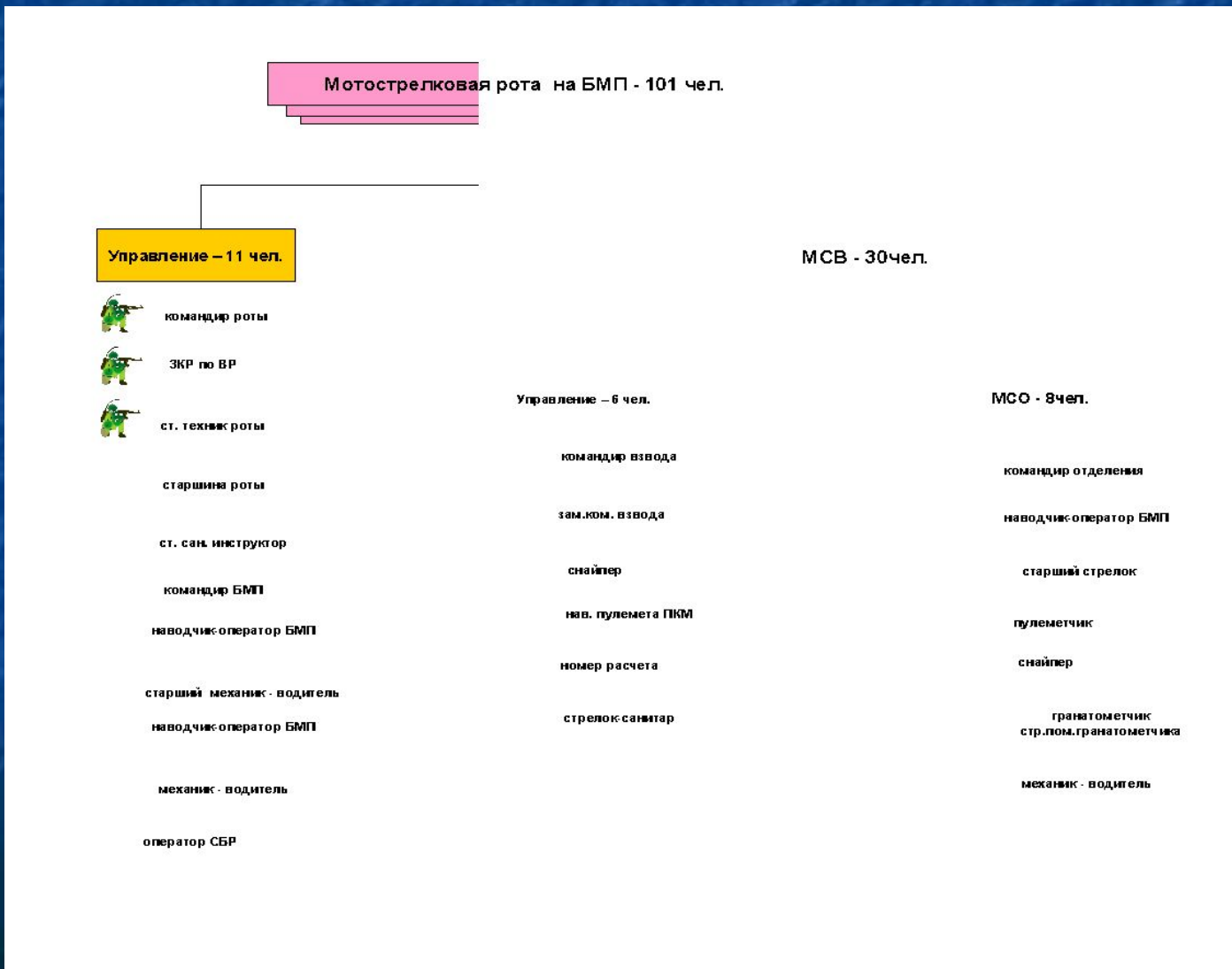
Порядок работы командира взвода по организации обороны

В условиях *отсутствия соприкосновения с противником* командир взвода должен:

- изучает и уясняет задачу;
- производит расчет времени на организацию обороны;
- оценивает обстановку и выработывает замысел;
- завершает принятие решения;
- докладывает и утверждает решение у старшего начальника;
- выводит взвод в укрытое место на подступах к опорному пункту, скрытно располагает его и организует охранение;
- проводит рекогносцировку;
- отдает боевой приказ;
- организует занятие опорного пункта, наблюдение;
- ставит задачу дежурному огневому средству;
- создает боевой порядок;
- организует систему огня и фортификационное оборудование опорного пункта;
- уточняет задачи отделениям (при необходимости);
- организует обеспечение и управление.



11. Организационно-штатная структура мотострелкового взвода на БМП до солдата. ТТХ БМП-3.





Личный состав, вооружение и техника мср на БМП-2

подразделения	п/с	БМП-2к / БМП-2	СБР-3	ПКМ	РПГ-7	АК-74	АКС-74у	РПК-74	СВД	ГП-25	ПМ
Упр. роты	11	1/1	1	-	-	6	5	-	-	-	4
МСВ(в каждом) Упр. взвода	6	-	-	1	-	3	1	-	1	-	1
МСО(в каждом)	8	1	-	-	1	4	2	1	1	2	-
ВСЕГО в МСВ	30	3	-	1	3	15	7	3	4	6	1
ВСЕГО в МСР	101	11	1	3	9	51	26	9	12	18	7

Личный состав, вооружение и техника мср на БТР-80

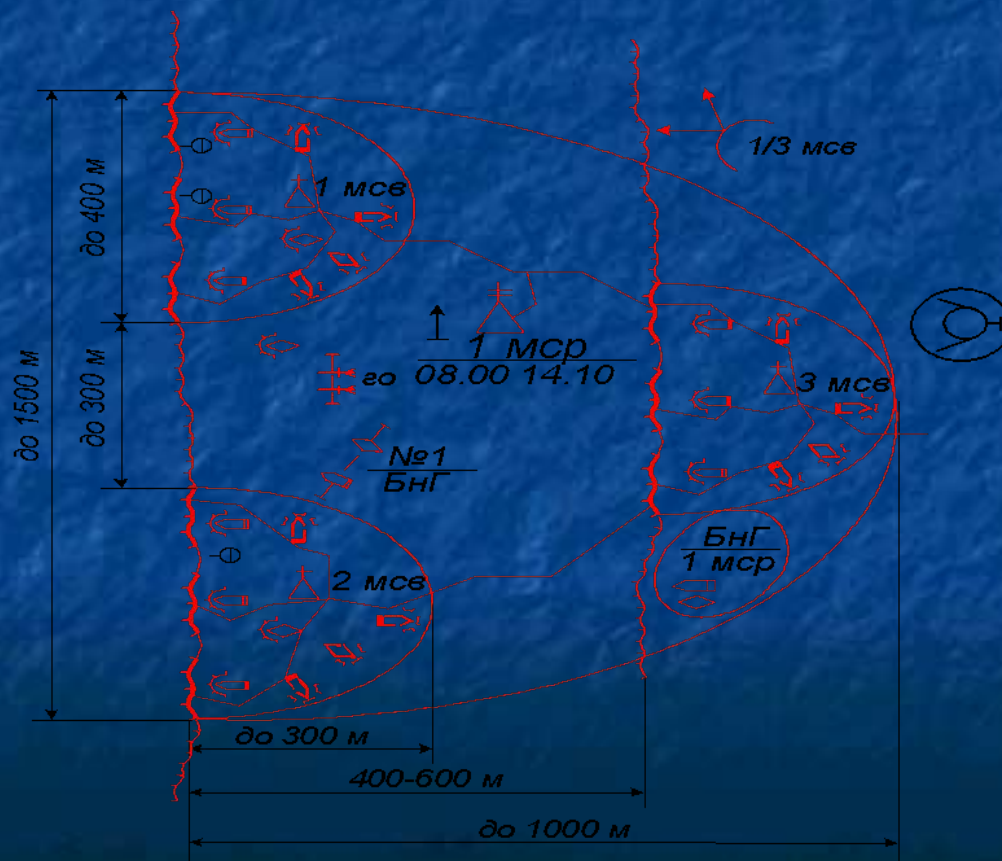
подразделения	п/с	БТР-80 / БТР-80к	СБР-3	ПКМ	9П151	РПГ-7	АК-74	АКС-74у	РПК-74	СВД	ГП-25	ПМ
Упр. роты	8	/1	1	-	-	-	3	5	-	-	-	4
ПТО	9	1	-	-	3	-	-	9	-	-	-	-
МСВ(в каждом) Упр. взвода	6	-	-	1	-	-	3	1	-	1	-	1
МСО(в каждом)	8	1	-	-	-	1	4	2	1	1	2	-
ВСЕГО в МСВ	30	3	-	1	-	3	15	7	3	4	6	1
ВСЕГО в МСР	107	11	1	3	3	9	48	35	9	12	18	7

12. Изобразить опорный пункт мотострелковой роты на БМП в обороне



Опорный пункт мотострелковой роты обычно оборудуется двумя траншеями и состоит из опорных пунктов мотострелковых взводов, позиций огневых средств роты и приданных подразделений, района сосредоточения бронегруппы. Кроме того, оборудуется место для командно-наблюдательного пункта, места сбора раненых.

Схема системы опорных пунктов и огневых позиций





13. В чём заключается удар, его виды, характеристика.

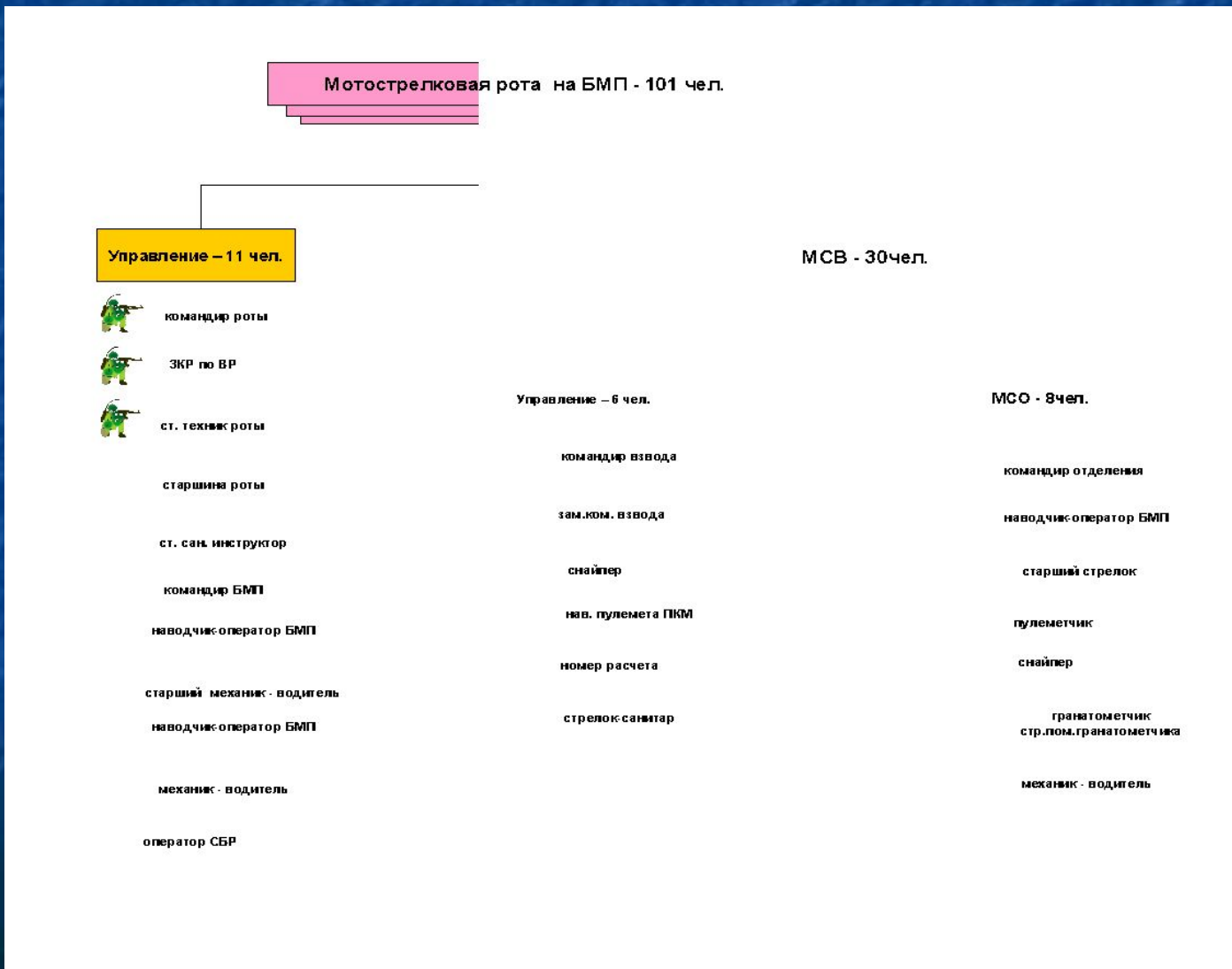
- **Удар** - одновременное и кратковременное поражение группировок войск и объектов противника путем мощного воздействия на них имеющимися средствами поражения или наступлением войск (удар войсками).

Удары могут быть:

- а) в зависимости от применяемого оружия : ядерные, огневые, удары войсками;
- б) по средствам доставки : ракетные, артиллерийские, авиационные;
- в) по количеству участвующих средств и поражаемых объектов: массированные, групповые, одиночные.



14. Организационно-штатная структура мотострелковой роты на БМП. ТТХ БМП-2.





Личный состав, вооружение и техника мср на БМП-2

подразделения	п/с	БМП-2к / БМП-2	СБР-3	ПКМ	РПГ-7	АК-74	АКС-74у	РПК-74	СВД	ГП-25	ПМ
Упр. роты	11	1/1	1	-	-	6	5	-	-	-	4
МСВ(в каждом) Упр. взвода	6	-	-	1	-	3	1	-	1	-	1
МСО(в каждом)	8	1	-	-	1	4	2	1	1	2	-
ВСЕГО в МСВ	30	3	-	1	3	15	7	3	4	6	1
ВСЕГО в МСР	101	11	1	3	9	51	26	9	12	18	7

Личный состав, вооружение и техника мср на БТР-80

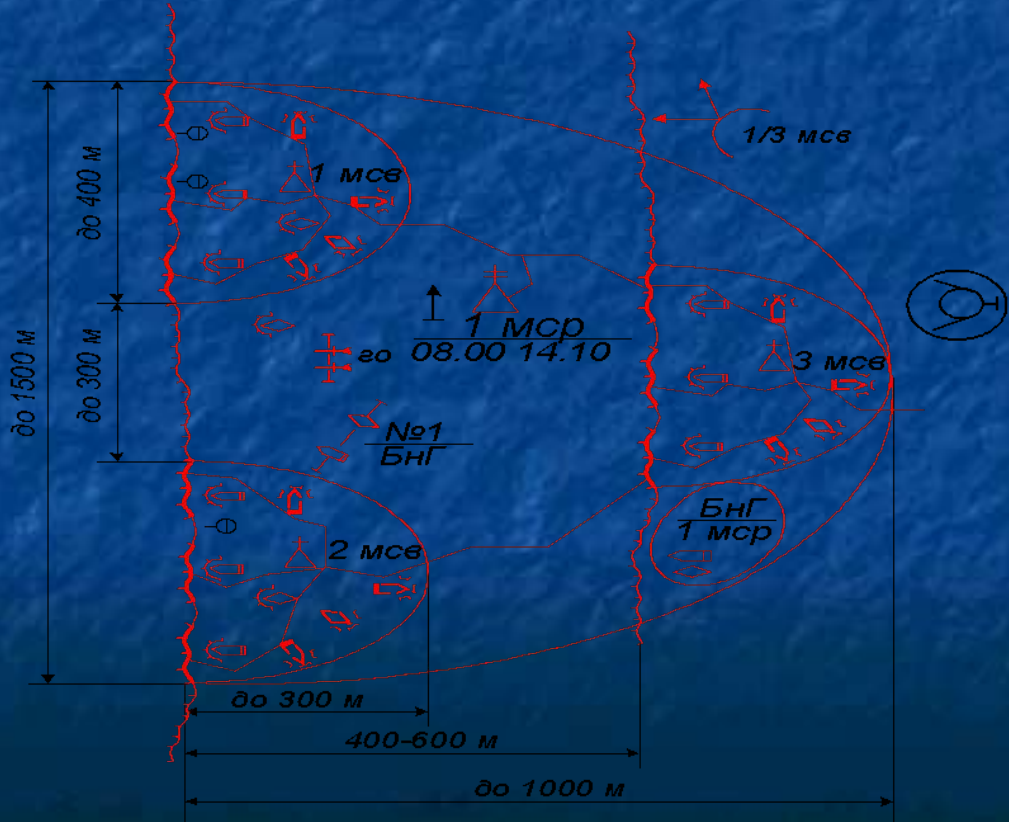
подразделения	п/с	БТР-80 / БТР-80к	СБР-3	ПКМ	9П151	РПГ-7	АК-74	АКС-74у	РПК-74	СВД	ГП-25	ПМ
Упр. роты	8	/1	1	-	-	-	3	5	-	-	-	4
ПТО	9	1	-	-	3	-	-	9	-	-	-	-
МСВ(в каждом) Упр. взвода	6	-	-	1	-	-	3	1	-	1	-	1
МСО(в каждом)	8	1	-	-	-	1	4	2	1	1	2	-
ВСЕГО в МСВ	30	3	-	1	-	3	15	7	3	4	6	1
ВСЕГО в МСР	107	11	1	3	3	9	48	35	9	12	18	7



15. Изобразить опорный пункт мотострелковой роты на БТР в обороне.

- Опорный пункт мотострелковой роты обычно оборудуется двумя траншеями и состоит из опорных пунктов мотострелковых взводов, позиций огневых средств роты и приданных подразделений, района сосредоточения бронегруппы. Кроме того, оборудуется место для командно-наблюдательного пункта, места сбора раненых.

Схема системы опорных пунктов и огневых позиций

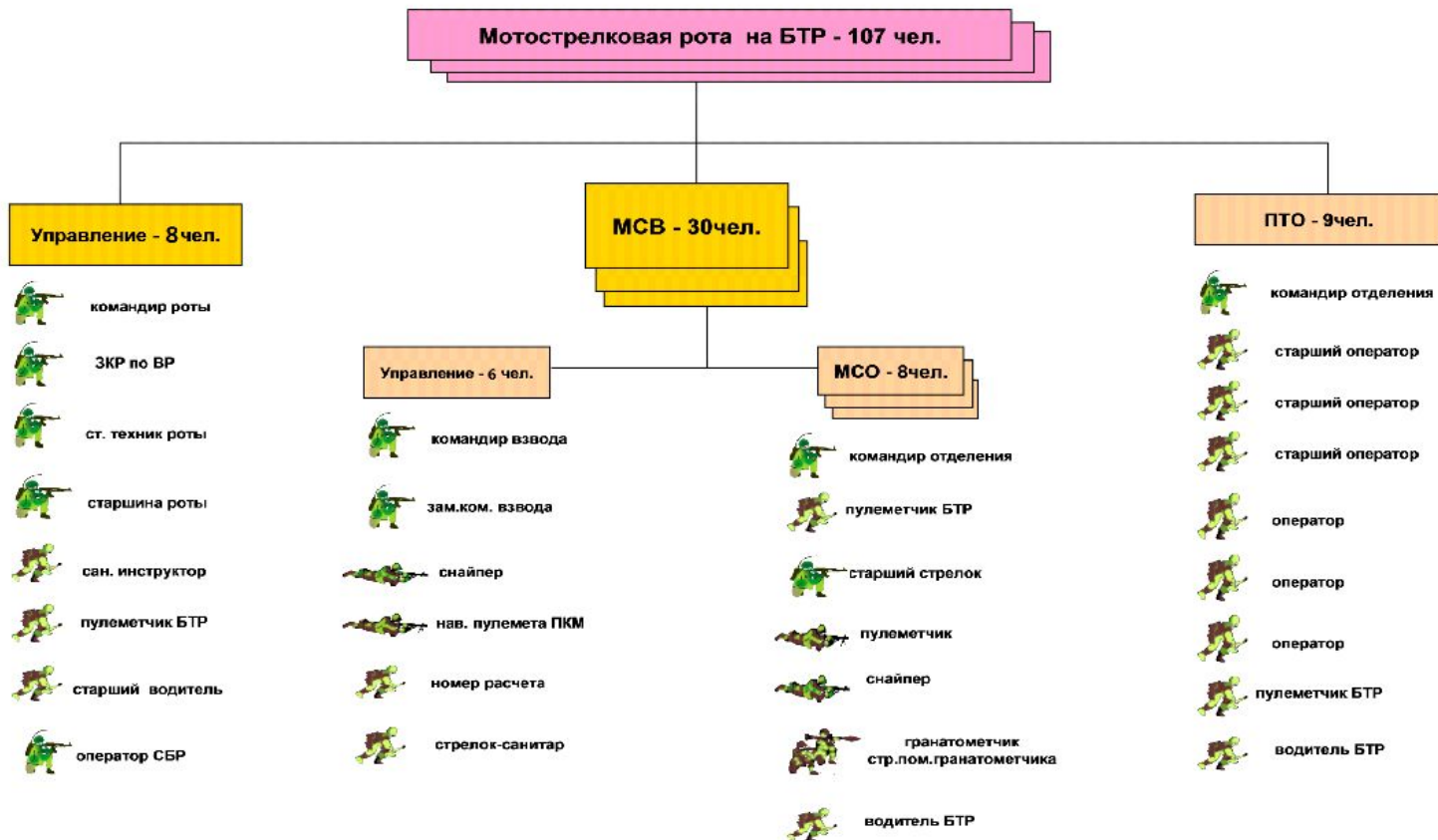




16 Определение «боя», раскрыть его содержание (удар, огонь, манёвр).

- **Бой** – основная форма тактических действий, представляет собой организованные и согласованные по *цели, месту и времени удары, огонь и маневр* соединений, частей и подразделений в целях уничтожения (разгрома) противника, отражения его ударов и выполнения других тактических задач в ограниченном районе в течение короткого времени.
- **Удар** - одновременное и кратковременное поражение группировок войск и объектов противника путем мощного воздействия на них имеющимися средствами поражения или наступлением войск (удар войсками).
- **Огонь** – стрельба из различных видов оружия и пуск ракет в обычном снаряжении на поражение целей или для выполнения других задач; основной способ уничтожения противника в общевойсковом бою.
- **Маневр** - организованное передвижение войск в ходе выполнения боевой задачи в целях занятия выгодного положения по отношению к противнику и создания необходимой группировки сил и средств, а также переноса или перенацеливания (массирования, распределение) ударов и огня для наиболее эффективного поражения важнейших группировок и объектов противника.

17. Организационно штатная структура мотострелковой роты на БТР. ТТХ БТР-80.





Личный состав, вооружение и техника мср на БМП-2

подразделения	п/с	БМП-2к / БМП-2	СБР-3	ПКМ	РПГ-7	АК-74	АКС-74у	РПК-74	СВД	ГП-25	ПМ
Упр. роты	11	1/1	1	-	-	6	5	-	-	-	4
МСВ(в каждом) Упр. взвода	6	-	-	1	-	3	1	-	1	-	1
МСО(в каждом)	8	1	-	-	1	4	2	1	1	2	-
ВСЕГО в МСВ	30	3	-	1	3	15	7	3	4	6	1
ВСЕГО в МСР	101	11	1	3	9	51	26	9	12	18	7

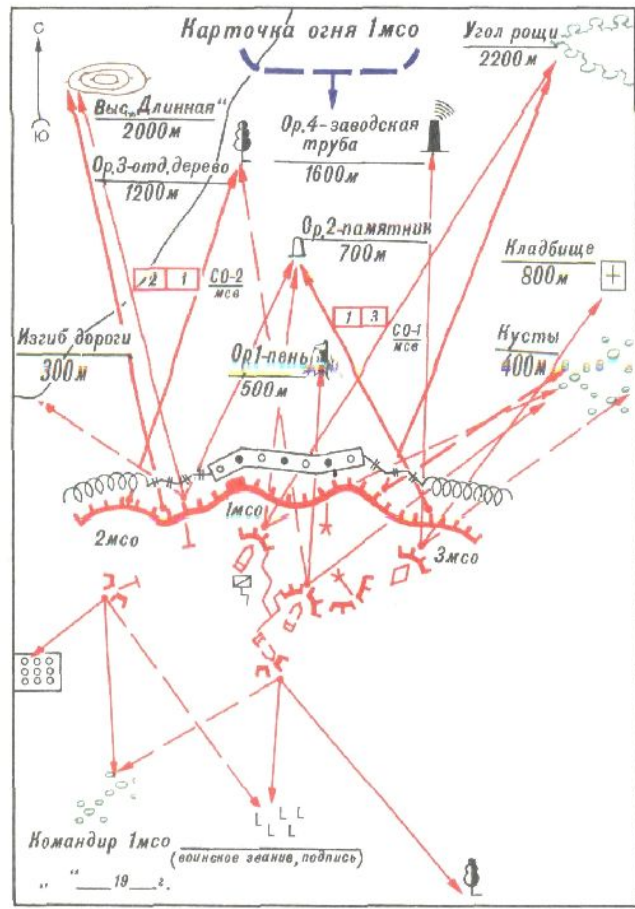
Личный состав, вооружение и техника мср на БТР-80

подразделения	п/с	БТР-80 / БТР-80к	СБР-3	ПКМ	9П151	РПГ-7	АК-74	АКС-74у	РПК-74	СВД	ГП-25	ПМ
Упр. роты	8	/1	1	-	-	-	3	5	-	-	-	4
ПТО	9	1	-	-	3	-	-	9	-	-	-	-
МСВ(в каждом) Упр. взвода	6	-	-	1	-	-	3	1	-	1	-	1
МСО(в каждом)	8	1	-	-	-	1	4	2	1	1	2	-
ВСЕГО в МСВ	30	3	-	1	-	3	15	7	3	4	6	1
ВСЕГО в МСР	107	11	1	3	3	9	48	35	9	12	18	7



18. Изобразить карточку огня мотострелкового отделения.

КАРТОЧКА ОГНЯ МОТОСТРЕЛКОВОГО ОТДЕЛЕНИЯ (вариант)





19. Что указывается на схеме опорного пункта мотострелкового взвода.

На схеме опорного пункта указываются:

- ориентиры, их номера, наименования и расстояния до них;
- положение противника;
- полоса огня взвода и дополнительные секторы обстрела;
- позиции отделений, их полосы огня и дополнительные секторы обстрела;
- основные и запасные (временные) огневые позиции БМП (БТР), танков, а также огневых средств, обеспечивающих промежутки с соседями, их основные и дополнительные секторы обстрела с каждой позиции;
- рубежи открытия огня из танков, БМП, противотанковых и других огневых средств;
- позиции огневых средств командира роты (батальона), расположенных в опорном пункте взвода и на его флангах, и их секторы обстрела;
- заграждения и фортификационные сооружения;
- позиции соседних подразделений и границы их полос огня на флангах взвода;
- место командно-наблюдательного пункта взвода.

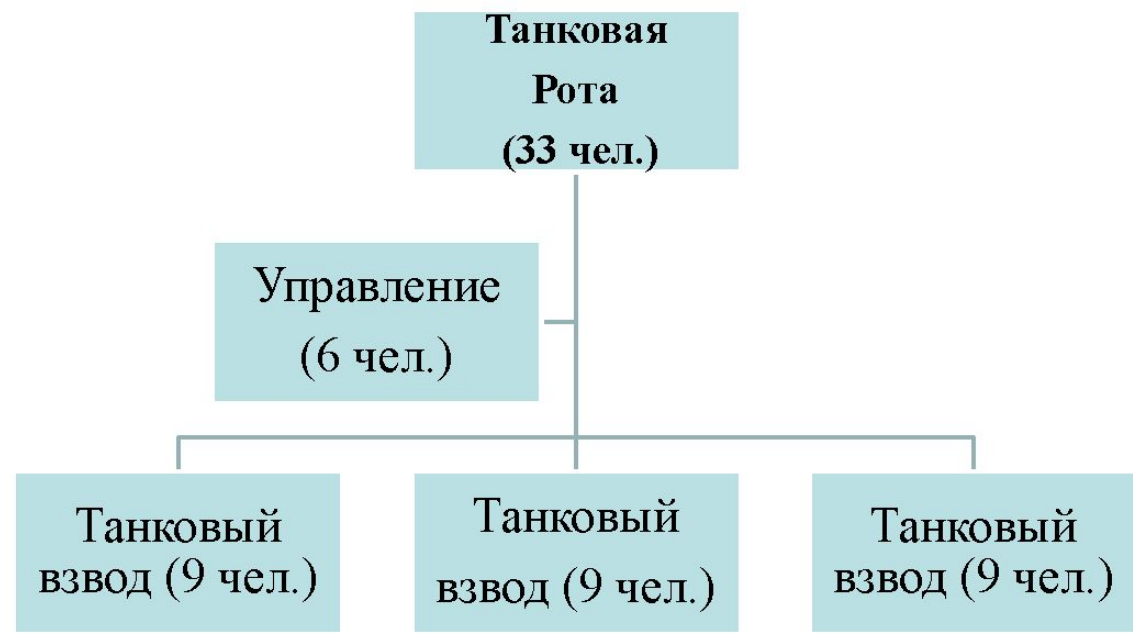
На схеме опорного пункта танкового взвода, кроме того, указываются: участок сосредоточенного огня взвода, участок сосредоточенного огня роты и место в нем, по которому ведет огонь взвод.



20. Организационно-штатная структура танковой роты. ТТХ танка Т-90.

- ТТХ танка Т-90:
- -Экипаж-3 человека;
- -масса – 46 т.;
- -мощность двигателя – 840 л.с.;
- -скорость движения по шоссе – 60 км/ч.;
- -вооружение пушка 125 мм., пулемёт ПКТ спаренный с пушкой -7.62мм., пулемёт зенитный – 12.7мм., радиостанция Р-173.

ТАНКОВАЯ РОТА





21. Изобразить боевой порядок мотострелкового отделения в обороне.

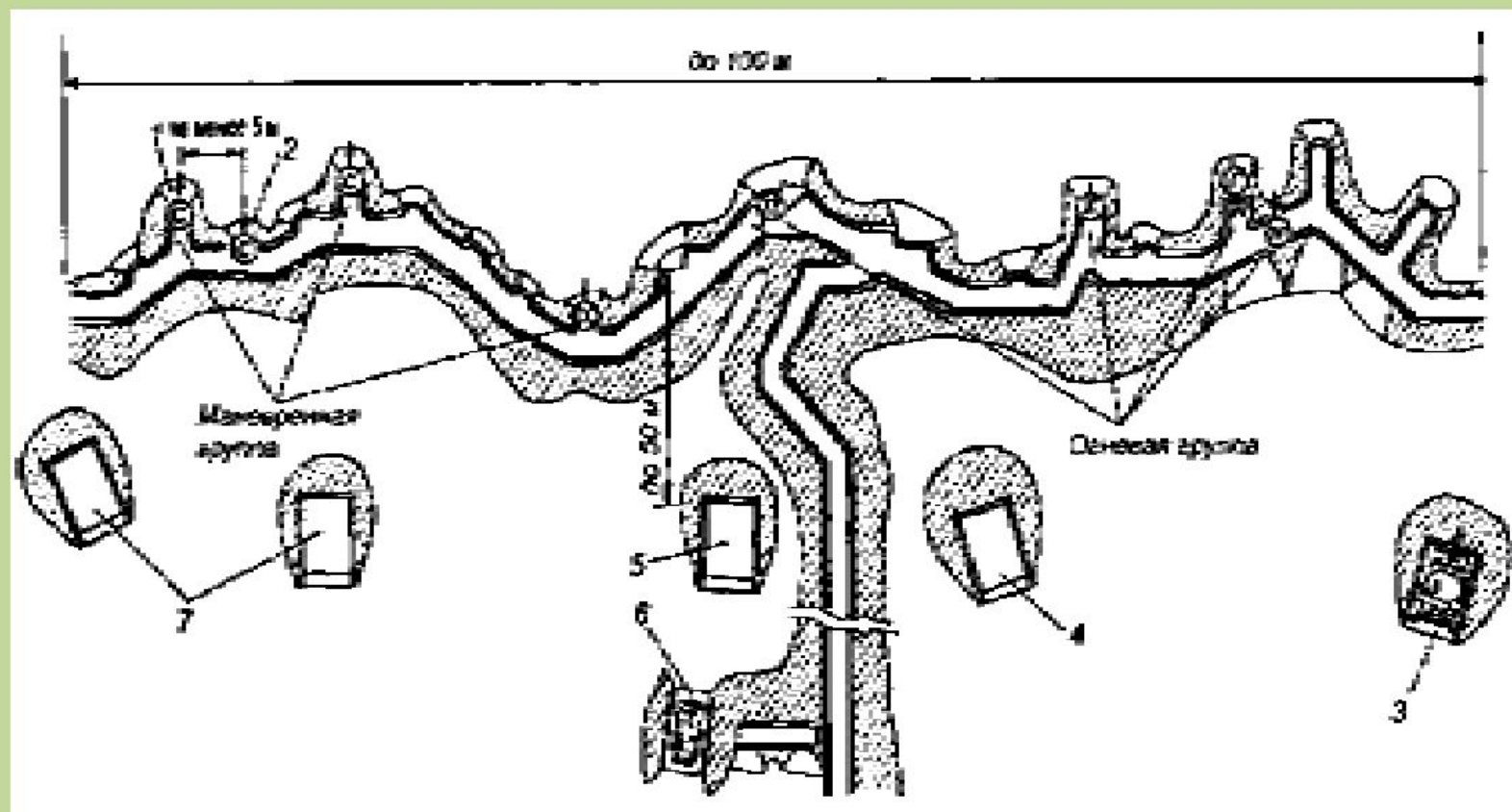


Рис. 8. Боевой порядок мотострелкового отделения в обороне (вариант):

- 1 — основное место для стрельбы; 2 — запасное место для стрельбы; 3 — основная огневая позиция танка; 4 — запасная огневая позиция танка; 5 — основная огневая позиция БМП; 6 — укрытие для БМП; 7 — запасные огневые позиции БМП



22. Оборона, её цели. Требования, предъявляемые к обороне.

Оборона – вид тактических действий.

Оборона проводится с целью

**Отразить наступление
превосходящих сил противника**

**Нанести противнику максимальные
потери**

Удержать важные районы местности и объекты

Создать благоприятные условия для последующих действий



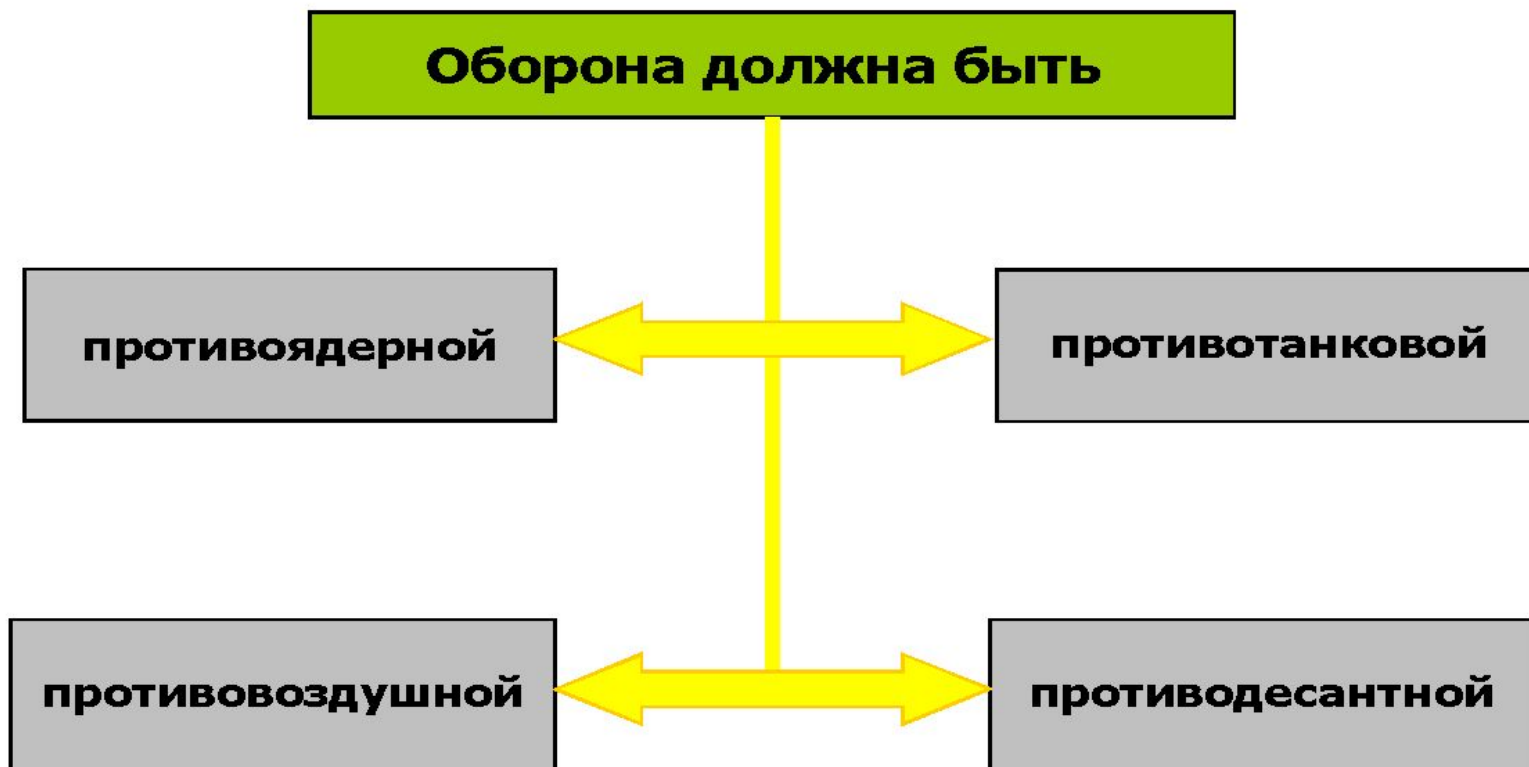
Оборона должна быть

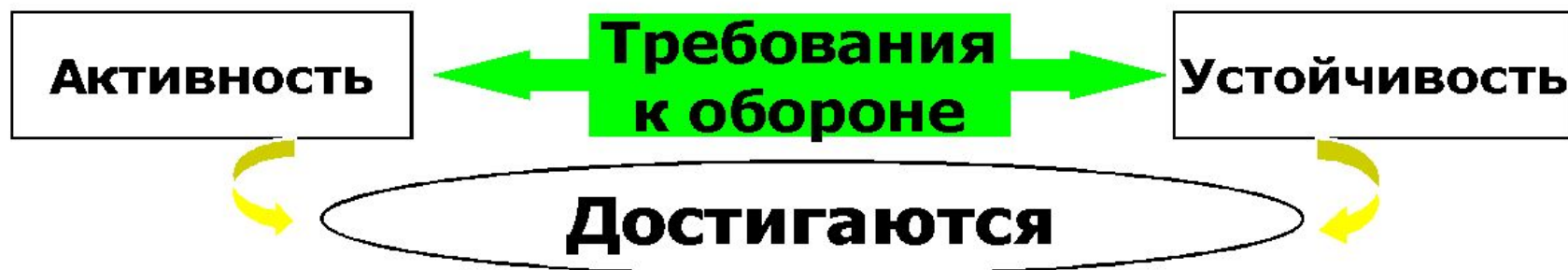
противоядерной

противотанковой

противовоздушной

противодесантной



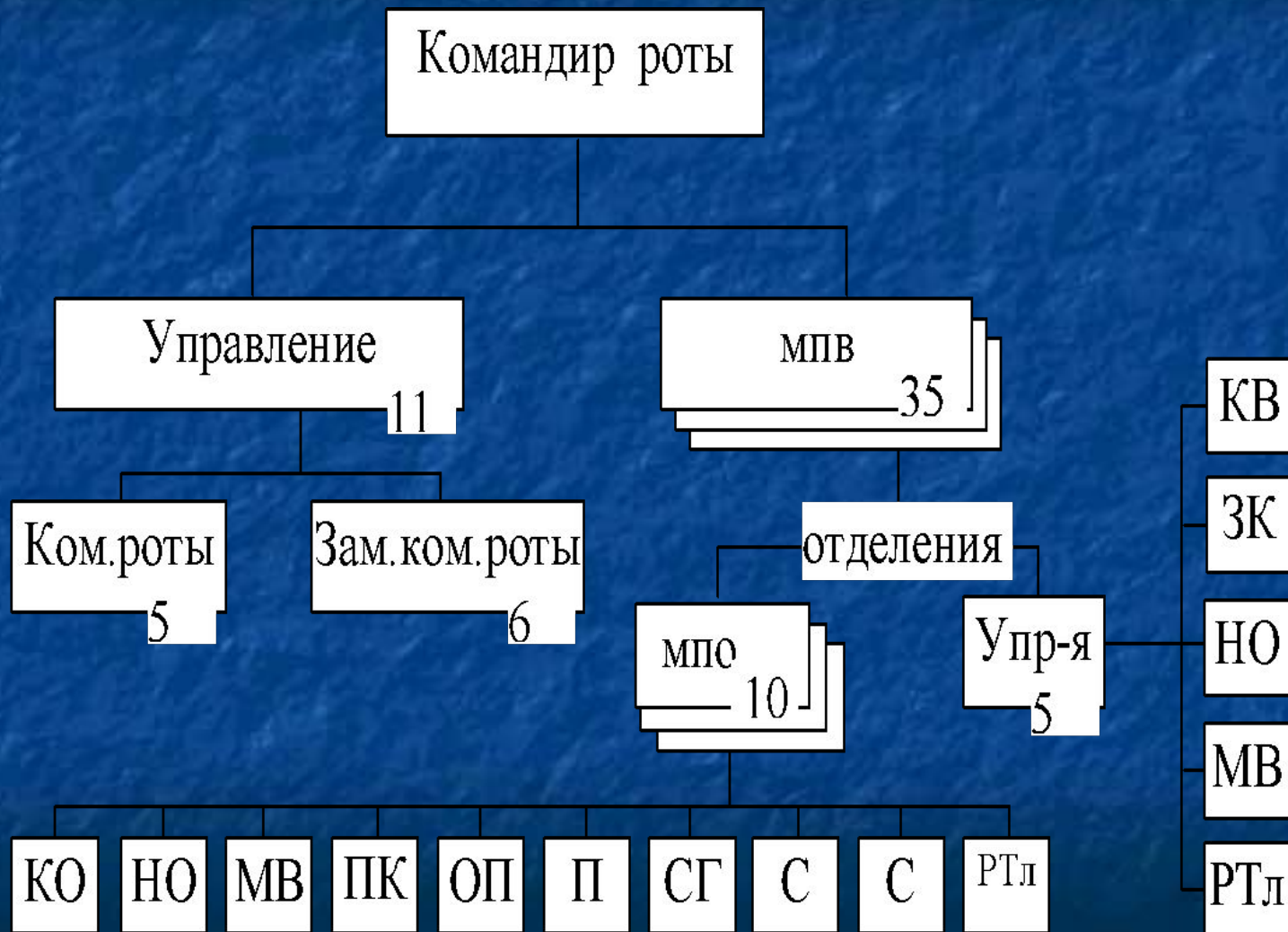


1. Выдержкой, стойкостью и упорством обороняющихся подразделений, их высоким моральным духом
2. Искусно организованной обороной и системой огня
3. Непрерывной разведкой противника
4. Тщательной маскировкой опорного пункта (огневой позиции)
5. Умелым использованием выгодных условий местности, её инженерного оборудования и применением неожиданных для противника способов ведения боевых действий
6. Своевременным маневром огневыми средствами и огнем
7. Уничтожением противника, вклинившегося в оборону
8. Постоянным выполнением мероприятий по защите от ОМП, ВТО и информационно-психологического воздействия противника
9. Упорным и длительным удержанием опорных пунктов (рубежей)
10. Всесторонним обеспечением и подготовкой личного состава к длительному ведению боевых действий

23. Организация и вооружение мотопехотного взвода армии США на БМП «Бредли». ТТХ БМП «Бредли».



Отобразить только взвод.





Вооружение:

- Личный состав – 35 чел.
- БМП М2 "Бредли" - 4 шт.
- БТР М113А1 -
- ПУ ПТУР "Тоу" - 3 шт.
- ПТУР "Дракон" - 3 шт.
- РПГ М202А1 "Флеш" -3 шт.
- 7,62 мм пулемёт М60 – 3шт.
- 5,56 мм пулемет М-249 -6 шт.



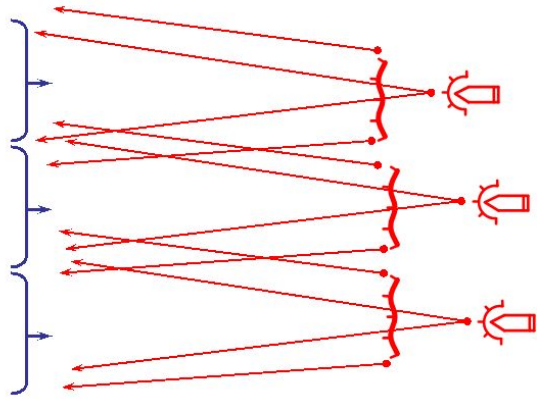
**ТАКТИКО – ТЕХНИЧЕСКИЕ
ХАРАКТЕРИСТИКИ ОРУЖИЯ И БОЕВОЙ ТЕХНИКИ ИНОСТРАННЫХ АРМИЙ**
Боевые машины пехоты

Наименование	Б. вес экипа.	Кол-во, калибр. пушка пулеметы	БК, шт. снаряда патроны	Мощнос. двигат еля, л.с.	V_{max} запас хода	Защищенность
М2 "Бредли"	22,6 3+7	1x25, ПТРК 1x7,62	900; 7"ТОУ" 2340	506	66 480	Не пробивается подкалиберным 25мм с 300м
"МардерА1"	30 3+6	1x20, ПТРК 2x7,02	1284 5000	600	70 570	20-75

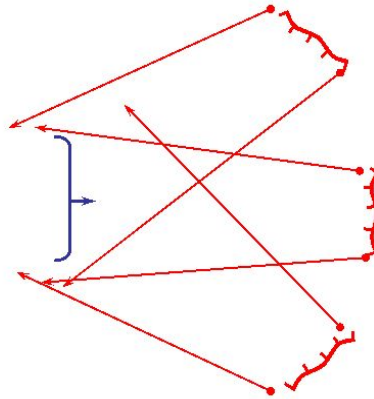


24. Изобразить схемой виды огня по направлению стрельбы.

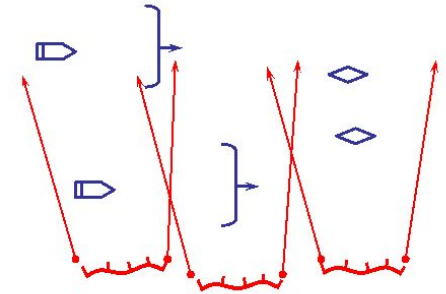
Фронтальный огонь



Перекрестный огонь



Фланговый огонь





25. Виды обороны, условия перехода к обороне.

- В зависимости от обстановки могут применяться **позиционная или маневренная** оборона, а также их сочетание.
- **Позиционная оборона** применяется на тех направлениях, где потеря обороняемой территории недопустима, и ведется в целях прочного и длительного удержания оборонительных позиций и участков местности, а также важных объектов. Она характеризуется глубокоэшелонированной и развитой в инженерном отношении системой оборонительных позиций, рубежей, районов и подготовленной системой огневого поражения противника (огня), опираясь на которые войска не допускают прорыва противника в глубину обороны и наносят максимальное поражение его наступающим войскам.
- **Маневренная оборона** применяется на тех направлениях, где существует значительное превосходство противника и возможно временное оставление территории, а также в случаях, когда по условиям обстановки целесообразно оставить территорию, выиграть время, провести перегруппировку и нанести решительное поражение наступающему противнику. Она заключается в последовательном ведении оборонительных боев по удержанию эшелонированных в глубину рубежей (позиций) в сочетании с проведением коротких контратак.

Виды обороны

Оборона может быть позиционной или маневренной.

Позиционная оборона применяется на направлениях, где потеря территории недопустима и ведется с целью нанесения максимальных потерь противнику в ходе упорного удержания подготовленных к обороне районов и рубежей. Характеризуется созданием сплошного фронта обороны, расположенных на большую глубину и оборудованных в инженерном отношении оборонительных полос, позиций, укреплений и заграждений, обеспечением высокой плотности огня и заграждений.

Маневренная оборона применяется на направлениях, где существует значительное превосходство противника и возможно временное оставление территории. Заключается в последовательном ведении оборонительных боев на заранее намеченных и эшелонированных в глубину рубежах в сочетании с проведением коротких контратак.

Цель маневренной обороны – нанести противнику потери, выиграть время и сохранить силы при возможной потере части территории. В ходе маневренной обороны обороняющиеся войска вынуждают противника наступать в направлении, на котором подготовлена устойчивая позиционная оборона, или он вовлекается в район, обеспечивающий выгодные условия для его разгрома контрударами (контратаками).

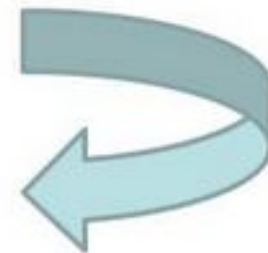
Маневренная оборона основывается на последовательном огневом поражении противника при удержании каждого оборонительного рубежа, своевременном маневре частями, подразделениями и нанесении внезапных контратак вторыми эшелонами (резервами), широком применении инженерных заграждений.



Условия и способы перехода к обороне

**В условиях
непосредственного
соприкосновения
с противником**

**В условиях отсутствия
соприкосновения
с противником**





26. Организационная структура отдельного мотострелкового батальона на БМП.

Организационная структура отдельного мотострелкового батальона на БТР





27. Изобразить фортификационное оборудование КНП роты.
Рисунок из боевого устава часть 2 рис.8 стр. 684:



28 Наступление, цель наступления, условия перехода в наступление.

- **Наступление** осуществляется в целях уничтожения (разгрома) противостоящего противника, овладения назначенными рубежами или районами местности и создания условий для дальнейших действий.

- **В зависимости от обстановки и поставленных задач наступление может вестись на :**

- - обороняющегося,
- - наступающего,
- - отходящего противника.

- **Наступление на обороняющегося противника осуществляется:**

- - с выдвиганием из глубины;
- - из положения непосредственного соприкосновения с ним.

Условия и способы перехода в наступление, их содержание и сущность

Назад

На наступающего противника

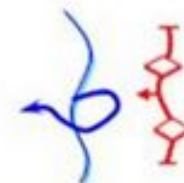
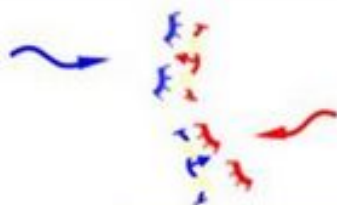
Встречный бой

На обороняющегося противника

Наступление

На отходящего противника

Преследование



Переход в наступление может осуществляться:

Из положения непосредственного соприкосновения с противником

На противника, занимающего подготовленную оборону.

В заранее созданном боевом порядке.

С выдвиганием из глубины

На противника, поспешно перешедшего к обороне

Боевой порядок создается в ходе выдвигания.



29. Организационная структура отдельного танкового батальона.

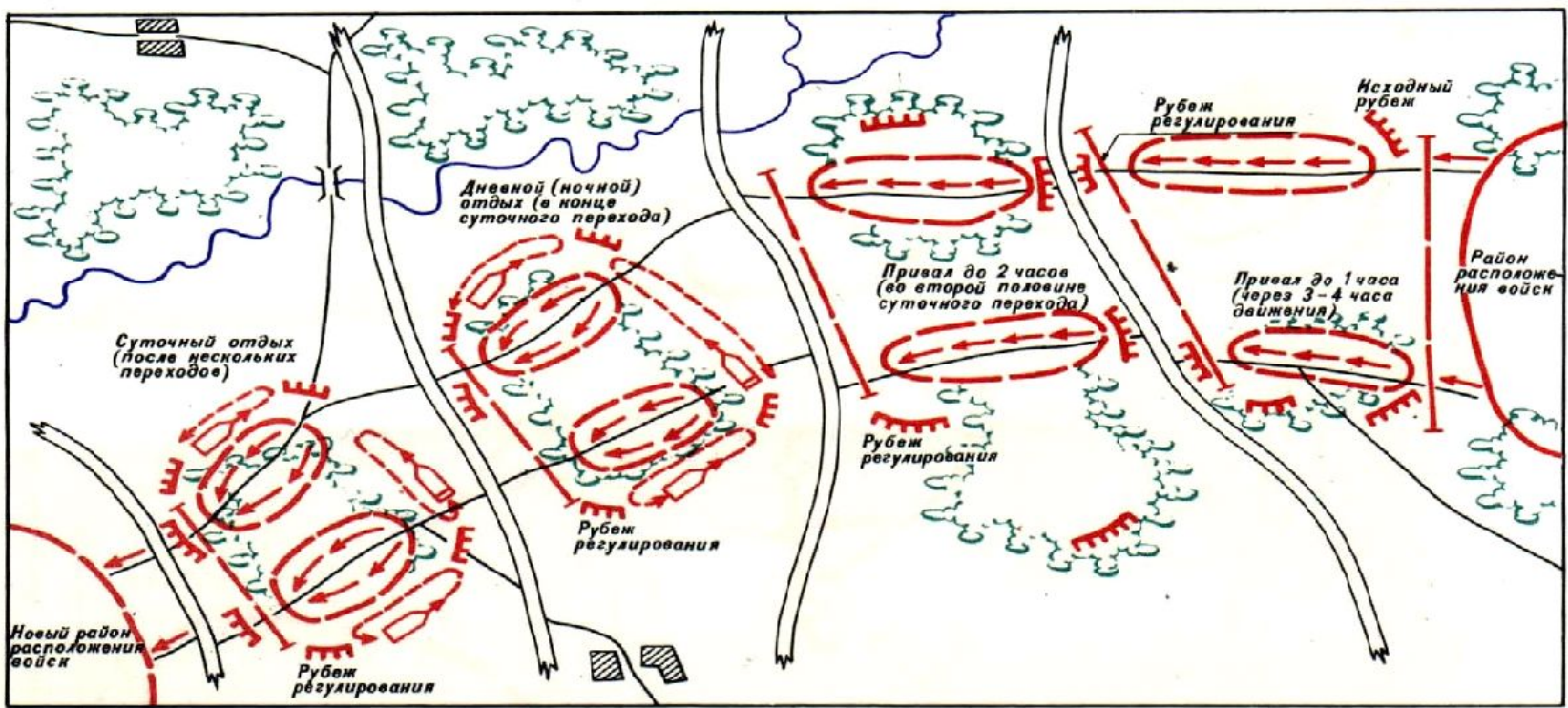
Организационная структура отдельного танкового батальона



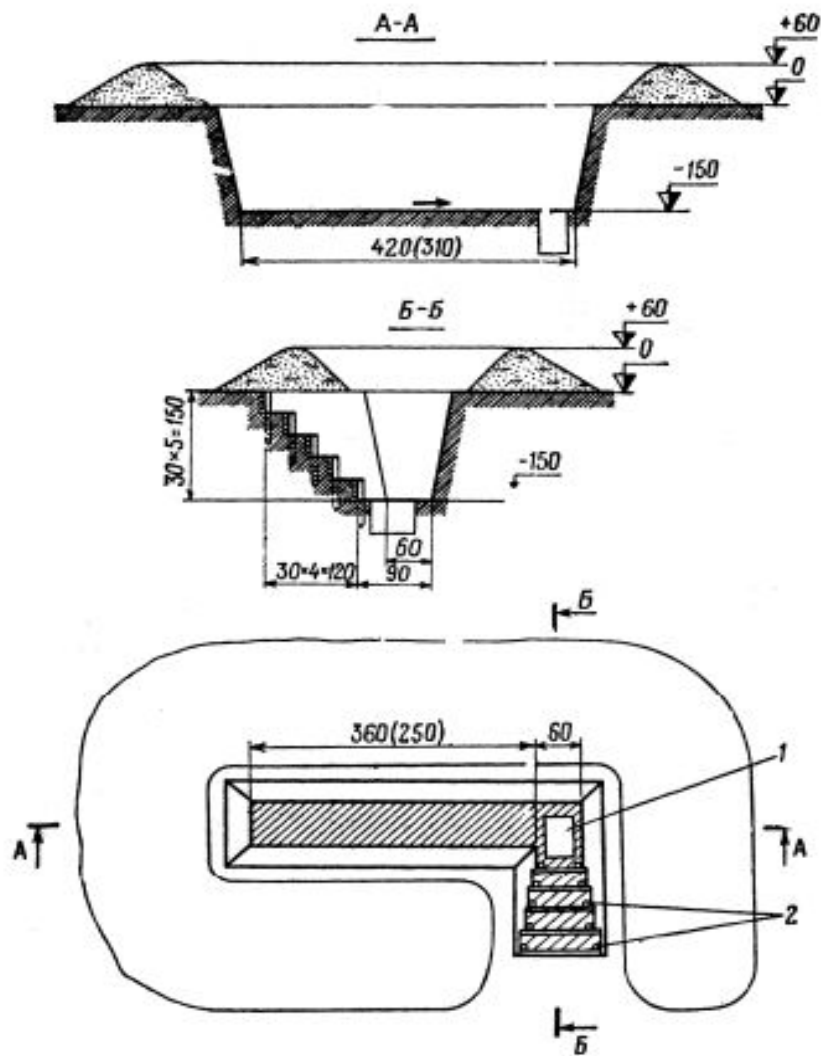


30. Изобразить схемой совершение марша мотострелковым батальоном на БМП.

Рубежи, места привалов и отдыха при совершении марша.

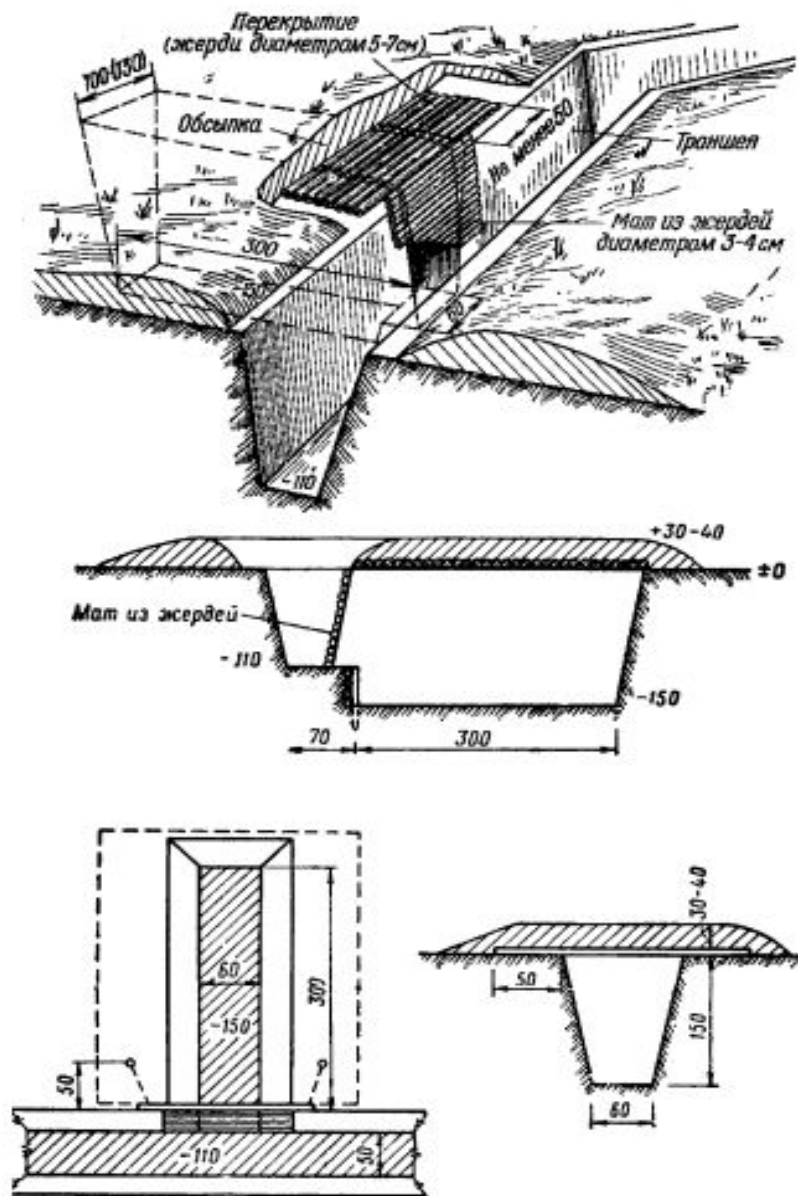


1.1. Открытая щель на отделение



Открытая щель на отделение:
1-водозборный колодец; 2- жерди.

1.2. Перекрытая щель на отделение



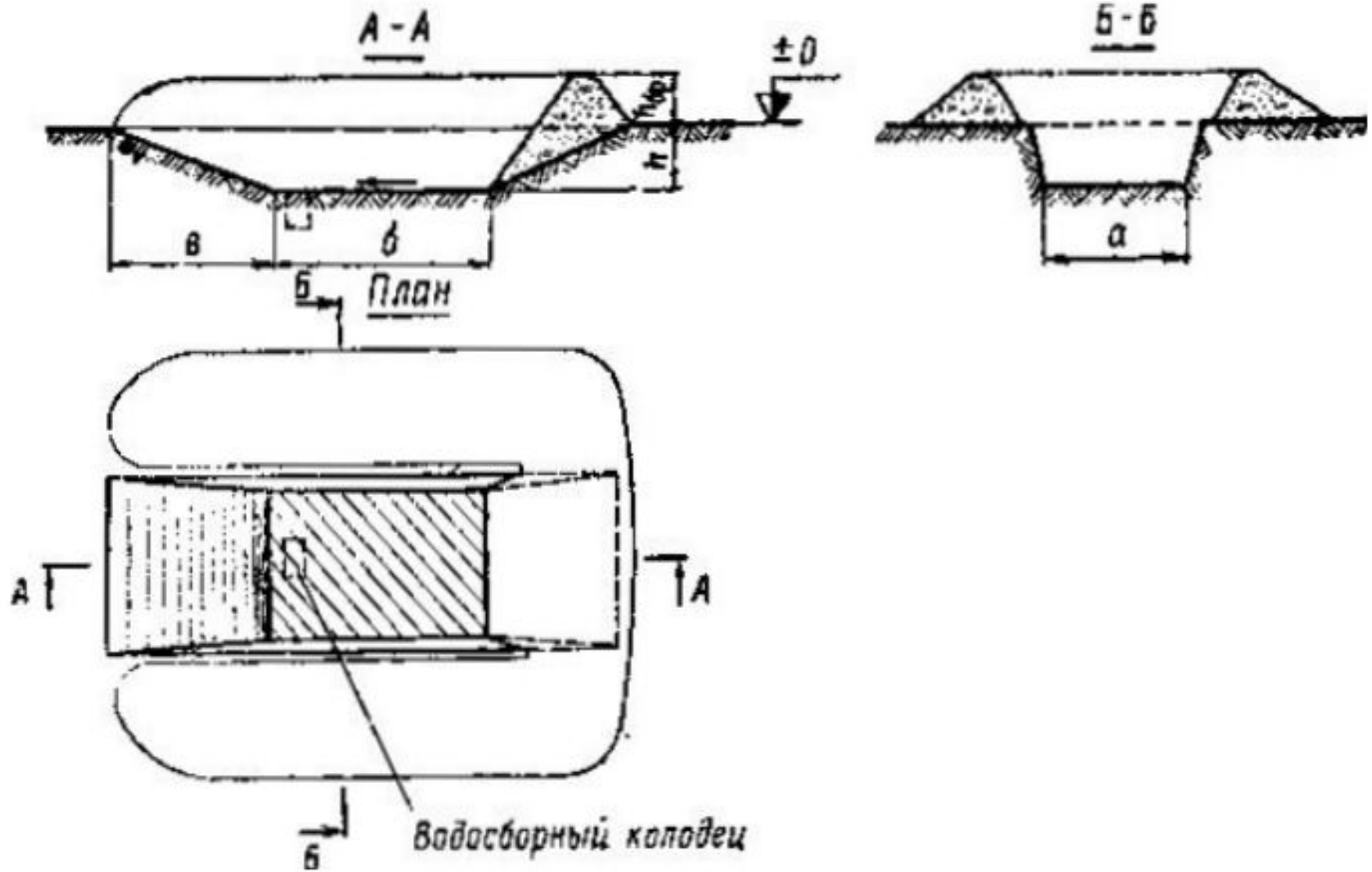
Щель с перекрытием из жердей, накатника или бревен в твердых грунтах

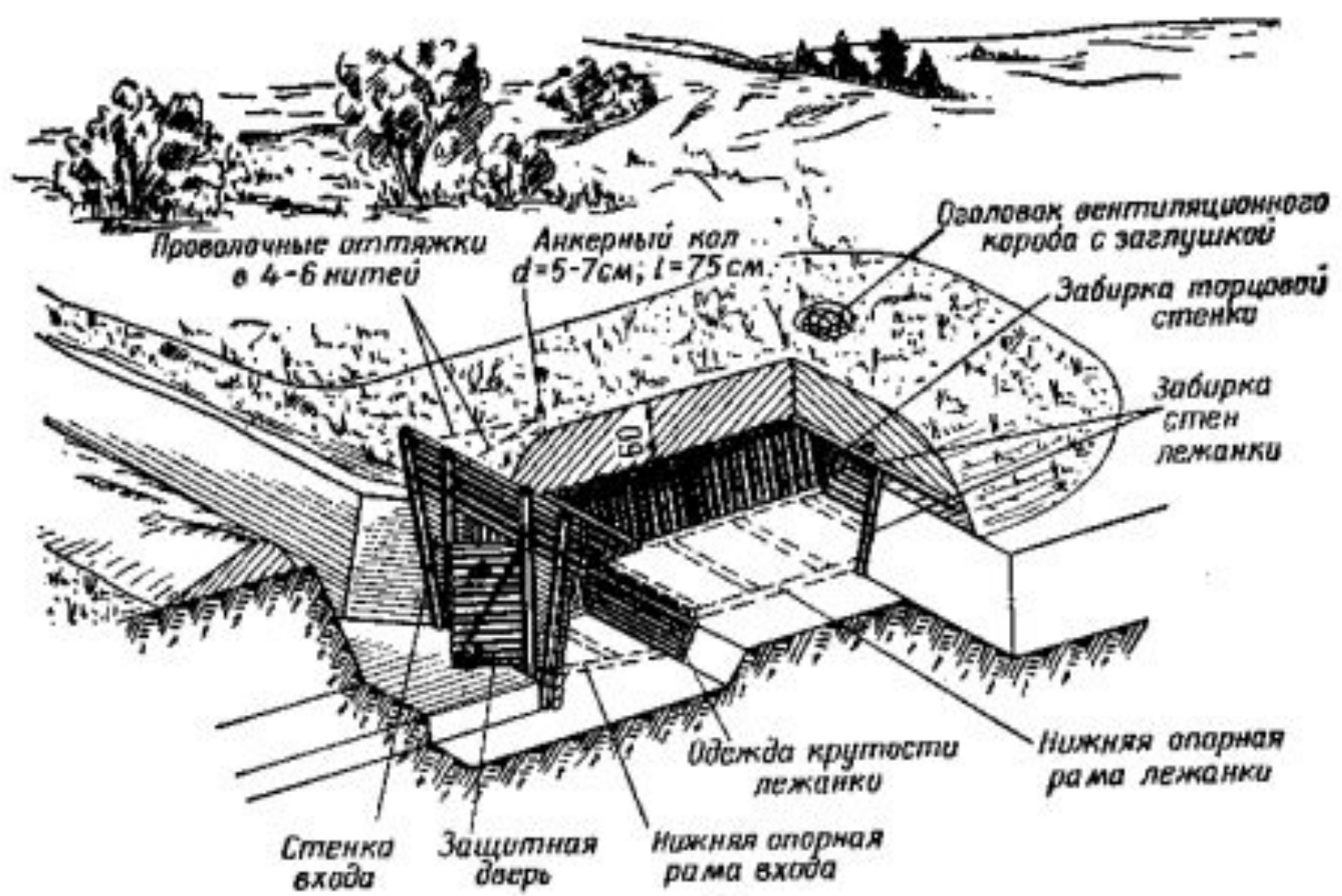




2.1. Укрытие для одного автомобиля с одной аппарелью

Укрытие для одного автомобиля (специальной и инженерной машины и т.д.) устраивают с одной аппарелью.







31. Понятие марша. Основные характеристики марша.

- **Марш** – организованное передвижение войск в колоннах по дорогам и колонным путям в целях прибытия в назначенный район или на указанный рубеж в установленное время, в полном составе и в готовности к выполнению боевой задачи.
- **Основными показателями является средняя скорость движения колонн и величина суточного перехода.**
- **Средняя скорость движения колонн на марше без учёта времени на привалы :**
 - - автомобильных колонн – 25 – 30 км\ч;
 - - смешанных и танковых колонн – 20 – 25 км\ч;
 - - в пешем порядке – 4 – 5 км\ч
 - - на лыжах – 5 -7 км\ч.
- В горах, в пустынях, северных районах, лесисто-болотистой местности и в других неблагоприятных условиях средняя скорость движения колонн может уменьшаться до 15 – 20 км\ч.



- **Величина суточного перехода до 250 км – для танковых колонн и до 300 км – для автомобильных колонн.**

- Район отдыха (привалы) назначается для проверки состояния вооружения и техники их технического обслуживания, приёма пищи и отдыха личного состава. Привалы назначаются через 3 – 4 часа движения продолжительностью до 1 ч, и один привал продолжительностью до 2 часов во второй половине суточного перехода, а дневной (ночной) отдых – в конце каждого суточного перехода. Через 3 – 5 суточных переходов назначается суточный отдых.

Основные показатели перевозки войск по железной дороге.

- **1. Длина воинского поезда:**
- - 60-75-90 вагонов.
- **2. Маршрутные скорости:**
- - однопутных – 600 км\сутки;
- - двухпутных – 800 км\сутки.

32. Организация и вооружение мотопехотного взвода ФРГ на БМП «Мардер».



Мотопехотная рота Германии

Вооружение МТР Германии



	Отделение упр. взв.	МПО (2,3) (в каждом)	МПВ (в каждом)	Управлени е роты	ВСЕГО в МТР
Личный состав	9	9	27	16	124
БМП «Мардер-1 АЗ»	1	1	3	1	13
ПУ ПТУР «Милень»	1	-	1	-	4
40-мм РПГ	-	1	2	1	9
7,82 мм пулемет MG-3	-	1	2	1	9

32. Организация и вооружение мотопехотного взвода ФРГ на БМП «Мардер». ТТХ БМП «Мардер».



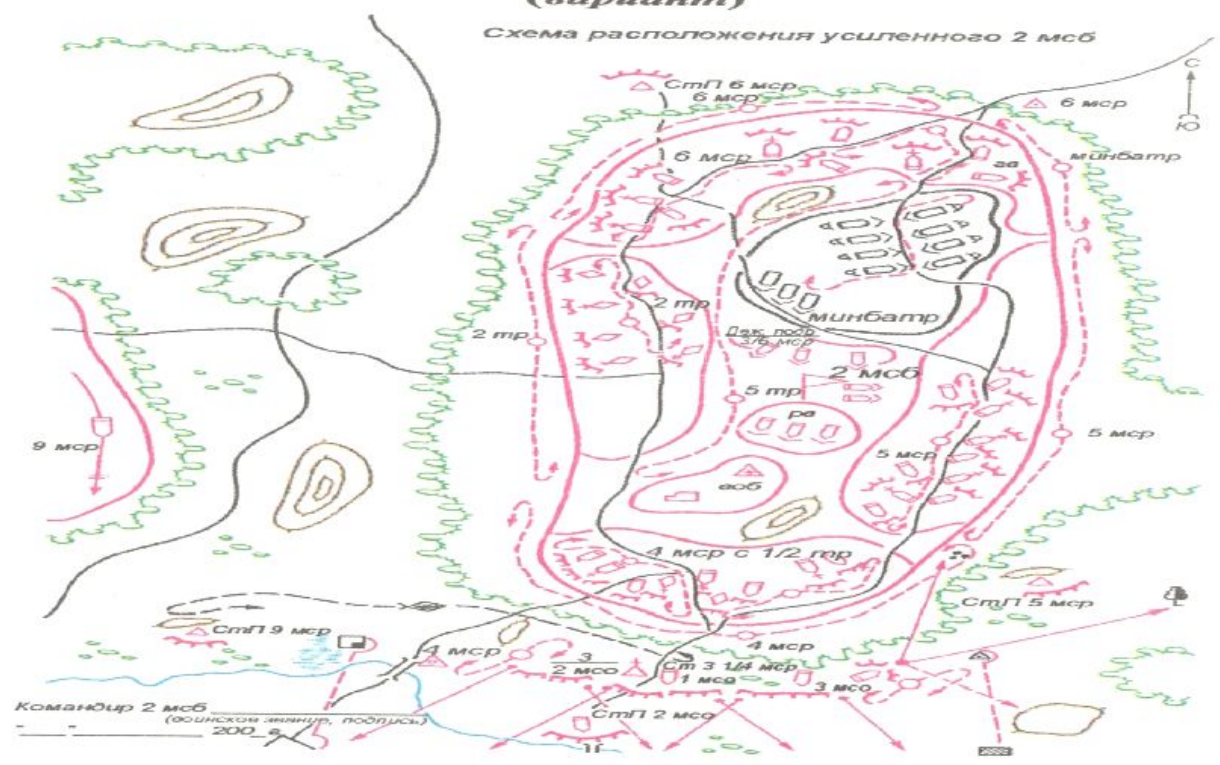
ТАКТИКО – ТЕХНИЧЕСКИЕ ХАРАКТЕРИСТИКИ ВООРУЖЕНИЯ И БОЕВОЙ ТЕХНИКИ ИНОСТРАННЫХ АРМИЙ Боевые машины пехоты

Наименование	Б.вес экип.	Колич, калибр. <u>пушка</u> пулеметы	БК, шт. снаряда патроны	Мощно с. двигат еля, л. с.	V_{\max} запас хода	Защищенность
М2 "Бредли"	<u>22,6</u> 3+7	<u>1x25, ПТРК</u> 1x7,62	<u>900; 7" ТОУ"</u> 2340	506	<u>66</u> 480	Не пробивается подкалиберным 25мм с 300м
"МардерА1"	<u>30</u> 3+6	<u>1x20, ПТРК</u> 2x7,02	<u>1284</u> 5000	600	<u>70</u> 570	20-75



ПРИЛОЖЕНИЕ 14 РАСПОЛОЖЕНИЕ БАТАЛЬОНА НА МЕСТЕ (вариант)

Схема расположения усиленного 2 мсб



34. Виды боя и чем характеризуются современный общевойсковой бой.



В тактике различают два основных вида боевых действий:

- - оборона ;
- - наступление.

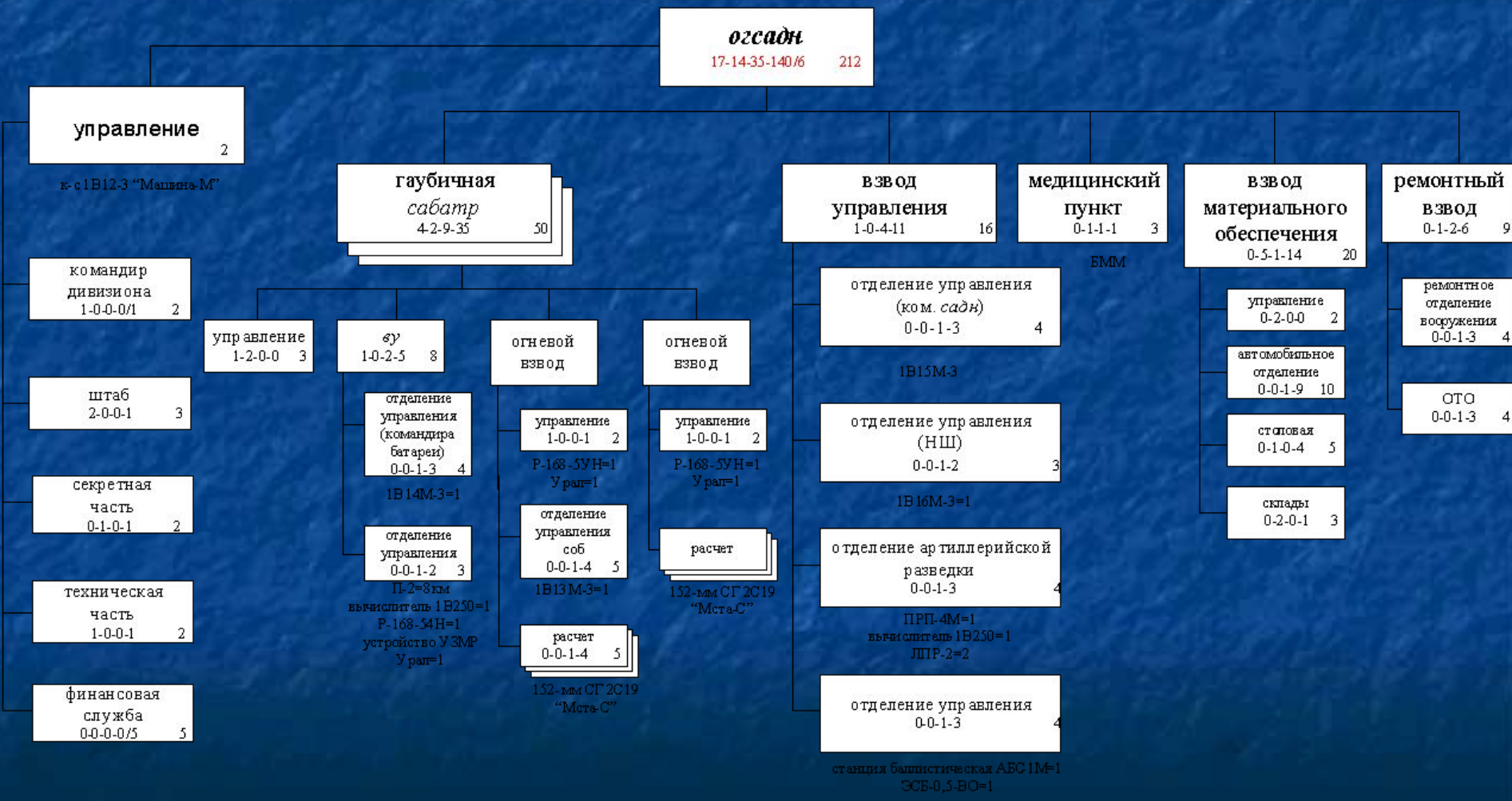
Современный общевойсковой бой характеризуется:

- - решительностью,
- -высокой маневренностью,
- -напряженностью и скоротечностью,
- - быстрыми и резкими изменениями обстановки
- - и разнообразием применяемых способов его ведения.



35. Организационная структура отдельного гаубичного самоходного артиллерийского дивизиона.

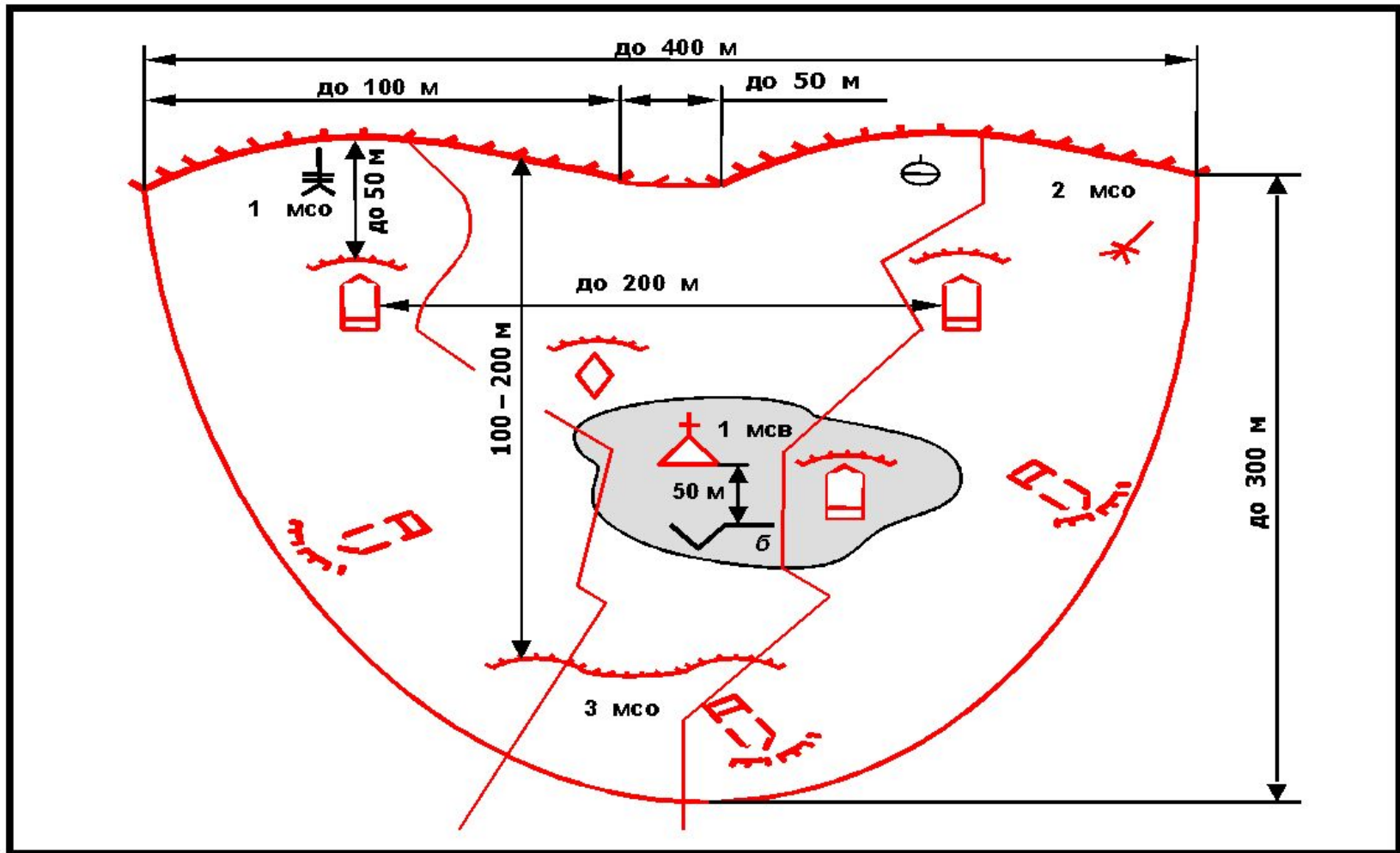
Организационная структура отдельного гаубичного самоходного артиллерийского дивизиона



36 . Изобразить боевой порядок мотострелкового взвода на БМП в обороне.



Боевой порядок мотострелкового взвода на БМП в обороне (вариант)



37. Что определяет командир взвода в ходе выработки замысла на бой

Вырабатывая замысел, командир взвода по этапам выполнения полученной задачи определяет:

- · порядок и способы действий (какому противнику, где и какими средствами нанести поражение при его выдвижении и развертывании, при отражении атаки, уничтожении вклинившегося противника, в том числе ворвавшегося в траншею и в ход сообщения);
- · построение боевого порядка;
- · обеспечение скрытности при подготовке и выполнении полученной задачи.

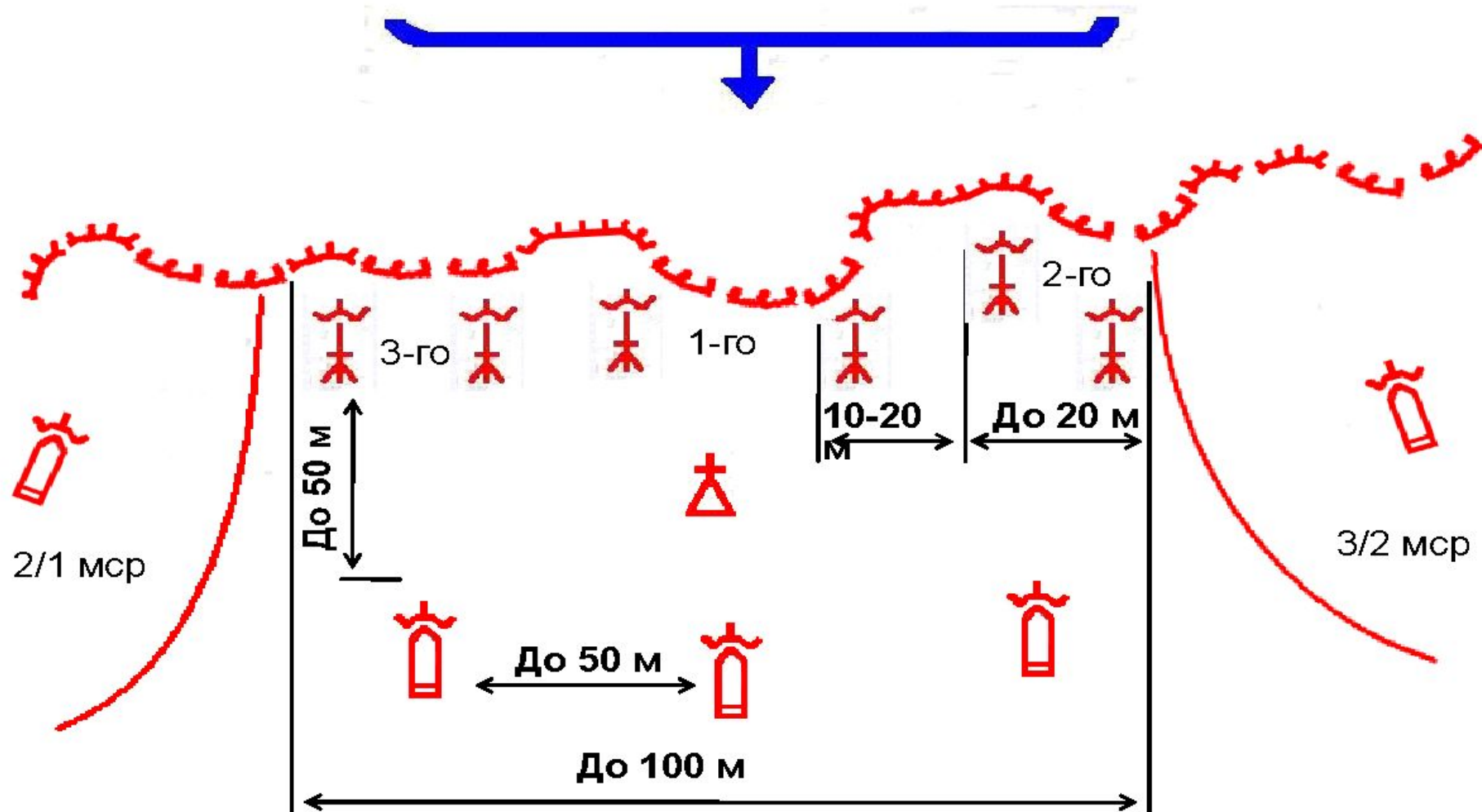
Вырабатывая замысел, командир должен по этапам выполнения полученной задачи **определить**

последовательность и способы действий с указанием порядка уничтожения (поражения) противника огнем подразделений (личного состава), штатных и приданных огневых средств

распределение сил и средств (построение боевого (походного) порядка)

обеспечение скрытности при подготовке и выполнении полученной задачи

39. Изобразить боевой порядок гранатомётного взвода в обороне.



Боевой порядок гранатомётного взвода в обороне (вариант)



В решении
командир взвода определяет:

- замысел боя (выполнение полученной задачи);
- задачи элементам боевого порядка (подразделениям, огневым средствам, личному составу);
- основные вопросы взаимодействия и всестороннего обеспечения;
- вопросы управления.

Основа решения ЗАМЫСЕЛ.

В решении

командир взвода определяет:

замысел боя (выполнения полученной задачи)

задачи элементам боевого порядка (подразделениям, огневым средствам, личному составу)

основные вопросы взаимодействия, всестороннего обеспечения и управления

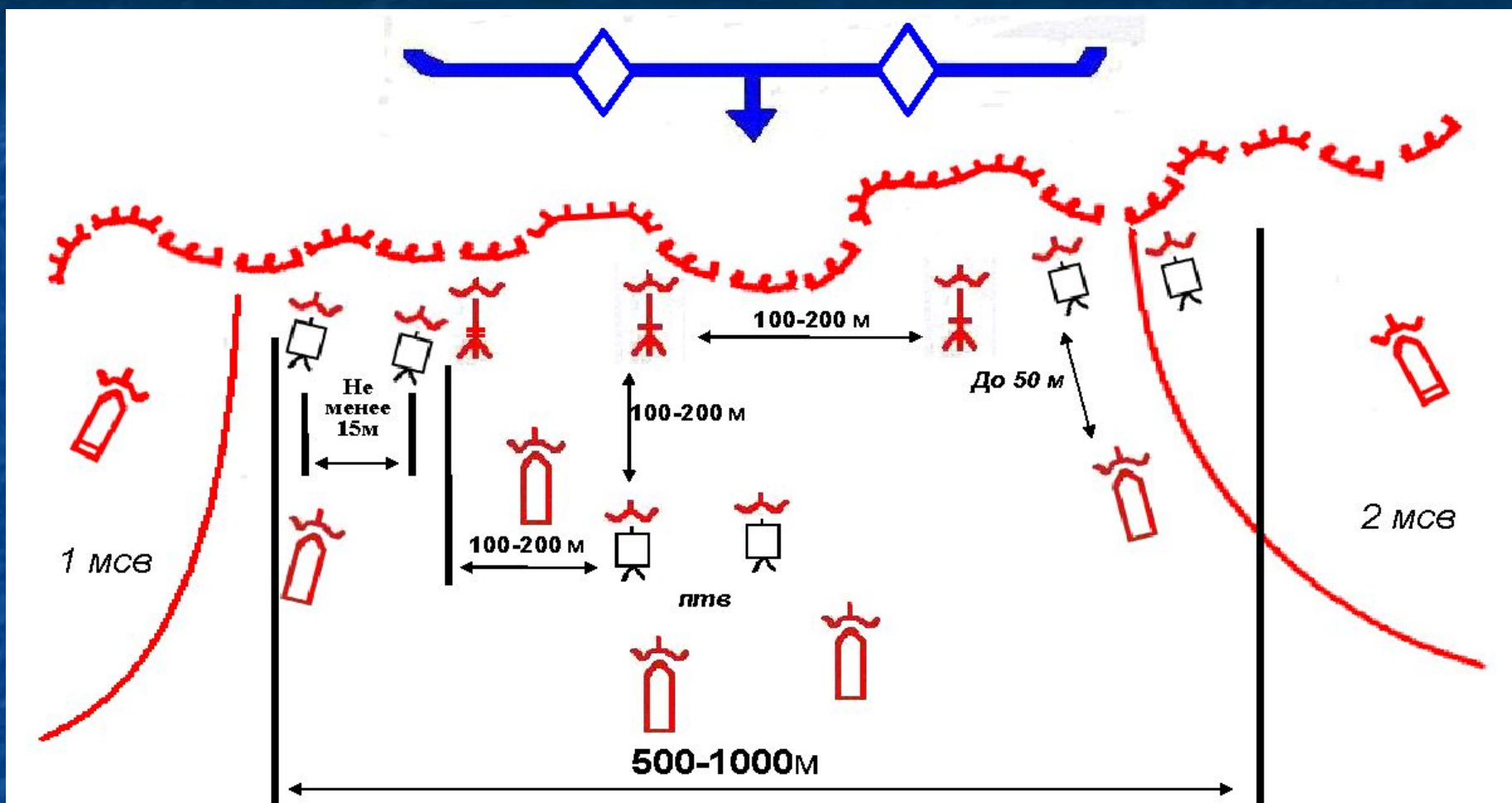


41. Организационная структура отдельного реактивного артиллерийского дивизиона.

Организационная структура отдельного реактивного артиллерийского дивизиона



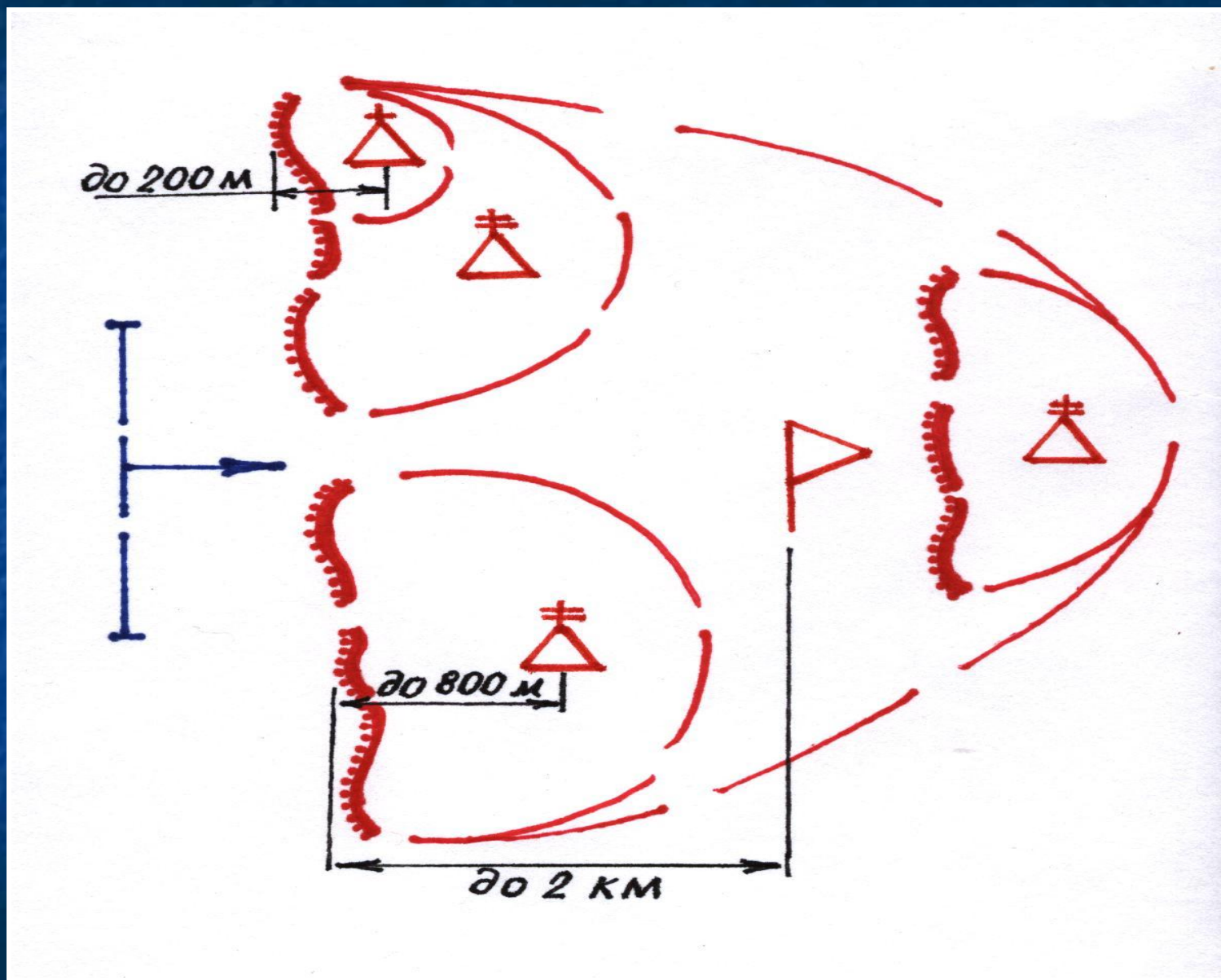
42. Изобразить боевой порядок противотанкового взвода в обороне.



Боевой порядок противотанкового взвода в обороне (вариант)



43. Изобразить условное обозначение КНП (батальон, рота, взвод) и указать расстояние до переднего края в обороне.





В боевом приказе командир взвода указывает:

в первом пункте — ориентиры;

во втором пункте — краткие выводы из оценки противника;

в третьем пункте — боевой состав, задачи старшего начальника и взвода;

в четвертом пункте — задачи, выполняемые в интересах подразделения силами и средствами старшего начальника;

в пятом пункте — задачи соседей и взаимодействующих подразделений;

в шестом пункте — после слова «приказываю» - боевые задачи элементам боевого порядка (подразделениям, огневым средствам, личному составу) с учетом их боевого состава;

в седьмом пункте — сроки выполнения мероприятий по подготовке к бою и время готовности;

в восьмом пункте — свое место и заместителя.

В боевом приказе командир взвода указывает:

ориентиры

краткие выводы из оценки противника

боевой состав, задачи старшего начальника и взвода с уточнением выделенного на бой количества ракет и боеприпасов

задачи, выполняемые в интересах подразделения силами и средствами старшего начальника

задачи соседей и взаимодействующих подразделений

после слова «приказываю» – боевые задачи элементам боевого порядка (подразделениям, огневым средствам, личному составу) с уточнением их боевого состава

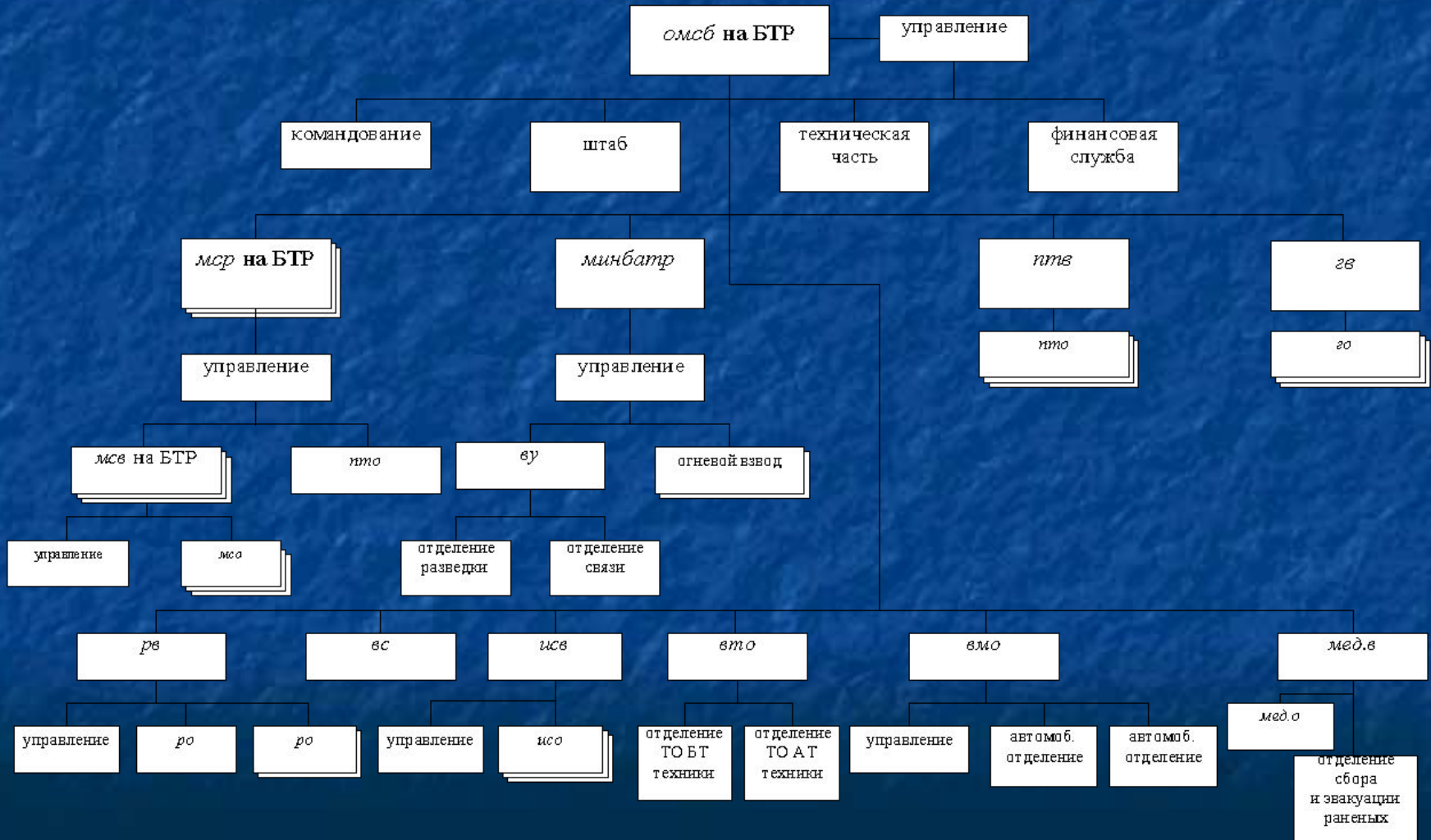
сроки выполнения мероприятий по подготовке к бою (выполнению полученной задачи) и время готовности

свое место и заместителя



45. Организационная структура отдельного мотострелкового батальона на БТР до отделения.

Организационная структура отдельного мотострелкового батальона на БТР





46. Изобразить боевой порядок мотострелкового взвода на БМП с созданием группы боевых машин.

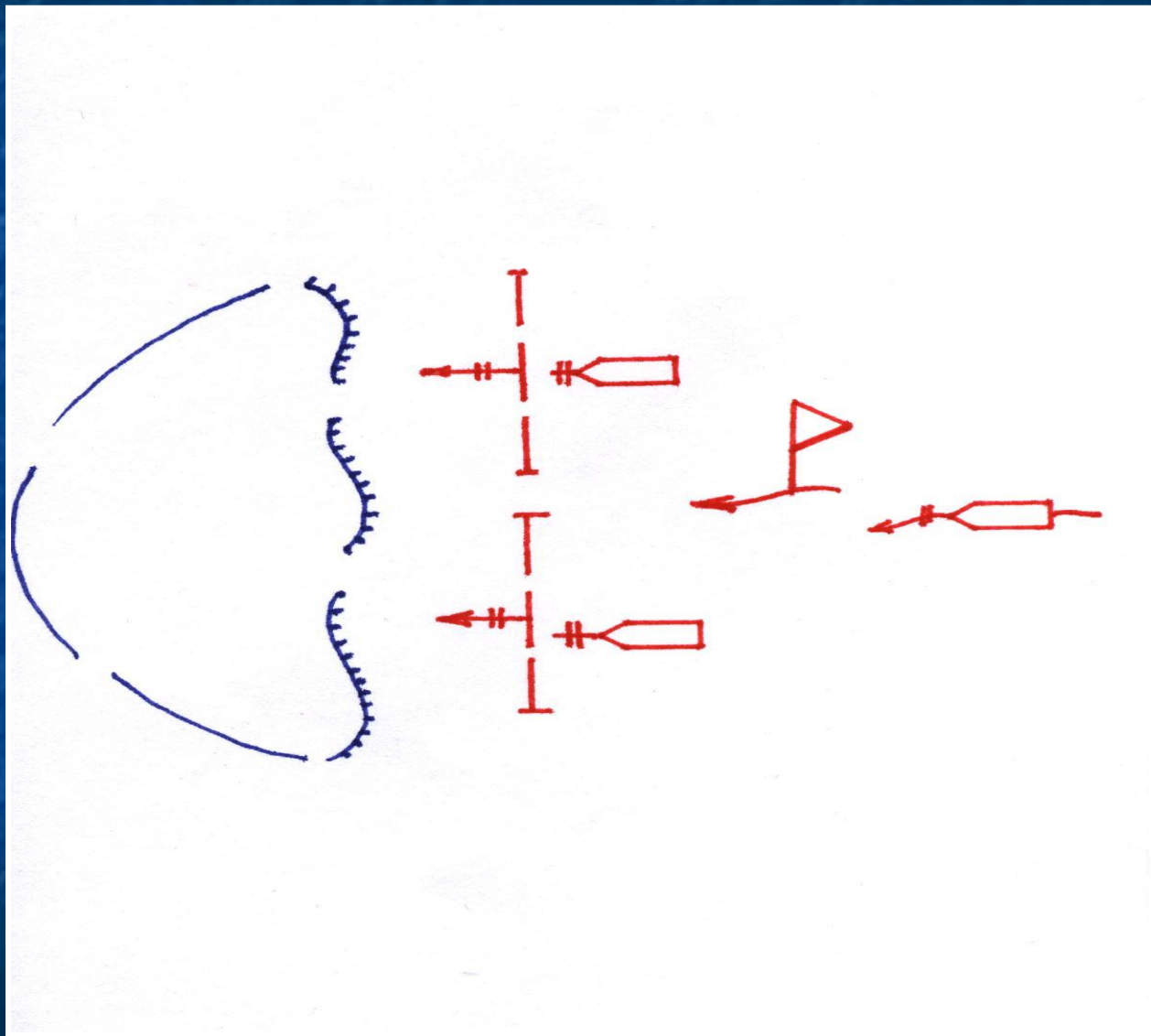


Рис. 4. Боевой порядок мотострелкового взвода с созданием группы боевых машин (вариант)



47. Изобразить условное обозначение КНП (батальон, рота, взвод) и указать расстояние до переднего края в наступлении.

- мсв-50м.
- мср-200м.
- мсб-300м.



48. ПУ в мсбр (тбр).

В соединениях Сухопутных войск создаётся несколько одновременно действующих пунктов управления.

В мотострелковой (танковой) бригаде для управления войсками создаются: **командный пункт (КП), тыловой пункт управления (ТПУ).**

Элементами командного пункта являются:

- **передовой пункт управления (ППУ),**
- **воздушный пункт управления (ВзПУ).**

В обороне вместо ППУ создаётся запасный командный пункт (ЗКП).

Пункт управления, с которого командир осуществляет управление войсками, является основным.



48. Организационная структура мсбр.

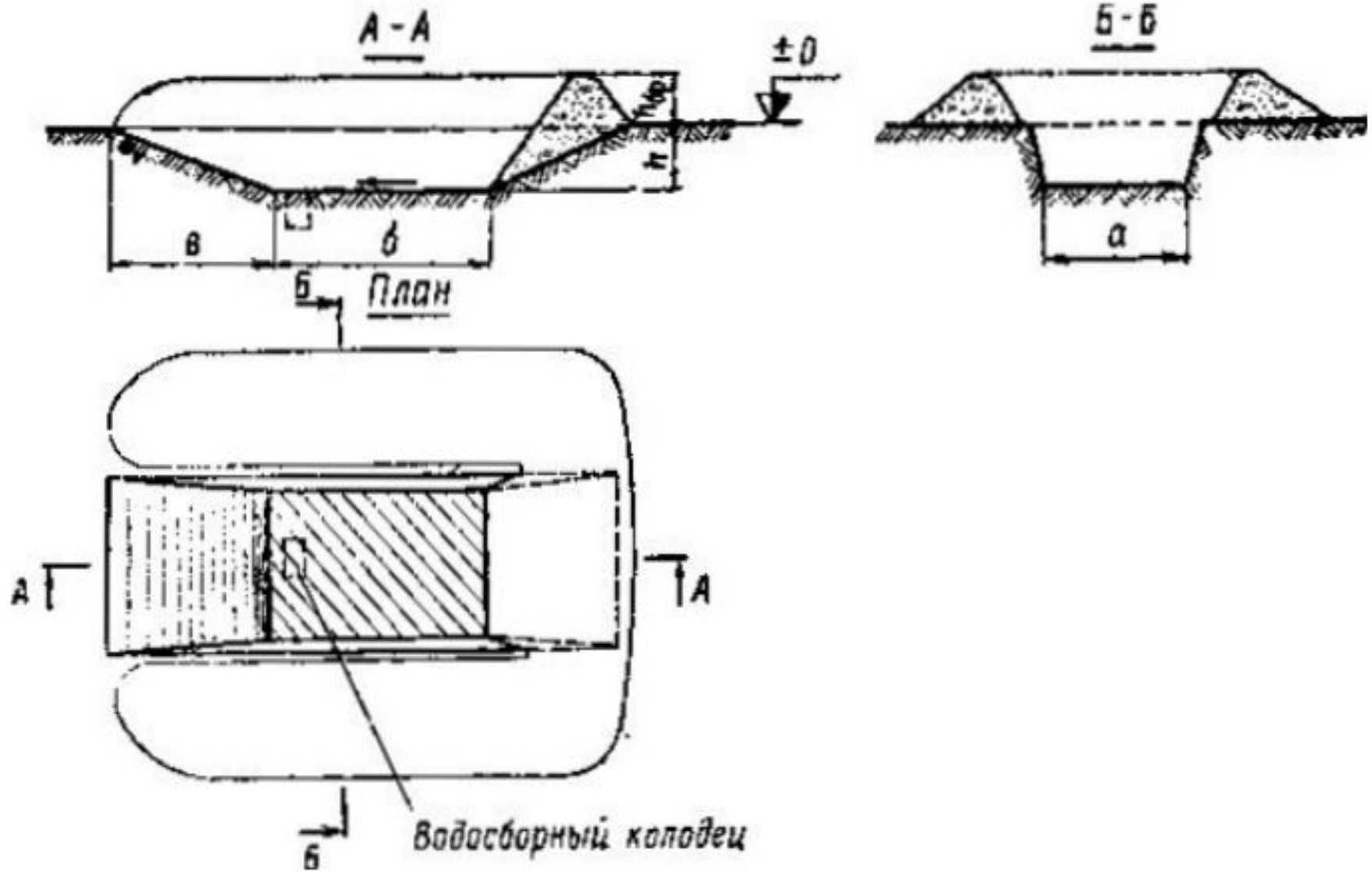


49. Изобразить схемой укрытие для техники.



2.1. Укрытие для одного автомобиля с одной аппарелью

Укрытие для одного автомобиля (специальной и инженерной машины и т.д.) устраивают с одной аппарелью.





50. Оказать первую медицинскую помощь
военнослужащему при открытом
кровотечении (левого предплечья).



Правильное наложение жгута, как один из способов остановки артериальных кровотечений



52. Цель технического обеспечения мсбр.
Виды технического обеспечения мсбр.

Техническое обеспечение организуется и осуществляется в целях: поддержания боевой готовности и боеспособности войск по наличию готовых к использованию (боевому применению) вооружения и военной техники и по обеспеченности ракетами, боеприпасами, военно-техническим имуществом.

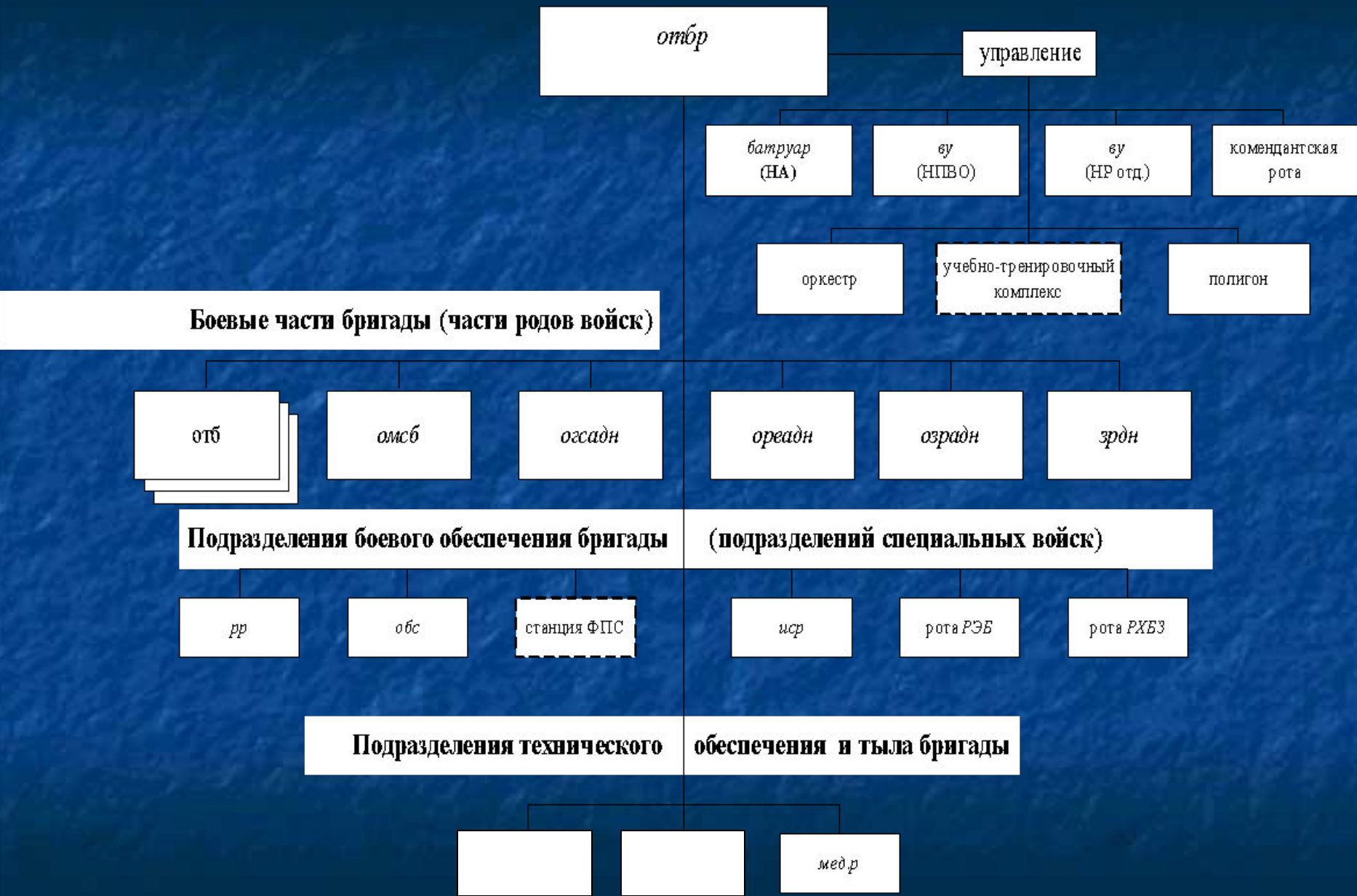
Видами технического обеспечения в бригаде являются:

- ракетно-техническое,
- артиллерийско-техническое,
- танкотехническое,
- автотехническое,
- инженерно-техническое,
- техническое обеспечение радиационной, химической и биологической защиты,
- техническое обеспечение связи и автоматизированных систем управления,
- техническое обеспечение по службам тыла,
- метрологическое обеспечение.



53. Организационная структура тбр.

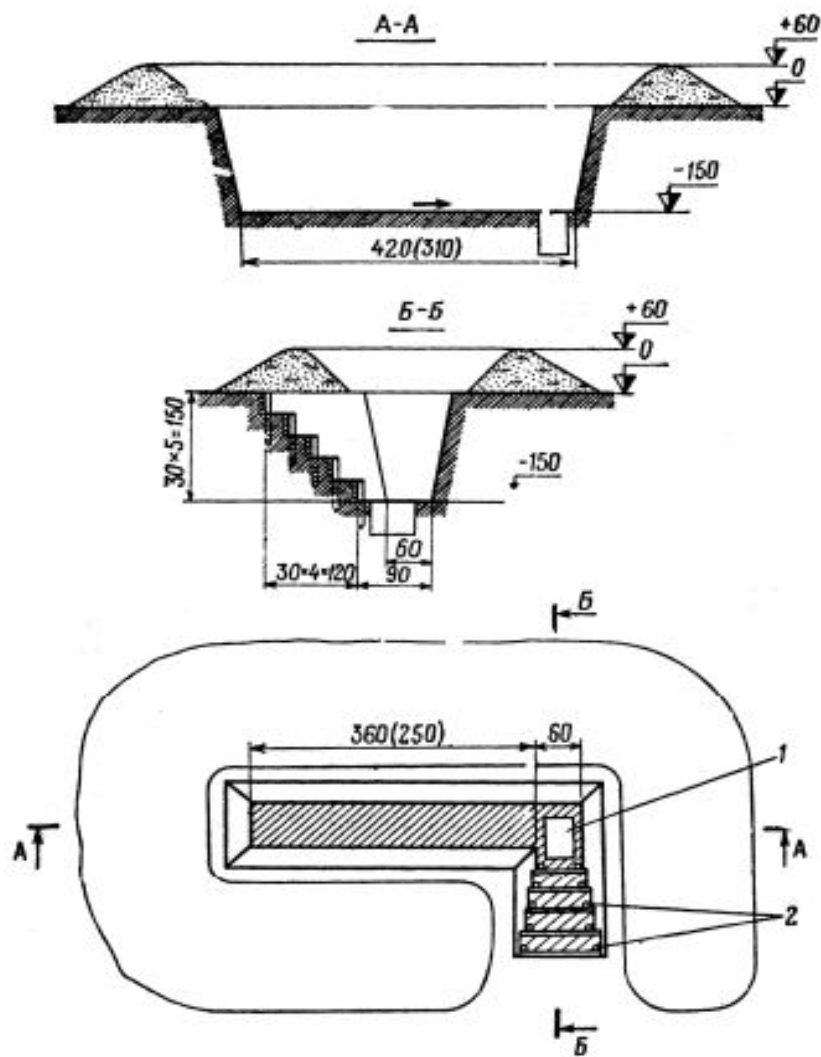
Организационная структура отдельной танковой бригады





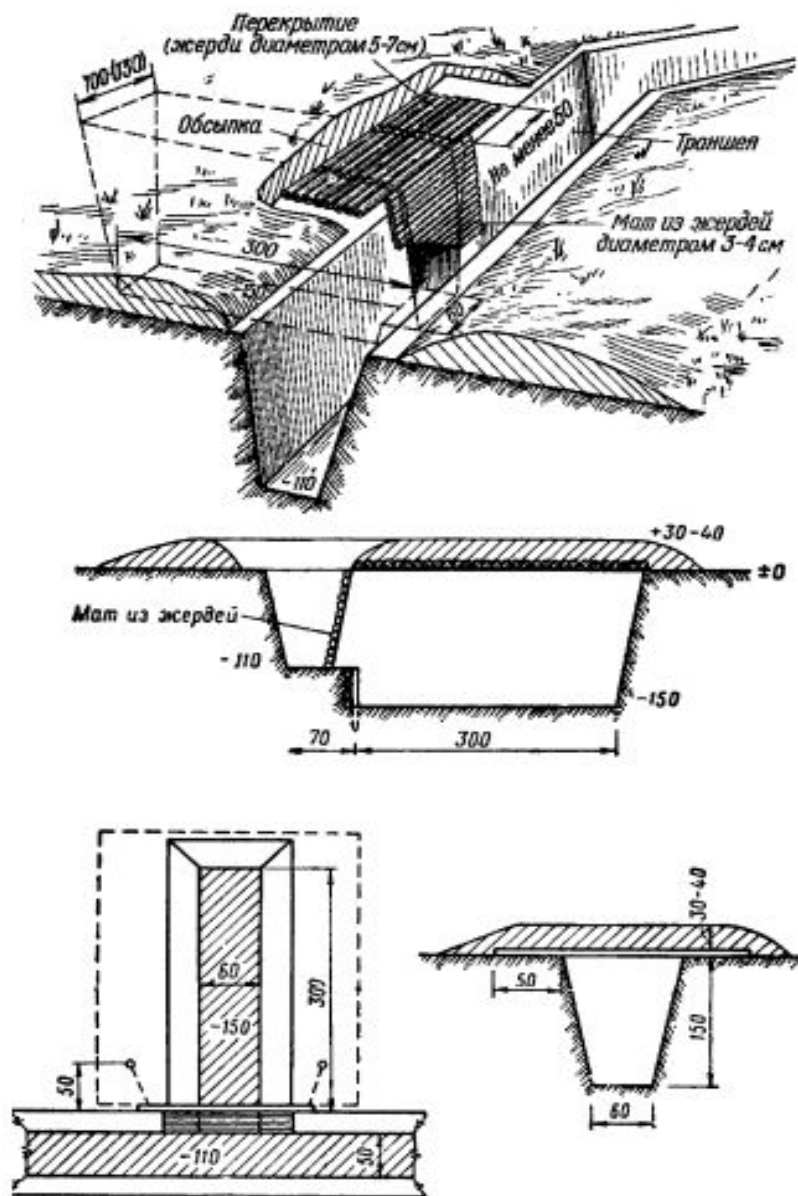
54. Изобразить схемой укрытие для личного состава (перекрытая щель на отделение).

1.1. Открытая щель на отделение



Открытая щель на отделение:
1-водозборный колодец; 2- жерди.

1.2. Перекрытая щель на отделение



Щель с перекрытием из жердей, накатника или бревен в твердых грунтах





55. Оказать первую медицинскую помощь
военнослужащему при сквозном
огнестрельном ранении (правой груди).



56. Цель тылового обеспечения мсбр.
Виды тылового обеспечения мсбр.

Тыловое обеспечение организуется и осуществляется в целях поддержания боевой готовности и боеспособности войск и направлено на удовлетворение их материальных, транспортных, медицинских, бытовых и других потребностей.

Видами тылового обеспечения в бригаде являются:

- материальное,
- медицинское,
- ветеринарно-санитарное,
- квартирно-эксплуатационное ,

Техническое обеспечение по службам тыла является видом технического и одновременно тылового обеспечения.

Основными материальными средствами являются:

1. Ракеты.
2. Боеприпасы.
3. Ракетное топливо и горючее.
4. Продовольствие и вода.
5. Вещевое имущество.
6. Медицинское имущество.
7. Имущество ТСВ (технических средств воспитания) и пропаганды.
8. Материалы и специальные жидкости различного назначения.

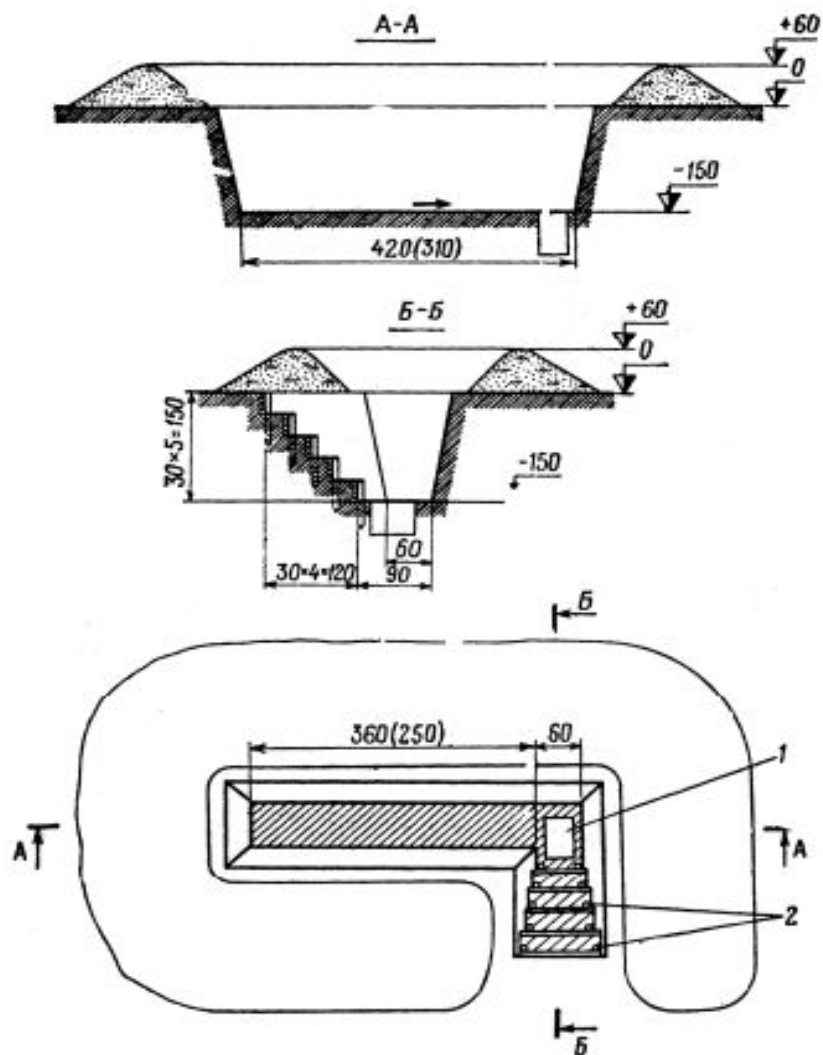


- 57. Организационная структура батальона связи, состав техники связи.



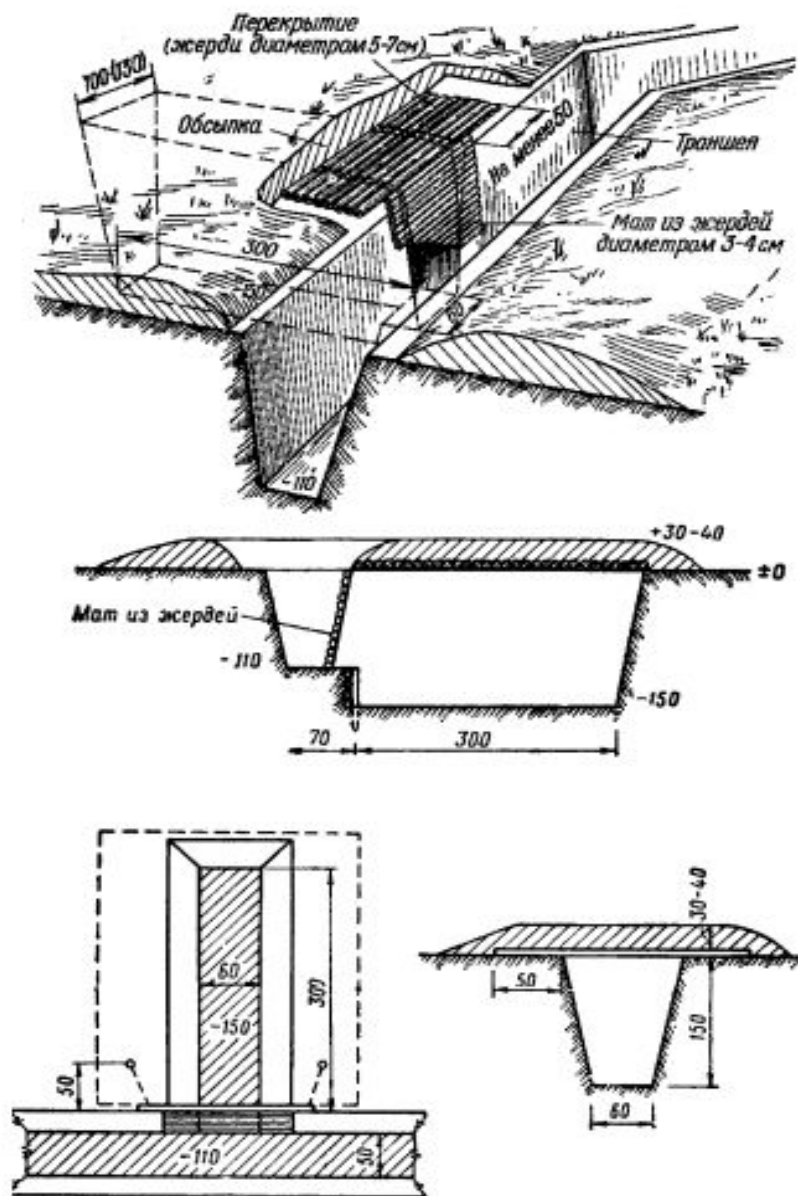
- 58. Изобразить схемой укрытие для личного состава (открытая щель на отделение).

1.1. Открытая щель на отделение



Открытая щель на отделение:
1-водозборный колодец; 2- жерди.

1.2. Перекрытая щель на отделение



Щель с перекрытием из жердей, накатника или бревен в твердых грунтах





59. Оказать первую медицинскую помощь военному служащему при переломе верхних конечностей (правой руки).



60. Элементы группы боевого управления.

Командный пункт в свой состав включает:

- группу боевого управления,
- узел связи,
- группу обеспечения.

Группа боевого управления составляет основу пункта управления.

В неё входят только те должностные лица, которые непосредственно участвуют в управлении войсками.

Составными элементами группы боевого управления являются:

- центр боевого управления;
- пункты управления начальников родов войск и служб;
- пункты управления разведкой, связью, РЭБ;
- вычислительный пункт.



61. Дать определение всестороннего обеспечения боя. Виды всестороннего обеспечения.

всестороннее обеспечение - заключается в подготовке и проведении комплекса мероприятий, направленных на поддержание войск в высокой степени боевой готовности, сохранении их боеспособности и создании благоприятных условий для успешного и своевременного выполнения поставленных им задач.

Виды всестороннего обеспечения:

- - боевое,
- - морально-психологическое,
- - техническое,
- - тыловое обеспечение.



62. Изобразить боевой порядок мсбр в наступлении.

Боевой порядок мсбр в наступлении : определение, элементы боевого порядка, их предназначение

Назад

Элементы боевого порядка:

1. первый эшелон;
2. второй эшелон;
3. общевойсковой резерв;
4. бригадная артиллерийская группа (БрАГ);
5. подразделения ПВО.
6. противотанковый резерв (ПТрез);
7. подвижный отряд заграждений (ПОЗ);
8. противодесантный резерв (ПДрез);

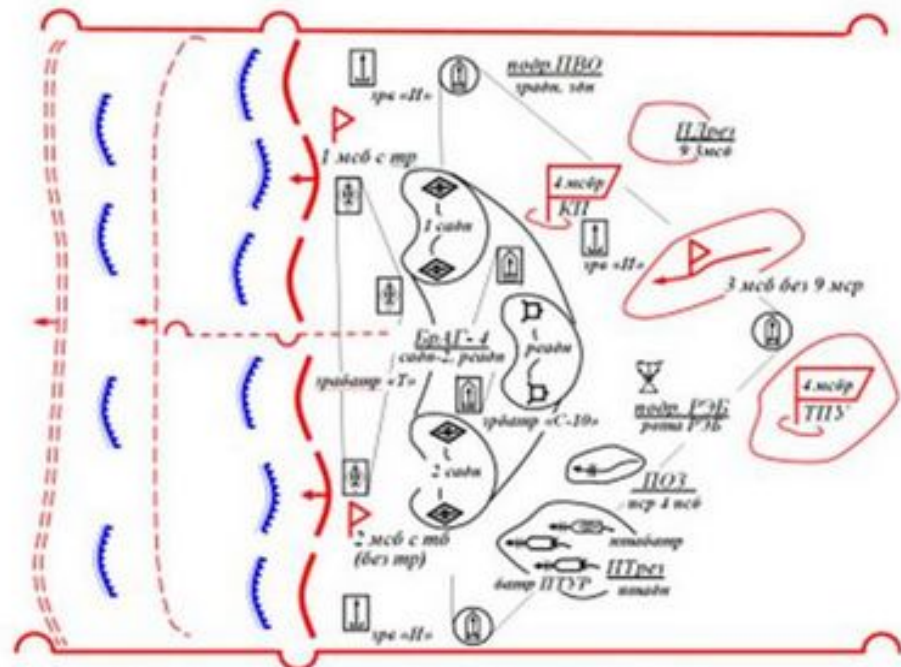


Схема боевого порядка мсбр в наступлении (вариант)



63. Изобразить условное обозначение КП, ТПУ мсбр и указать расстояние до переднего края в обороне.

В обороне пункты управления бригады размещаются на труднодоступных для танков районах, в стороне от направления главного удара противника на удалениях:

- КП мсбр (тбр) – 4-6 км от переднего края своих войск,
- ЗКП мсбр (тбр) – 4-6 км от КП.
- ВзПУ 3-5 км от КП бригады. Для размещения ВзПУ оборудуется площадка для вертолётов.
- ТПУ – 15 км, от переднего края своих войск.



64. Состав КП мсбр.

Командный пункт в свой состав включает:

- группу боевого управления,
- узел связи,
- группу обеспечения.

Группа боевого управления составляет основу пункта управления.

В неё входят только те должностные лица, которые непосредственно участвуют в управлении войсками.

Составными элементами группы боевого управления являются:

- центр боевого управления;
- пункты управления начальников родов войск и служб;
- пункты управления разведкой, связью, РЭБ;
- вычислительный пункт.



65. Дать определение боевого обеспечения боя. Виды боевого обеспечения.

Боевое обеспечение – это комплекс мероприятий, проводимых с целью обеспечения наиболее полной реализации боевых возможностей бригады, своевременного выполнения ею поставленных задач с наименьшими потерями личного состава, вооружения и военной техники.

Видами боевого обеспечения являются:

- разведка,
- охранение,
- радиоэлектронная борьба,
- тактическая маскировка,
- инженерное обеспечение,
- РХБ защита,
- топогеодезическое и навигационное обеспечение,
- гидрометеорологическое (метеорологическое) обеспечение.



66. Изобразить боевой порядок мсбр в обороне.

Боевой порядок мсбр в обороне: определение, элементы боевого порядка, их предназначение

Назад

Мотострелковая (танковая) бригада может занимать оборону в первом или втором эшелоне армии (корпуса), находиться в резерве или обороняться на отдельном направлении.

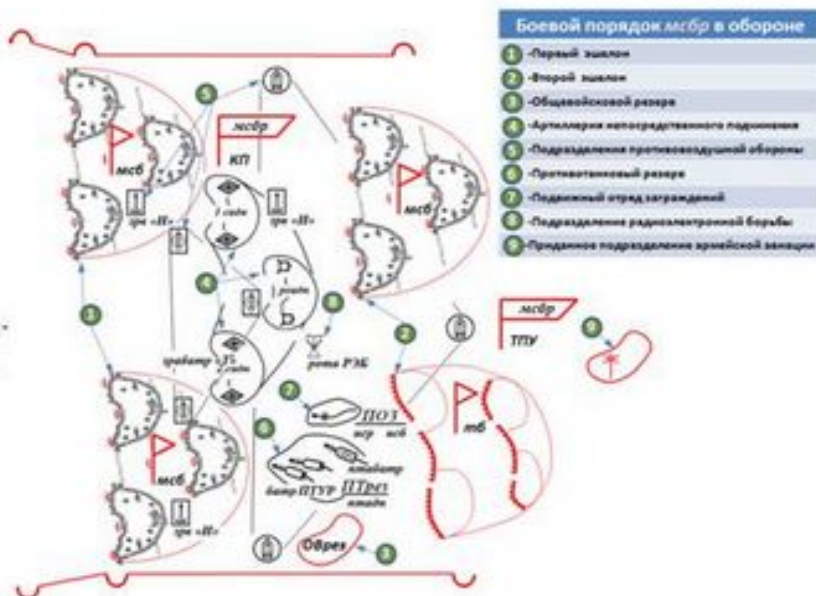
Боевой порядок бригады

Боевой порядок бригады в обороне в зависимости от обстановки может строиться в два или в один эшелон. При построении боевого порядка в один эшелон выделяется общевойсковой резерв в составе не менее мотострелковой роты.

Боевой порядок бригады в обороне включает:

- первый эшелон (два-три мотострелковых батальона);
- второй эшелон (общевойсковой резерв) – один-два батальона, в том числе танковый батальон. (ОВрез – не менее мотострелковой (танковой) роты);
- бригадную артиллерийскую группу (БрАГ);
- подразделения ПВО;
- противотанковый резерв (ПТрез);
- подвижный отряд заграждений (ПОЗ);
- противодесантный резерв (ПДрез).

Элементами боевого порядка в зависимости от обстановки могут быть: передовой отряд, тактический воздушный десант (ТакВД), подразделение РЭБ.





67. Изобразить условное обозначение КП, ТПУ мсбр и указать расстояние до переднего края в наступлении.

В наступлении:

- КП бригады развёртывается в 3-5 км,
- ТПУ – до 15 км,
- ППУ передовой пункт управления – до 1 км от переднего края своих войск.

Пункты управления размещаются на площади, обеспечивающей их рассредоточенное расположение, и оборудуются в инженерном отношении.

Пункты управления надёжно укрывают от наземной и воздушной разведки противника.



66. Изобразить боевой порядок мсбр в обороне.



67. Требования предъявляемые к району размещения на местности.

■ *Размещение подразделений батальона (роты) на месте :*

- - в исходном районе;
- - в районе сосредоточения;
- - в районе ожидания;
- - в районе отдыха и других районах.

ТРЕБОВАНИЯ К РАЙНУ РАСПОЛОЖЕНИЯ



Районы расположения должны обеспечивать:

- рассредоточение и скрытное размещение подразделений;
- возможность их быстрого сбора и проведения маневра в нужном направлении;
- удобство размещения и отдыха личного состава;
- благоприятные условия в санитарно-эпидемическом отношении;
- наличие достаточного количества источников воды, дорог и подъездных путей, пригодных для движения вооружения и военной техники.



68. Требования предъявляемые к размещению мсб (мсп) на местности:



68. Требования предъявляемые к размещению мсб (мсп) на местности:



Батальону назначается район
сосредоточения, величина которого может
быть **до 10 кв. км.**

Батальон в назначенном районе
располагается по подразделениям и с таким
расчетом, чтобы с началом выхода из
района не совершать лишних
передвижений.



Районы расположения танковых (мотострелковых) рот в целях обеспечения совершения маневра и оказания помощи подразделениям охраны назначаются обычно **по внешнему периметру** района расположения батальона.



Подразделения артиллерии, технического обеспечения и тыла, как правило, **располагаются в его центре.**

Для поддержки подразделений охранения назначаются дежурные артиллерийские подразделения, которые могут вести огонь как из занимаемых ими районов, так и с временных огневых позиций и площадок для стрельбы.



Порядок размещения подразделений батальона зависит от характера предстоящих действий, продолжительности нахождения в районе, условий обстановки и характера местности.

Расположение подразделений под линиями электропередач, вблизи газо- и нефтепроводов, радиационно, химически и биологически опасных объектов ЗАПРЕЩАЕТСЯ!



Мотострелковая (танковая) рота в указанном ей районе располагается обычно вдоль маршрута выдвижения, но в стороне от него на дистанциях и интервалах, снижающих эффективность поражения их ядерными ударами, ударами авиации, высокоточным оружием и огнем артиллерии противника.

Расстояние на открытой местности между танками, боевыми машинами пехоты (бронетранспортерами) может быть 100—150 м, между взводами — 300—400 м, а между ротами — 1—1,5 км.



Артиллерийские подразделения
располагаются в полном составе или
повзводно на угрожаемых направлениях,
находясь в постоянной готовности к
открытию огня.



Гранатометное и противотанковое подразделения батальона располагаются обычно с мотострелковыми ротами.

Для решения внезапно возникающих задач в батальоне назначается дежурное подразделение в составе взвода. Оно располагается, как правило, в занимаемом его ротой районе.



До выхода батальона (роты) в назначенный район организуется его **рекогносцировка**.

В состав рекогносцировочной группы обычно включаются один из офицеров батальона и по одному офицеру (прапорщику) или сержанту от каждой роты.

Они уточняют районы расположения батальона (места расположения рот, батарей) других штатных и приданных подразделений, командно-наблюдательных пунктов, разведывают и обозначают подъездные пути, рубежи развёртывания на случай внезапного нападения противника, встречают свои подразделения и отводят в назначенные места.



Запрещается!!!

делать надпись или выставлять
указки с наименованием и
нумерацией подразделений и
фамилиями их командиров.



Командно-наблюдательный пункт батальона (роты) развертывается с таким расчетом, чтобы обеспечивалось непрерывное управление подразделениями как во время нахождения их на месте, так и при выдвигении из занимаемого района.

Связь с подразделениями обычно осуществляется подвижными и проводными средствами связи.

Работа радиосредств на передачу запрещена!



Прямолинейное расположение подразделений не допускается!

Подразделения располагаются в порядке, обеспечивающем эффективное отражение нападения диверсионно-разведывательных групп и иррегулярных формирований противника.