



Выбор системы управления  
контентом сайта

Федеральной службы  
государственной статистики  
(Росстата)

# Sitesoft.CMS

Компанией «Сайтсофт» разработана система управления Sitesoft.CMS, на которой работают комплексы информационных ресурсов МЧС России, МВД России, СК России и других ведомств.

Примеры использования Sitesoft.CMS в высоконагруженных сайтах:

Сайт	Уникальных посетителей в день	Уникальных просмотров в день
МЧС (mchs.gov.ru)	до 1 000 000	до 1 500 000
МВД (mvd.ru)*	от 200 000	до 2 000 000
ФССП (fssprus.ru)	от 200 000	до 1 000 000

\*Сведения по сайту МВД приведены с учетом всех его подсайтов, функционирующих на Sitesoft.CMS.

Используемые технологии:

- Языки программирования: PHP, JavaScript;
- СУБД: MySQL, PostgreSQL;
- Стороннее ПО и библиотеки: jQuery, TinyMCE;
- Используемые веб-серверы: Apache, nginx.

# Sitesoft.CMS

Процесс внедрения:

- Исходный код передается в незашифрованном виде;
- По желанию Заказчика передается история системы контроля версий;
- Передаются конфигурационные файлы, сценарии сборки и развертывания;
- ТЗ предусматривает предоставление документации с исчерпывающим описанием продукта, достаточным для его отчуждения, в составе следующих документов:
  - описание информационной базы;
  - описание программного обеспечения;
  - инструкция системного администратора;
  - руководство программиста.

В Sitesoft.CMS при проектировании и реализации были заложены следующие особенности:

- Использование открытых технологий, языков программирования и СУБД (PHP, MySQL);
- Реализация современных требований к безопасности веб-приложений на базовом уровне;
- Прозрачность программного кода и простая архитектура, позволяющие экономить время при необходимости внесения изменений;
- Использование модели Model-View-Controller (MVC);
- Возможность расширения веб-приложений до больших масштабов;
- Строгое следование принципам объектно-ориентированного программирования.

До конца 2016 года планируется включение Sitesoft.CMS в реестр отечественного ПО.

# Sitesoft.CMS

Ключевые особенности:

- Управление типами контента:

Администратор платформы может самостоятельно управлять типами контента - создавать типы разделов (папок) и документов, определять для них наборы атрибутов и возможное содержимое.

- Системные справочники:

На системном уровне реализована возможность ведения справочников - различных перечней значений, которые используются в различных частях системы. Примерами могут служить справочники регионов, федеральных округов и т.п.

- Сервисы:

Программная часть платформы предоставляет API для реализации различных сервисов, в том числе с использованием данных ранее настроенных датасетов.

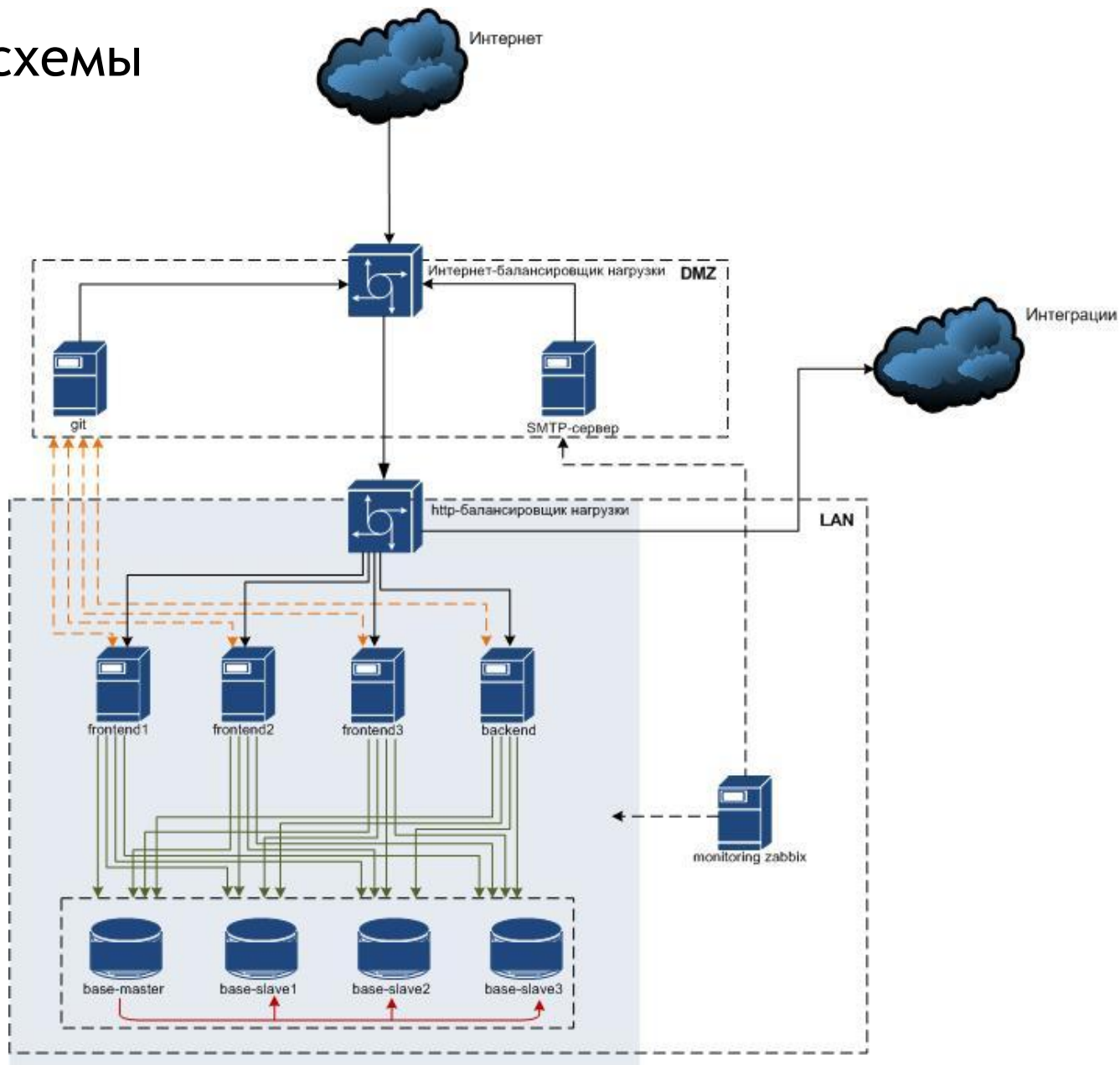
- Мультисайтовость:

На базовом уровне логики системы заложена поддержка управления несколькими сайтами с разделением прав доступа пользователей.

- Возможности по интеграции:

В платформе реализован набор стандартных интерфейсов для интеграции с любыми внешними системами.

# Проект схемы



# Выбор CMS: Универсальность

## 1С-Bitrix

Особенностью Битрикс является его универсальность. На базе этой CMS создаются различные сайты: от интернет-магазинов до официальных порталов. Этот широкий функционал всегда содержится в Битрикс, даже если для конкретного проекта он не нужен. Это порождает ряд недостатков, так как перегруженная возможностями система для отдельно взятого случая будет неэффективна.

## Sitesoft.CMS

Sitesoft.CMS имеет достаточно простой базовый функционал, который дополняется необходимыми модулями для конкретного проекта. Таким образом, данная CMS не содержит ничего лишнего и является оптимизированной для конкретного сайта.

# Выбор CMS: Безопасность

## 1С-Bitrix

Битрикс - очень популярная система, в связи с чем существует постоянная проблема ее «взлома». Об уязвимостях быстро становится известно (вплоть до существования «баз знаний» на специализированных ресурсах); таким образом, существует большой риск, что этой уязвимостью воспользуются, чтобы осуществить взлом популярного ресурса, а в особенности государственного.

## Sitesoft.CMS

По Sitesoft.CMS информации на сторонних источниках почти нет. Доступ к системе трудно получить, сложнее анализировать.

# Выбор CMS: Модернизация

## 1С-Bitrix

Внутренняя архитектура, программный код и логика работы крайне запутаны и несовершенны. Исходный код системы является достаточно сложным для понимания и ориентирования. Выражается это в том, что даже простые доработки и внедрение нестандартного функционала требуют значительных трудозатрат. Имеющая место неоптимизированность кода и запросов к базе данных незаметна, когда проект «молодой». Но по мере накопления контента (например, когда новостей станет 100 000, а все это живет в одной таблице «Элементы», там же, где и все остальные аналогичные сущности) быстродействие заметно снижается, потому что все запросы идут через одну таблицу. Например, чтобы добавить тегирование новостей, уйдет неделя работы, потому что приходится «протаскивать» новый атрибут через всю систему.

## Sitesoft.CMS

Прозрачность программного кода, объектно-ориентированный подход, простая архитектура позволяют при необходимости вносить изменения в программное обеспечение без значительных временных затрат. При разработке использована модель Model-View-Controller (MVC), позволяющая разделять модель данных приложения, пользовательский интерфейс и взаимодействие с Пользователем на три отдельных компонента таким образом, что модификация одного из компонентов оказывает минимальное воздействие на остальные. Например, на функционал тегирования новостей в Sitesoft.CMS потратили 1 день.



# Выбор CMS: Производительность

## 1С-Bitrix

1С-Битрикс является медленной и требовательной к аппаратным ресурсам системой. Производительность сайта при высоких нагрузках (всплески посещаемости при резонансных событиях) оставляет желать лучшего, т.к. система универсальна и не оптимизирована под какие-либо специфические задачи. В связи с этим Битрикс более уязвим к различным факторам, оказывающим нагрузку на производительность (в том числе действиям злоумышленников), вплоть до полного отказа.

## Sitesoft.CMS

Sitesoft.CMS построена на простой архитектуре, не содержит неиспользуемых модулей, всегда оптимизирована под конкретный проект, эффективно использует аппаратные ресурсы. CMS разработана с учетом требований законодательства к сайтам органов государственной власти по работоспособности, времени перерывов в работе, быстродействию (Приказ Министерства экономического развития РФ от 16 ноября 2009 г. N 470), в том числе при высоких нагрузках.

# Выбор CMS: Управление информацией

## 1С-Bitrix

Структура сайта организуется на уровне файловой системы, в файлах PHP. Это накладывает ряд серьезных ограничений на работу с контентом. В частности, это делает неочевидным управление информацией - ее логическая структура на сайте не соответствует физической структуре в CMS. Становится невозможным перенос и копирование контентных сущностей (новостей) из раздела в раздел. В системе нет привычной и понятной пользователю структуры «раздел на сайте - папка в CMS», вместо этого неявная структура «раздел на сайте» - «инфоблок в системе». При этом инфоблок может быть в любом месте физической иерархии. Эта особенность создает неудобство при активном развитии проекта. А при случайном удалении каких-либо материалов, их восстановление возможно только через бэкап, что на зрелом проекте занимает от суток и более.

## Sitesoft.CMS

В Sitesoft.CMS управление информацией организовано в виде иерархического дерева папок, которым соответствуют разделы сайта и документов, которым соответствуют веб-страницы. Таким образом, логическая структура в системе управления соответствует структуре сайта. Документы и папки могут переноситься по структуре без ограничений (ограничением является только требование соответствия типа папки и документа, например, новость нельзя разместить в фотогалерее). В соответствии с потребностями конкретного проекта в Sitesoft.CMS может быть подключен модуль «Корзина», позволяющий восстанавливать удаленный контент.

**Спасибо за внимание!**

