

# РИСУЕМ ПОРТРЕТ АКВАРЕЛЬЮ



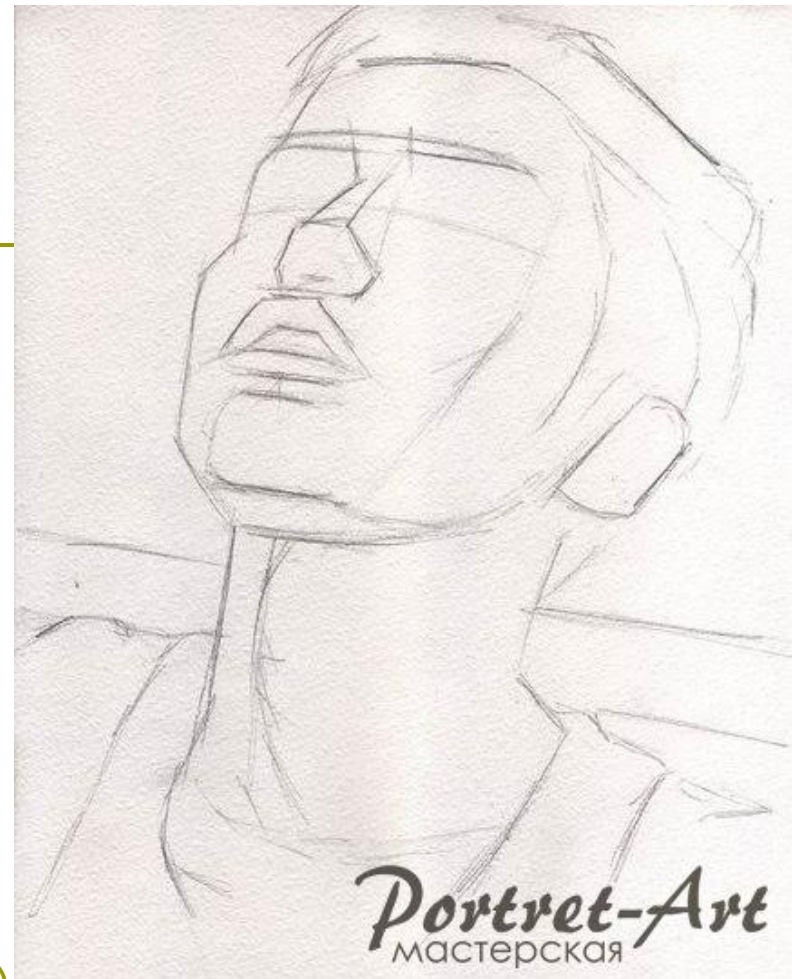
6 КЛАСС  
РАБОТА ПО ЭТАПАМ

## ПОСТРОЕНИЕ И ТЕХНИКА

Всегда начинайте построение с формы головы, овала лица. Сперва определите высоту (расстояние от подбородка до макушки) и ширину головы. Затем нужно найти среднюю линию, как правило, это примерная линия глаз (но не в моем случае, так как выбран сложный ракурс и идет сокращение). Делайте линии легкими, не давите на карандаш

После того, как линия глаз определена, намечаем линии носа, губ, бровей. Намечаем тени и блики. На этой стадии уже можно схематично показать форму носа, губ, бровей и глаз. Никогда не начинайте рисование портрета с глаза, ресниц и прочих мелких деталей – в случае ошибки (а все ошибаются) будет сложно что-либо исправить. Тонкими линиями мы ищем форму.

Работа ведется общими массами, нельзя забегать наперед. Работаем с пропорциями всего пятна.



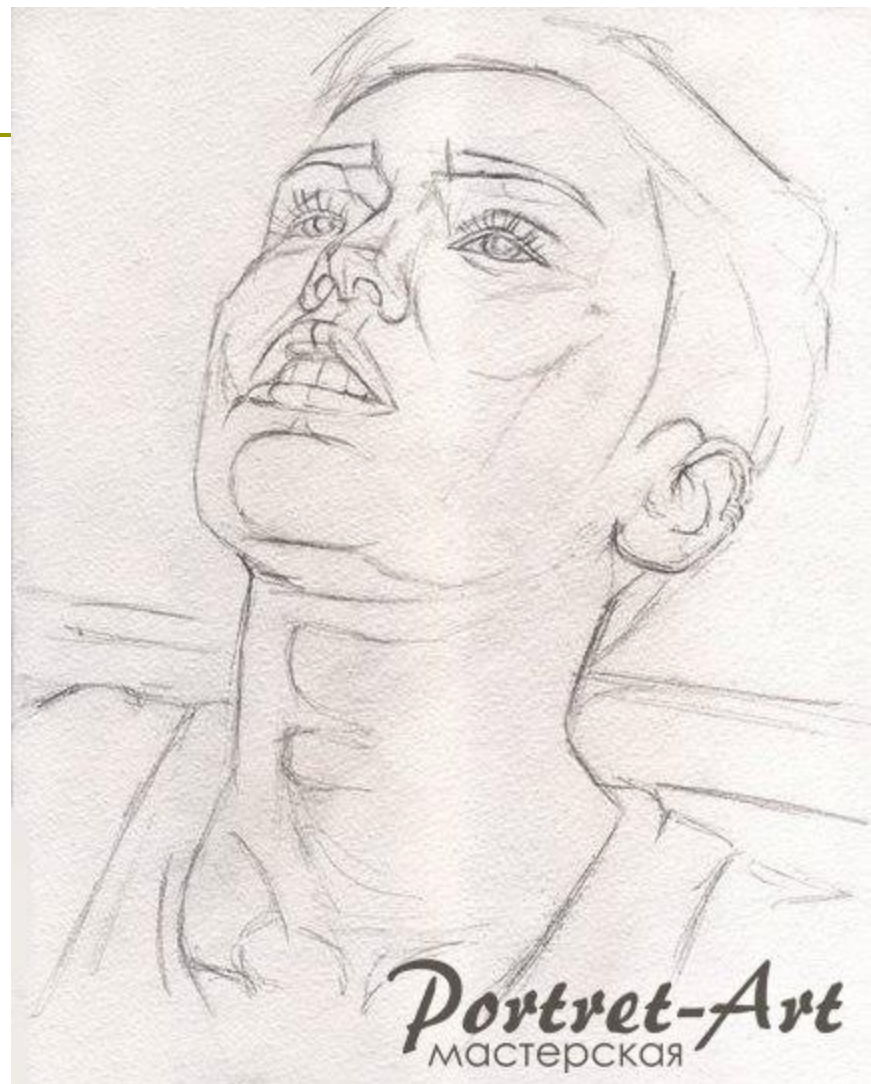
## ДЕТАЛИЗАЦИЯ РИСУНКА АКВАРЕЛЬЮ

---

Прорисовываем детали. Этот этап самый сложный, так как именно сейчас нужно добиться максимального сходства. Важно передать характер человека. Главное – не забывать делать замеры, позволяющие определить отношение тех или иных деталей друг к другу.

**Теперь, как раз, самое время вырисовывать все мелкие элементы. Чтобы не переборщить с детализацией, можно прищуриваться глядя исходное изображение (фото, натура). Таким образом, вы увидите те важные моменты, которые следует обязательно учесть – основные крупные пятна, черты лица и линии. Так вы сможете облегчить себе работу. Не забываем всё время сравнивать детали – добиваемся точности.**

**Намечаем тени и блики.**



## ДЛЯ НАЧИНАЮЩИХ

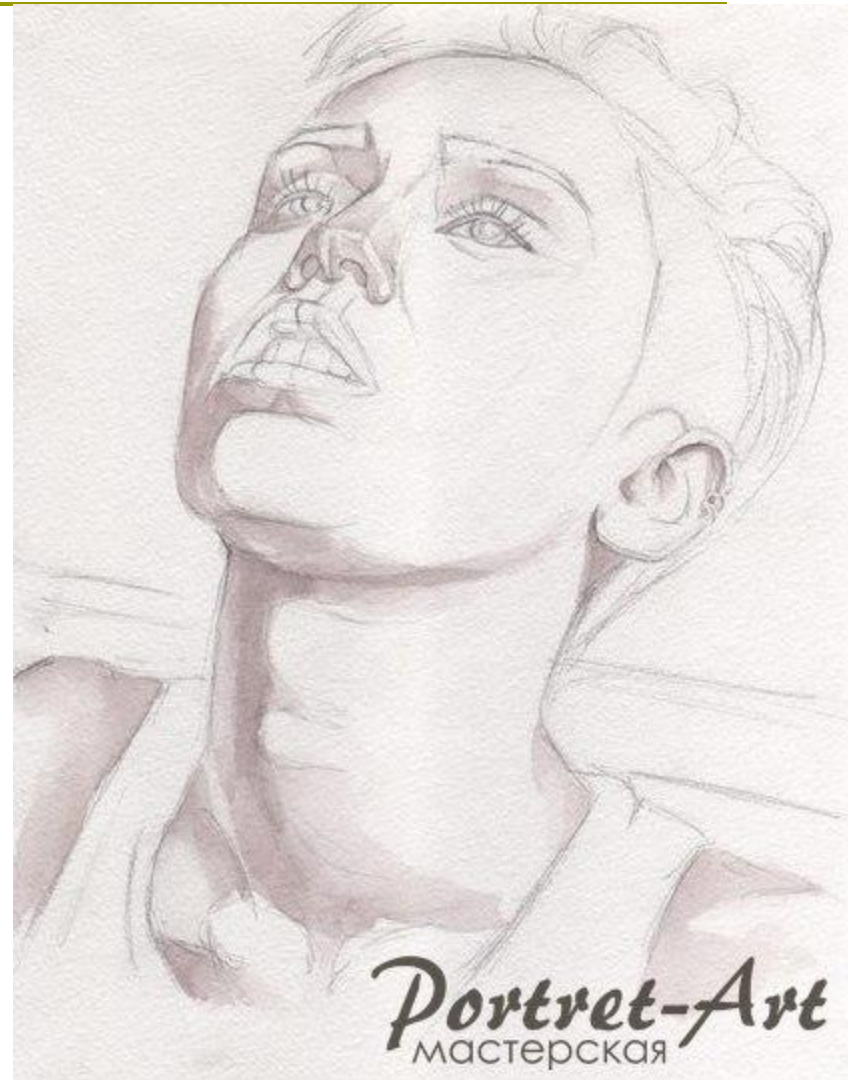
Когда все построения закончены можно, приступать к подготовке акварельной краски к работе. При помощи кисти и чистой воды намочите каждый цвет (в дальнейшем это поможет быстрее смешивать цвета в ходе работы). Впрочем, это делается только лишь для удобства.

Убираем вспомогательные линии клячей или теркой.

Берем палитру (бумажную, пластиковую или стеклянную). Иногда нужно использовать несколько видов палитр (к примеру, и пластиковую, и бумажную) – такие детали приходят непосредственно во время работы.

Советуем начинать работу краской с прокладывания теней и темных участков портрета. Таким образом, фигура сразу приобретёт объем. Возьмите толстую кисть (насколько – зависит от формата вашего листа), делайте крупные мазки, используйте больше воды (что-то типа заливки). Учитывайте, что когда акварель высыхает – она светлеет. Что же касается цвета и его получения – конкретных правил нет. В целом, рисование акварелью любит индивидуальность.

Обращаем внимание на самые темные участки лица, стараемся получить объемное изображение уже на этой ступени.



## НАХОЖДЕНИЕ ЦВЕТА. РАБОТА С ПЛОСКОСТЯМИ

Теперь важно найти правильный цвет. Помните, акварель – водянистая краска.

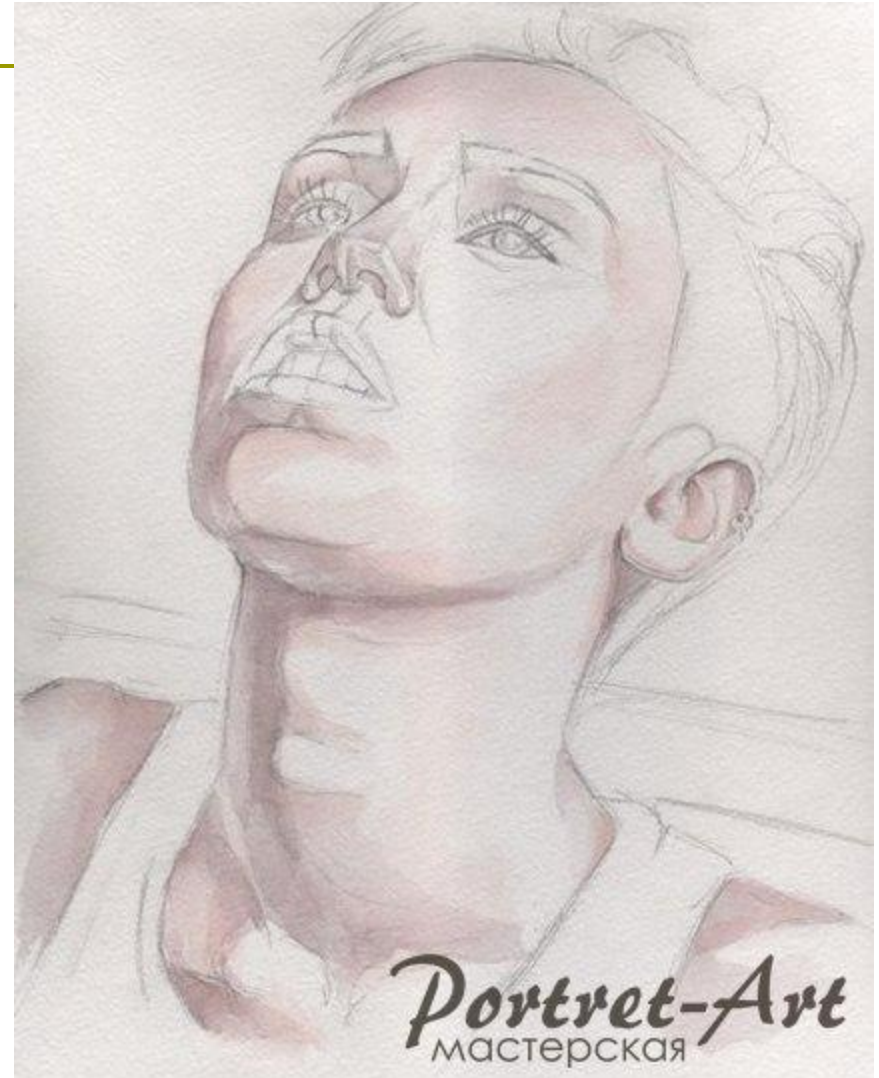
Именно это делает картины акварелью легкими и воздушными, но в тоже время насыщенными и яркими. Поэтому,

накладывая первые слои, добавляйте больше воды – это поможет избежать эффекта «грязной работы».

Стоит учитывать, что белая краска, так называемые белила, в акварельной живописи не используются, хотя существуют в некоторых палитрах. Самые светлые места и блики – это белая бумага, которую вы оставляете нетронутой. В художественных магазинах можно приобрести некий состав, которым можно покрыть места бликов на портрете и краска на эти места просто не будет ложиться.

Со временем старайтесь ограничивать количество цветов в вашей палитре – так ваши работы будут более естественными и легкими.

Важным является определение светлых пятен на бумаге, именно они помогают нам воспринимать плановость и объемность.



## РАБОТА С ЦВЕТОМ

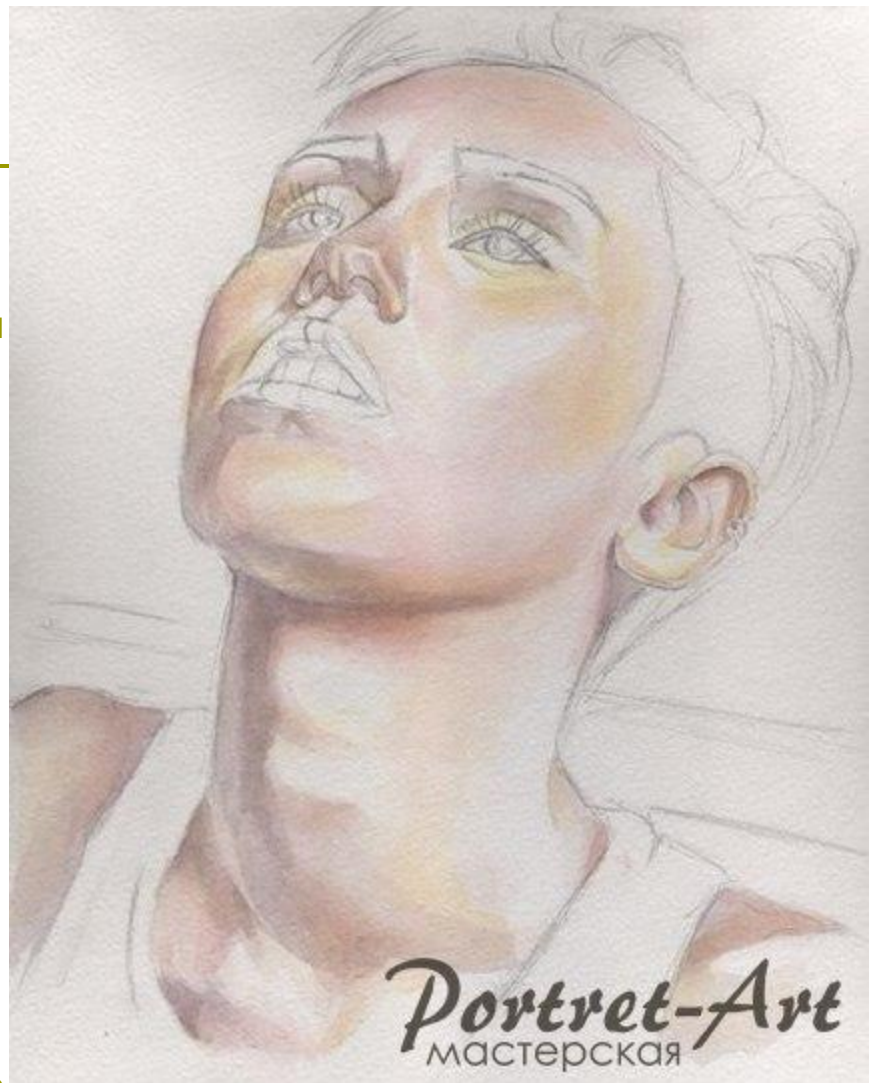
Конечно, невозможно добиться реалистичности, покрыв кожу лица одним цветом. Чем больше различных оттенков, тем лучше.

Не приступайте к следующему слою, полностью не высушив предыдущий – это может привести к смешиванию красок прямо на вашей работе (хотя существует подобная техника «по мокрому», но сейчас не о ней). Художники нашей мастерской пользуются феном. В таком случае не стоит включать фен на полную мощность и подносить слишком близко.

Помните – акварель дружит с водой. И если вы ошиблись, перебрали с тоном, пере темнили – на помощь вам всегда придут губка и проточная вода. Смывайте смело (но, конечно, не переусердствуйте).

Что касается техники – у каждого она разная, своя. Даже пытаясь копировать, в итоге будут видны индивидуальные нотки. Это дело опыта.

Исправить свои ошибки можно, но соблюдать последовательность еще важнее, не останавливайтесь на деталях лица. Сейчас нужно найти цвет.



## ПОДГОТОВКА К ДЕТАЛИЗАЦИИ

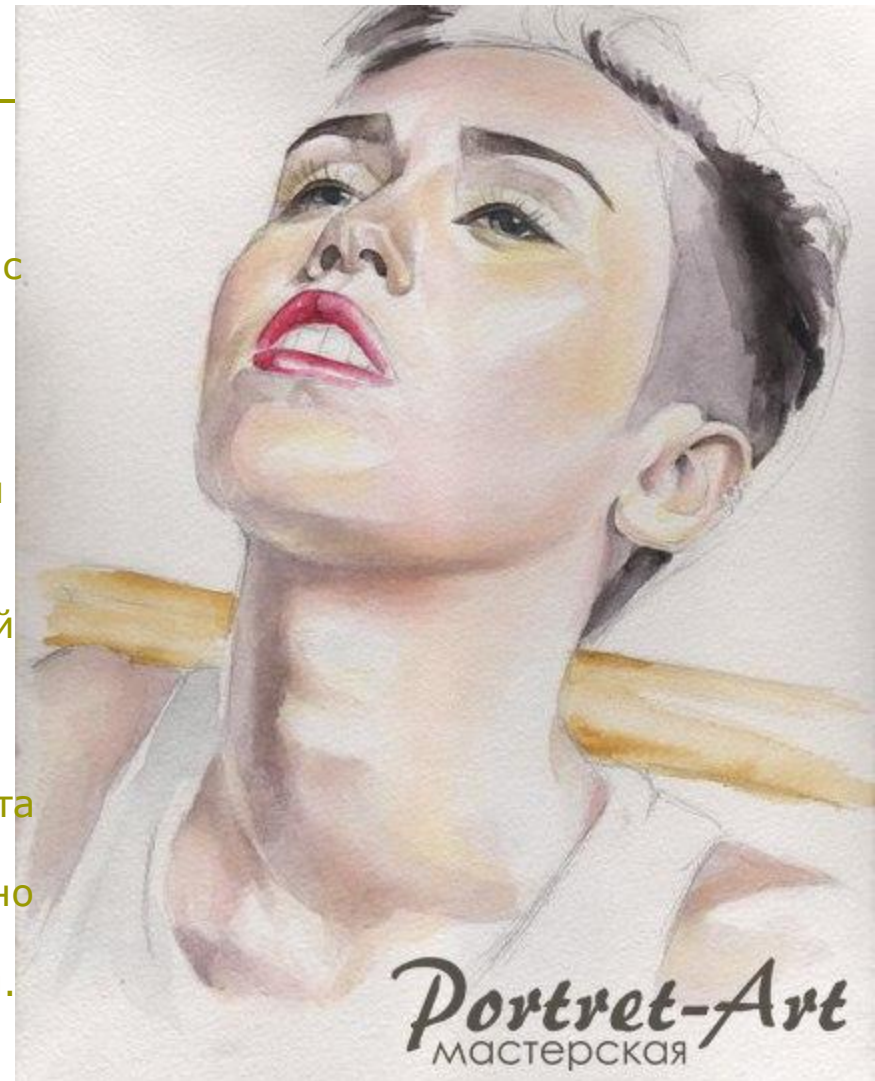
---

На данном этапе необходимо особенно внимательно следить за поддержанием сходств с оригиналом. Не забывайте время от времени отвлекаться от портрета (отходить, отворачиваться), так как, сидя подолгу за работой, по прошествии большого количества времени, вы просто перестанете замечать свои ошибки.

Начинаем давать тон глазам, губам, волосам – подготавливаем портрет к детализации. На этой стадии, как правило, ошибки, которые раньше были не видны – становятся заметными. По возможности устраняем.

Определяем самые светлые и самые темные места – прорабатываем их. Похожим ваш портрет сделают не только скопированные черты лица, но и форма теней.

Клячей убираем ненужные карандашные линии.



Более внимательно смотрим на самые темные и светлые участки портрета, корректируем, прорисовываем детали.

## ДЕТАЛЬНАЯ ПРОРИСОВКА. ЗАВЕРШЕНИЕ РАБОТЫ

И, наконец, самая приятная часть работы – детальная прорисовка. Теперь мы можем увидеть: где тень должна быть темнее, где рефлекс более ярко выражен, где не хватает цвета и так далее. Дорабатываем эти моменты и берем в руки тонкую (насколько – на ваше усмотрение) кисть и начинаем прорисовывать мелкие элементы портрета, уделяя особое внимание глазам, ресницам, волосам. Контролируем блики – без них рисунок будет не объемный.

Не стоит забывать, то, что хорошо на фото – не всегда хорошо на акварельной картине. То же касается носогубных складок, мимических и возрастных морщин и так далее. Такие нюансы нужно смотреть по ситуации. Делаем акцент на глаза.

Добавляем фон. Так же можно затемнить нижнюю часть портрета, и тогда вся фокусировка пойдет на лицо (но в нашем случае так работает фон) .

Сейчас самое время прорисовывать самые мелкие детали портрета и добиваться окончательного сходства. Фон картины недооценивают, зачастую он играет решающую роль в ее восприятии.

