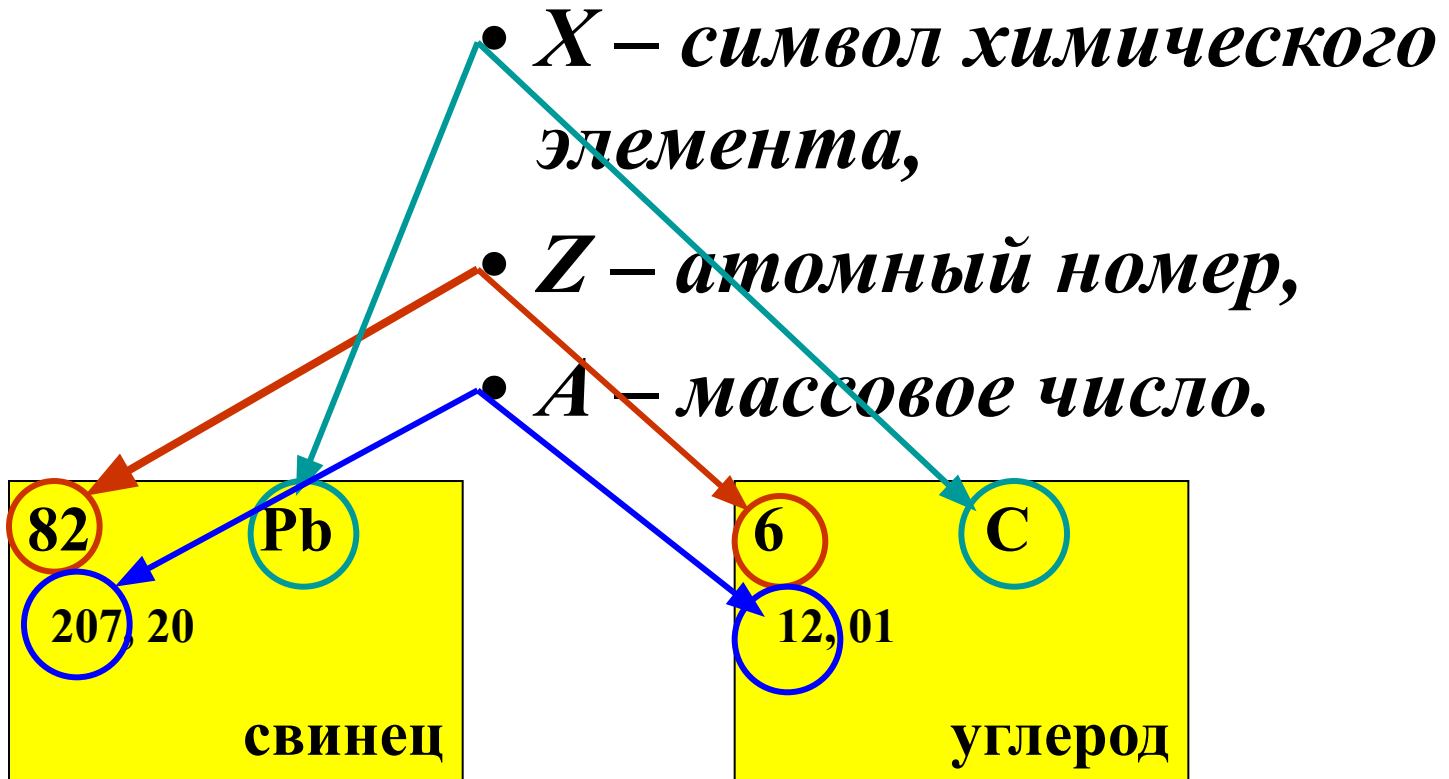
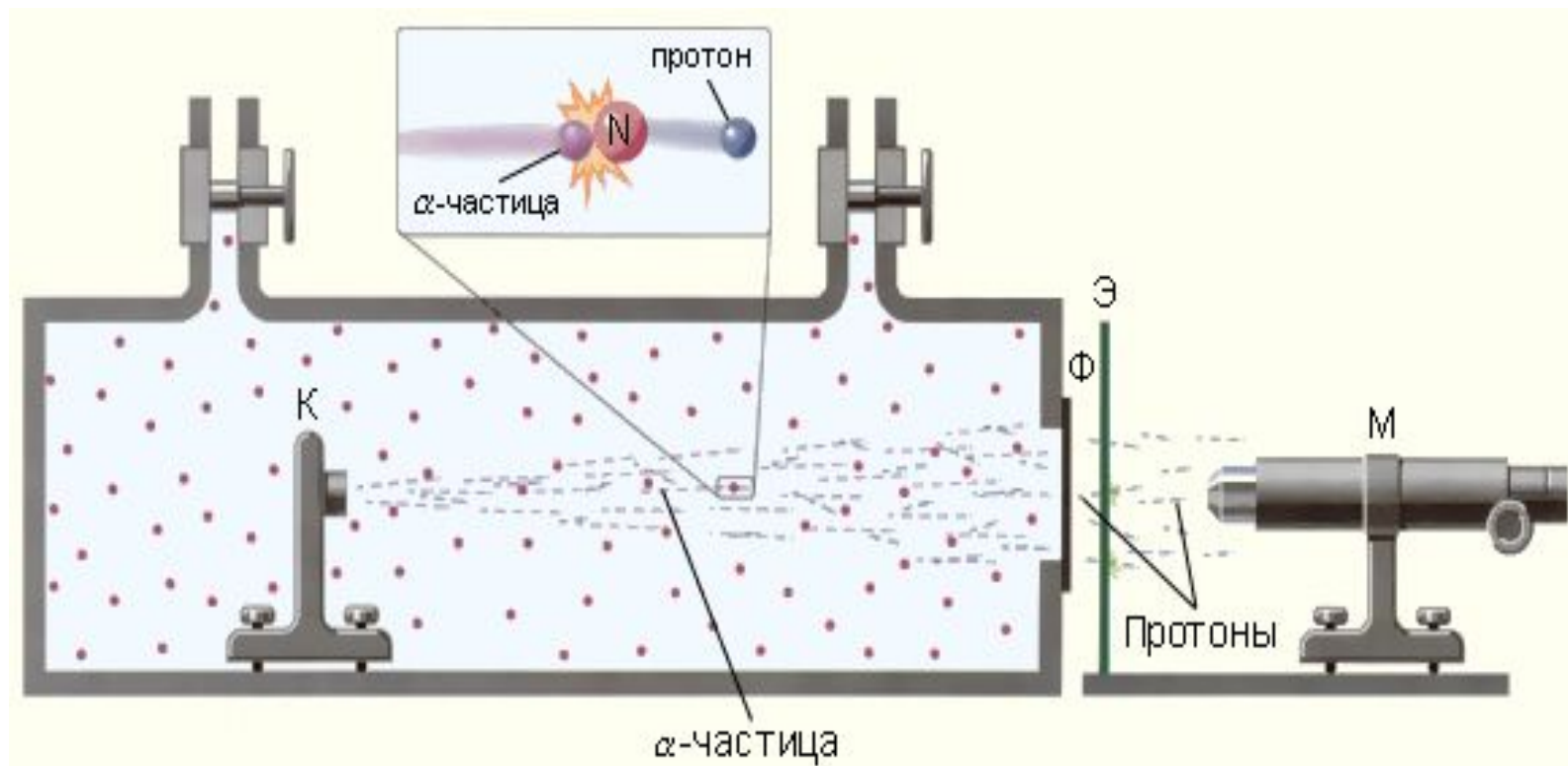

• Строение ядра

Условные обозначения



Опыт Резерфорда по обнаружению протонов



- Схема опытов в продуктах расщепления ядер:
К – свинцовый контейнер с радиоактивным источником α-частиц, Ф – металлическая фольга, Э – экран, покрытый сульфидом цинка, М – микроскоп.

Протон

- Ядерная реакция:

- явление расщепления ядер азота при ударах быстрых α -частиц.

- Протон:

- Протон, p

$$\begin{aligned} m_p &= 1,67262 \cdot 10^{-27} \text{ кг} \\ &= 1,007276 \text{ а. е. м.} \\ &= 1836,1 m_e \end{aligned}$$

$$\begin{aligned} q_p &= 1,60217733 \cdot 10^{-19} \text{ Кл} \\ &= +1e \end{aligned}$$

Участвует в гравитационном, электромагнитном и ядерном (сильном) взаимодействиях.

Открытие нейтрона

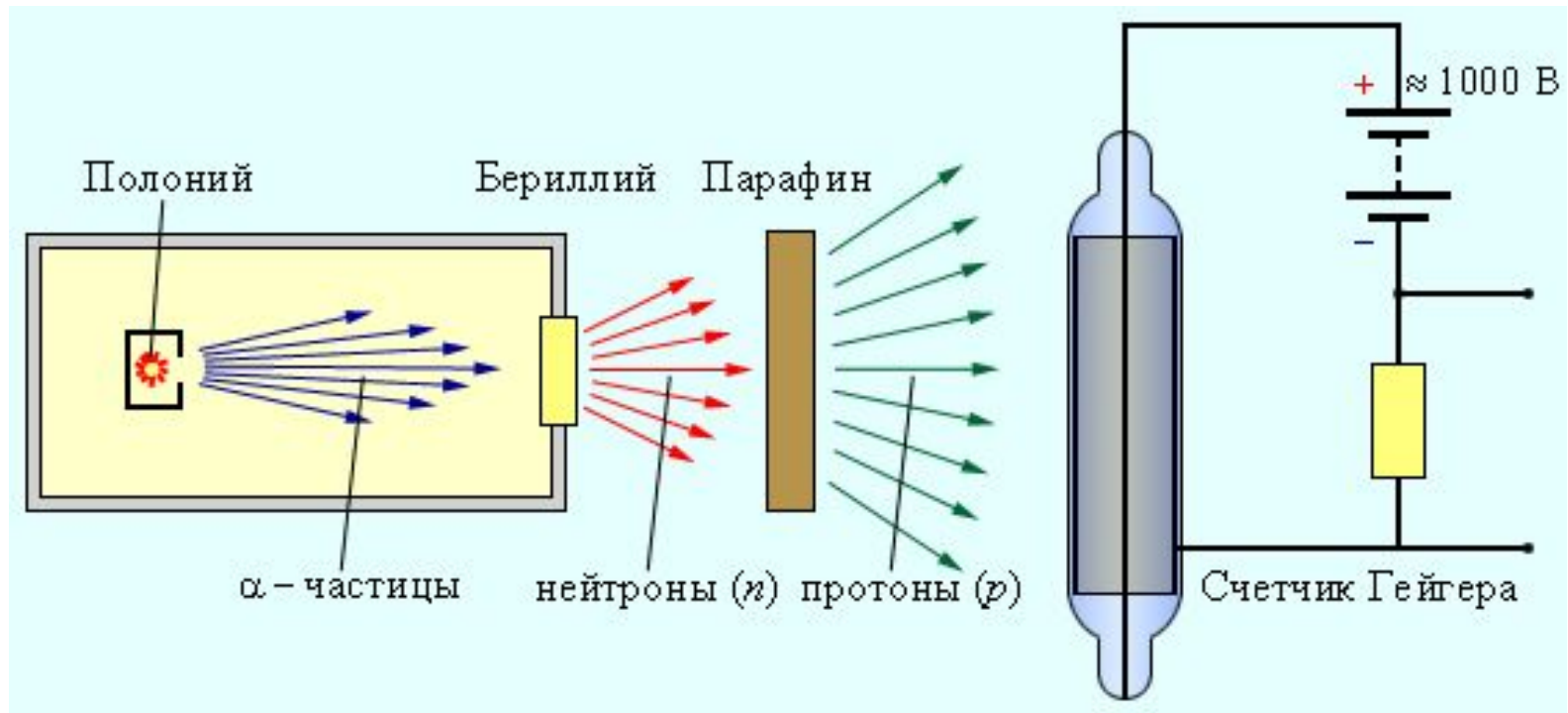


Схема установки Дж.Чедвика для обнаружения нейтронов

Нейтрон

- Ядерная реакция:

- Нейтрон, n

$$m_n = 1,67493 \cdot 10^{-27} \text{ кг} = \\ = 1,008665 \text{ а. е. м.}$$

$$= 1838,6 m_e$$

$$q_n = 0$$

- Нейтрон:

Участвует в
гравитационном и
ядерном (сильном)
взаимодействиях.

Протонно-нейтронная модель ядра

- *Д.Д.Иваненко, В.Гейзенберг – 1932 г.*
- *Z – число протонов в составе ядра равно порядковому номеру химического элемента в периодической системе Менделеева;*
- *N – число нейтронов в составе ядра атома данного химического элемента;*
- *$A = Z + N$ – массовое число ядра; суммарное количество протонов и нейтронов (называемых общим термином «нуклоны») в ядре.*
- *Ze – заряд ядра (Г. Мозли, 1913).*

Изотопы

- *Атомы химического элемента, отличающиеся друг от друга числом нейтронов в ядре, называются **изотопами**.*
- *У углерода – 2 стабильных изотопов, у кислорода – 3.*
- *Химические элементы в природных условиях обычно представляют собой смесь изотопов.*

Учебник, стр.47

– обычный водород

– дейтерий

– тритий

Протоны и нейтроны
принято называть
нуклонами.

Вопросы

**Почему в таблице Менделеева
относительная атомная масса всех
элементов выражена дробным числом?**

**Для чего применяются изотопы в науке и
технике?**

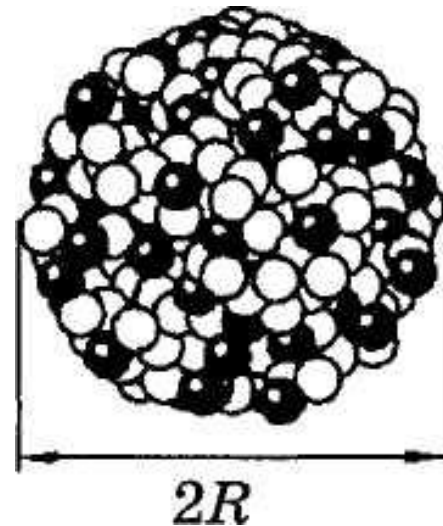
- **Опыт:** многие атомы являются устойчивыми.
- **Вопрос:** Что удерживает протоны и нейтроны в ядре?

Ядерные силы

- *Игорь Евгеньевич
Тамм, Хидеки Юкава*

Ядерное (сильное)
взаимодействие.

$$\rho_{\text{ядра}} = 2,5 \cdot 10^{14} \text{ Г/см}^3$$



$$R \sim A^{1/3}$$

Ядерные силы

Свойства:

- 1. На расстояниях порядка 10^{-13} см сильные взаимодействия соответствуют притяжению, при уменьшении расстояния – отталкиванию.
- 2. Независимы от наличия электрического заряда (свойство зарядовой независимости).
- 3. Взаимодействуют с ограниченным числом нуклонов (свойство насыщения).
- 4. Короткодействующие: быстро убывают, начиная с $r \approx 2,2 \cdot 10^{-15}$ м.

Сравнение фундаментальных взаимодействий

	Радиус действия	Относительная интенсивность.
Ядерное	10^{-15} м	1
Электромагнитное	∞	1/137
Слабое	10^{-13} м	
Гравитационное	∞	10^{-33}

Энергия связи

- При плавлении льда на 1 молекулу

$$W_{\text{св}} = 0,06 \text{ эВ}$$

- При парообразовании воды на 1 молекулу

$$W_{\text{св}} = 0,4 \text{ эВ}$$

- Для выбивания одного электрона из Na

$$W_{\text{св}} = 2,3 \text{ эВ}$$

- Для ионизации атома водорода

$$W_{\text{св}} = 13,6 \text{ эВ}$$

Энергия связи

- Для вырывания одного нуклона из ядра ^{238}U
7,5 МэВ

$$1 \text{ МэВ} = 10^6 \text{ эВ}$$

Энергия связи ядра равна минимальной энергии, которую необходимо затратить для полного расщепления ядра на отдельные частицы (нуклоны).

Дефект массы.

- **Опыт:** масса любого ядра $M_{\text{я}}$ всегда меньше суммы масс входящих в его состав протонов и нейтронов:

$$M_{\text{я}} < Zm_{\text{p}} + Nm_{\text{n}}.$$

- **Дефект массы:**

$$\Delta M = Zm_{\text{p}} + Nm_{\text{n}} - M_{\text{я}}$$

Энергия связи.

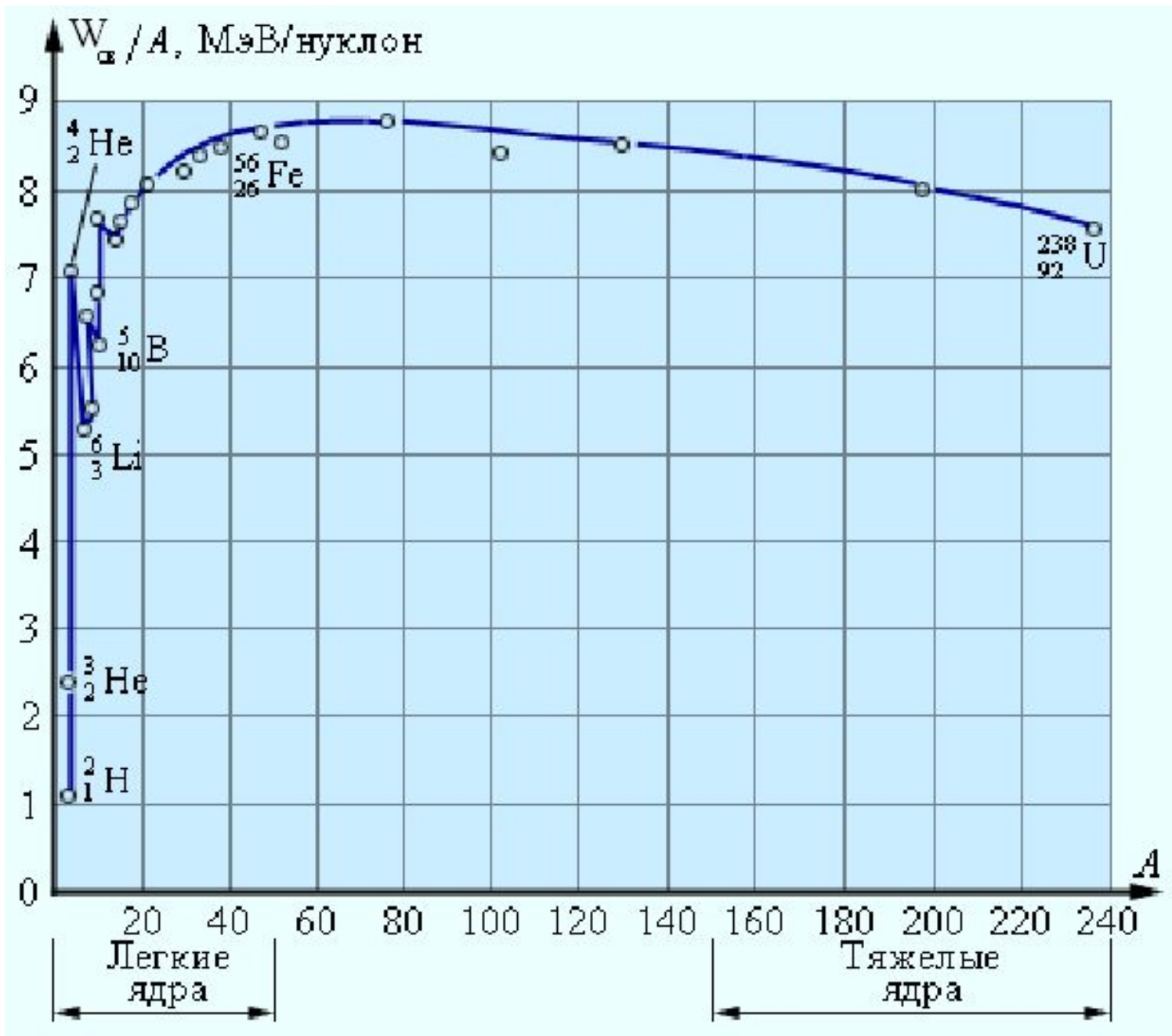
- Энергия связи:

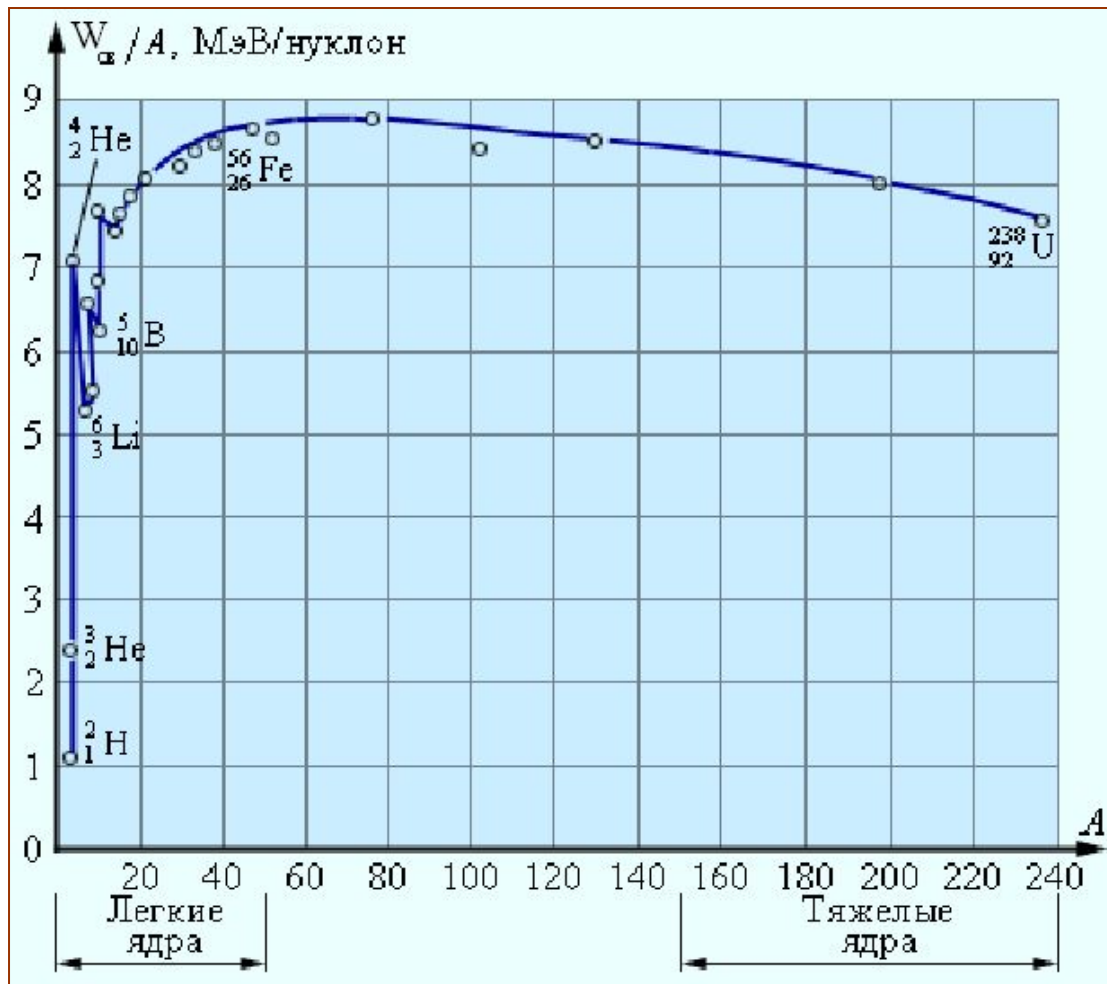
$$W_{св} = \Delta M c^2 = (Zm_p + Nm_n - M_{я})c^2.$$

- Удельная энергия связи:

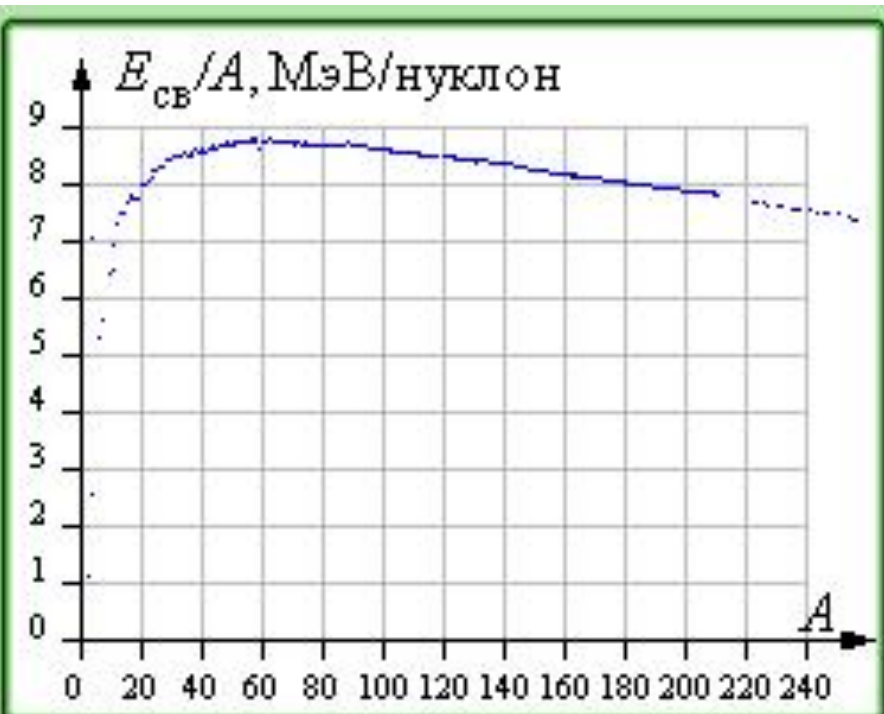
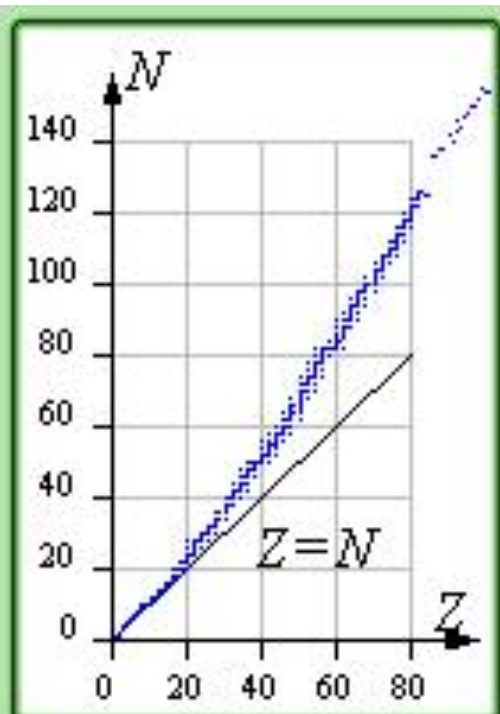
Примеры: учебник, стр. 50

График зависимости модуля удельной энергии связи от массового числа





При
синтезе
 (соединении)
легких ядер
 И
делении
тяжелых ядер
ЭНЕРГИЯ
ВЫДЕЛЯЕТСЯ



Ядро: ${}_{88}\text{Ra}^{144}$

$Z =$
 $N =$