

# Теория «волшебной» пули

---

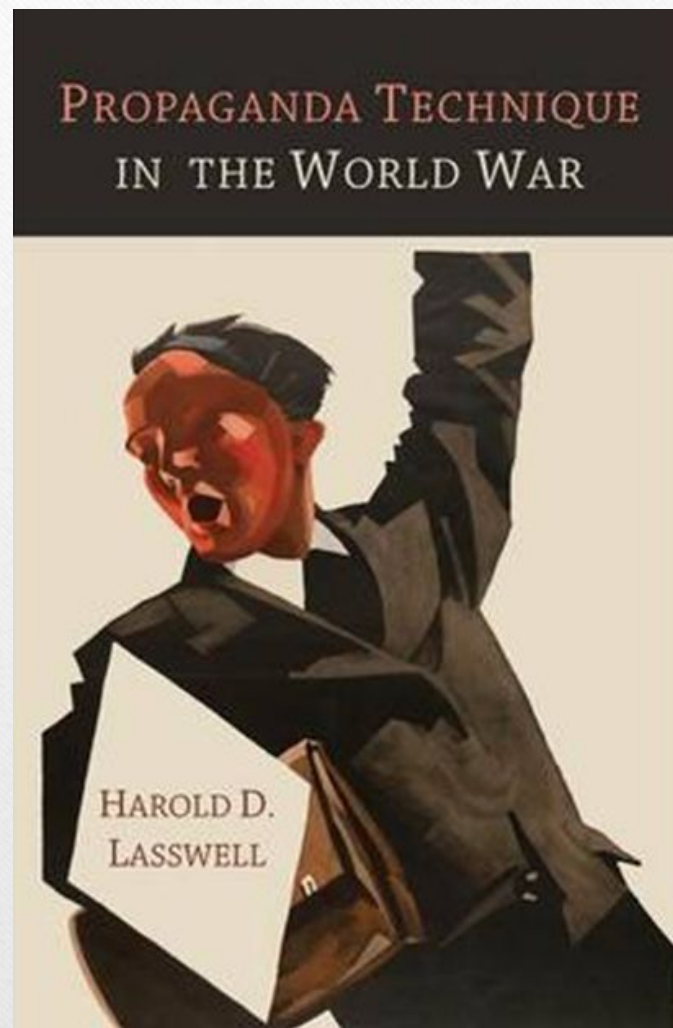


Одним из первых  
исследователей,  
изучавших массовую  
коммуникацию был  
**Гарольд Дуайт  
Лассуэлл**  
(1902-1978 гг.).



В 1927 г. была опубликована его работа «Propaganda technique in the World War» («Техника пропаганды в мировой войне»), в которой на примере военной пропаганды Первой мировой войны делались заключения о технологиях эффективного информационного воздействия.

Позднее, продолжая работать в данном направлении, Г. Лассуэлл предлагает теорию «волшебной пули» («magic bullet»).



Теория «волшебной пули»  
относится к  
бихевиористским теориям  
СМИ.

***Бихевиоризм*** - наука о  
поведении.

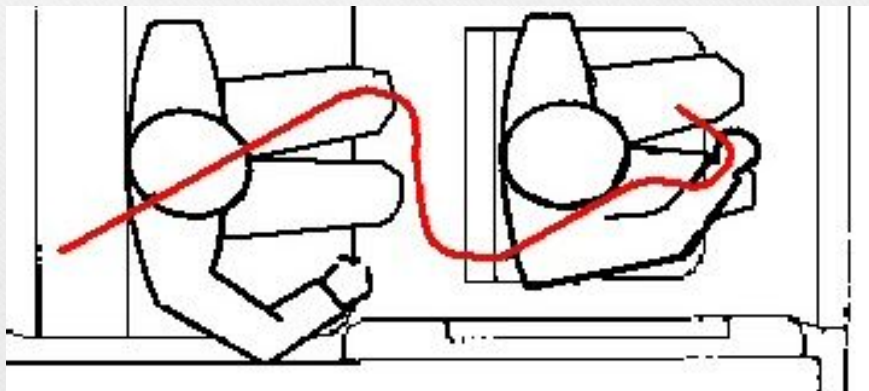
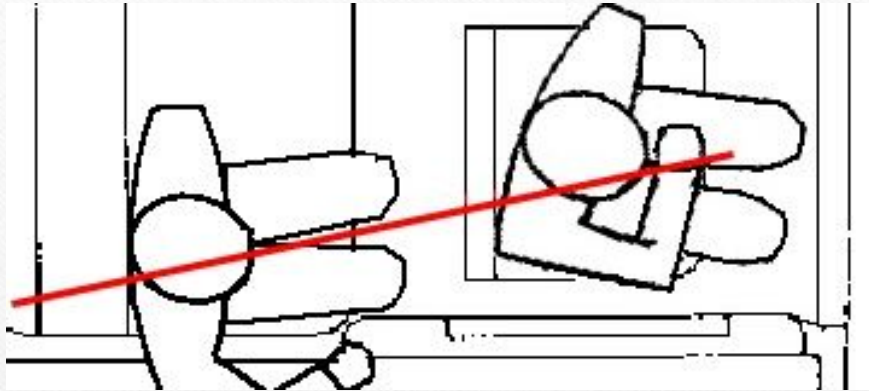
Важным термином  
бихевиоризма является  
«стимул».

***Стимул*** - это любое  
воздействие на организм со  
стороны среды.



**Джон Уотсон –  
основоположник бихевиоризма**





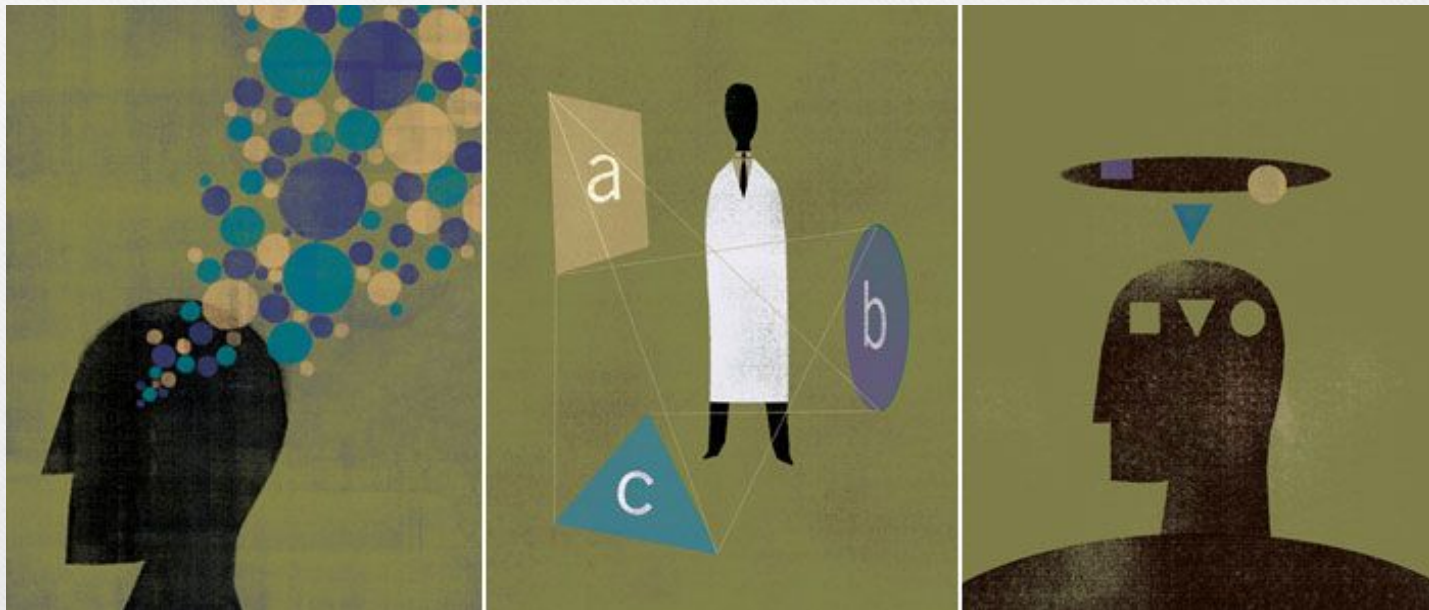
Данная теория носит такое название, потому что действие массовой коммуникации в обществе похоже на «волшебную пулю», которая всегда точно и безошибочно находит своего адресата.

Теория «волшебной пули» исходит из того, что в обществе массовая коммуникация выполняет функцию компенсации и замещения разрушенных социальных связей и в силу этого оказывает на каждого индивида ничем не опосредованное влияние, которому он не в состоянии противостоять. Индивиды не просто не в силах противостоять воздействию, но реагируют на него в общем одинаковым образом. Единая система стимулов порождает единую систему реакций  $\Rightarrow$  массовая коммуникация полностью подчиняет себе общество.





Соответственно влияние пропаганды носит всеобщий характер, т. к. в «атомарном» обществе пропагандистские сообщения, распространяемые с помощью каналов массовой коммуникации, фактически беспрепятственно оказывают влияние как на индивида, так и на окружающую его социальную среду. Из этого следует, что под влиянием стимулов люди действуют нужным коммуникатору образом.

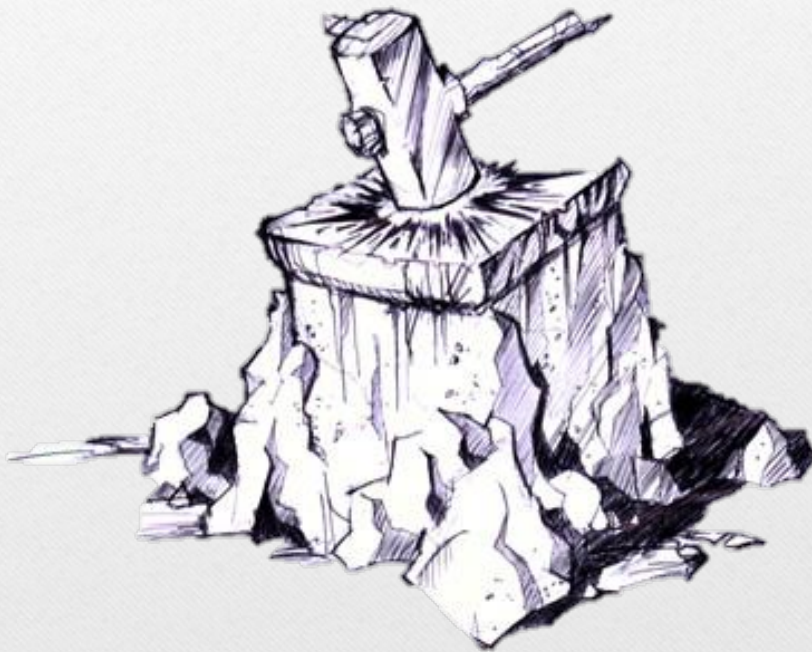


## Характеристики теории «волшебной пули»:

- ❖ сообщения СМИ одинаково воспринимаются всей аудиторией;
- ❖ сообщения СМИ вызывают неизбежную, немедленную и непосредственную реакцию;
- ❖ СМИ рассматриваются как инструмент убеждения, пропаганды;
- ❖ немедленность в передаче информации – ложное чувство срочности.



В основе теории «волшебной пули» лежали предположения, которые теперь отвергаются теоретиками.



Г. Лассуэлл, назвал средства массовой коммуникации «новыми молотом и наковальней социальной солидарности».

Позднее Г. Лассуэлл сам признал теорию «волшебной пули» ложной. Он сделал вывод, что пропаганда - это нечто больше, чем простое использование СМИ, чтобы лгать людям во имя контроля над ними. Ученый говорит о том, что людей необходимо постепенно готовить к принятию совершенно иных идей и поступков. У коммуникаторов должна быть детально разработанная стратегия длительной кампании, в ходе которой можно было бы осторожно внедрять, а потом культивировать новые идеи и образы. В отличие от понятий теории «волшебной пули», последующая теория Г. Лассуэлла предполагала длительный и крайне сложный процесс подготовки общества к нововведениям.



Сегодня теория «волшебной пули» подвергается значительной критике, однако именно она стала своеобразной отправной точкой для разработки новых подходов информационного воздействия в массовой коммуникации.

# Список использованной литературы

---

- ❖ Грачев М. Н. Политическая коммуникация: теоретические концепции, модели, векторы развития / М. Н. Грачев. – Москва : Прометей, 2004. – 328 с.
- ❖ Мозолин А. Исследования пропаганды в теориях массовой коммуникации / А. Мозолин // Исследовательский центр «Аналитик». – 02.10.2007. – 7 с.