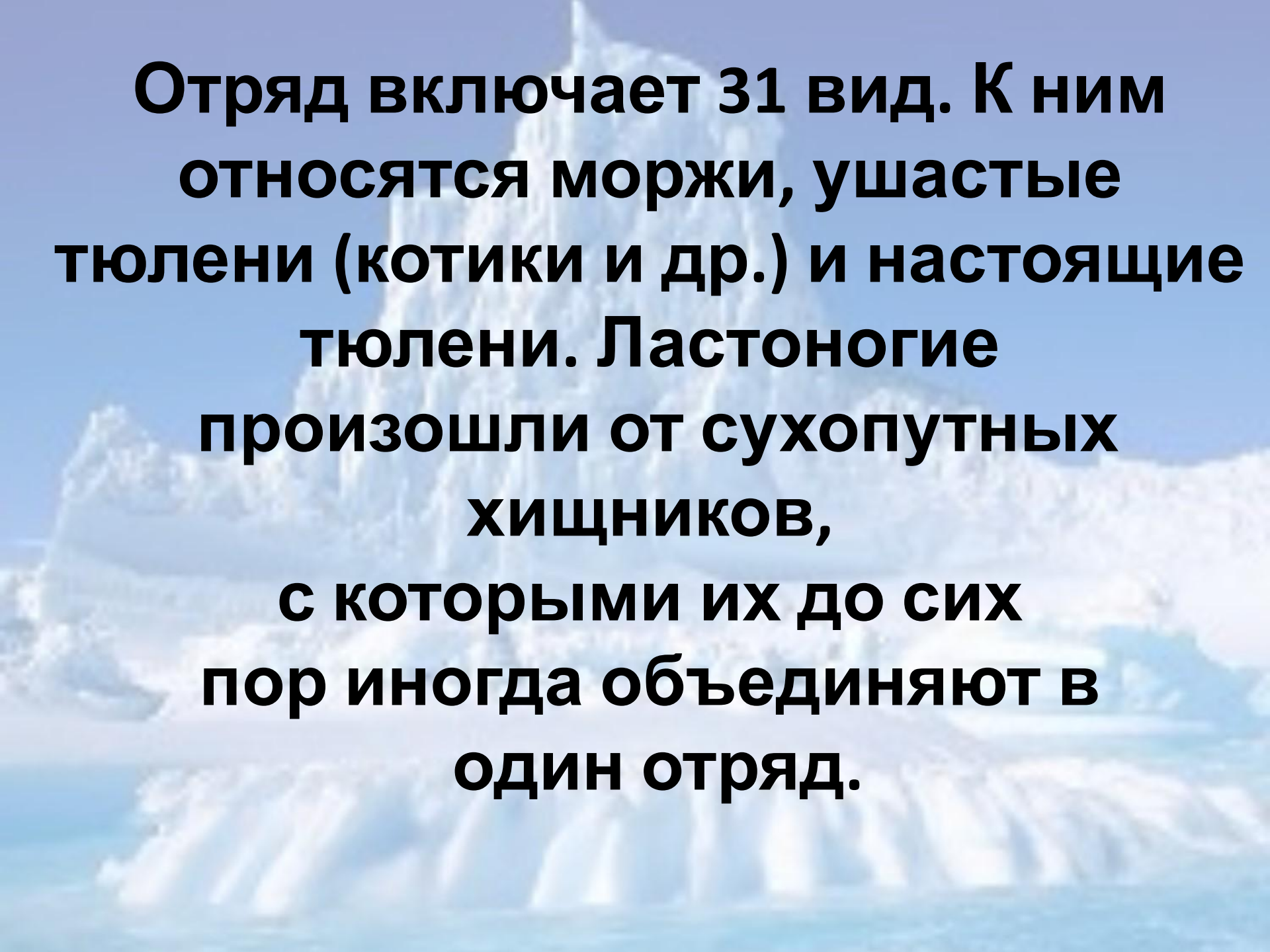


**Характерные
особенности
класса
Млекопитающих
Отряд ластоногие
(PINNIPEDIA)**

**Крупные млекопитающие,
приспособленные к длительному
пребыванию в воде (в морях и
некоторых больших озерах) и плохо
передвигающиеся на суше**





Отряд включает 31 вид. К ним относятся моржи, ушастые тюлени (котики и др.) и настоящие тюлени. Ластоногие произошли от сухопутных хищников, с которыми их до сих пор иногда объединяют в один отряд.

Белек
гренландского
тюленя



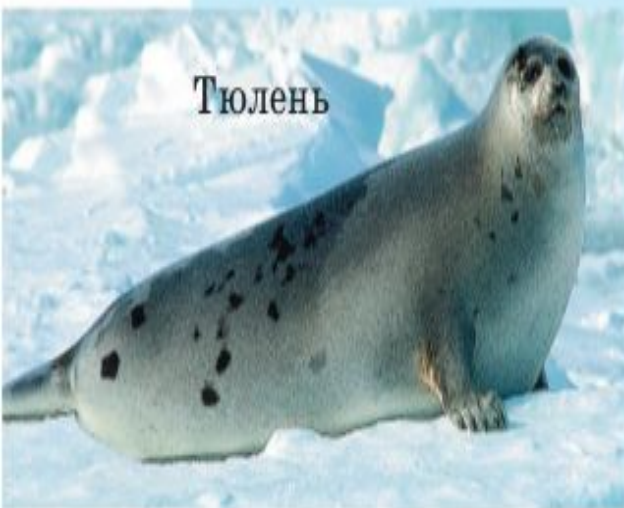
Морж



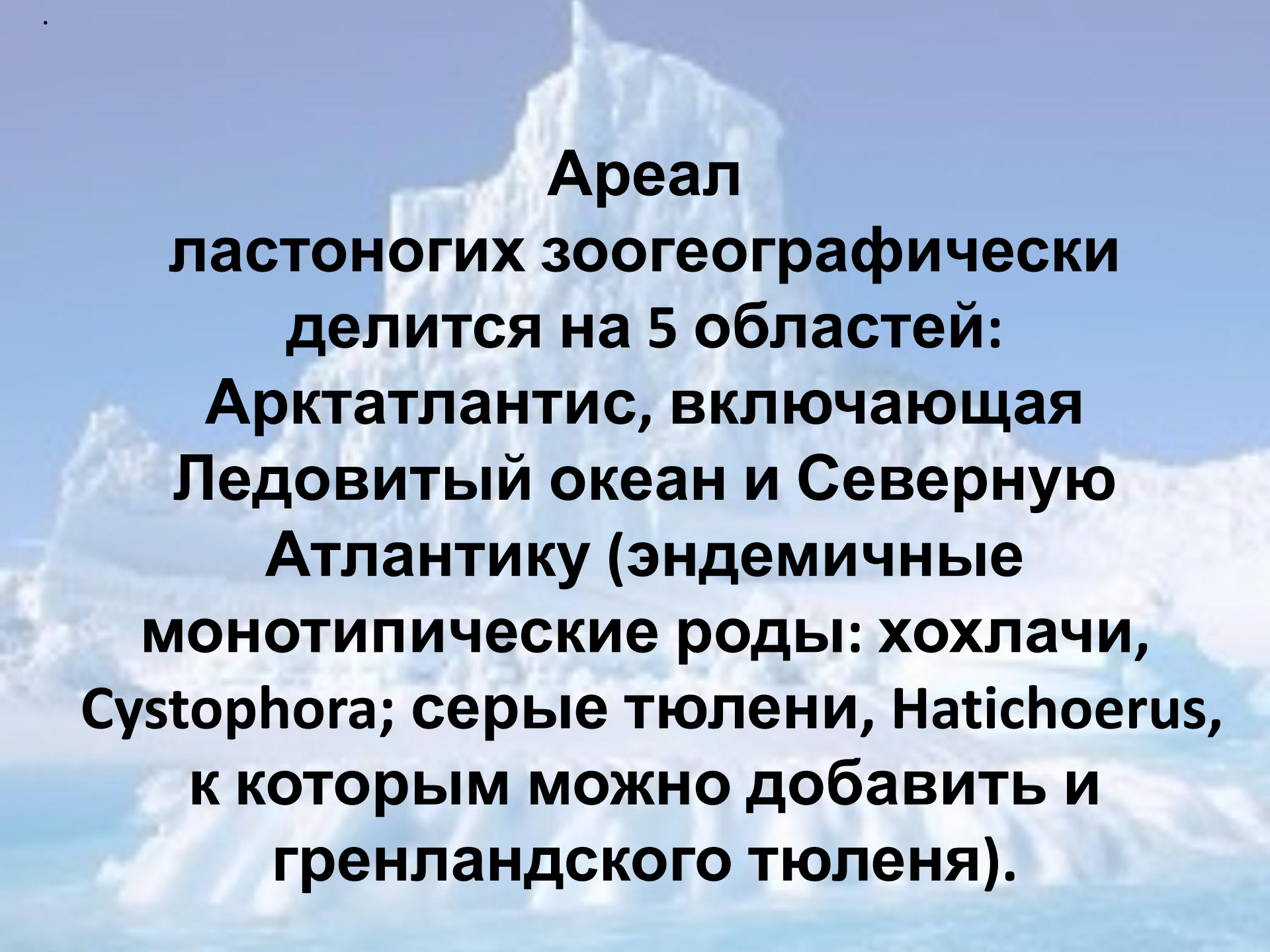
Морской лев



Тюлень



Обитают в разных климатических зонах - арктической и антарктической, бореальной и более южной, даже субтропической. Держатся в зависимости от сезона и стадами (нередко огромными и тесными), и небольшими разрозненными группами, и одиночками, и (короткий период) парами.



Ареал
ластоногих зоогеографически
делится на 5 областей:
Арктатлантик, включающая
Ледовитый океан и Северную
Атлантику (эндемичные
монотипические роды: хохлачи,
***Cystophora*; серые тюлени, *Naticoerus*,**
к которым можно добавить и
гренландского тюленя).

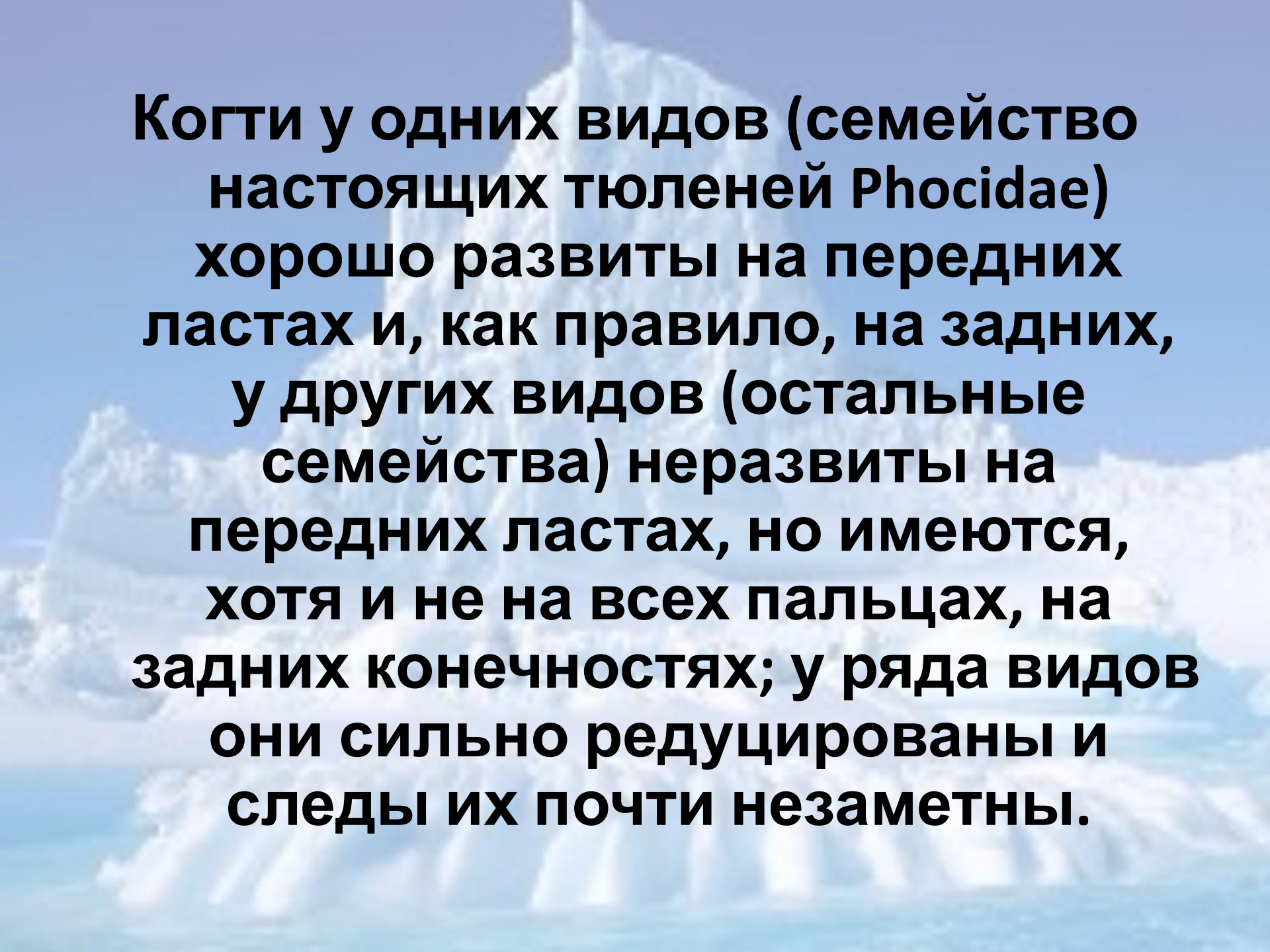
Отряд включает виды главным образом крупных млекопитающих, морфологически хорошо отграниченных от представителей других отрядов далеко зашедшими приспособлениями к водному образу жизни.

Тело более или менее веретеновидное, обтекаемой формы, суживающееся к обоим концам, с очень слабо развитым или даже



Передние и задние конечности преобразованы в веслообразные лопасти - ласты, выступающие из вальковатого туловища обычно лишь дистальными отделами и приспособленные для плавания. В гораздо меньшей степени и весьма неодинаково в разных семействах они выполняют функции опоры и передвижения по твердому субстрату. Передние и задние конечности пятипалые.






Когти у одних видов (семейство настоящих тюленей Phocidae) хорошо развиты на передних лапах и, как правило, на задних, у других видов (остальные семейства) неразвиты на передних лапах, но имеются, хотя и не на всех пальцах, на задних конечностях; у ряда видов они сильно редуцированы и следы их почти незаметны.

Пальцы кисти длинные, кисть внешне не расчленена на отдельные лучи, пальцы объединяются общим кожным покровом, как футляром, и плотно соединены друг с другом.

Таково же строение стопы. Когтевые фаланги кисти нередко слабо расширены и несколько вытянуты, с резко выраженными пазами когтевого ложа или без них (ушати и тигрши)



В запястье ладьевидная (scaphoideum), полулунная (lunatum) и центральная (centrale) кости слиты. Локтевая и лучевая укорочены, но вполне самостоятельны и не сливаются. Плечевая кость еще несколько более укорочена, но с сильно развитым дельтовидным гребнем; на ней в большинстве случаев имеется, но может и отсутствовать (причем даже у

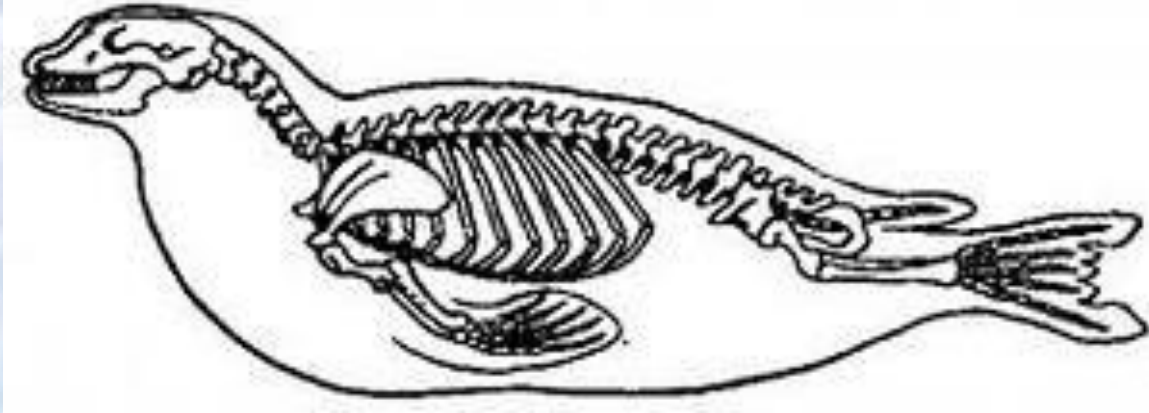


**Пальцы стопы сильно вытянуты; у
безухих же тюленей - в
особенности первый и пятый
(последние у них к тому же и
значительно расширены). Все
пальцы с толстой кожной
перепонкой, соединяющей их до
когтей**

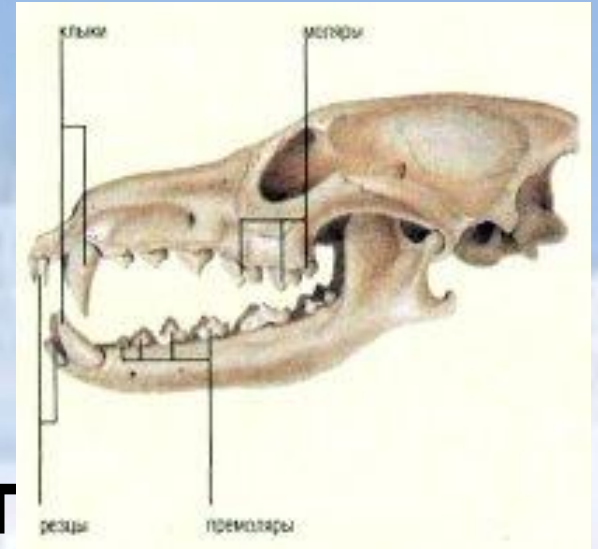
У безухих тюленей благодаря эластичности перепонки они способны сильно раздвигаться, отчего в растянутом состоянии создается широкая веерообразная поверхность с глубоким выемчатым ложем для когтей. Сочленовная поверхность астрагала у настоящих тюленей (Phocidae) имеет вид резко выпуклого гребня, у моржа (Odobenidae) слегка вогнута, у ушатых тюленей (Otariidae) седлообразна.

Кости голени относительно длинные; малая берцовая кость развита нормально, вполне самостоятельна, но в проксиальном эпифизе у взрослых сливается с большой берцовой костью. Бедро сильно укорочено, уплощено и расширено в дистальной части; третий вертел (трохантер) отсутствует; в большинстве случаев неразвит и второй.

**Грудных позвонков обычно 15,
поясничных 5, крестцовых 4,
количество хвостовых
изменчиво, варьирует от 15 до 8.
Позвоночник очень гибкий с
сильно развитыми
межпозвонковыми хрящами.**



Череп различен по форме и величине. В большинстве случаев он с более или менее выраженной уплощенностью верхней черепной коробки, сагиттальный гребень у большинства слабо выражен или отсутствует. Мозговая часть объемистая, лицевая обычно не длиннее мозговой, уже и ниже ее, хотя иногда ненамного (морж).



Глазницы в большинстве случаев очень расширены и широко сообщаются с височной ямой; скуловые дуги, за редкими исключениями, сильно раздвинуты в стороны, а межглазничное пространство у многих видов резко сужено. Костное небо не считать передне- и отверстий).



Слуховые пузыри у многих(Phocidae) сильно вздутые и округлые, у других более уплощенные и сложных очертаний. Слезная кость отсутствует. Алисфеноидный канал у настоящих тюленей (Phocidae) отсутствует.



Этмотурбинальные кости невелики, собраны в 5 складок, максиллотурбинальные обычно сильно развиты и заполняют собой большую часть носовой Суставной мыщелок нижн
полуцилиндрической формы с более или менее отчетливой



вогнутостью (седлообразностью) в средней части. Концевые фаланги крайних пальцев стопы более или



Размножение происходит на суше.

Ластоногие выходят

на лед или сушу

в основном

в период

размножения и

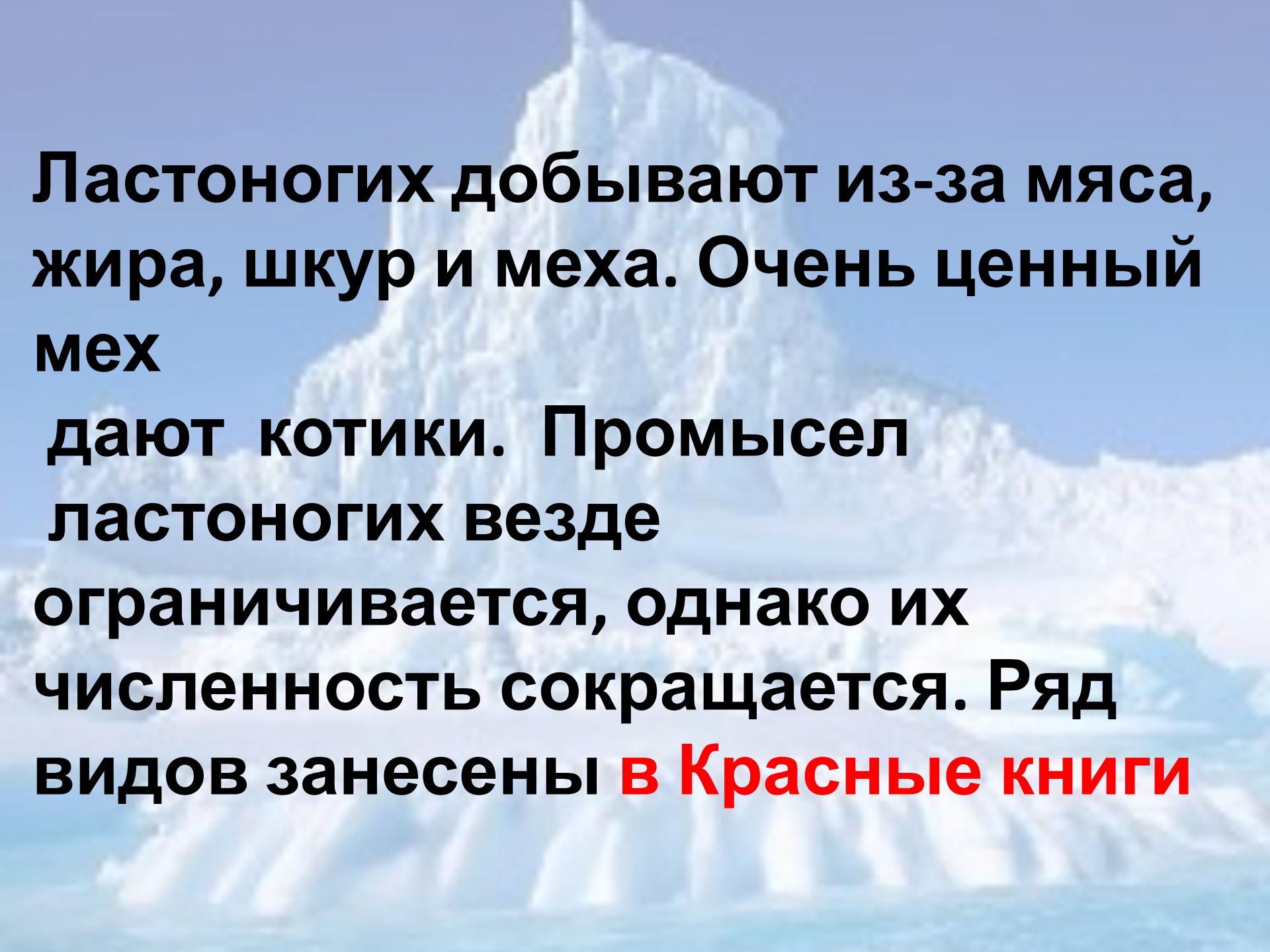
линьки.



В это время они живут стадами.

Детеныши рождаются, покрытые

густым мехом.



Ластоногих добывают из-за мяса, жира, шкур и меха. Очень ценный мех

дают котики. Промысел ластоногих везде ограничивается, однако их численность сокращается. Ряд видов занесены в Красные книги