

Флоренция – колыбель итальянского Возрождения.



«Это почти рай. Ничего представить нельзя лучше впечатления этого неба, воздуха и света. Здесь есть такое солнце и небо и такие — действительно уж чудеса искусства неслыханного и невообразимого», — писал Ф. М. Достоевский



Панорама Флоренции

• Баптистерий



Палаццо делла Синьории





• **Палаццо Веккио**



Площадь Синьории

Река Арно. Старый мост



Сады Боболи





Флорентийское чудо



•Купол собора Санта-Мария дель Фьоре (1296-1470)



Филиппо Брунеллески
1377 – 1446 гг.

Санта Мариа дель Фьоре



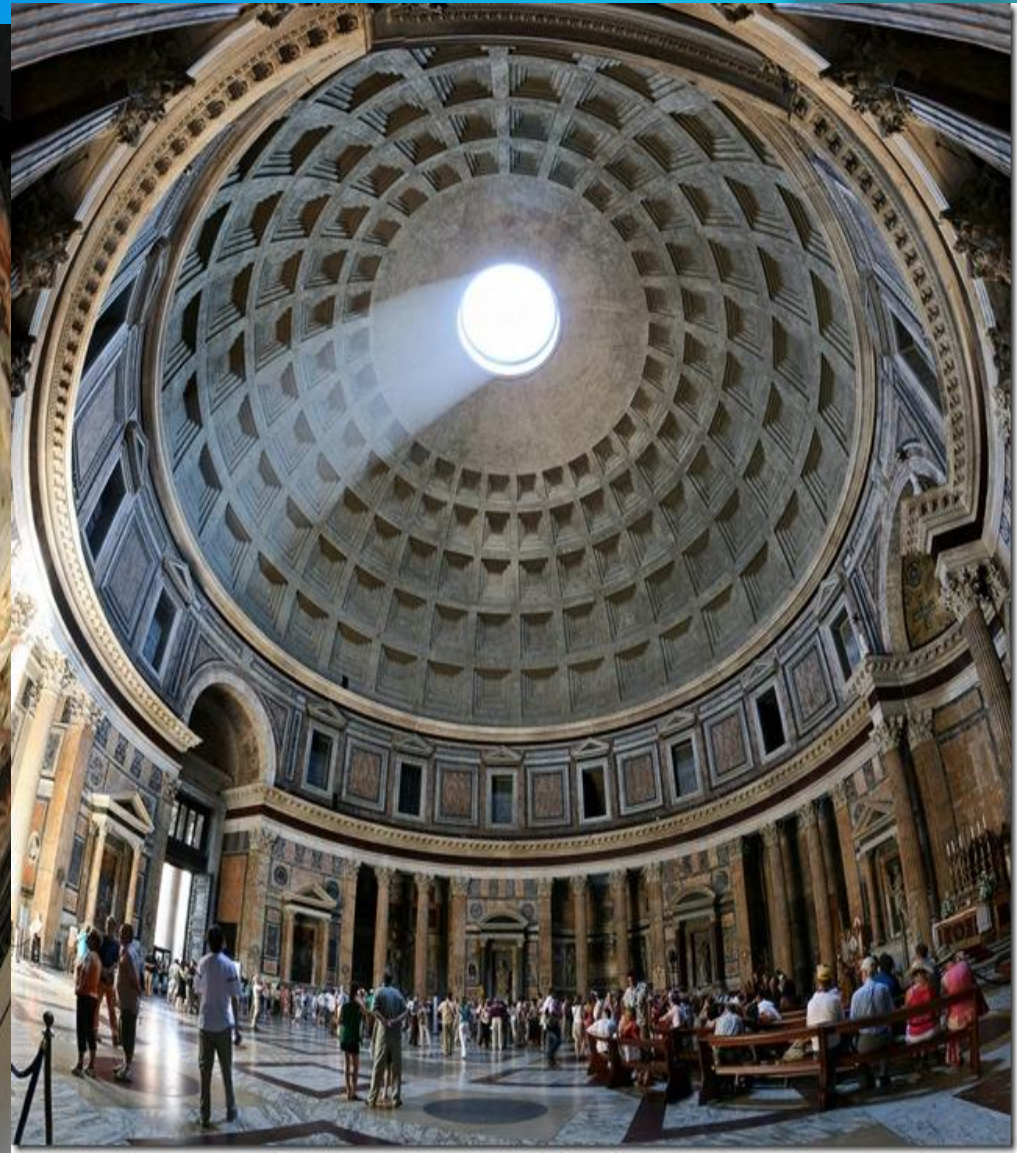


Брунеллески предложил сделать легкий 8-гранный купол из кирпича, который собирался бы из граней-«долей» и скреплялся вверху архитектурным фонарем, кроме того, он вызвался создать целый ряд машин для подъема наверх и работы на высоте. Купол (его высота составляет 42 м) был построен без опирающихся на землю лесов; он состоит из двух оболочек, связанных *нервюрами и горизонтальными кольцами*. Возвышаясь над городом, купол, с его устремленностью ввысь и гибким упругим контуром, определил характерный силуэт Флоренции, и самими современниками он мыслился символом новой эпохи — *Возрождения*.

Сравните архитектурные сооружения.



Найдите отличия и сходства



Вазари справедливо писал:

«Можно определенно утверждать, что древние не достигали в своих постройках такой высоты и не решались на такой риск, который бы заставил их соперничать с самим небом, как с ним, кажется, действительно соперничает флорентийский купол, ибо он так высок, что горы, окружающие Флоренцию, кажутся равными ему».

Воспитательный дом



Воспитательный дом. 1419 – 1444 гг. Флоренция



В здании воспитательного дома 1421-44 гг. Брунеллески вынес арочную галерею на фасад, связав здание с площадью, придав его облику монументальность и вместе с тем лёгкость и приветливость.

В 1419 г. Брунеллески начал постройку Воспитательного дома для младенцев, оставшихся без родителей ставшего фактически первой постройкой эпохи Возрождения в Италии. Воспитательный дом организован просто: аркады его лоджии раскрыты в сторону Пьяцца Сантиссима Аннунциата,— здание фактически является ее ажурной «стеной». Все архитектурные элементы ясно читаются, масштаб постройки не превышает человеческую меру, но согласован с ней.

Открытая лестница в 9 ступеней ведет во всю ширину здания к нижнему этажу, раскинувшемуся галереей из **9 полуциркульных арок**, которые покоятся на высоких **колоннах композитного ордера**.

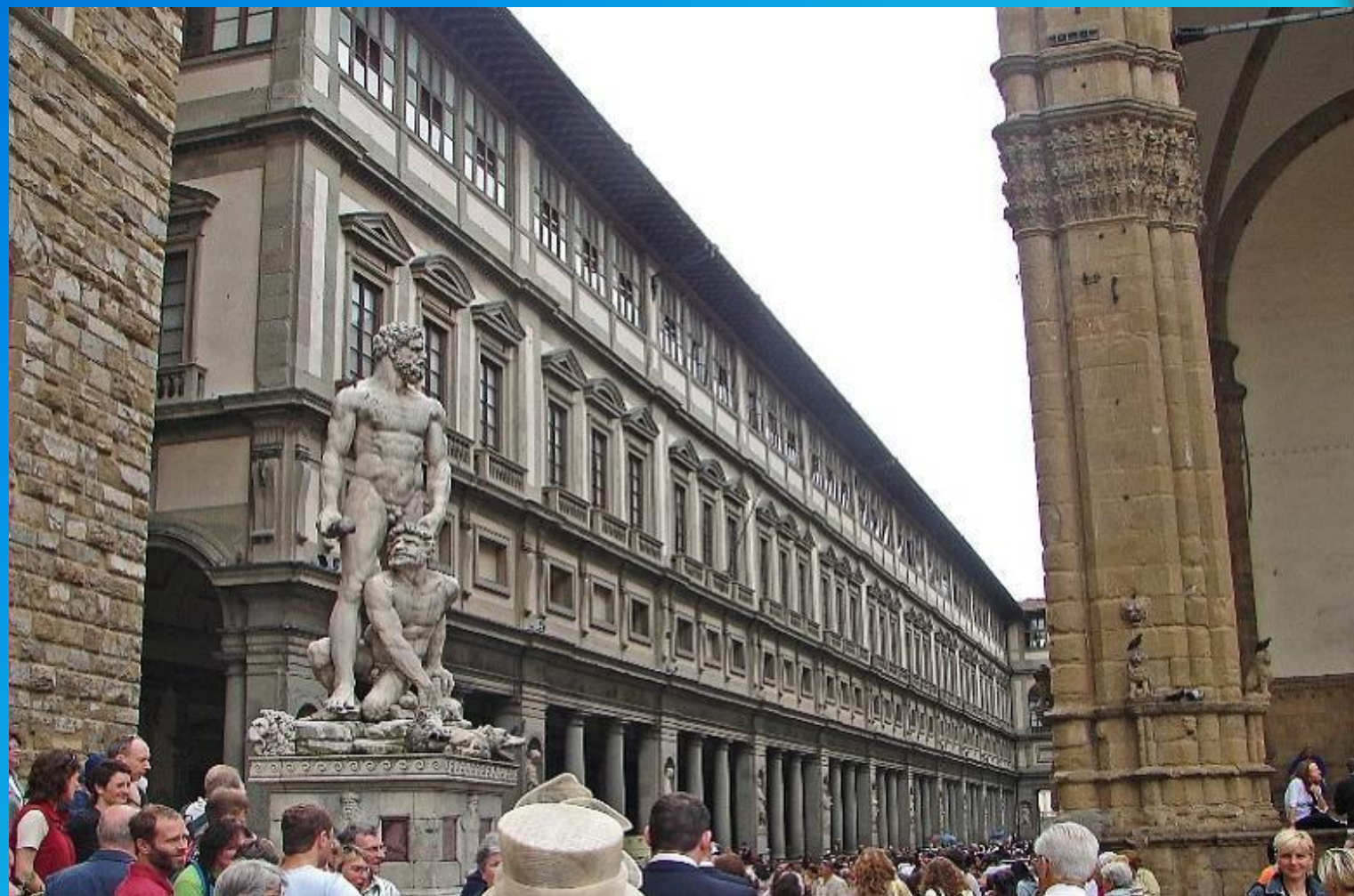
От **капителей** к задней стене галереи перекинуты **подпружные арки**, которые подхватываются консолями, украшенными капителями. По углам ряд колонн имеет **по пилястре**, над каждой из них покоится **архитрав**, который тянется над всеми арками. Между арками и архитравом которых укреплены **майоликовые медальоны** работы Делла Роббиа с изображением спеленатых младенцев (своей простой окраской — синим и белым — они делают ритм колонн спокойнее).



**Базилика Сан-Лоренцо.
Интерьер. Автор Ф.
Брунеллески. 1423г.**

В церкви Сан-Лоренцо Брунеллески впервые создал характерную для Ренессанса ясную и гармоничную центрическую купольную композицию, структура которой образно выражена заимствованной из античности ордерной системой. Квадратное в плане пространство перекрыто лёгким зонтичным куполом, лежащим на парусах. Сочетание монументальности и изящества, творческой свободы и научной обоснованности замыслов мастера определили большое влияние Брунеллески на последующее развитие архитектуры Возрождения.

Галерея Уффици





Донателло - ок. 1386-1466
(Донатто ди Никколо ди
Бетто Барди)

– первый скульптор эпохи Возрождения, отошедший от средневековых традиций. Он

положил начало скульптурному портрету. Возродил изображение обнаженного тела в скульптуре, создал первый светский памятник, новый тип надгробия, стал использовать в своих произведениях линейную

Памятник кондотьеру Гаттамелате

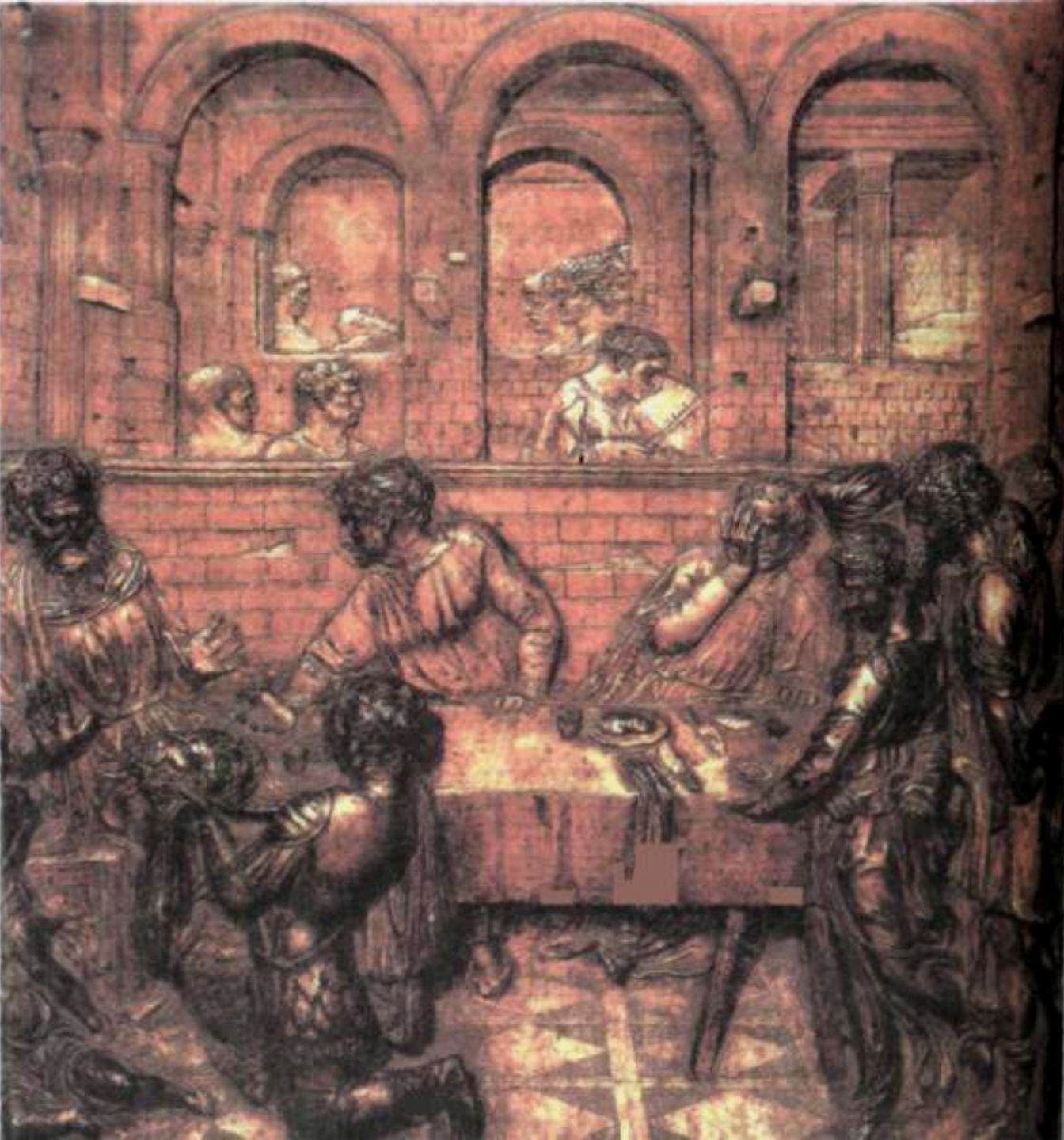




GENERAL GATTAMELATA
PADUA

В 1444 г. был призван в Падую для отлития из бронзы конной статуи кондотьера Венецианской республики. В 1444 г. был призван в Падую для отлития из бронзы конной статуи кондотьера Венецианской республики Гаттамелаты. Со времен древних римлян не было вылито в Италии ни одной подобной колоссальной статуи. Бронзовый памятник, увековечивший полководца Эразмо да Нарни по прозвищу Гаттамелата (переводится как «пятнистая кошка»), расположен на площади перед Собором св. Антония. Согласно средневековой традиции церковь признавала надгробные памятники, помещенные в соборе или на кладбище. Гаттамелатта похоронен в соборе, где ему поставлено надгробие, поэтому памятник на площади – первый светский монумент в искусстве нового времени. Бронзовая статуя (3,20 м высотой) возвышается на

восьмиметровом каменном постаменте. Латы, напоминающие римские, голова, обнаженная на античный манер – все это обращение к античной традиции. Донателло создает великолепный портрет, передающий яркие индивидуальные черты, в то же время – это типичный герой эпохи Возрождения, мужественный, уверенный в себе человек.



Донателло
Пир Ирода.
Рельеф. 1425—1427 г
г. Сиена



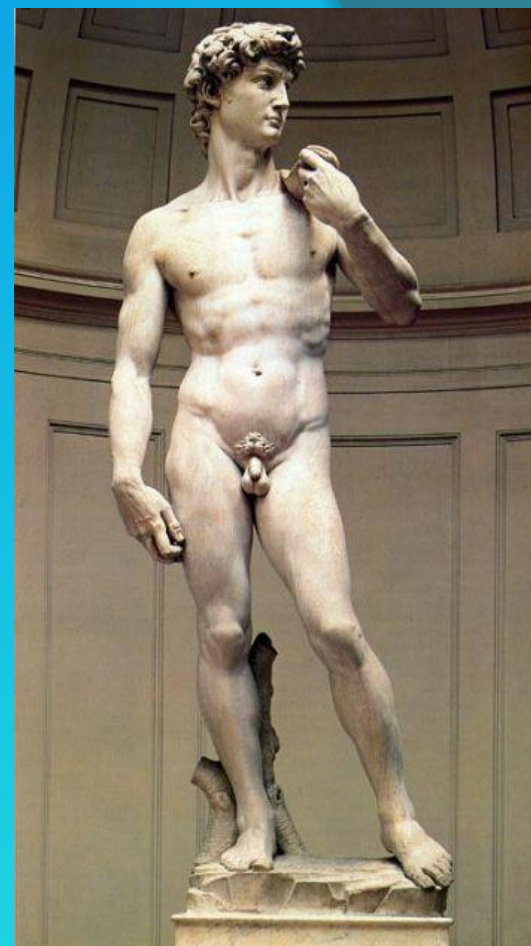
Бронзовая *статуя Давида* (ок. 1430–1433, Национальный музей, Флоренция) создана Донателло под влиянием античных образцов. Впервые в искусстве Ренессанса скульптор показывает обнаженное мужское тело, так как это делали мастера античного мира. Обнаженный Давид (1,58 м) стоит в несколько расслабленной позе, глядя вниз, на голове пастушеская шляпа, увенчанная лавровым венком. Перед нами предстает мальчик с гибкой фигурой в несколько самоуверенной позе, в правой руке он держит меч, а ногой попирает отрубленную голову Голиафа. Статуя Давида, созданная как навершие фонтана, который стоял во дворе дворца Медичи, была обозрима со всех сторон. Это еще одно новшество, введенное Донателло. Прежде вся скульптура Средних веков и раннего Возрождения устанавливалась на фоне стены, поэтому была рассчитана на одну точку зрения.



«Давид» Донателло
(1430–1432; бронза;
Флоренция, Музей
Барджелло)



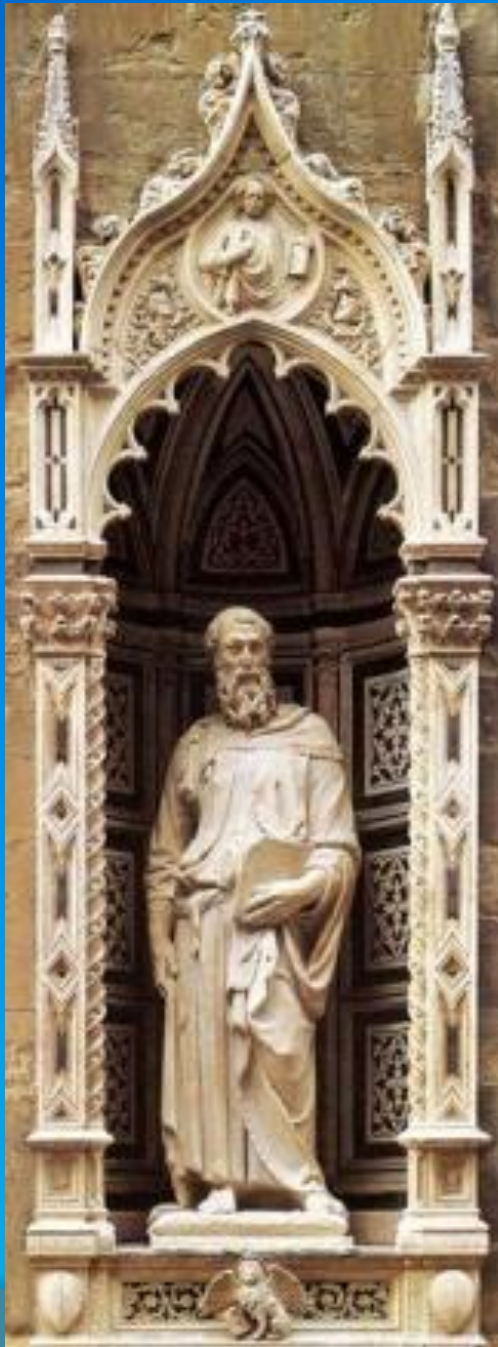
«Давид» Вероккьо
(1473 – 1475); бронза;
Флоренция, Музей
Барджелло)



«Давид»
Микеланджело (1501 –
1504. Мрамор.
Флоренция. Академия
искусств)

Донателло.
Святой
Георгий





В 1411–1412 он создает мраморную *статую Св. Марка* (Музей собора, Флоренция) для церкви Ор Сан Микеле, исполненную для одной из наружных ниш церкви. Это первое истинно ренессансное произведение скульптуры. Впервые в истории Возрождения Донателло решил проблему устойчивости фигуры. Он использовал **хиазм** – это постановка тела, при которой вся тяжесть тела приходится на одну ногу, а другая слегка отставлена в сторону и согнута в колене.



Статуя Иоанна в музее
Барджелло.

Отличительная черта
Донателло состоит в том, что
он с таким же искусством
воображал силу, энергию,
как и грацию, милость.



Скульптурная группа *Юдифь, отсекающая голову Олоферну* (ок. 1455–1460).

Автор создает свободно стоящую скульптуру, не связанную со стеной здания. Голова Юдифи – одно из прекрасных творений раннего Возрождения. Показан момент, когда Юдифь заносит меч, чтобы нанести последний удар. Однако рука Юдифи, держащая меч, лишена силы. Несмотря на героический поступок, совершаемый Юдифью, ее образ оказался бессильным, надломленным. Скульптура была создана как на вершине фонтана во дворце Медичи, в 1495 после изгнания Медичи из Флоренции была поставлена перед входом в палаццо Веккио.



Образцом позднего стиля Донателло является *статуя Магдалины* (1453–1455, Музей собора, Флоренция).

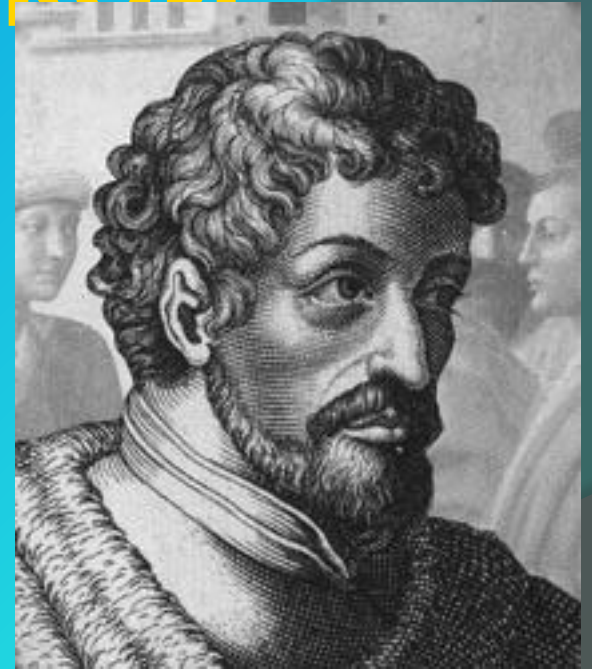
Выполненная из дерева, и с 1500 установленная в Баптистерии Собора Санта Мария Дель.

Автор показывает изнуренную, обезображенную лишениями старуху, чье лицо потрясает своей экспрессией. Мрачное и тревожное настроение, тема старости и страданий звучит в этой скульптуре.

Мазаччо – итальянский живописец флорентийской

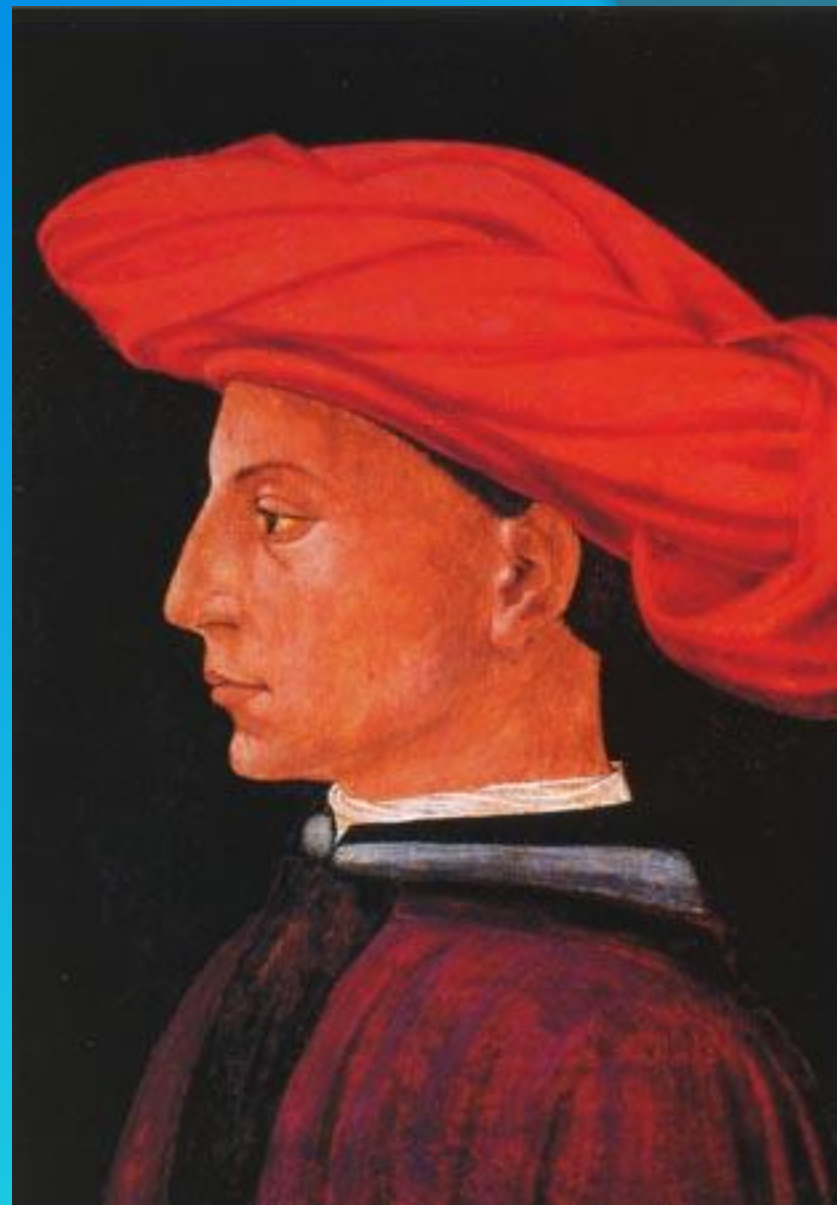
школы

*Автопортрет.
Фрагмент фрески в
церкви
Санта Мариа дель
Кармине*





*«Изгнание из рая»
Фреска в капелле
Бранкаччи*



*Портрет молодого
человека
в красном тюрбане*

елами и
И.
о Петра



Манера художника выглядит здесь еще не вполне устоявшейся, однако вполне узнаваемой и - главное - индивидуальной. Четко прослеживается стремление уйти в этой работе от элегантного, но холодного готического стиля в сторону живой, натуралистической манеры Раннего Возрождения. Наиболее вероятным кандидатом на роль заказчика считают Ванни Кастеллани. Эмблемой Ванни были два скрещенных епископских посоха - деталь, многократно повторяющаяся здесь на фигурах святых. Все изображенные на алтарном образе святые тесно



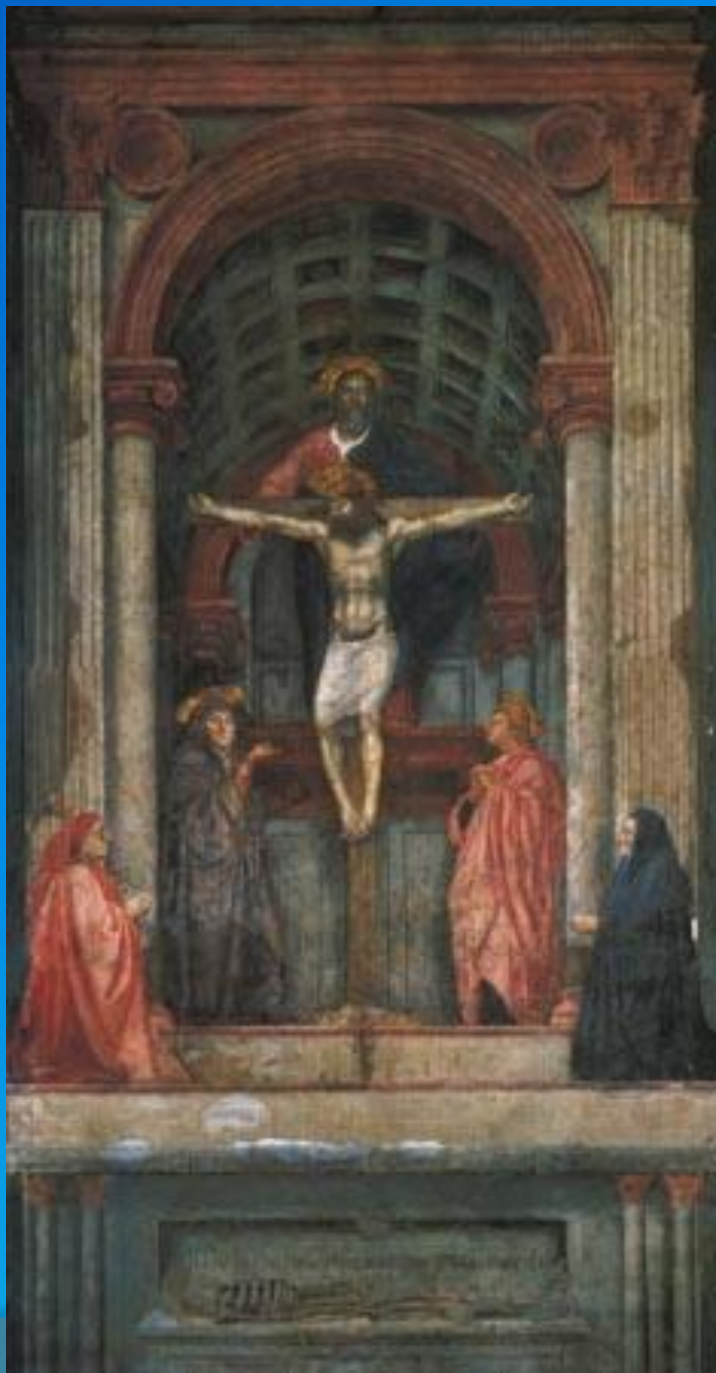
**Поклонение волхвов.
1426**



Полиптих (состоящий из большого количества панелей алтарный образ), написанный в 1426 году для церкви Санта Мариа дель Кармине в Пизе, - это единственная подтвержденная документами работа Мазаччо. Полиптих был заказан нотариусом Джулиана ди Колино дельи Скарси для церкви своего небесного покровителя, святого Юлиана. Наиболее известные среди сохранившихся фрагментов полиптиха картины - "Распятие" и "Распятие Петра и обезглавливание Иоанна Крестителя"



Вполне возможно, что работа над созданием алтарного образа была начата Мазаччо, а после его смерти продолжена и доведена до конца Мазолино.



Мазаччо представляет образ *Троицы* так, как это было принято в традиции Ренессанса, где Бог-Отец изображался в виде седобородого патриарха, сидящего на престоле позади и над распятым Сыном, поддерживая Его крест вытянутыми руками. Над головой Христа в виде голубя парил Святой Дух. Такой образ, известный как *Престол Искупления или Престол Спасения*, получил широкое распространение во флорентийской живописи XIV века. Однако шедевр Мазаччо отличается некоторыми особенностями. **Во-первых**, никто прежде не создавал столь монументальный по размеру образ. **Во-вторых**, Мазаччо написал Бога-Отца стоящим, чем, возможно, хотел приблизить к нему священника, служащего мессу и совершающего евхаристию.



*Посещение
родильницы.*



Образ святого Андрея

был помещен в полиптихе справа от Распятия. Здесь для большего ощущения телесности Мазаччо использует яркий колорит, передает игру светотени. Крест художник пишет, следуя законам перспективы.



Считается, что изображение **святого Павла** было расположено в полиптихе слева от Распятия. Изображение апостола в полной мере демонстрирует талант Мазаччо реалистично передавать человеческое тело. Под одеянием святого отчетливо проступает правильное анатомическое строение.



*На этой панели, расположенной
правой части пределлы, изображена
сцена убийства святым Юлианом
своих родителей.*



Младенец Иисус облизывает свои испачканные виноградным соком пальцы - в данном случае этот сок символизирует вино причастия и кровь, которую прольет Спаситель на кресте.

*Мадонна с младенцем и ангелами,
1426. Национальная галерея.
Лондон*

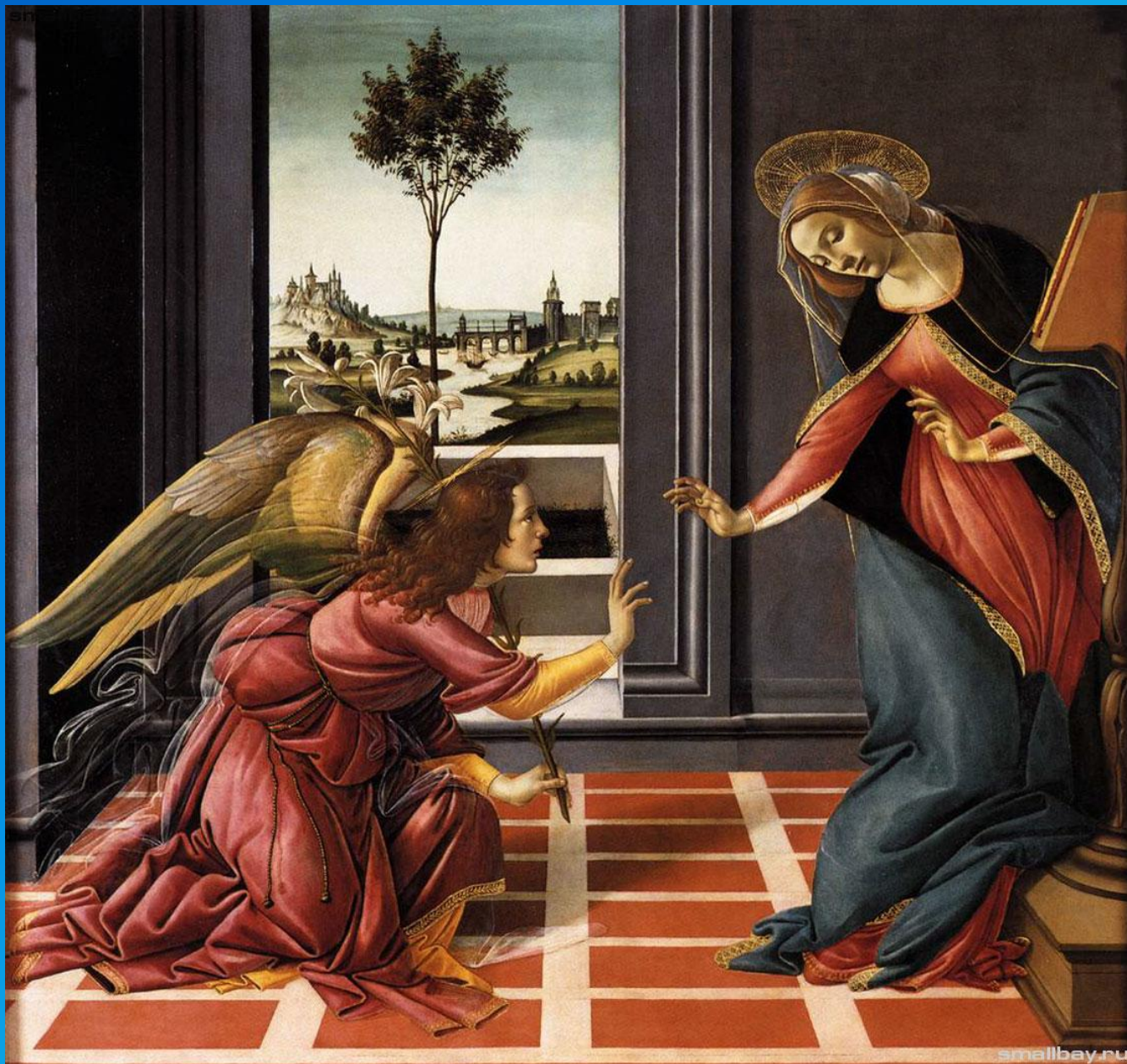


К образу Мадонны с Младенцем Мазаччо обращался неоднократно. Например, этому образу художник уделил главную роль, изобразив его на центральной панели триптиха в церкви Сан Джовенале. Это "Мадонна Кассини», которую называют также "Щекочущей Мадонной", поскольку Богородица изображена здесь щекочущей маленького Иисуса под подбородком.

Сандро Боттичелли



Боттичелли Сандро [собственно Алессандро ди Мариано Филиппеи,] (1445, Флоренция — 17 мая 1510, Флоренция), итальянский живописец эпохи *Раннего Возрождения*, представитель флорентийской школы. *Сандро Боттичелли* — один из самых ярких художников итальянского Ренессанса.



Благовещение
Честелло
1489-1490



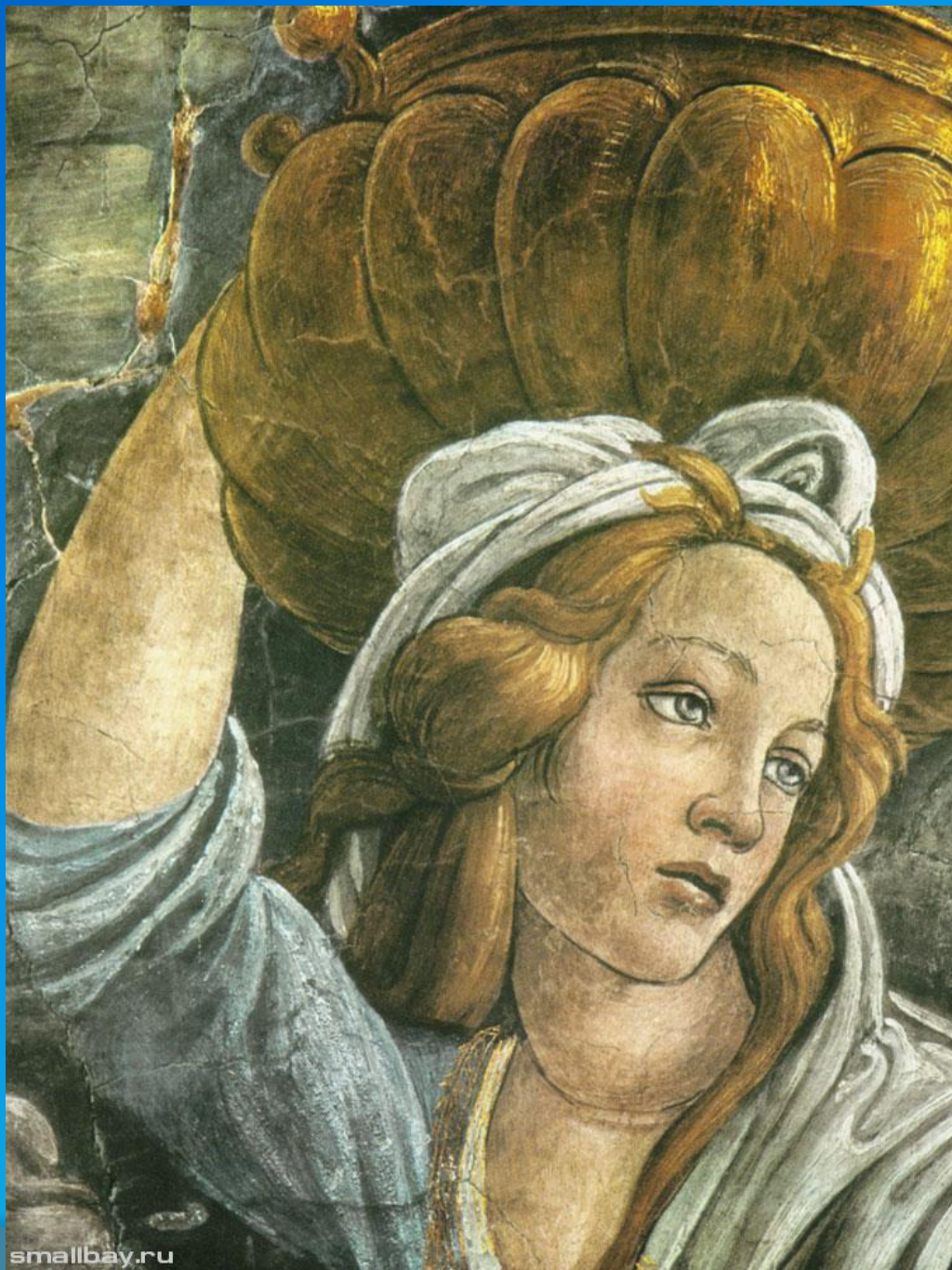
Афина Паллада и
Кентавр, 1482
Галерея Уффици,
Флоренция



Венера, 1482



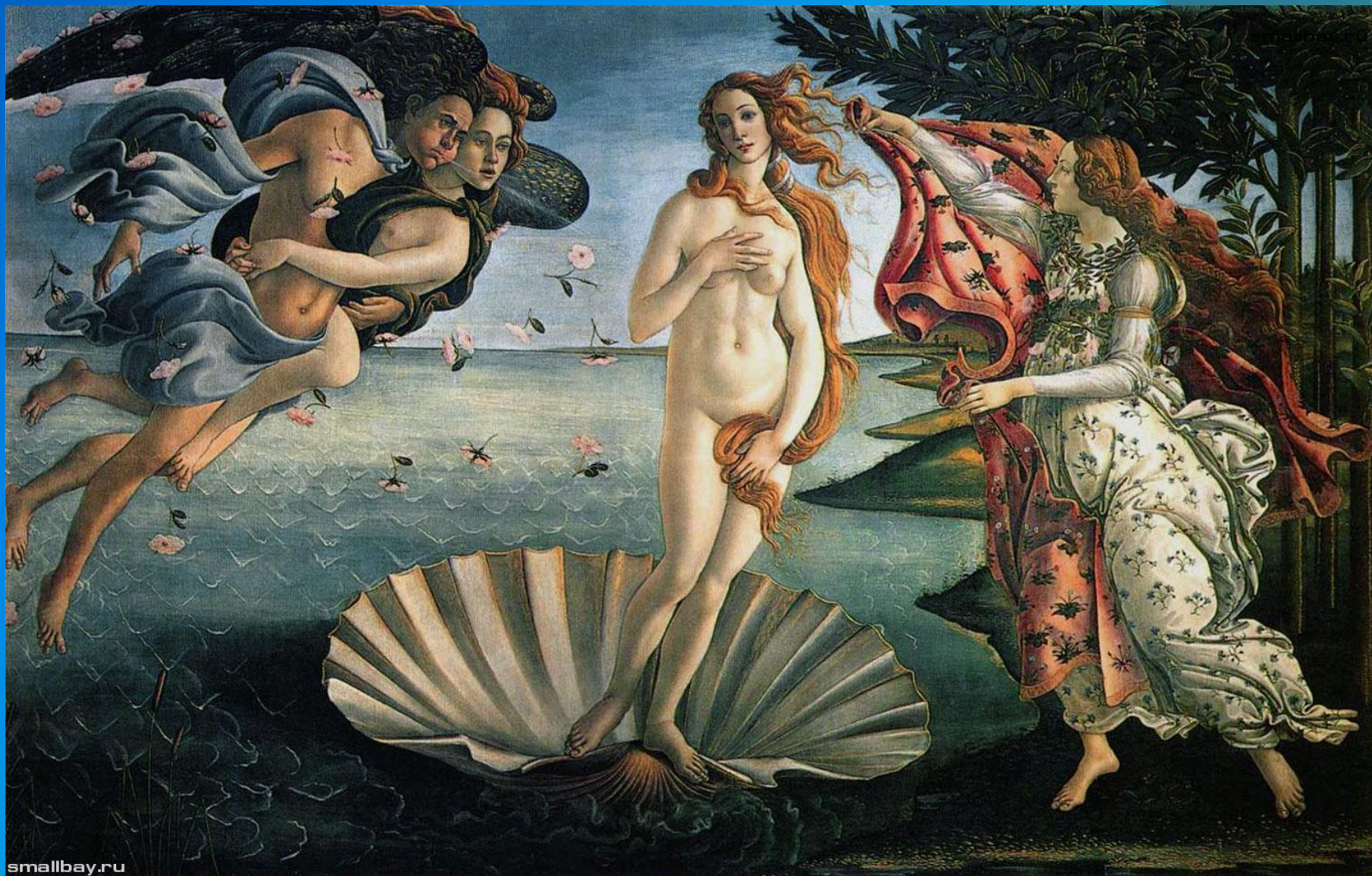
*Афина Паллада,
1482*



Дочь Иофора,
1482



**Сатир
проказник
,1483**



Рождение Венеры, 1482
Галерея Уффици, Флоренция



smallbay.ru

Весна, 1477-1478. Галерея Уффици, Флоренция

С конца 1470-х годов, после сближения Боттичелли с двором правителей Флоренции Медичи и кругом флорентийских гуманистов, в его творчестве усиливаются черты аристократизма и утонченности, появляются картины на античные и аллегорические темы, в которых чувственные языческие образы проникнуты возвышенной и вместе с тем поэтической, лирической одухотворенностью (“Весна”, около 1477–1478, “Рождение Венеры”, около 1482–1483, – обе в Уффици).

Одушевленность ландшафта, хрупкая красота фигур, музыкальность легких, трепетных линий, прозрачность изысканных, словно сотканных из рефлексов красок создают в них атмосферу мечтательности и легкой грусти.



Флора, 1478

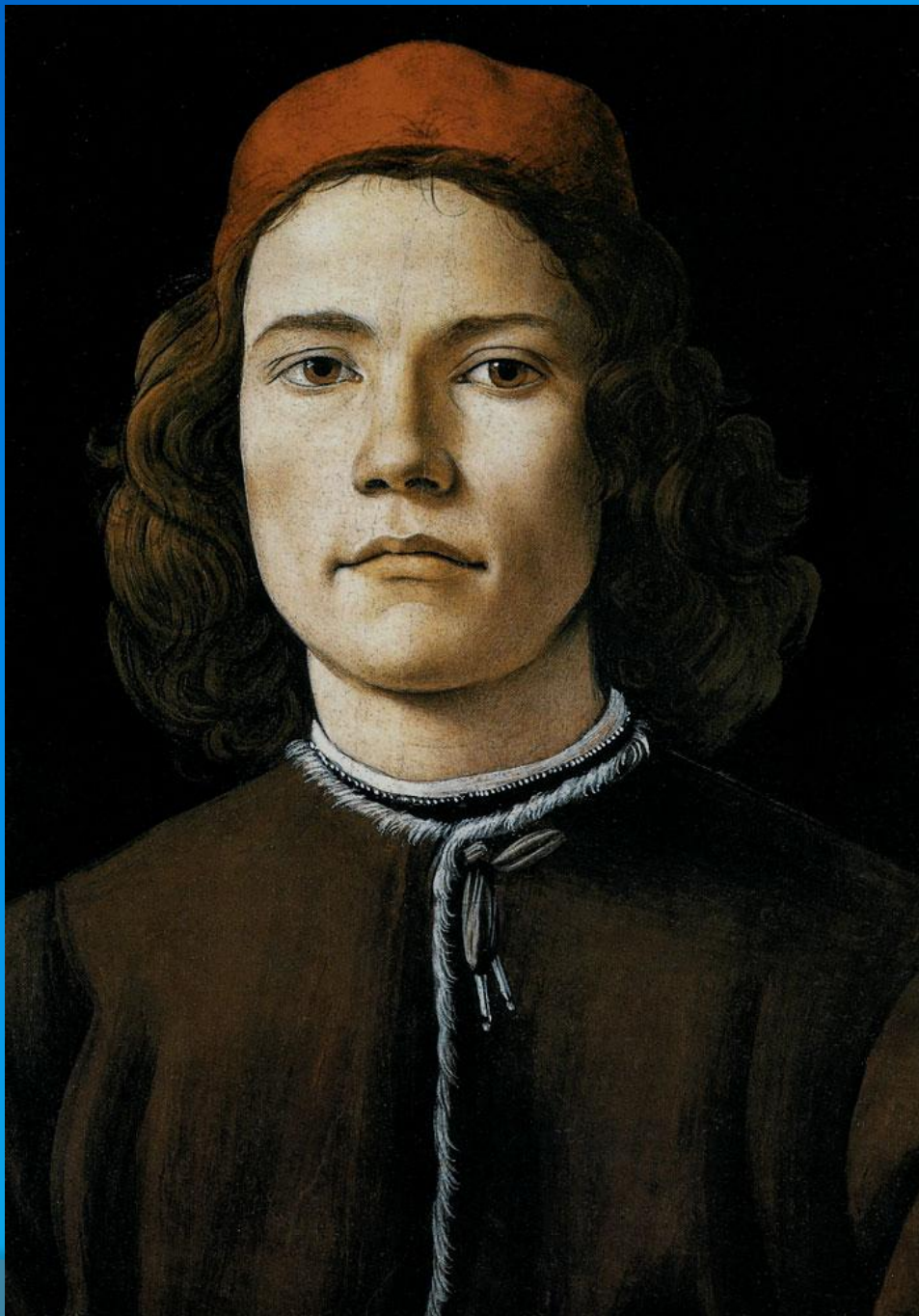


Венера и Марс, 1482-1483

*Мадонна Барди,
1484-1485*

*Волшебная грация,
красота, богатство
воображения и
блестящее
исполнение, присущие
картинам на
мифологические
темы.*





*Портрет молодого
человека,
1483*



*Портрет мужчины
с медалью, 1474*



**Портрет Симонетты
Веспучи, 1480
Государственный
музей, Берлин**



*Мадонна с книгой,
1480-е
Музей Польди-
Пеццоли, Милан*

Черты искусства Боттичелли:

- определенные типы лиц (в повороте в три четверти), декоративность и орнаментальность рисунка драпировок, рук, склонность к детализации и мягком высветленном колорите, в его «восковом» свечении.

- применение охристых теней для передачи телесного цвета — прием, который стал приметной чертой его стиля.

Ранним работам свойственны ясное построение пространства, четкая светотеневая лепка, интерес к бытовым деталям. Острота эмоциональной выразительности, легкость линии и ренессансная ясность образов.

Вплоть до 19 века его имя фактически было забыто для истории искусства. В 19 в. в Боттичелли увидели родственное предпочтениям своей эпохи — *душевную грацию и меланхолию, «симпатию к человечеству в его неустойчивых состояниях», черты болезненности и декаданса.* Следующее поколение исследователей живописи Боттичелли в первых десятилетиях XX века, различило в ней иное — *умение передать пластику и пропорции фигуры* — то есть приметы энергичного языка, характерного для искусства раннего Ренессанса. Перед нами довольно разные оценки. Что же определяет искусство Боттичелли? XX век много сделал для того, чтобы приблизиться к его пониманию. Картины мастера органично включили в контекст его времени, связав с художественной жизнью, литературой и гуманистическими представлениями Флоренции. *Живопись Боттичелли, притягательная и загадочная, созвучна мировоззрению не только эпохи раннего ренессанса, но и нашего времени.*

Первичная проверка знаний



«Рождение Венеры»
Боттичелли

«Давид» Вероккьо

Собор Санта – Мария
дель Фьоре

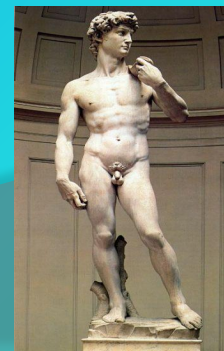
«Давид» Донателло

Старый мост

«Давид»
Микеланджело

«Весна» Боттичелли

Баптистерий



Проверь себя



«Рождение Венеры»
Боттичелли

«Давид» Вероккьо

Собор Санта – Мария
дель Фьоре

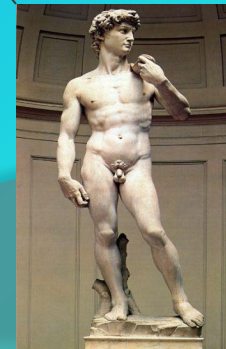
«Давид» Донателло

Старый мост

«Давид»
Микеланджело

«Весна» Боттичелли

Баптистерий



1 (А) Проторенессанс – это

...

2(А)



Автор _____

Название _____

1(Б) Ренессанс – это...

2(Б)



Автор _____

Название _____

3(A)



Автор _____

Название _____

3 (Б)



Автор _____

Название _____



Название _____
Архитектурные особенности _____



Название _____
Архитектурные особенности _____