

**Тема. Природні  
передумови виникнення  
рекреаційних комплексів  
Європи**

Бейдик О. О. при рекреаційно-туристичному районуванні світу виділяє чотириступеневу систему рекреаційних одиниць: *макрорайони, мезорайони, підрайони, мікрорайони.*

До макрорайонів належать:

**Європейський**

**Азійський**

**Африканський**

**Північно-Американський**

**Центрально-Американсько-Карибський**

**Південноамериканський**

**Австралійсько-Океанський**

**Антарктичний**

Аналогічного розподілу території світу при рекреаційному районуванні дотримується й П. О.

Масляк.

## ■ Рекреаційно-туристичне господарство країн Європейського макрорайону

- Європа найбільш рекреаційно приваблива у світі, щороку її відвідує до 60% усіх туристів нашої планети.

Це пов'язано з просторовою концентрацією тут — природного, культурного, історичного й етнічного розмаїття. Європа - це ніби весь світ у мініатюрі. Традиційними лідерами за кількістю відвідувань в Європі є Франція, Іспанія та Італія. У 2000 р. до шістки європейських країн за кількістю іноземних туристів належали: Франція (74,5 млн), Іспанія (53,6 млн), Італія (41,2 млн), Велика Британія (24,9 млн), Німеччина (18,9 млн), Греція (12,5 млн).

Країни Західної Європи вирізняються у світі найвищим рівнем експлуатації рекреаційних ресурсів і найефективнішим їх використанням.



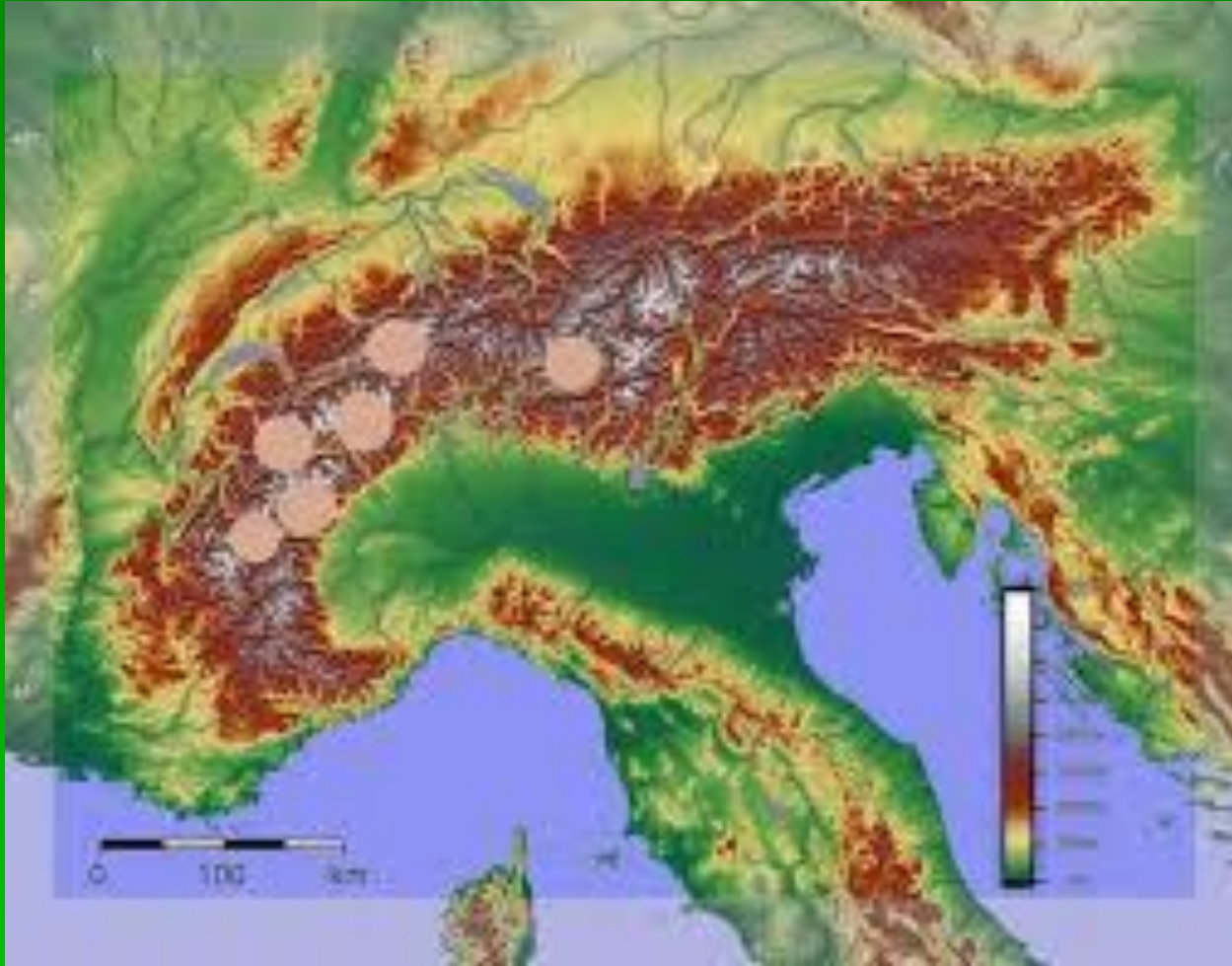
# Гірські рекреаційні комплекси **АЛЬПИ**



Найвища точка: Монблан

Альпи — найвища гірська система Західної Європи, простягається дугою від берегів Середземного моря до Середньо-Дунайської низовини на території європейських країн Австрія, Італія, Ліхтенштейн, Німеччина, Словенія, Франція, Швейцарія. Висота над рівнем моря: 4 810

**Площа: 298 128 км<sup>2</sup>**

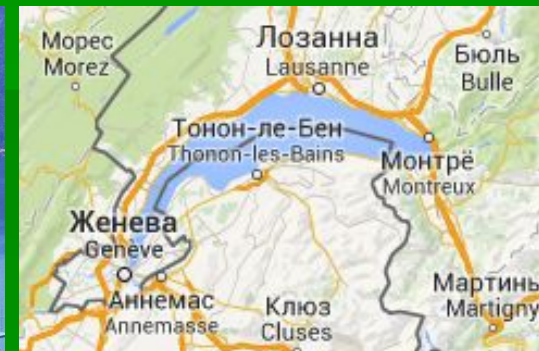


Альпи— найвища гірська система Західної Європи, простягається дугою від берегів Середземного моря до Середньо-Дунайської низовини на території європейських країн. Довжина гірської системи 1200 км, ширина — 130 — 260 км, Дуга є опуклою на північний-захід з поперечною улоговиною, в межах якої лежать озера Боденське та Комо. Розрізняють Західні та Східні Альпи.

<b>Вершина</b>	<b>Висота-м</b>	<b>Гірський масив</b>
<u>Монблан</u>	4810,45	<u>Грайські Альпи</u>
<u>Дюфур</u>	4634	<u>Пеннінські Альпи</u>
<u>Дом</u>	4545	<u>Пеннінські Альпи</u>
<u>Вайсгорн</u>	4506	<u>Пеннінські Альпи</u>
<u>Матергорн</u>	4478	<u>Пеннінські Альпи</u>
<u>Гран-Комбен</u>	4314	<u>Пеннінські Альпи</u>
<u>Фінстераархорн</u>	4273	<u>Бернські Альпи</u>
<u>Алечхорн</u>	4193	<u>Бернські Альпи</u>
Barre des Écrins	4102	<u>Альпи Дофіне</u>
<u>Гран-Парадізо</u>	4061	<u>Грайські Альпи</u>
<u>Піц Берніна</u>	4049	<u>Берніна</u>
<u>Вайсміс</u>	4017	<u>Пеннінські Альпи</u>

Альпи — важливий кліматорозділ Європи. На північ і захід від них розташовуються території з помірним кліматом, на південь — субтропічні середземноморські ландшафти. Клімат різних альпійських регіонів залежить від висоти, положення і напрямку вітру. Влітку в Альпах бувають спекотні дні, що змінюються холодними вечорами.

Озера  
Женевське  
Гарда  
Маджоре  
Боденське





тури доступні в більшості регіонів з грудня по квітень. Влітку Альпи користуються популярністю у туристів, велосипедистів, парашанеристів, альпіністів, в той час як багато альпійських озер привертають увагу плавців, яхтсменів та

серфінгістів Альпи — район міжнародного альпінізму, гірськолижного спорту і туризму. Альпи популярні як влітку так і взимку, як місце для туризму та спорту. Гірськолижний спорт, сноуборд, катання на санях, прогулянки на снігоступах, лижні тури доступні в більшості регіонів з грудня по квітень. Влітку Альпи користуються популярністю у туристів, велосипедистів, парашанеристів, альпіністів, в той час як багато альпійських озер привертають увагу плавців, яхтсменів та серфінгістів.

Низинні регіони та великі міста Альп добре сполучені автомагістралями Альпи — район міжнародного альпінізму, гірськолижного спорту і туризму. Альпи популярні як влітку так і взимку, як місце для туризму та спорту. Гірськолижний спорт, сноуборд, катання на санях, прогулянки на снігоступах, лижні тури доступні в більшості регіонів з грудня по квітень. Влітку Альпи користуються популярністю у туристів, велосипедистів, парашанеристів, альпіністів, в той час як багато альпійських озер привертають увагу плавців, яхтсменів та серфінгістів.

Низинні регіони та великі міста Альп добре сполучені автомагістралями та швидкісними дорогами Альпи — район

# ТАТРИ



Татри найвища частина Карпатських гір найвища частина Карпатських гір, загальною площею 785 км<sup>2</sup>, 610 км<sup>2</sup> (бл. 75%) з яких розташовані на території Словаччини найвища частина Карпатських гір, загальною площею 785 км<sup>2</sup>, 610 км<sup>2</sup> (бл. 75%) з яких розташовані на території Словаччини і 175 км<sup>2</sup> (бл. 25%) — Польщі. Довжина **гірського** пасма по прямій — 53 км, вздовж головного хребта — близько 80 км.

к Найвища точка — гора Герлаховський штит Найвища точка — гора Герлаховський штит, 2655 м, розташований на Словацькій території. Найвища точка на польській території — гора Риси. Загалом Татри нараховують 25 піків

# Татри і Морське Око



## Клімат

Клімат Татр подібний до альпійського. Він відрізняється частими змінами погодних умов, значними коливаннями температур, значною хмарністю та кількістю опадів переважно у вигляді снігу (на високогір'ях навіть влітку). Сніжний покрив утримується до травня-червня (подекуди може триматись цілорічно), часті сильні вітри західного та південно-західного напрямку.

І польська і на словацька сторона гір знаходяться під охороною словацького та польського Татранських національних заповідників, які співпрацюють з 1954 польська і на словацька сторона гір знаходяться під охороною словацького та польського Татранських національних заповідників, які співпрацюють з 1954 року. В 1993 польська і на словацька сторона гір знаходяться під охороною словацького та польського Татранських національних заповідників, які співпрацюють з 1954 року. В 1993 році Татри були занесені до спису біосферних заповідників ЮНЕСКО.

Наразі Татри відкриті для туристичних подорожей, а також для гірськолижного спорту. Туристичним центром з польської сторони є місто Закопане. Наразі Татри відкриті для туристичних подорожей, а також для гірськолижного спорту. Туристичним центром з польської сторони є місто Закопане. Найвищий гірський пік, повністю розташований на території Польщі — Козі-Верх — 2291 м.

### Цікаві факти про Татри

Найбільше озеро у Татрах — Морське Око (34,9 га).

Найглибше озеро в Татрах — Вельки-Ставши в Долині п'яти озер (79,3 м).

Найглибша печера — Велька-Сніжна в масиві Червоні Верхи (814 м денівеляції).

Найбільша за довжиною долина польських Татр — Суха Вода-Гонсеніцова (13 км)

Найвищий водоспад в польських Татрах (і у всій Польщі) — Велька-Сіклава, спадаючий з порога Долини п'яти озер (70 м).

Рекордна товщина сніжного покриву 3,55 м відзначена на вершині Каспрів верх Рекордна товщина сніжного покриву 3,55 м відзначена на вершині Каспрів верх в квітні 1996 р. [1]

# Піреней



435 км від Біскайської затоки — гори, які утворюють природний кордон між Францією та Іспанією. Простяглися на 435 км від Біскайської затоки до Середземного моря — гори, які утворюють природний кордон між Францією та Іспанією. Простяглися на 435 км від Біскайської затоки до Середземного моря (Капе де Креус — гори, які утворюють природний кордон між Францією та Іспанією. Простяглися на 435 км від Центральної Піреней майже цілком входять до Біскайської затоки до Середземного моря (Капе де Креус) Національного парку. При цьому міста передір'я відмінно забезпечені транспортом, що дозволяє досить вільно відвідувати ці дикі і красиві місця як по залізниці, так і автобусами. Назва Піреней пішла від імені Піріци (грецькою: Πύρις вогонь, пожежа). Окрім мальовничих озер, густих лісів, альпійських луків і гірських піків заввишки до 3000 метрів.

# Скандинавські гори

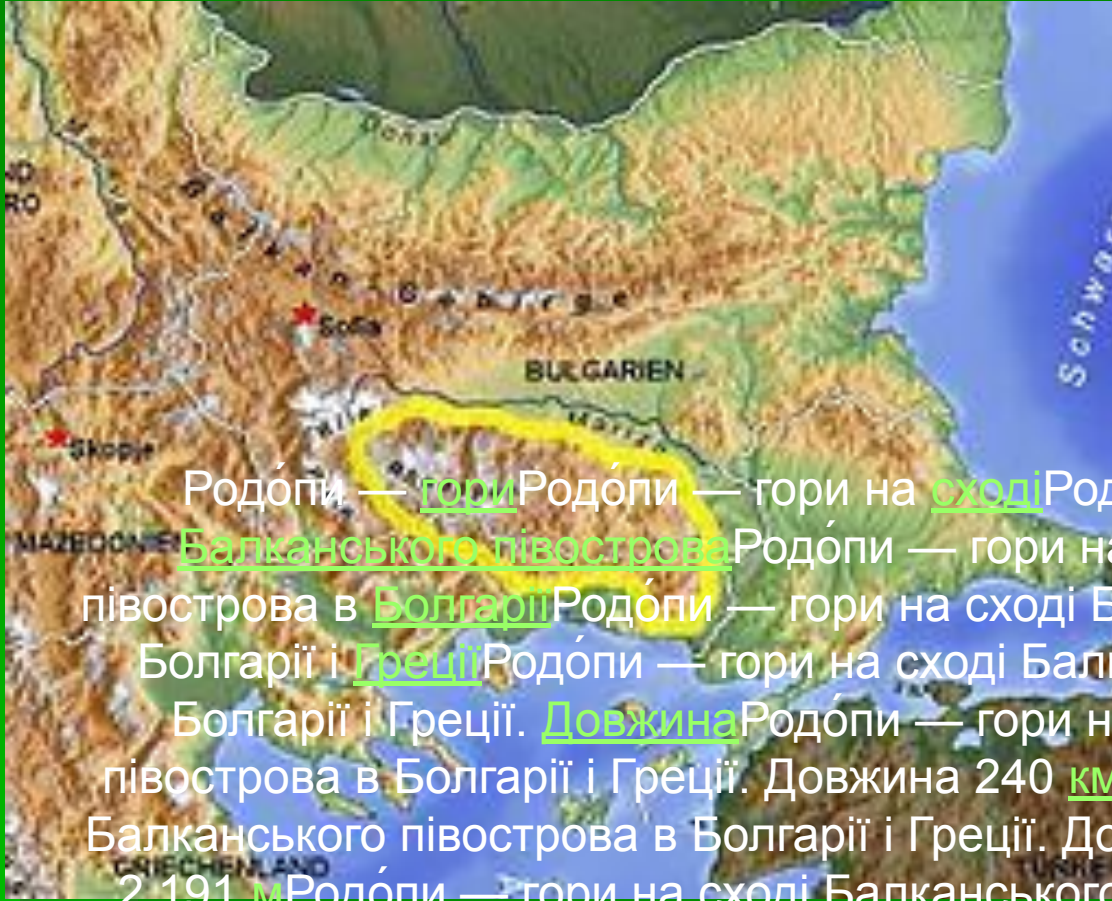
Скандинавські гори — гірський масив, що перетинає Скандинавський півострів Скандинавські гори — гірський масив, що перетинає Скандинавський півострів, протяжністю близько 1700 км а шириною — до 1320 км. Західні схили гір круто уриваються у Північне море Скандинавські гори — гірський масив, що перетинає Скандинавський півострів, протяжністю близько 1700 км а шириною — до 1320 км. Західні схили гір круто уриваються у Північне море і Норвезьке море Скандинавські гори — гірський масив, що перетинає Скандинавський півострів, протяжністю близько 1700 км а шириною — до 1320 км. Західні схили гір круто уриваються у Північне море і Норвезьке море, формуючи норвезькі фьорди Скандинавські гори — гірський масив, що перетинає Скандинавський півострів, протяжністю близько 1700 км а шириною — до 1320 км. Західні схили гір круто уриваються у Північне море і Норвезьке море, формуючи норвезькі фьорди в напрямку на північний схід, до кордону з Фінляндією Скандинавські гори — гірський масив, що перетинає Скандинавський півострів, протяжністю близько 1700 км а шириною — до 1320 км. Західні схили гір круто уриваються у Північне море і Норвезьке море, формуючи норвезькі фьорди в напрямку на північний схід, до кордону з Фінляндією вони зникають. На півночі гори є

Норвегія Норвегія,  
Швеція Норвегія,  
Швеція, Фінляндія

європейських туристів. Найвідоміші лижні курорти: у Фінляндії — Хімос, Тахко, Вуокатті, КоліУ горах Скандинавії природний сніг лежить з листопада по квітень, <sup>Туризм</sup> тому лижні курорти цих країн дуже популярні серед європейських туристів. Найвідоміші лижні курорти: у Фінляндії — Хімос, Тахко, Вуокатті, Колі, ЛевіУ горах Скандинавії природний сніг лежить з листопада по квітень, тому лижні курорти цих країн дуже популярні серед європейських туристів. Найвідоміші лижні курорти: у Фінляндії — Хімос, Тахко, Вуокатті, Колі, Леві, РукаУ горах Скандинавії природний сніг лежить з листопада по квітень, тому лижні курорти цих країн дуже популярні серед європейських туристів. Найвідоміші лижні курорти: у Фінляндії — Хімос, Тахко, Вуокатті, Колі, Леві, Рука, ЮллясУ горах Скандинавії природний сніг лежить з листопада по квітень, тому лижні курорти цих країн дуже популярні серед європейських туристів. Найвідоміші лижні курорти: у Фінляндії — Хімос, Тахко, Вуокатті, Колі, Леві, Рука, Юлляс, у Швеції — ОреУ горах Скандинавії природний сніг лежить з листопада по квітень, тому лижні курорти цих країн дуже популярні серед європейських туристів. Найвідоміші лижні курорти: у Фінляндії — Хімос, Тахко, Вуокатті, Колі, Леві, Рука, Юлляс, у Швеції — Оре, СеленУ горах Скандинавії природний сніг лежить з листопада по квітень, тому лижні курорти цих країн дуже популярні серед європейських туристів. Найвідоміші лижні курорти: у Фінляндії — Хімос, Тахко, Вуокатті, Колі, Леві, Рука, Юлляс, у Швеції — Оре, Селен, ІдреУ горах Скандинавії природний сніг лежить з листопада по квітень, тому лижні курорти цих країн дуже популярні серед європейських туристів. Найвідоміші лижні курорти: у Фінляндії —



# Родопи



Родопи — гори Родопи — гори на сході Родопи — гори на сході Родопи — Мінеральні джерела,  
Балканського півострова Родопи — гори на сході Балканського півострова куорти  
півострова в Болгарії Родопи — гори на сході Балканського півострова з заліза і поліметалічних  
Болгарії і Греції Родопи — гори на сході Балканського півострова руд. Водосховища.  
Болгарії і Греції. Довжина Родопи — гори на сході Балканського  
півострова в Болгарії і Греції. Довжина 240 км Родопи — гори на сході,  
Балканського півострова в Болгарії і Греції. Довжина 240 км (висота до,  
2 191 м Родопи — гори на сході Балканського півострова Веронара Болгарії ща  
Греції. Довжина 240 км, висота до 2 191 м (гора Родопи — гори на сході  
Балканського півострова в Болгарії і Греції. Довжина 240 км, висота до  
2 191 м (гора Голям-Перелік). Мінеральні джерела,  
Гори складені переважно вапняками Гори складені переважно веронара,  
вапняками і пісковиками Гори складені переважно вапняками мріченські-  
пісковиками. На північних Гори складені переважно вапняками з заліза і

Родовища Родовища  
заліза Родовища заліза і  
поліметалічних руд.  
Водосховища Родовища  
заліза і поліметалічних  
руд. Водосховища.  
Мінеральні джерела,  
курорти Родовища заліза  
і поліметалічних руд.  
Водосховища.

# Апенніни



Апенніни — гірська система в Італії, становить кістяк Апеннінського півострова. На північному заході сполучається з Альпами, на південному сході — з Калабрійськими горами. Довжина 900 км, ширина — до 100 км; висота до 2912 м.

У Кампанських Апеннінах на півдні півострова знаходиться легендарний вулкан Везувій, а на острові Сицилія розташований вулкан Етна, що є тектонічним продовженням Апеннінських гір. Обидва вулкани досі вважаються активними, і виверження може статися у будь-який момент. До речі, на сьогодні Везувій - єдиний діючий вулкан на усій материковій частині Європи.

# Везувій

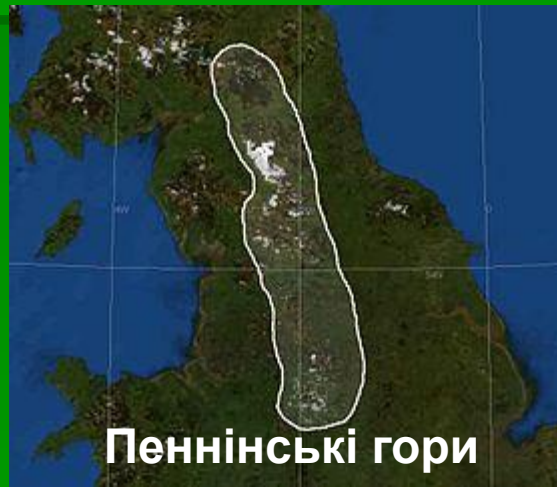


Везувій — активний вулкан на півдні Італії біля Неаполя. Висота 1277 метрів, діаметр кратера дорівнює приблизно 750 метрам. Один з трьох діючих вулканів Італії, єдиний діючий вулкан материкової Європи. Відомий тим, що під час плініанського виверження знищив римські міста Помпею і Геркуланум у 79 році н.е. Приблизне число загиблих в Помпеях — 2 000 чоловік. Вважається одним із найнебезпечніших вулканів світу. Відомо більше 80 значних вивержень цього вулкана, останнє з яких сталося в 1944 році.



# Велика Британія

Гори та кам'яний мур в Північній Ірландії



Велика Британія - країна, що складається з 4-х історико-географічних областей: Англії, Шотландії, Уельсу й Північної Ірландії (Ольстер). Найбільші міста Бірмінгем, Ліверпуль, Манчестер в Англії; Белфаст та Лондондеррі в Північній Ірландії; Единбург і Глазго в Шотландії; Суонсі і Кардіфф в Уельсі. Столиця — Лондон. Площа країни - 244100 км<sup>2</sup>;

Шотландія складається з таких частин: **Хайлендс** (Верховина) на півночі (разом із Грампіанськими горами)

Пеннінські гори

З «туристичної точки зору» Англія, одна з частин Сполученого Королівства, — це передусім батьківщина прадавньої в Європі монархії з великою кількістю «тематичних» пам'яток, земля сотень замків і непорушних традицій.

Що туристу потрібно зробити в Англії

1. Пропустити пинту-другу пива в одному з лондонських пабів . Приїхавши в Лондон, не можна не зайти в місцевий паб.
2. Заглянути на парад «Birmingham Pride», що проходить в гей-кварталі Бірмінгема, - де ще станеться побачити таке скупчення людей з нетрадиційною орієнтацією в одному місці.
3. Прокататися на знаменитому «даблдеккере» — яскраво-червоному двоповерховому автобусі, — обов'язково зайнявши саме краще місце на другому поверсі.
4. За ніч обійти усі найпопулярніші нічні клуби Манчестера - Paradise Factory, Via Fossa, Britons, Protection, Velvet.
5. Потоптатися, пострибати або просто сфотографуватися на лінії грінвічського меридіана, що служить точкою відліку часу на планеті.
6. Побродити в околицях замку Віндзора, раптом станеться побачити її Величність Королеву Великобританії?

# Туризм в Ісландії

У цьому куточку країни можна знайти усі види вулканів, що зустрічаються в Ісландії, а мінеральна вода виходить на поверхню або прохолодною, або такою, що б'є гарячими стовпами, як наприклад, з найбільшого ключа Європи — Дейлдартунгхвер

Вулканічний туризм — древній кратер Снефельсйокуль, що знаходиться під льодовиком і є Національним парком.

Ландшафт порізаний великою кількістю островів, сформованими за часів Льодовикового періоду водоспадами, долинами і фьордами. Третина берегової лінії Ісландії — це фьорди



Рейк'явік — туристичні ворота Ісландії і центр столичної зони с населенням 200 тисяч жителів. Про історію міста розповідає музей народної творчості просто неба



ФОРУМ ГРАД

# Аквальні комплекси Середземномор'я



Мальти, Боснії і Герцеговини, Чорногорії, Хорватія, Словенія, Туреччини, Республіки Кіпр — внутрішнє, міжматерикове море Атлантичного океану між Європою, Азією і Африкою. Омиває береги Іспанії, Франції, Італії, Монако, Мальти, Боснії і Герцеговини, Чорногорії, Хорватії, Словенії, Албанії, Греції, Туреччини, Республіки Кіпр, Сирії — внутрішнє, міжматерикове море Атлантичного океану між Європою, Азією і Африкою.

Омиває береги Іспанії, Франції, Італії, Монако, Мальти, Боснії і Герцеговини, Чорногорії, Хорватії, Словенії, Албанії, Греції, Туреччини, Республіки Кіпр, Лівану, Ізраїлю — внутрішнє, міжматерикове море Атлантичного океану між Європою, Азією і Африкою.

Омиває береги Іспанії, Франції, Італії, Монако, Мальти, Боснії і Герцеговини, Чорногорії, Хорватії, Словенії, Албанії, Греції, Туреччини, Республіки Кіпр, Сирії, Лівану, Ізраїлю — внутрішнє, міжматерикове море Атлантичного океану між Європою, Азією і Африкою.



Омиває береги Іспанії, Франції, Італії, Монако, Мальти, Боснії і Герцеговини, Чорногорії, Хорватії, Словенії, Албанії, Греції, Туреччини, Республіки Кіпр, Сирії, Лівану, Ізраїлю — внутрішнє, міжматерикове море Атлантичного океану між Європою, Азією і Африкою.

Омиває береги Іспанії, Франції, Італії, Монако, Мальти, Боснії і Герцеговини, Чорногорії, Хорватії, Словенії, Албанії, Греції, Туреччини, Республіки Кіпр, Сирії, Лівану, Ізраїлю — внутрішнє, міжматерикове море Атлантичного океану між Європою, Азією і Африкою.

Омиває береги Іспанії, Франції, Італії, Монако, Мальти, Боснії і Герцеговини, Чорногорії, Хорватії, Словенії, Албанії, Греції, Туреччини, Республіки Кіпр, Сирії, Лівану, Ізраїлю — внутрішнє, міжматерикове море Атлантичного океану між Європою, Азією і Африкою.



# Егейське, Мормурове, Критське, Іонічне та Адріатичне море



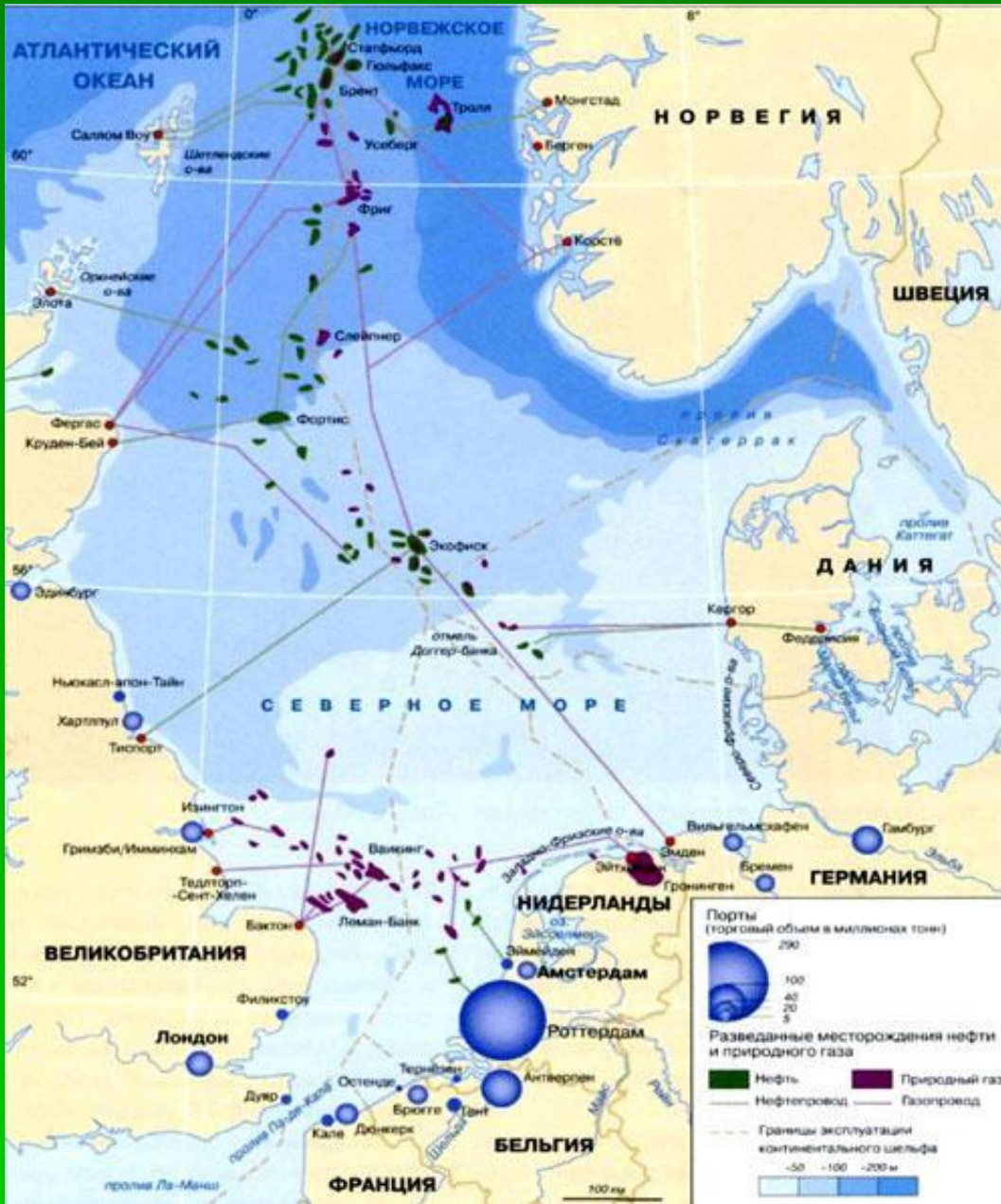


# Балтійське море



(давньоруська  
назва — Варязьке  
море) — солонувате  
внутрішнє море  
(давньоруська  
назва — Варязьке  
море) — солонувате  
внутрішнє море  
розташоване в  
північній Європі, між  
 $53^{\circ}\text{N}$  to  $66^{\circ}\text{N}$  і від  $20^{\circ}$   
E to  $26^{\circ}\text{E}$ . Обмежено  
Скандинавським  
півостровом  
(давньоруська  
назва — Варязьке  
море) — солонувате  
внутрішнє море  
розташоване в  
північній Європі, між  
 $53^{\circ}\text{N}$  to  $66^{\circ}\text{N}$  і від  $20^{\circ}$   
E to  $26^{\circ}\text{E}$ . Обмежено  
Скандинавським

# Північне море



- Північне море — частина Атлантичного океану — частина Атлантичного океану, омиває береги Норвегії — частина Атлантичного океану, омиває береги Норвегії і Данії — частина

# Озерні комплекси Балатон



**Балатон** - озеро на заході Угорщини, найбільше в Центральній Європі площею поверхні 594 кв.км. Узбережжя Балатону — найважливіший курортний район Угорщини з виходами мінеральних і термальних джерел. Об'їхати озеро Балатон можна за 1 день по шосе довжиною 200км. На півдні озера є великий 17км пляж.

# Боденське озеро



**Боденське озеро** з площею 539 кв.км. Прибережними країнами озера є Німеччина, Швейцарія, Ліхтенштейн та Австрія. Його вважають найглибшим в Альпах. На озері діють курорти Брегенц, Констанц, Фрідріхсхафен, Ліндау, Арбон, Кройцлінген, Роршах. На озері курсує найстаріший пасажирський колісний, який побудований ще в 1913 році.

# Женевське озеро



[vkarpaty.in.ua](http://vkarpaty.in.ua)

**Женевське озеро** з площею поверхні 582 кв.км. Розташоване в Швейцарії та Франції. На Женевському озері є численні осередки туризму й відпочинку, курорти, найвідомішими серед яких є Лозанна та Женева, Шильйонський замок.

# Лох-Несс



Велике глибоке прісноводне озеро в Шотландії, що розтягнулося на 37 км на південний захід від Інвернесса.

Озеро широко відоме у світі завдяки легенді про Лох-Неське чудовисько. Існують численні комерційні маршрути по озеру для туристів, що бажають насолодитися мальовничою природою і, можливо, побачити міфічного монстра.



## Атлантичний океан



У географічному положенні Атлантичного океану багато спільного з Тихим. Він також має величезні розміри і за величиною посідає друге місце на Землі. Його площа — 91,6 млн км кв.

**Атлантичний океан** — найтепліший серед океанів, хоча в окремих його частинах температура води знижується до  $-1,8^{\circ}\text{C}$ . Він дуже солоний, незважаючи на те, що приймає найбільше річкового стоку порівняно з іншими океанами. Тільки в ньому розташоване море без берегів, яке має надзвичайно прозору воду. Саме тут рухається найтепліша й одна з найпотужніших морських течій планети. В Атлантичному океані спостерігаються і найвищі, ніж у всіх інших океанів, припливи.

Як і Тихий, Атлантичний океан видовжений у меридіональному напрямі, його центральна частина розташована в екваторіальному поясі, а крайні північ і південь — у холодних водах Арктики й Антарктики.