

Антураж и стаффаж

Понятие антуража появилось в архитектурной терминологии к середине XVIII века –незадолго до того, как в России появились архитектурные чертежи в их современном понимании.

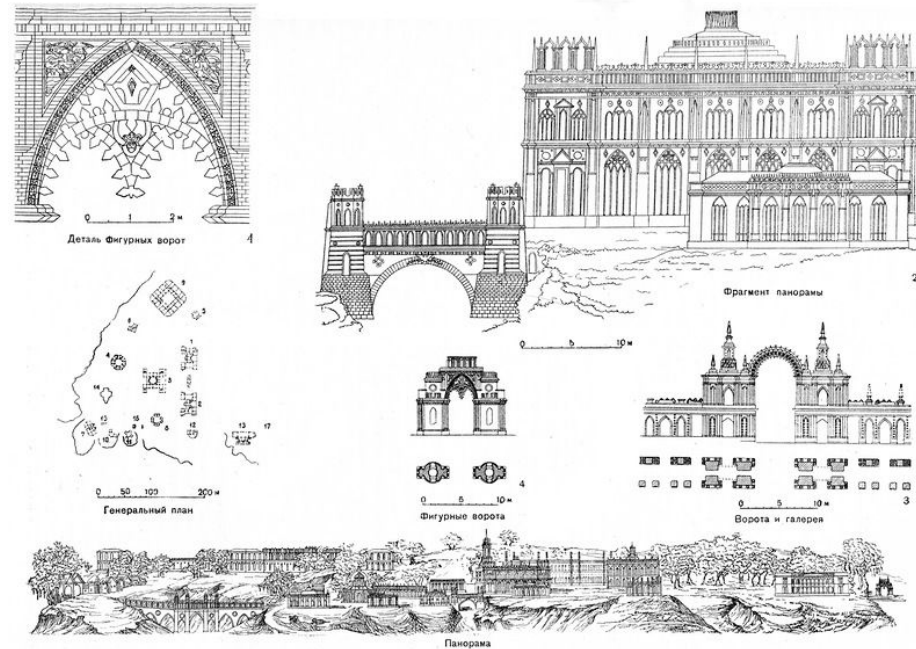
Несколько позднее вводится понятие стаффажа.

Архитектурная графика зодчих русского классицизма

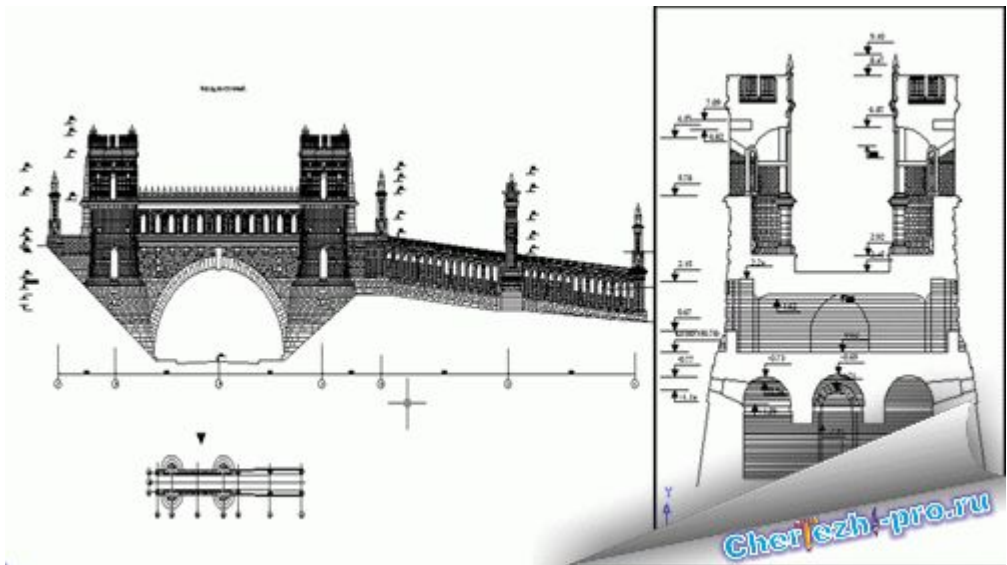
Наивысшего мастерства архитектурной графики достигли зодчие классицизма конца XVIII—XIX вв. **В.И. Баженов, М.Ф. Казаков, А.Н. Воронихин, Д. Кваренги и др.**

При изображении антуража и стаффажа мастера этого периода следовали традициям реалистической живописи, использовали тонкий и точный рисунок, закономерности воздушной перспективы.

При изображении антуража и стаффажа мастера этого периода следовали традициям реалистической живописи, использовали тонкий и точный рисунок, закономерности воздушной перспективы.



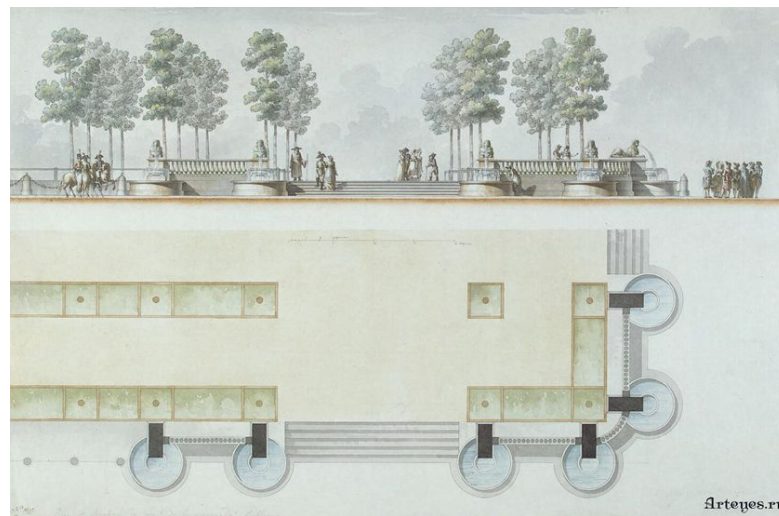
Царицыно, дворцовая усадьба близ Москвы. Ансамбль, 1775—1785 гг. Арх. В. И. Баженов. 1. Генеральный план (эскизацию см. в тексте на стр. 196). 2. Панорама. 3. Ворота и галерея от «Хлебного дома» к двору. 4. Фигурные ворота



Д. Кваренги

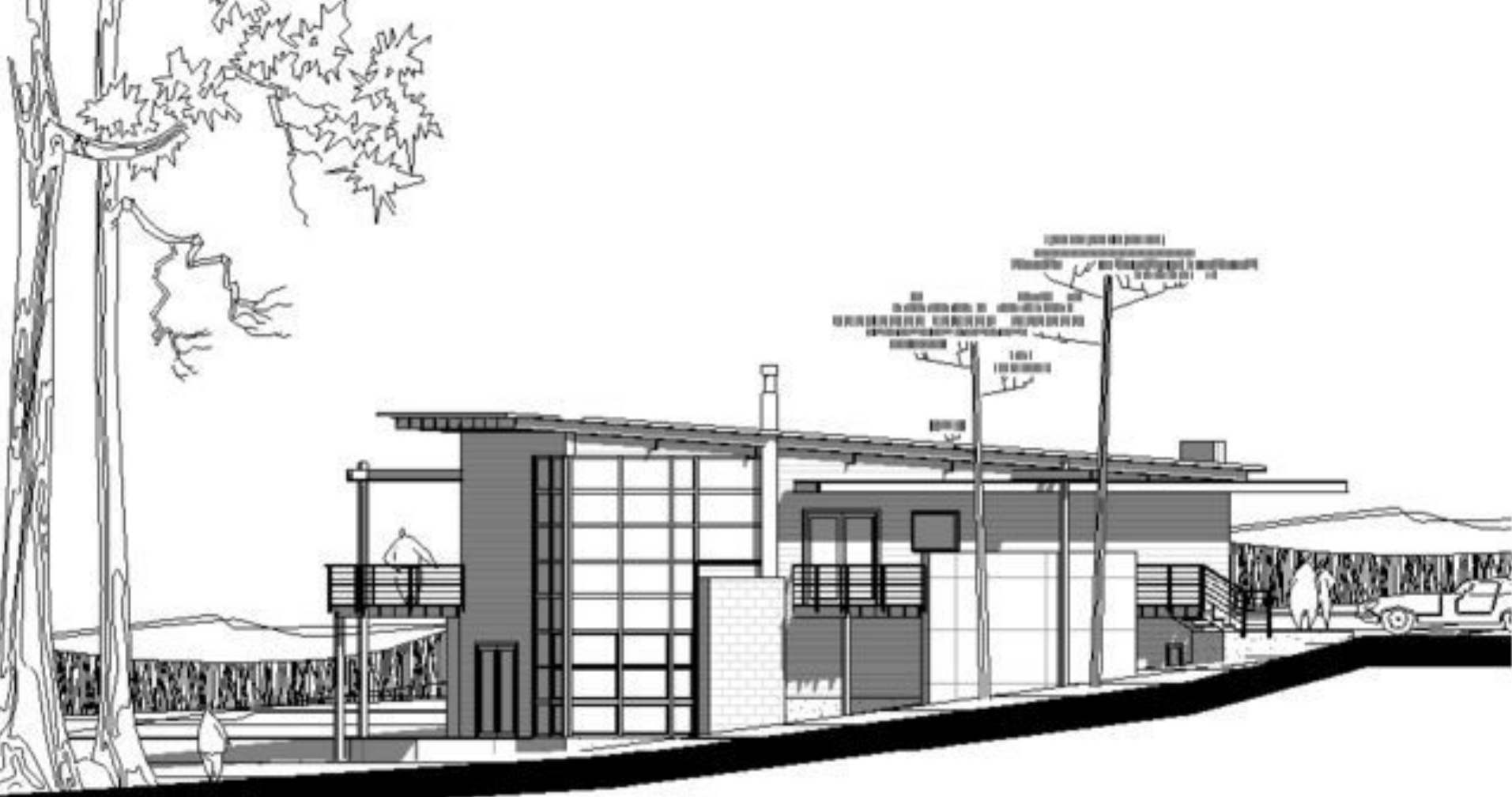
Личный, индивидуальный почерк автора отражался в манере изображения деталей рисунка, компоновке чертежа и способах раскрытия архитектурной идеи.

Так, например, неповторимость работ Д. Кваренги выражается в скрупулезном рисованном изображении деталей антуража и стаффажа, выполненных кистью и пером, хотя нередко им свойственна композиционная «перегруженность» чертежа элементами графики .



***Терраса с фонтанами на бульваре.
Фасад и план***

***Павловск. Туалетная.
Разрез.
Рисунок Дж.Кваренги***



АРХИТЕКТУРНЫЙ РИСУНОК может рассматриваться как в качестве самостоятельного произведения, так и в качестве дополнения к архитектурному чертежу, который должен передавать взаимосвязь проектируемого объекта с природным и предметным окружением.

В качестве такого дополнения могут выступать изображения людей, животных, транспортных средств, деревьев. Архитектурный рисунок, оформляющий проектный чертеж, принято называть АНТУРАЖЕМ И СТАФФАЖЕМ.

Антураж и стаффаж на чертежах фасадов



Антураж (франц. *entourage*) – окружение, окружающая среда, обстановка. В архитектурной графике под антуражем понимаются изображения окружающего проектируемый объект ландшафта (рельефа, растительности, других сооружений), позволяющие оценить степень взаимодействия сооружения со средой, в которой оно находится.

Стаффаж (нем. *staffage*) – в пейзажной живописи – фигуры людей и животных, имеющие второстепенное значение. В архитектурной графике – это изображения людей, животных, транспортных средств и других элементов предметной среды, которые позволяют судить о масштабах архитектурного сооружения.

Антураж и стаффаж как указатель исторического периода



Антураж и стаффаж как элементы графического языка архитектора и средство оформления архитектурного чертежа должны строго соответствовать характеру архитектурного объекта, его функциональным и образным характеристикам. Антураж соотносится со стилистикой изображаемого объекта, например, отражает стиль и моду определенной исторической эпохи.

Пример выполнения антуража и стаффажа в технике линейный рисунок

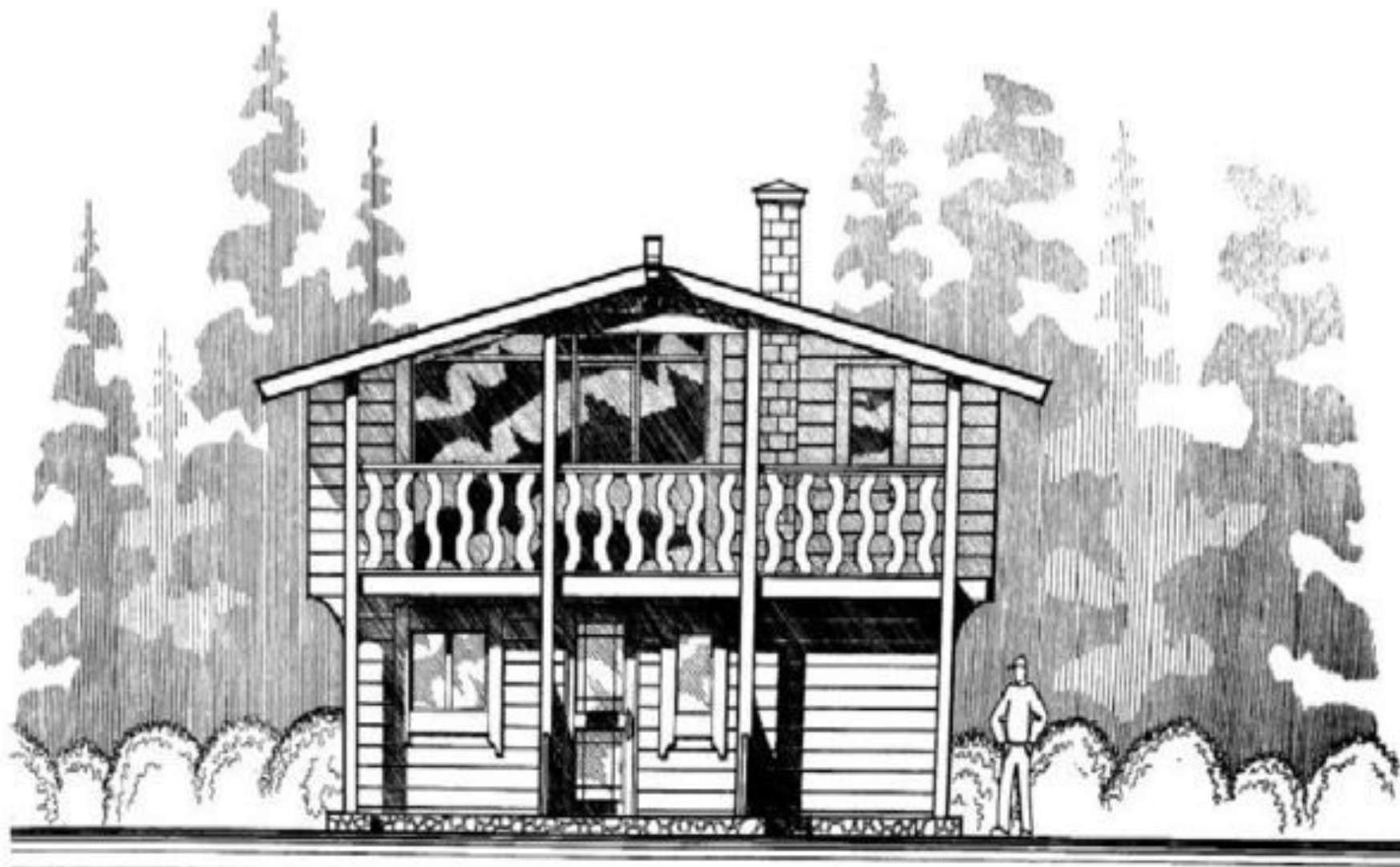


Стиль, характер и структуру антуража и стаффажа предопределяет выбор вида графики исполнения.

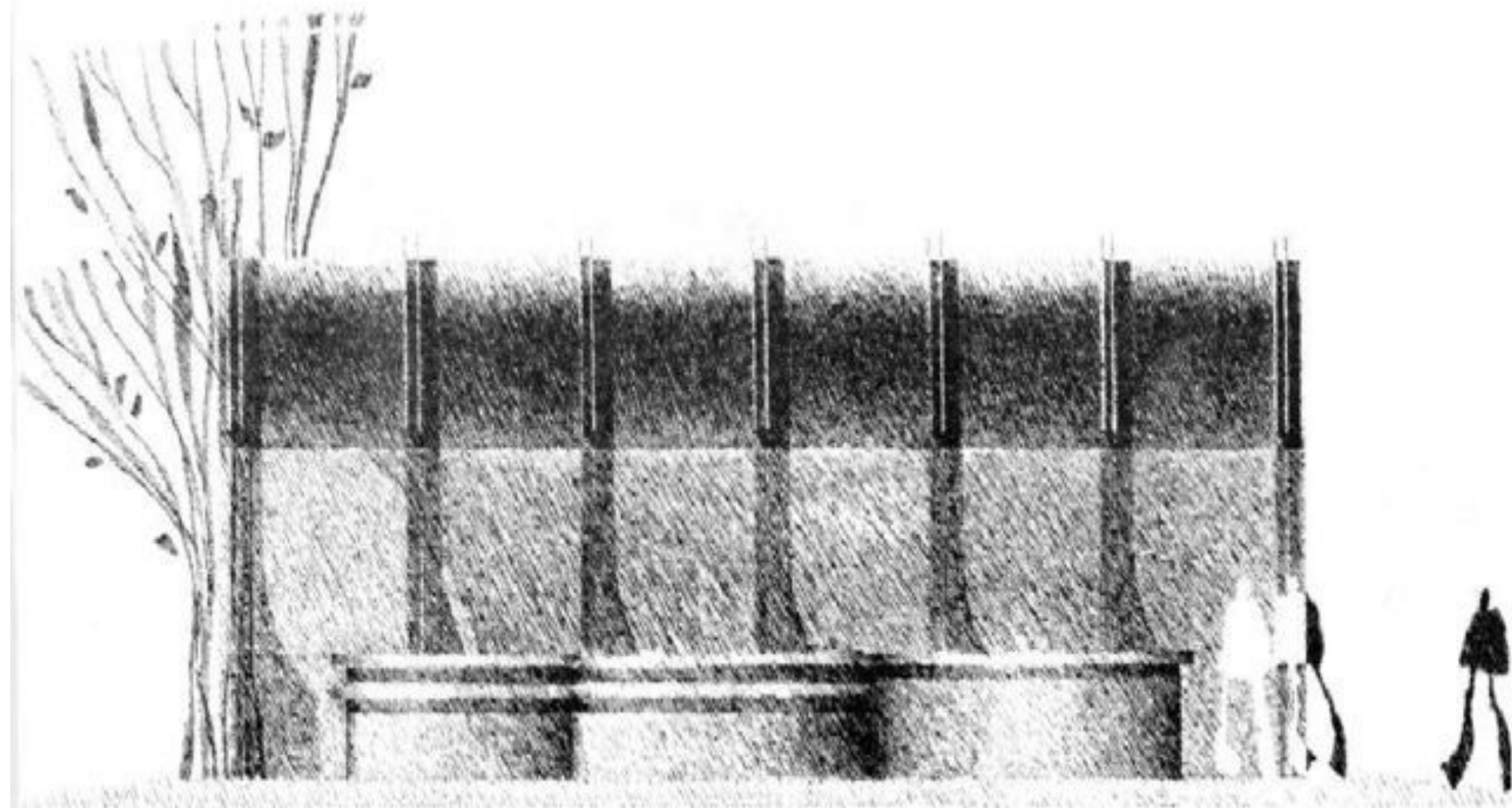
Особенность линейной графики заключается в том, что авторский замысел выражается лишь с помощью контура. Характерные для линейной графики техники выполнения антуража и стаффажа: **линейный рисунок, линейный растр, штрих, пуантель.**

Применяемые средства и инструменты: карандаши, угольные палочки, сангина, перья, фломастеры, рапидографы, изографы, линеры, рейсфедеры, циркули.

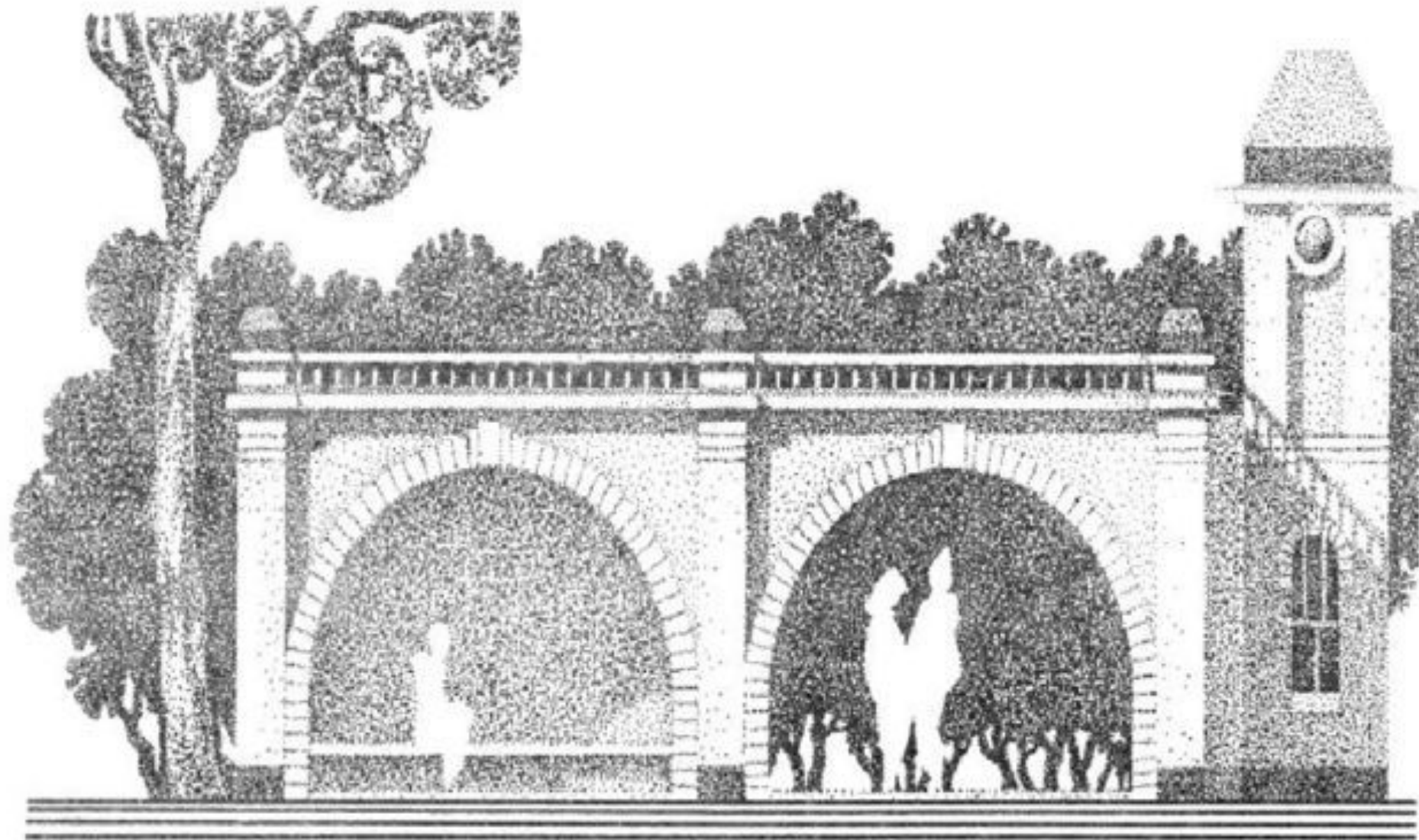
ПРИМЕР ПРИМЕНЕНИЯ АНТУРАЖА В ТЕХНИКЕ ЛИНЕЙНЫЙ РАСТР



ПРИМЕР ПРИМЕНЕНИЯ АНТУРАЖА В ТЕХНИКЕ ШТРИХОВОГО РИСУНКА



ПРИМЕР ПРИМЕНЕНИЯ АНТУРАЖА В ТЕХНИКЕ «ПУАНТЕЛЬ»

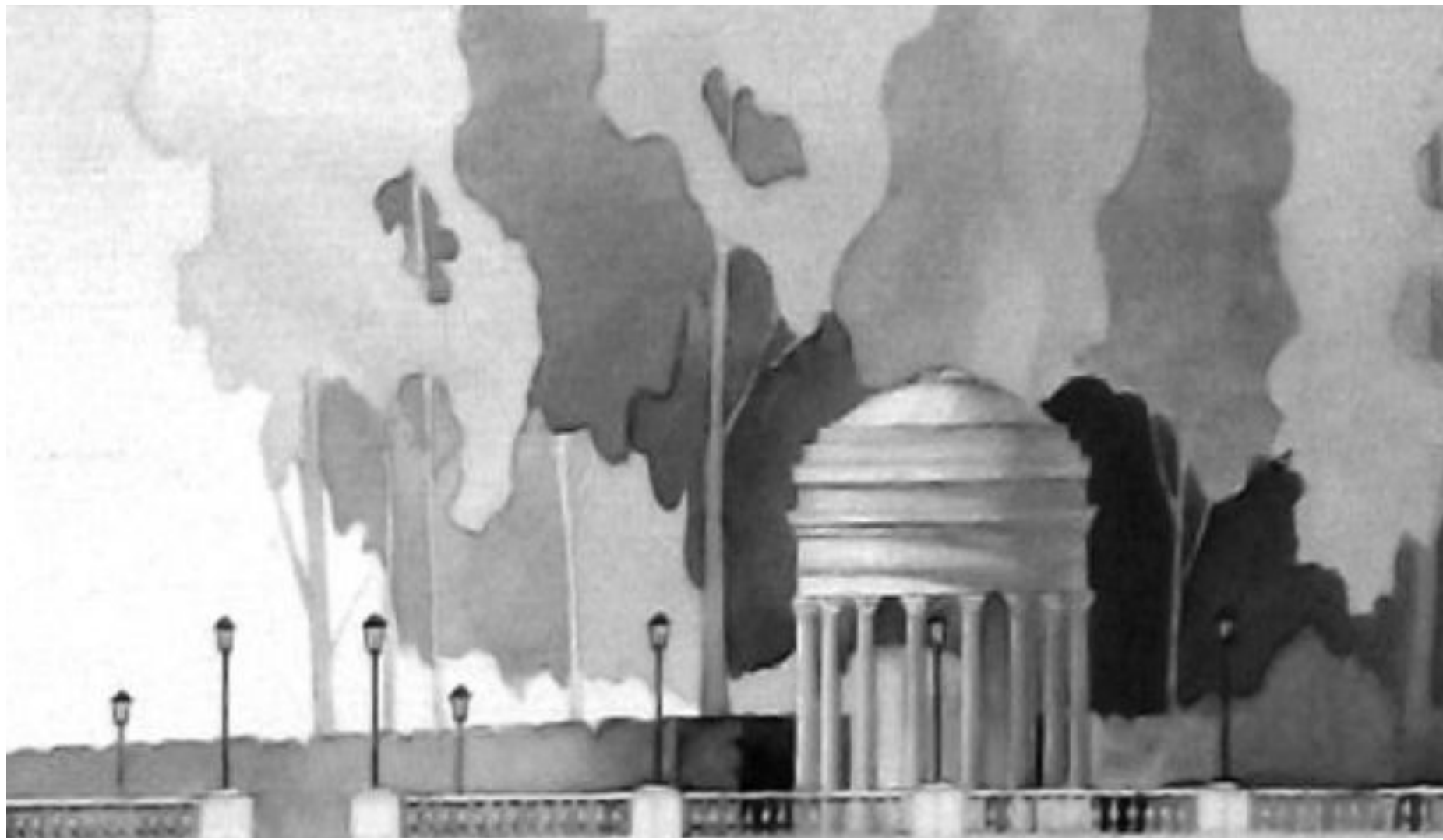


ПРИМЕР ВЫПОЛНЕНИЯ АНТУРАЖА В ТЕХНИКЕ ОТМЫВКИ



Тональная графика – эффективное средство, изображающее силуэт, поверхность предметов, их массу и освещенность. В изображении антуража и стаффажа необходимо умение учитывать тон бумаги как самый светлый в градации применяемых тонов. Не тонированные участки бумаги воспринимаются как освещенные или светлые части формы, а контрастирующие с ней поверхности, покрытые тоном, – как затененные или темные части предметов.

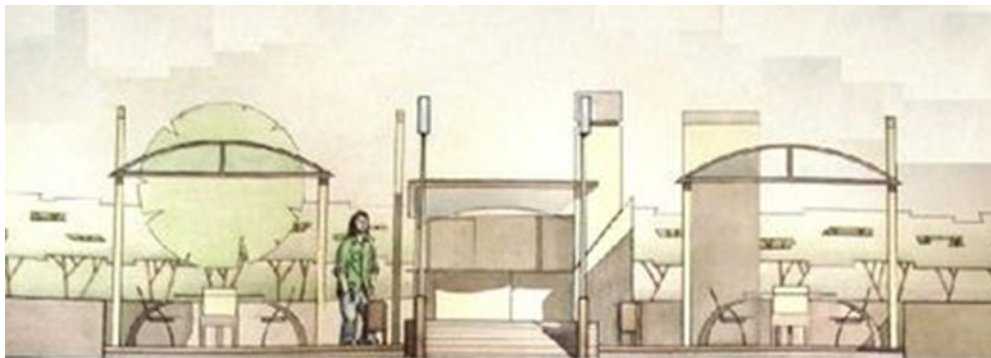
Пример выполнения антуража в технике лессировки



Пример применения антуража в технике заливка



Пример применения антуража в технике полихромной графики



Техника
заливка

Техника
лессировка

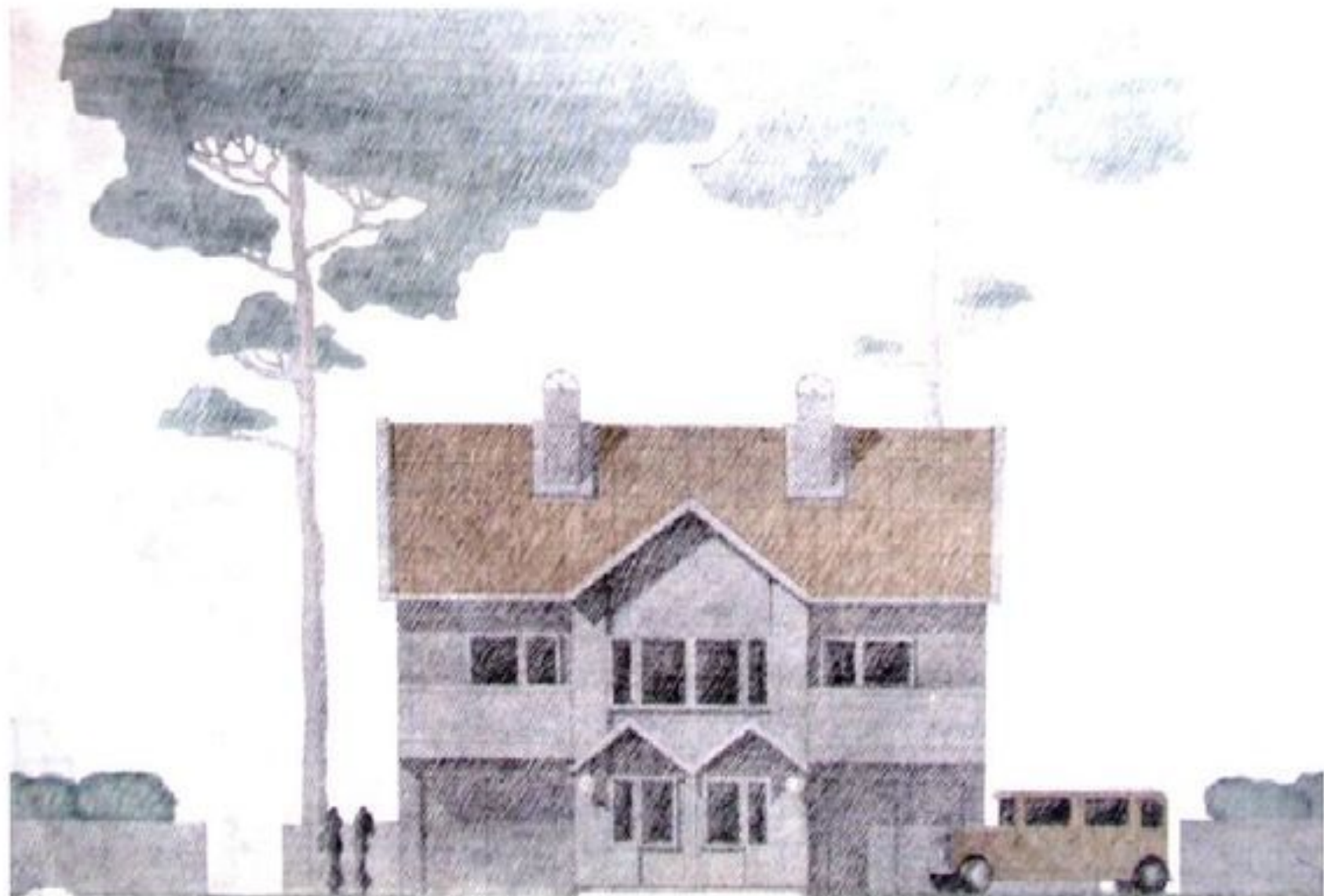


Рисунок антуража и стаффажа в цветной графике выполняется в сдержанной цветовой гамме, сохраняющей целостное, условное восприятие архитектурного чертежа. Техники исполнения, применяемые средства и инструменты аналогичны применяемым в тональной графике, с одним отличием – использованием полихроматической гаммы цветов

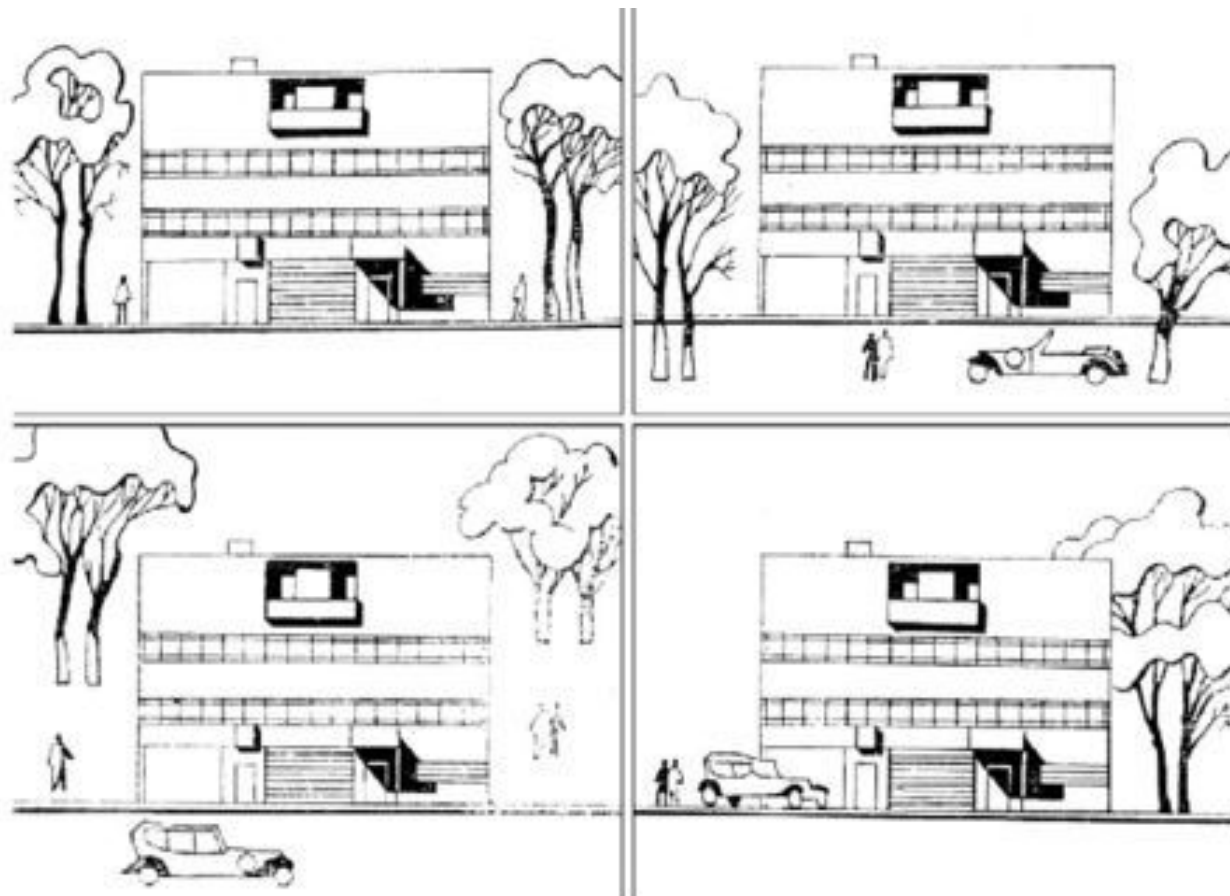
ПРИМЕР ПРИМЕНЕНИЯ АНТУРАЖА В ТЕХНИКЕ ЦВЕТНОЙ ЗАЛИВКИ



ПРИМЕР ПРИМЕНЕНИЯ АНТУРАЖА В ТЕХНИКЕ «ШТРИХ»

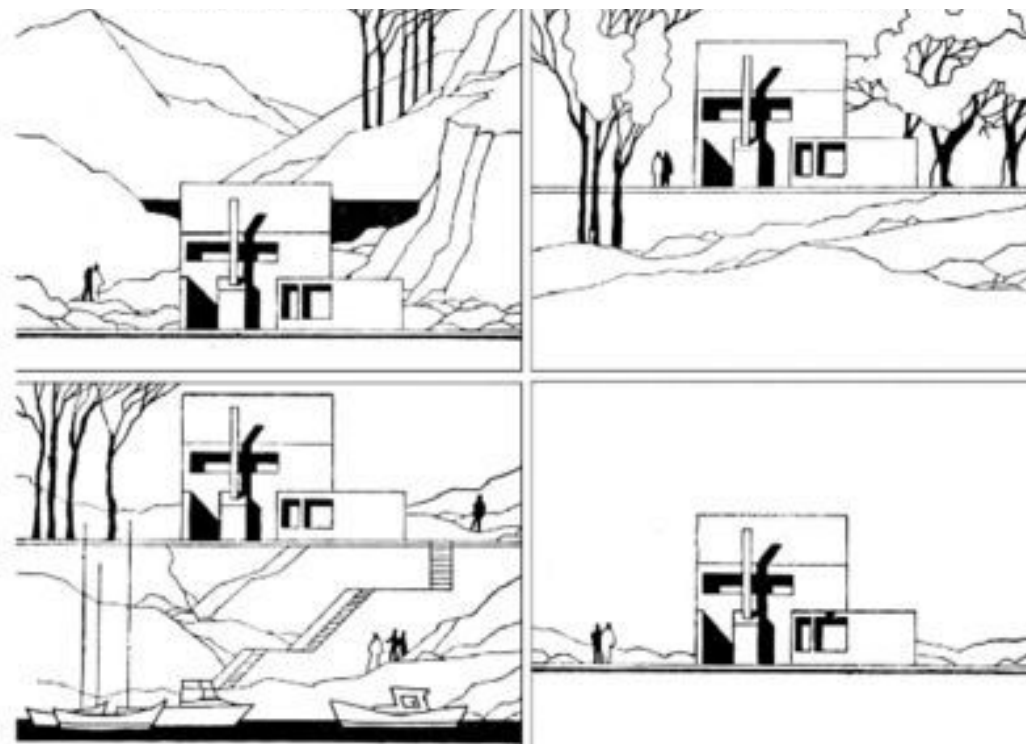


Примеры расположения антуража и стаффажа относительно линии горизонта



Принято закреплять зрительную связь деталей антуража и стаффажа с проекцией сооружения, располагать их на линии горизонта, пересекать их контуры с абрисом здания. В этом случае изображение антуража и стаффажа выявляет размер сооружения, создает впечатление реальной среды, окружающей здание.

Расположение проектируемого объекта и линии горизонта относительно плоскости листа



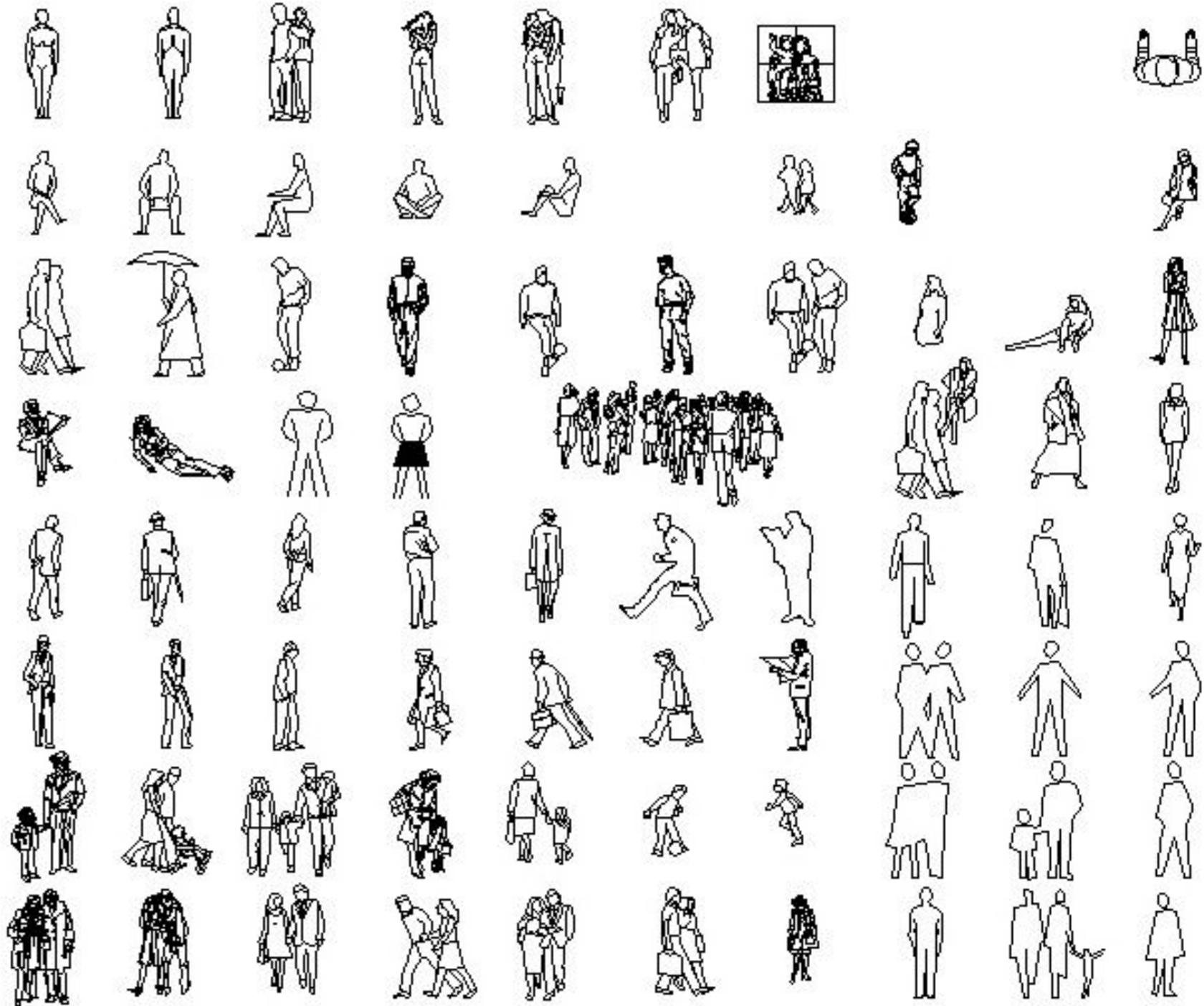
Проекция архитектурного сооружения, размещенная в нижней части листа, бывает оправдана лишь в случае, когда автору по тем или иным причинам необходимо подчеркнуть превалирующее значение пространства, окружающего здание. Если проекция объекта и линия горизонта располагаются посередине листа, то это делает композицию чертежа невыразительной, однако негативное впечатление может поправить изображение антуража в нижней части листа, которое уравновесит композицию. В случае расположения объекта на кромке водоема или на высоком рельефе линия горизонта и объект изображаются в верхней части листа, соответственно нижнюю часть занимает рисунок ландшафта. Наиболее распространенный способ расположения – чуть ниже середины листа.

СПОСОБЫ ПРИДАНИЯ ГЛУБИННОСТИ ЧЕРТЕЖУ



Существует ряд графических приемов, создающих иллюзию глубинности в ортогональном изображении:

- прием наложения изображения переднего плана на изображение заднего;
- прием сопоставления фигур в разных масштабах, где впечатление глубины возникает за счет восприятия разницы в размерах крупных и мелких изображений;
- прием интенсивного выделения деталей переднего плана толстым контуром, интенсивным штрихом или заливкой, что также создает ощущение глубинности

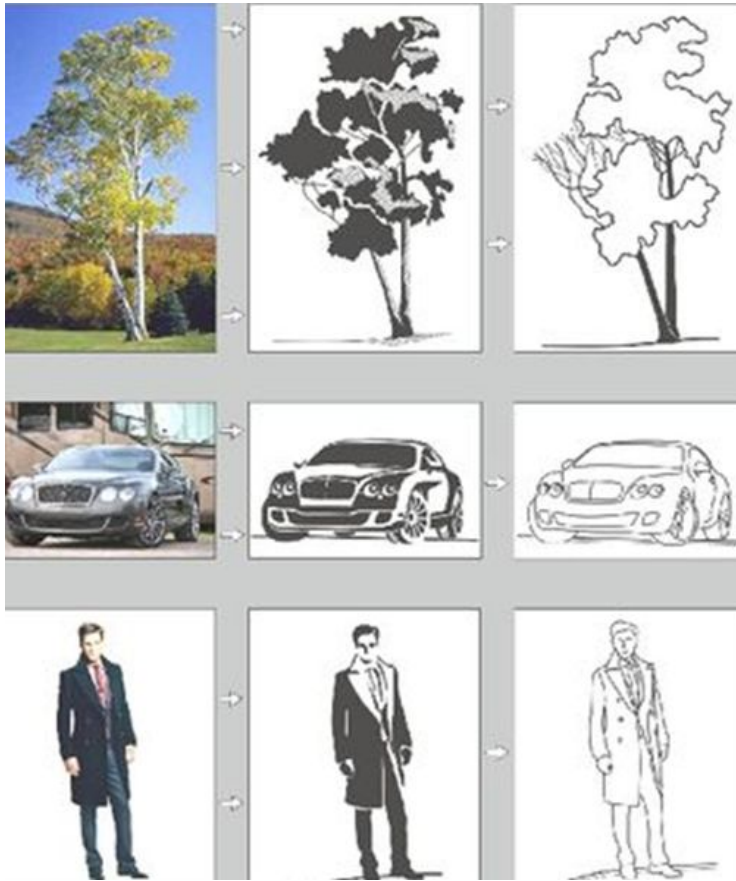


Примеры статичной и динамичной



Динамика и статика изображения – средство сообщения чертежу состояния покоя или движения в зависимости от задач графической композиции, характера изображаемого объекта. Динамичность рисунка усиливается изображением деревьев с наклонными стволами и развевающимися ветвями. Статичность или динамичность рисунка антуража и стаффажа должны соответствовать архитектурному замыслу.

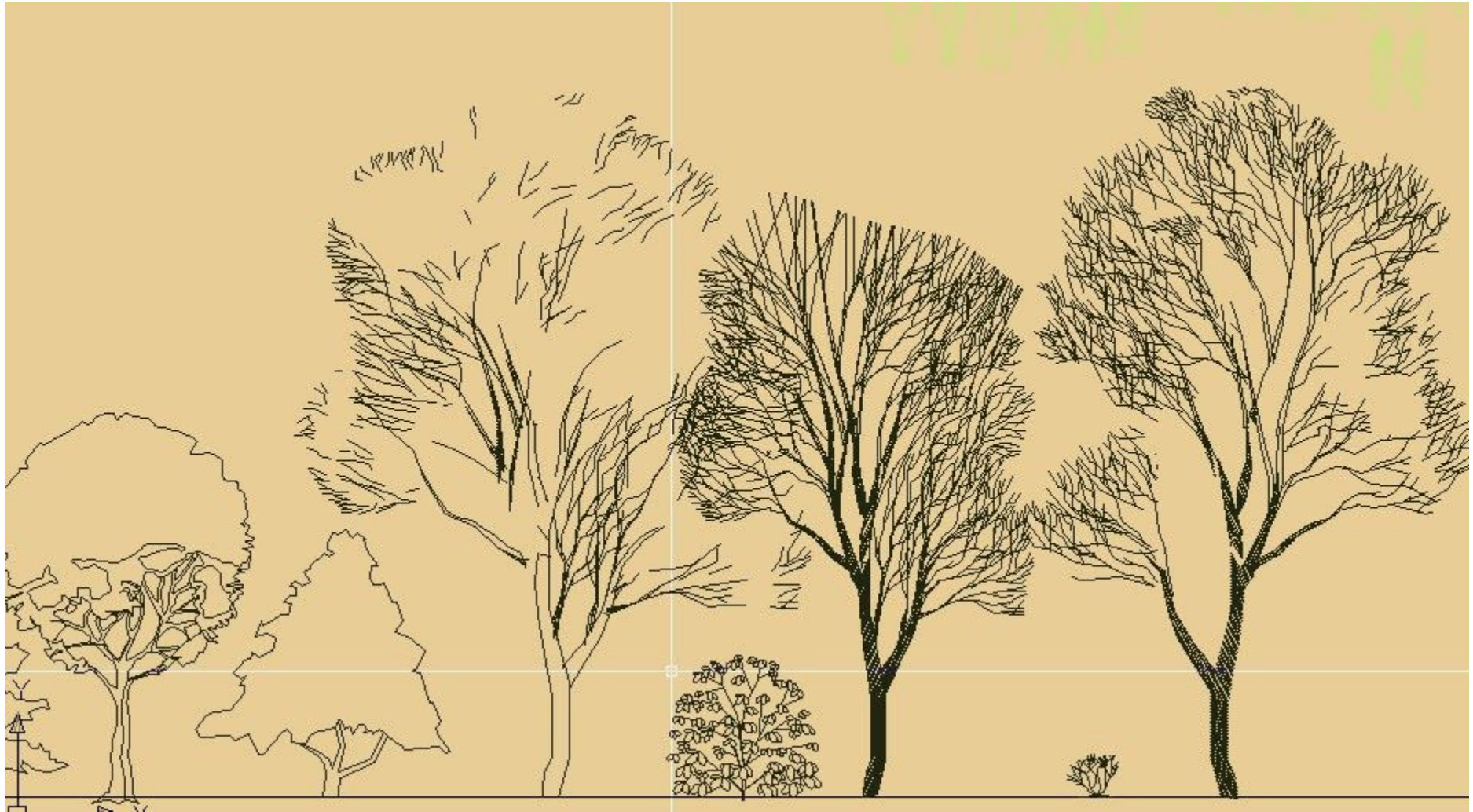
Упражнения: стилизация антуража и стаффажа

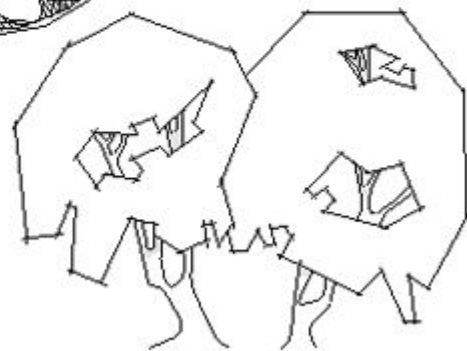
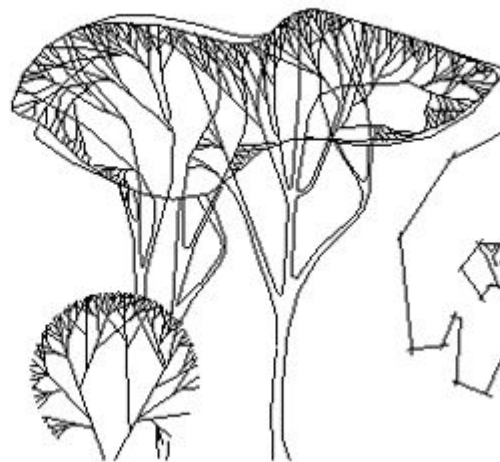
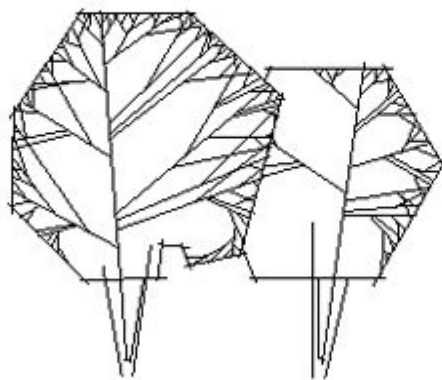
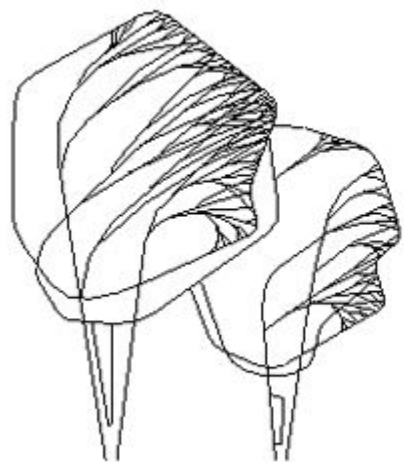


- В основе разработки антуража лежит предметный мир, который находит отражение в рисунках различной степени условности и детализации. Все многообразие графических изображений берет начало от реалистических фотографий, рисунка с натуры. На начальных этапах обучения, когда только начинает формироваться графический почерк, целесообразно при разработке антуража и оформлении архитектурных чертежей использовать традиционный для архитектурного проектирования прием – рисунок на кальке с доведением его до необходимой степени стилизации и детализации. Дерево, транспортное средство и человеческая фигура должны находиться в ортогональной проекции на линии первого плана без перспективных сокращений. На втором плане могут быть изображены элементы пейзажа. При изображении элементов антуража и стаффажа большую роль играют умелая стилизация и условность рисунка. Рекомендуемая графика исполнения: ахроматическая (черно-белая) условно-линейная (выполненная рапидографом либо чертежным пером) или тональная (заливка гуашью, от-мывка черной тушью или акварелью).

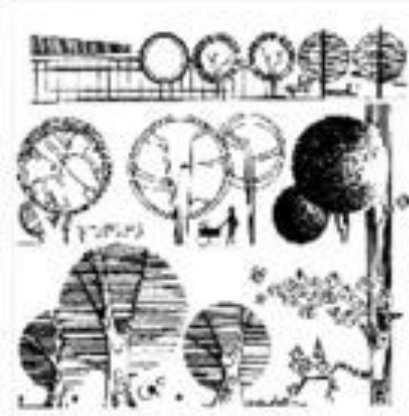
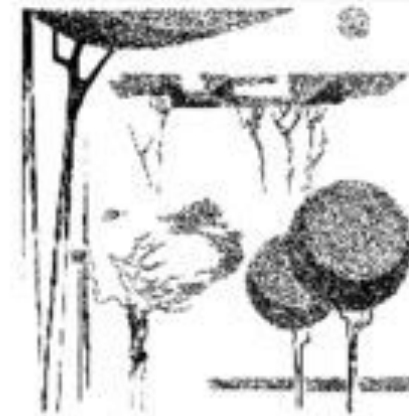
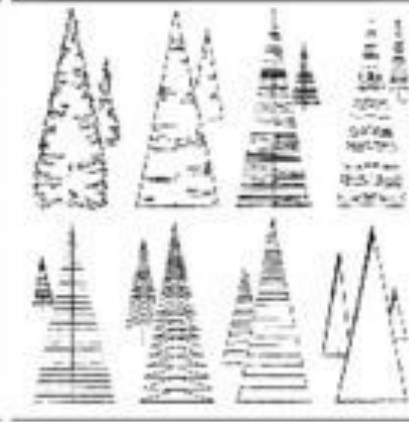
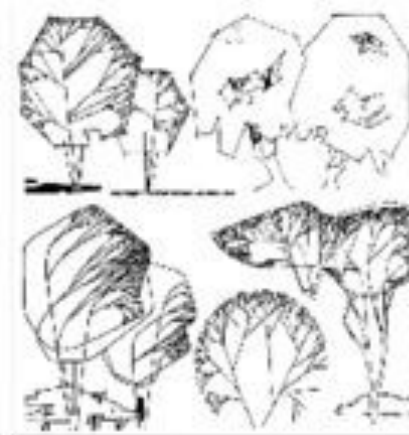
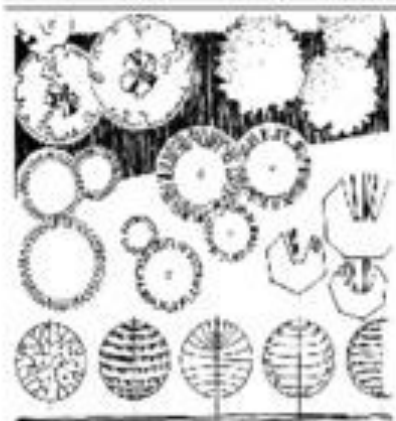
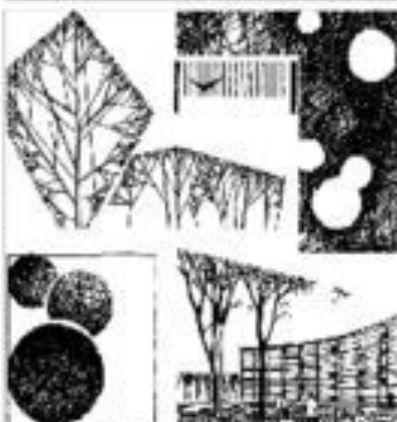
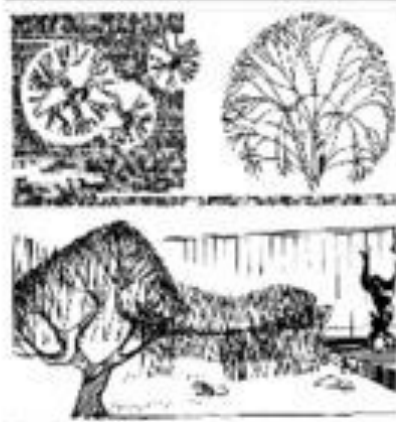
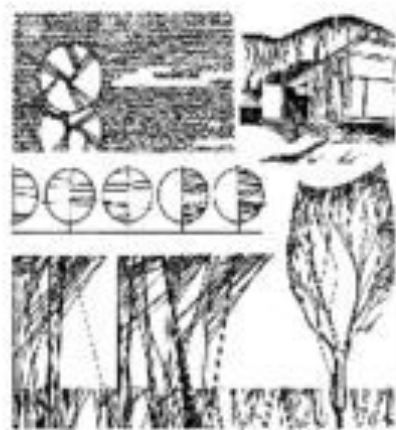
Примеры выполнения упражнения



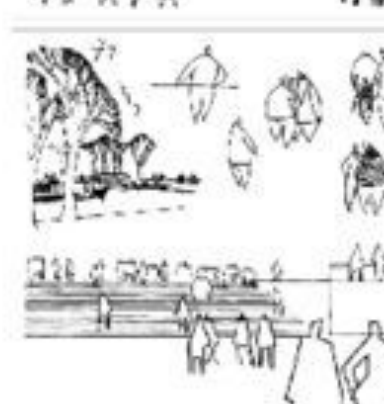
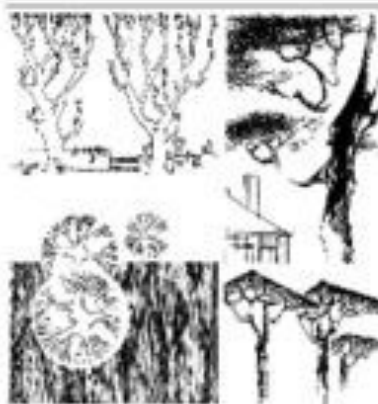
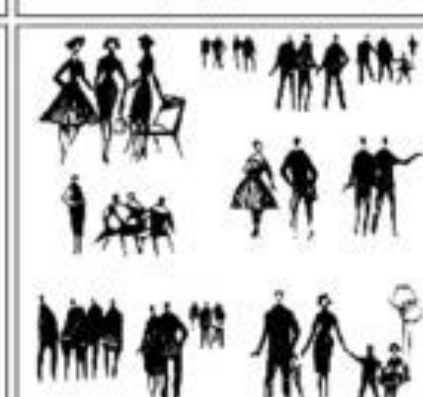
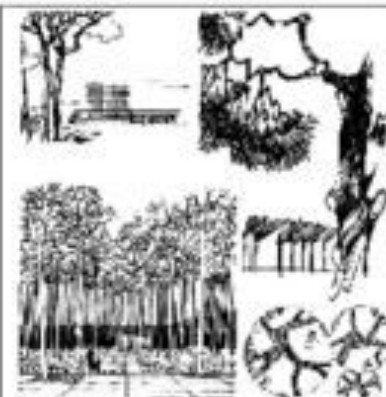
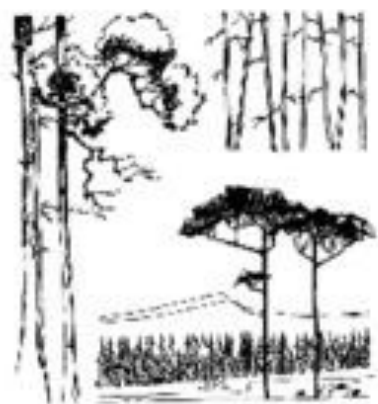




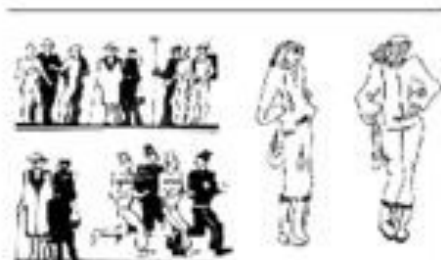
ПРИМЕРЫ СТИЛИЗАЦИИ АНТУРАЖА



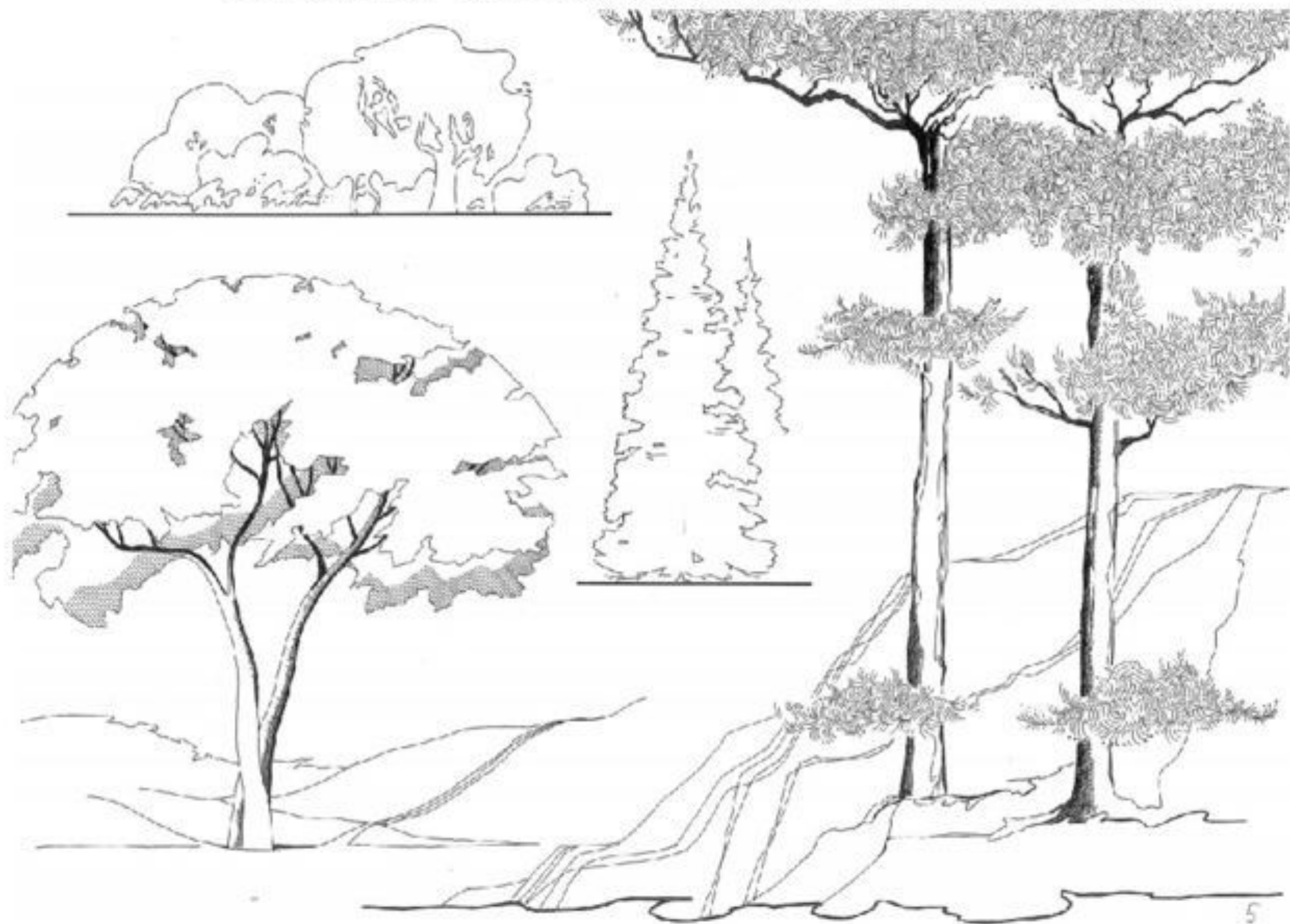
ПРИМЕРЫ СТИЛИЗАЦИИ АНТУРАЖА И СТАФАЖА



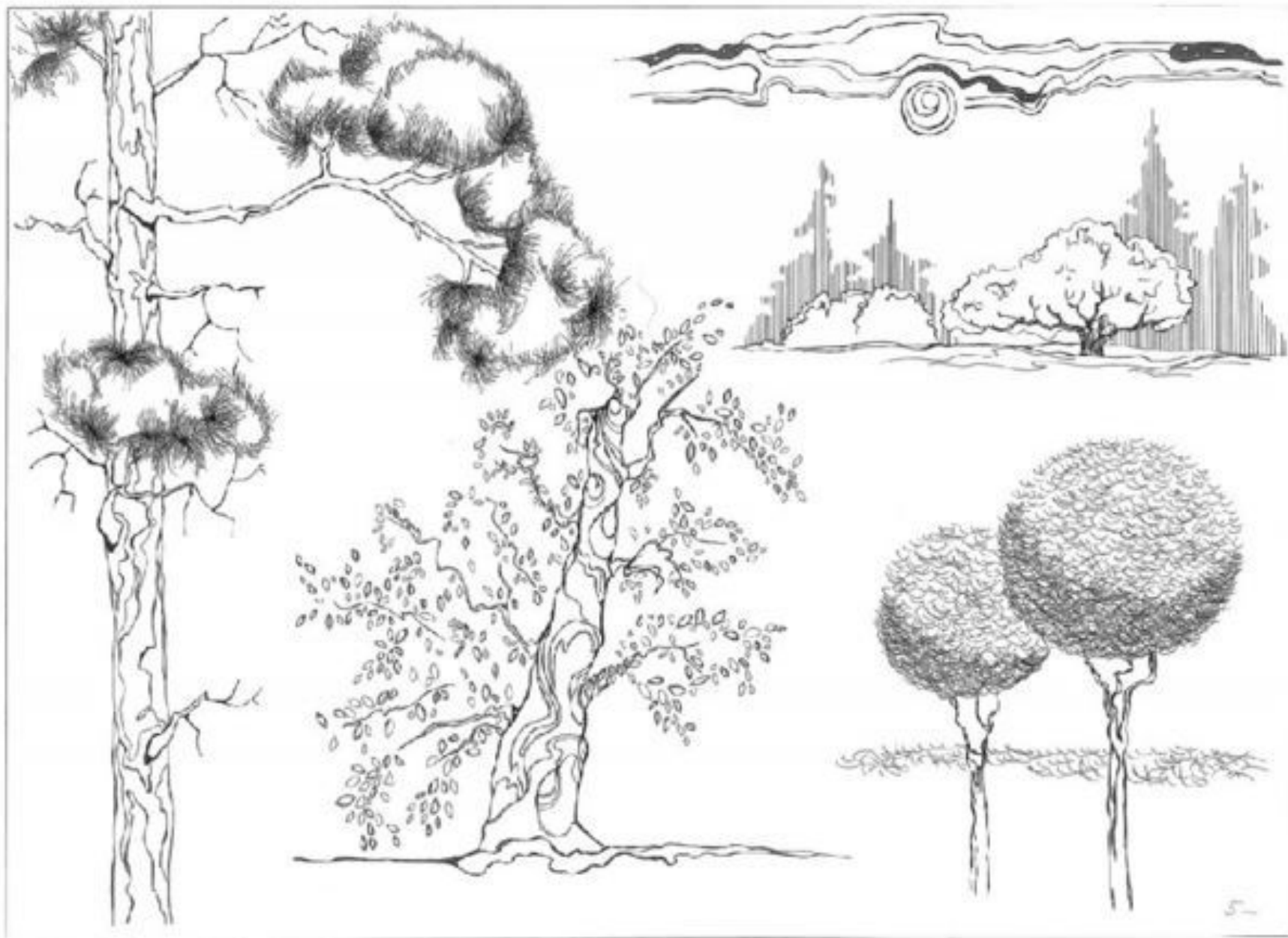
ПРИМЕРЫ СТИЛИЗАЦИИ АНТУРАЖА И СТАФАЖА



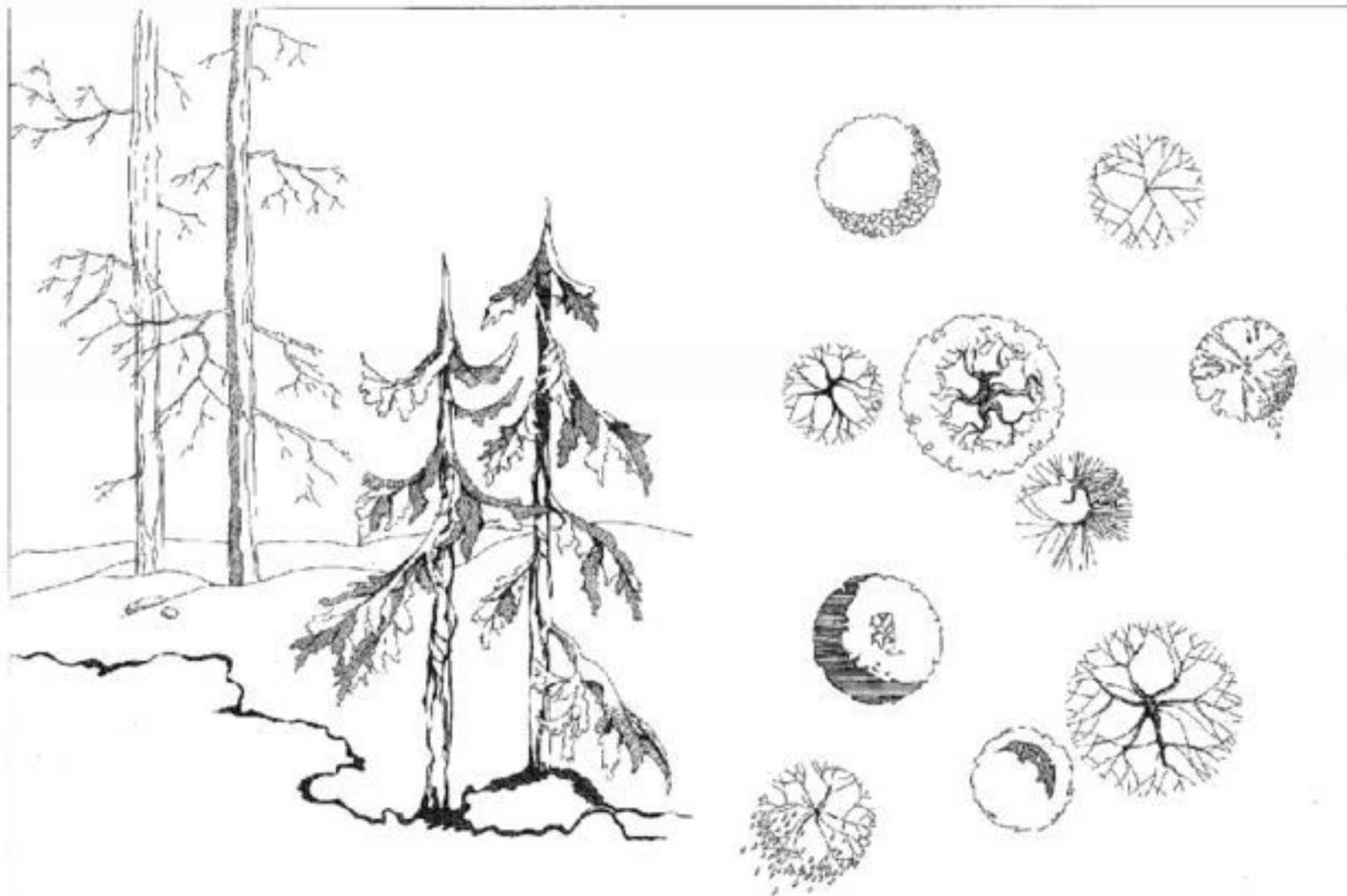
ПРИМЕР ВЫПОЛНЕНИЯ УПРАЖНЕНИЯ



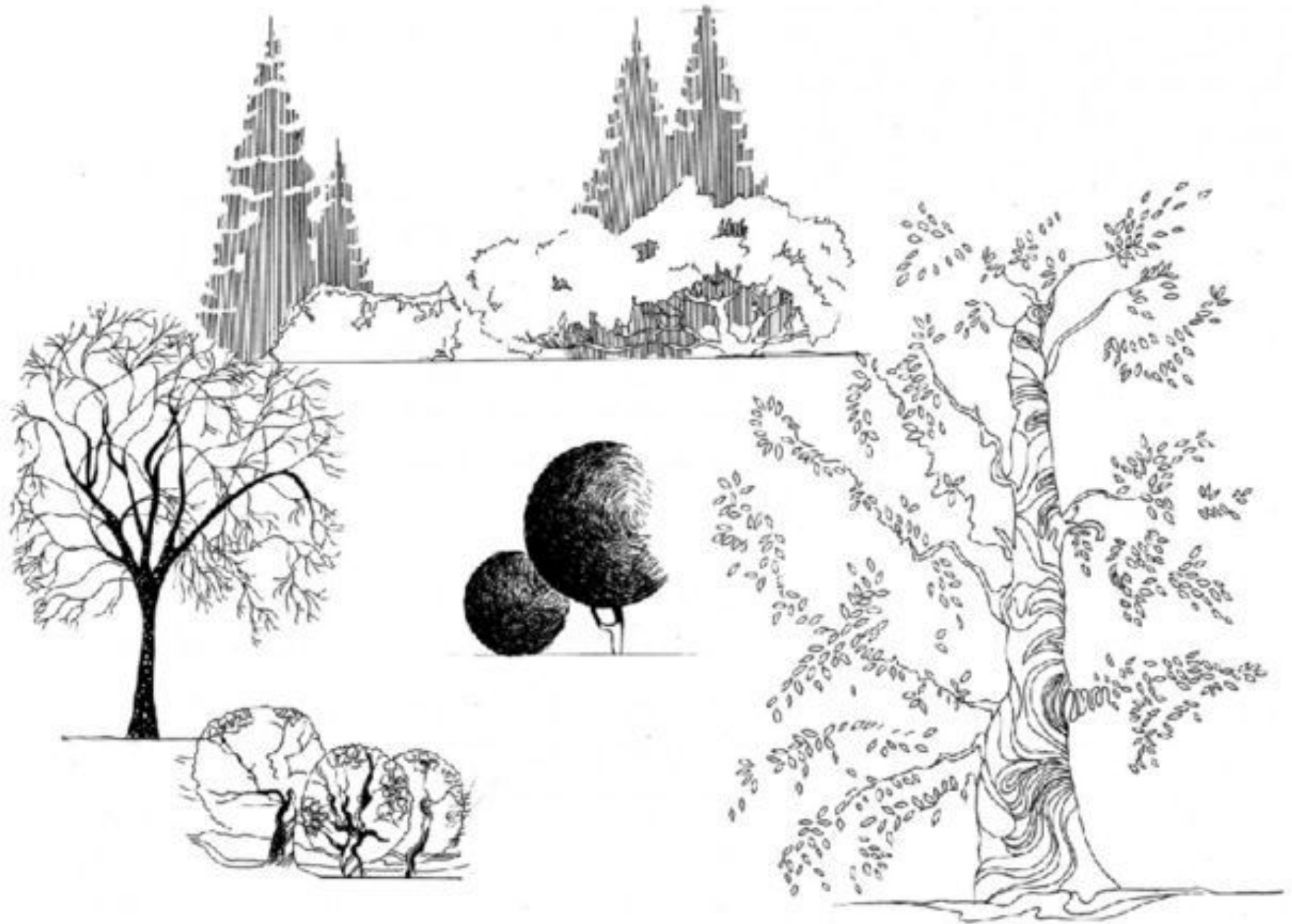
ПРИМЕР ВЫПОЛНЕНИЯ УПРАЖНЕНИЯ



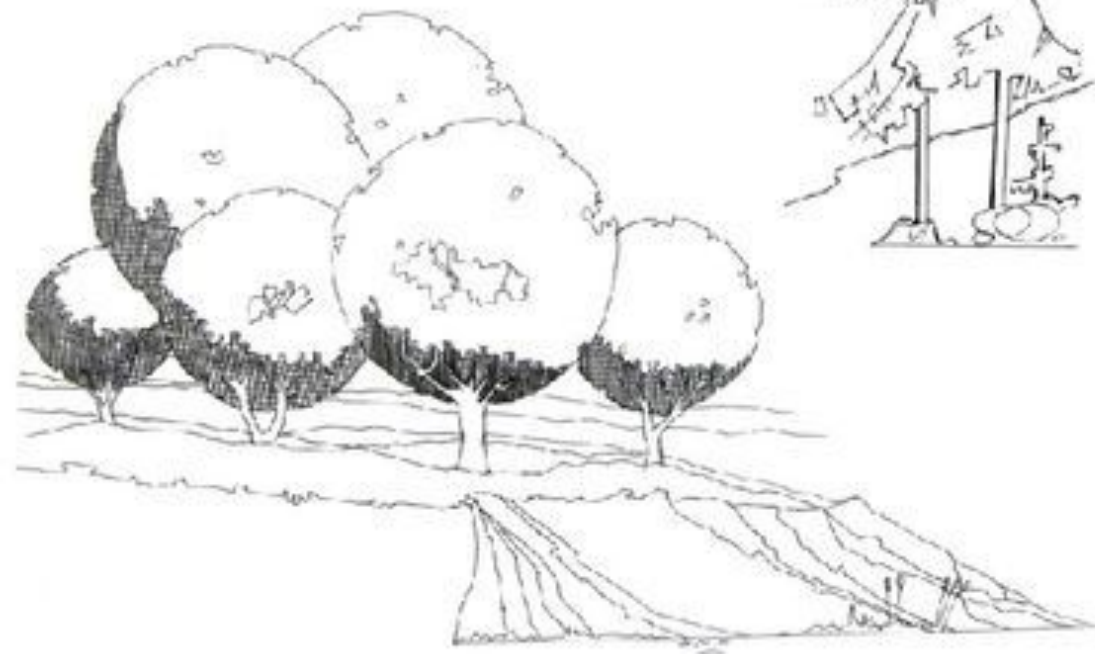
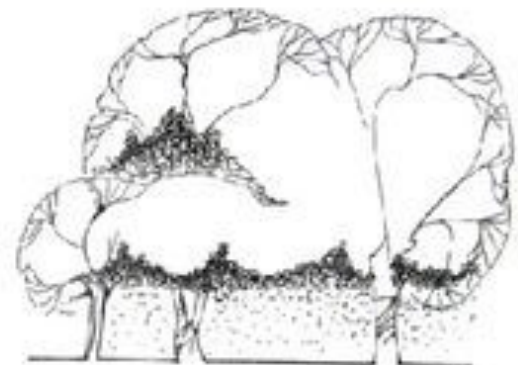
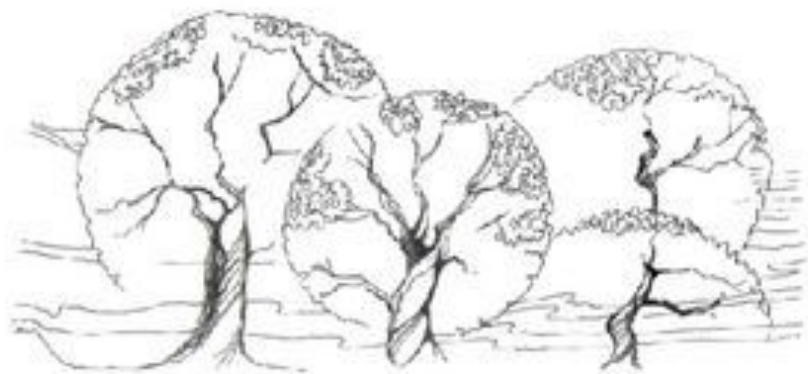
ПРИМЕР ВЫПОЛНЕНИЯ УПРАЖНЕНИЯ



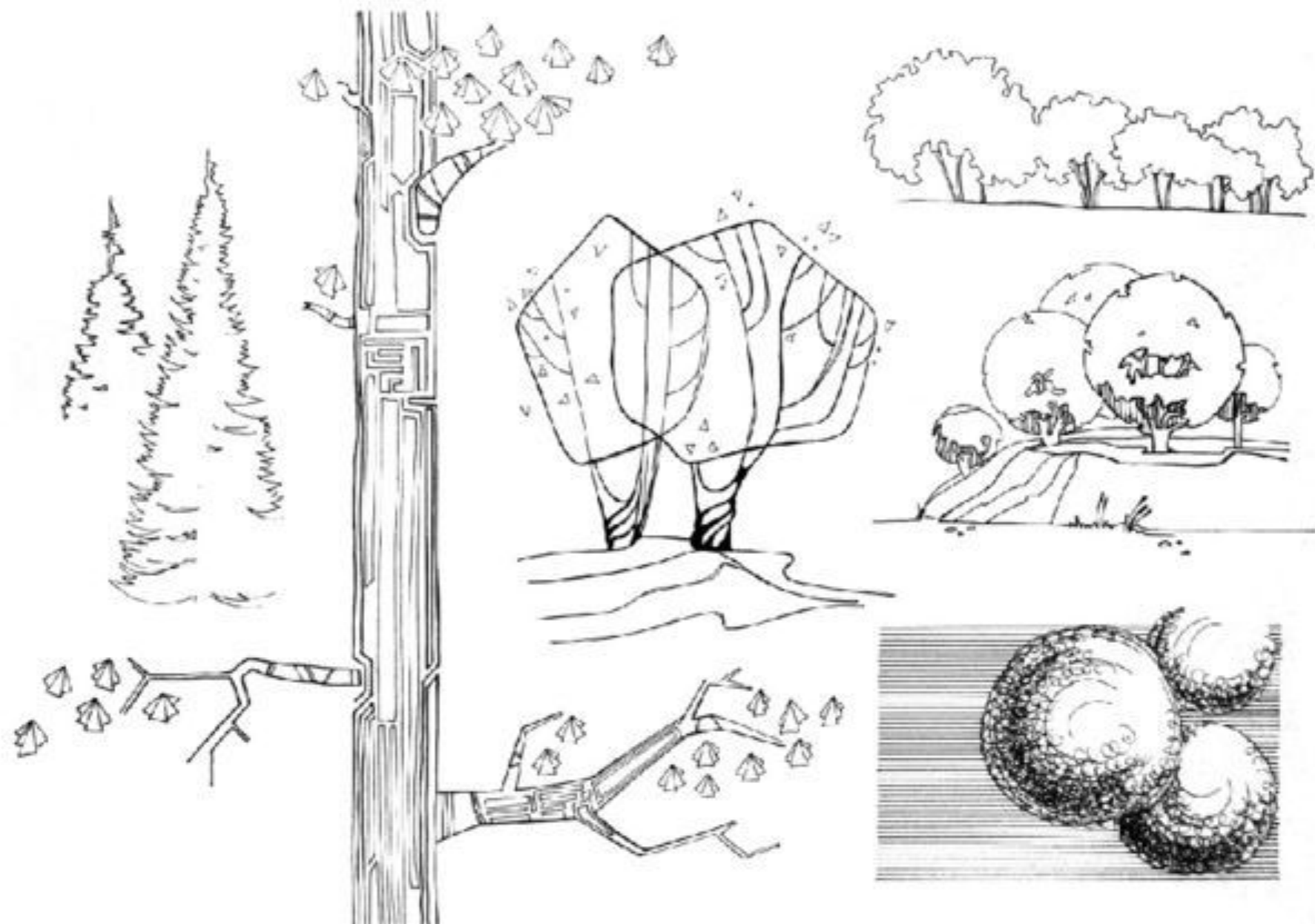
ПРИМЕР ВЫПОЛНЕНИЯ УПРАЖНЕНИЯ



ПРИМЕР ВЫПОЛНЕНИЯ УПРАЖНЕНИЯ



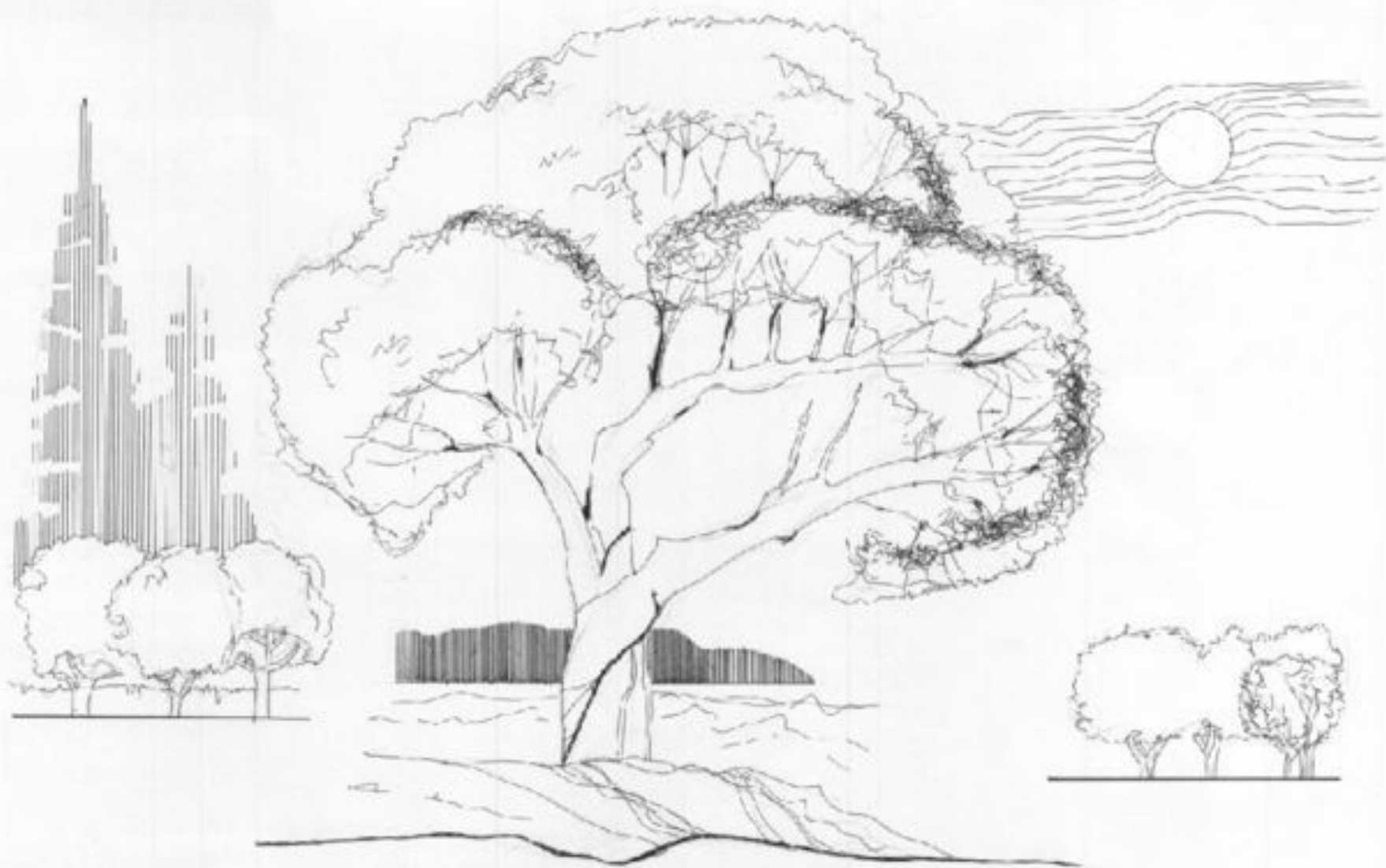
ПРИМЕР ВЫПОЛНЕНИЯ УПРАЖНЕНИЯ



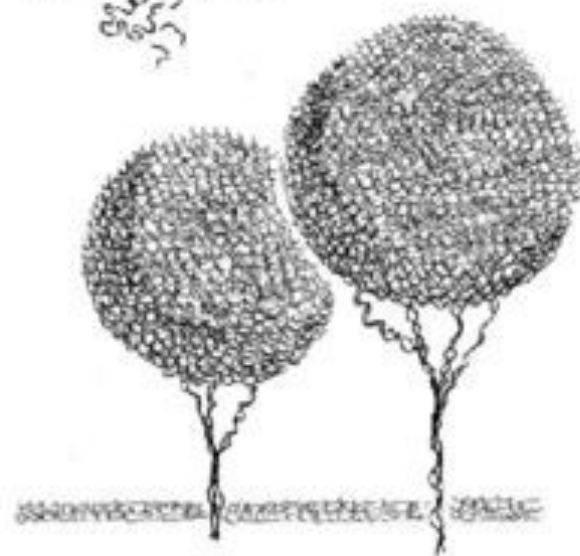
ПРИМЕР ВЫПОЛНЕНИЯ УПРАЖНЕНИЯ



ПРИМЕР ВЫПОЛНЕНИЯ УПРАЖНЕНИЯ



ПРИМЕР ВЫПОЛНЕНИЯ УПРАЖНЕНИЯ



ЗАДАНИЕ ДЛЯ САМОСТОЯТЕЛЬНОЙ РАБОТЫ :

Выполнение упражнения по созданию антуража и стаффажа различными средствами архитектурной графики, как дополнения к архитектурному чертежу, который должен передавать взаимосвязь проектируемого объекта с природным и предметным окружением.