

КОСМОС

Подготовила Алена Ивановна Гидревич

Космос

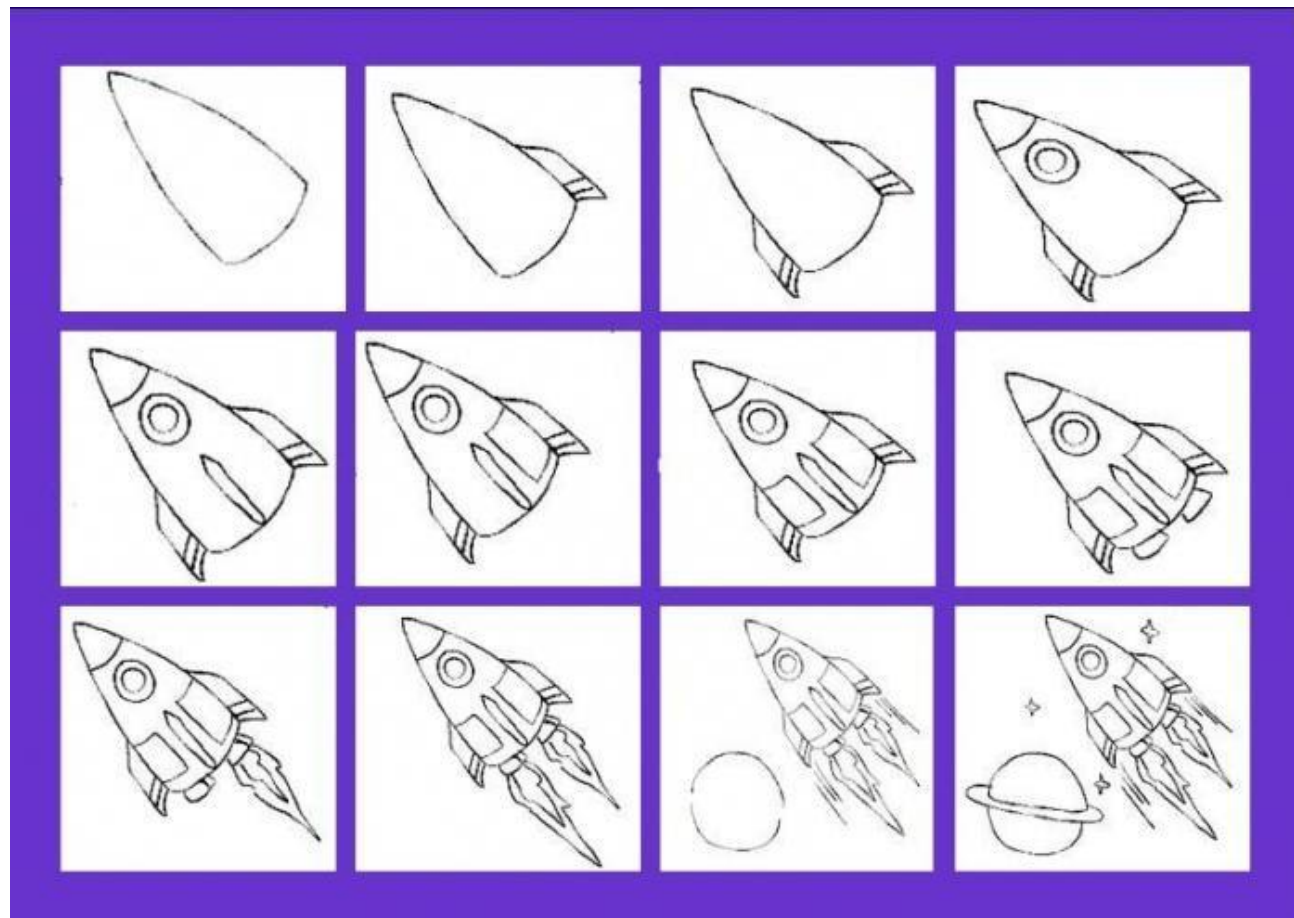
- Он привлекает к себе наши взоры с начала времен.
- Есть ли инопланетяне?
- Какого это – невесомость?
- Сколько звезд?
- Возможно ли их сосчитать?
- Эти вопросы остаются без ответа и сегодня.
- Предлагаю создать свой рисунок на тему космос.

Подготовка к занятию

- Сегодня вам понадобится:
- Клеенка на стол
- Лист А4 или А3 акварельной либо чертежной бумаги. Расположение листа горизонтально или вертикально на выбор
- Простой карандаш
- Ластик
- Точилка
- Акварельные краски
- Кисть белка, пони, или синтетика большого размера
- Емкость с водой
- Распылитель воды, либо другой способ намочить лист, например под струей воды из под крана
- Сухие салфетки или тряпочка
- Соль (лучше крупную)

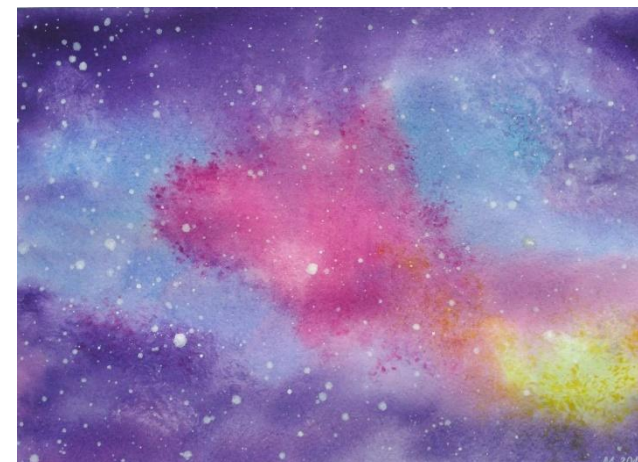
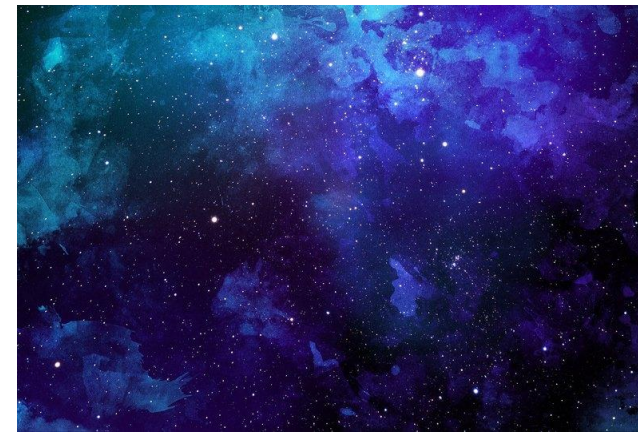
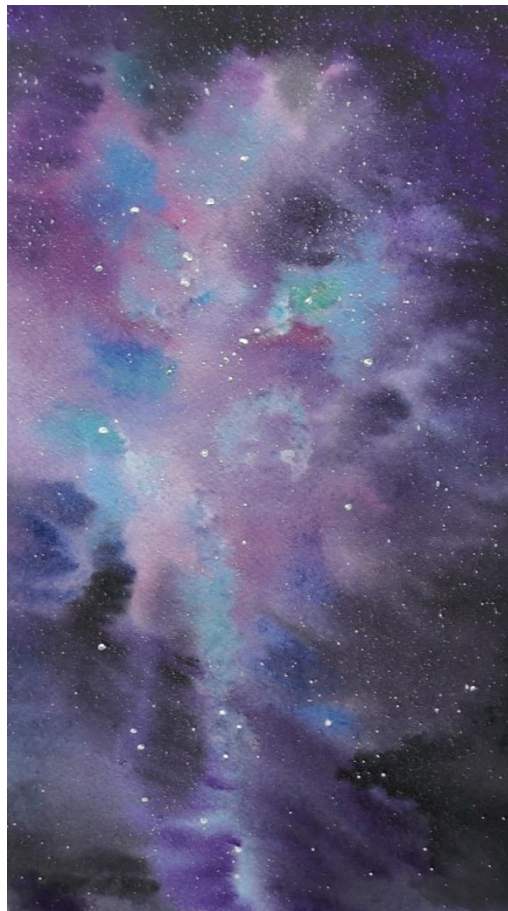
1 Рисуем ракету и планеты

На листе рисуем простым карандашом ракету и планету. Масштаб планеты и ракеты произвольный, но следим, чтобы ракета поместилась на лист и не была слишком маленькой. Планет может быть несколько. Детали на ракете можно добавлять или уменьшать.



2 Создаем фон

- Смачиваем лист, с нарисованной ракетой и планетами, водой.
- Смачиваем акварельные краски
- Большой кистью создаем фон прямо поверх рисунка на всем листе. Краску берем на кисть густо, после высыхания она побледнеет. (Космос не только черный, в нем и зеленый и синий и фиолетовый, и т.д.)
- Завершенный фон немного солим (соль вбирает в себя краску и создает красивый эффект
- Берем салфетку комкаем ее и прикладываем в некоторых местах, это тоже создаст некий эффект неоднородности.



Отдыхаем

- Даем работе просохнуть
- Для продолжения нам понадобится:
- гуашь, кисти средние или и тонкие, или сухая пастель.
- Клеенка под работу.
- Емкость с водой при выборе гуаши.

Гуашь.

Расписываем большие поверхности.

Если вы выбрали гуашь, то вначале средней кистью расписываем большие поверхности, к примеру всю ракету в белый и голубой, только белый, только голубой.

Даем краске просохнуть, в это время занимаемся планетой, можно кистью, но интересней на отрезанную полоску губки нанести сразу два цвета, или не до конца смешанный цвет к примеру желтый и красный, и прикладывать ее в разных местах планеты. (Такой метод называется «штамповка»)

Должна получиться неоднородная поверхность.

На заметку, при штамповке водой лучше не пользоваться, или использовать совсем чуть-чуть. Штампики можно промывать, или использовать новые для нового цвета на тот случай, если планет несколько.

A simple blue silhouette of a rocket ship pointing upwards and to the right, set against a transparent background with a light gray checkerboard pattern.

A purple silhouette of a rocket ship pointing upwards and to the right, with a yellow flame at the bottom left. The background is transparent with a light gray checkerboard pattern.

A close-up view of a textured planet surface, primarily yellow and orange with some darker spots, showing the result of the stamping technique.

Two stylized rocket ships. One is orange with two black circles on its side and a black nose cone. The other is teal with a white circle on its side and a black nose cone. They are set against a white background with a light gray grid pattern.

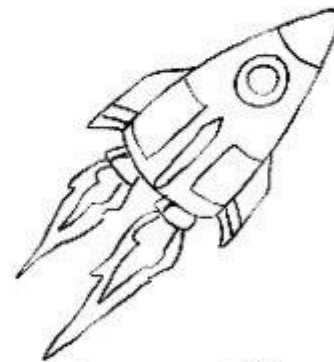
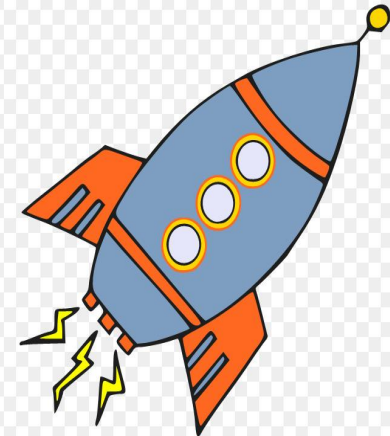
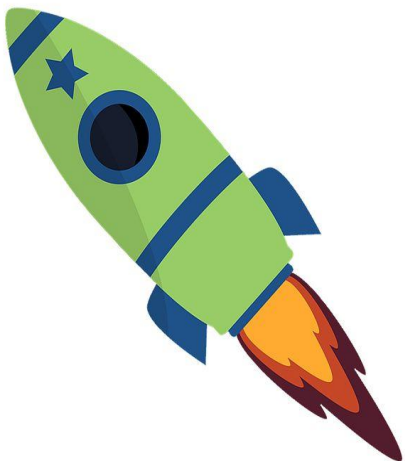
A collection of paint containers and sponges. There are several small white containers with blue caps, and several larger sponges in various colors (blue, yellow, red, black) used for painting.

Гуашь. Добавляем детали, завершаем картину!

- На данном, завершающем, этапе работы будем прорисовывать гуашью детали у ракеты.
- Когда ракету закрасили гуашью, ее детали стали не видны, но тут важно, что они уже были нарисованы, и примерные пропорции рука помнит.
- Тонкой кистью на ракете рисуем иллюминаторы, полосы, кружочки.

По желанию в космосе добавляем точки – звезды.

Поздравляю, ваша картина готова!



Сухая пастель

- Если вы выбрали сухую пастель, то аккуратно раскрасьте ею ракету и планеты, сразу подбирая нужный цвет.
- Ваш акварельный фон будет прекрасной подложкой для чудесной картины!
- Важно – сухая пастель очень пачкает, легко стирается с рисунка, работая с ней необходимо руки держать на весу над работой, иначе можно своей рукой стереть все старания.
- Когда работа завершена, ее следует зафиксировать фиксатором. Можно купить специальный фиксатор для сухой пастели, а можно использовать лак для волос. Распылить не ближе чем 50 см к рисунку. После фиксации, пастель перестает пачкать, но все же с ней стоит относиться аккуратно.
- Приятного творчества.

