

М.Әуезов атындағы Оңтүстік Қазақстан Мемлекеттік
Университеті «Агро-өнеркәсіп» факультетінің
Ветеринарлық медицина кафедрасы.

Лептоспироз

диагностикасы мен күресу шаралары.

Ғылыми жетекші: Бибігүл
Оразбаевна
Студент: Жұмасіл Мұхтар
Тобы: АП-14-8к4

Шымкент 2016

Лептоспироз жұқпалы ауруы жайлы қысқаша.

- Лептоспироз – зооантропоноздық бактериялық жұқпалы ауру болып келеді. Ауылшаруашылық малдарының көп түрінде кездеседі және жабайы жануарлардың кейбір түрінде де болады. Ауру капилляр тамырларына зақым келуімен сипатталады. Нақтылап айтқанда бауыр, бүйрек, бұлшық еттер, интоксикация, орталық жүйке жүйесінің зақымдануы, лихорадка және өт т.б.

Лептоспироз жұқпалы ауруы ашылу тарихы қысқаша

- Алғаш кездері Лептоспироз ауруын «Иктеро-геморагиялық безгегі немесе Васильев-Вейль ауруы» деп атаған. Лептоспирозды 1883 жылы Н. П. Васильев анықтаған. Дәл осы жылы, яғни 1886 жылы Адольф Вейль «көк бауыр және нефриттің өткір инфекциялық ауруын» сипаттаған.
- Бұл жұқпалы ауру сол кезден бастап Васильев-Вейль ауру деп аталған. Кейін 1914-1915 жылдары жапон ғалымы Инада бастаған зерттеушілер, аурудың қоздырғышы – лептоспираны бөліп алып, спирохеталар тобына қосты.

Лептоспироз жұқпалы ауруларының басқаша атауылары:

- Васильев-Вейль ауруы.
- Инфекциялы өт зақымы.
- Нанукаями.
- Жапонның жеті күндік безгегі.
- Су безгегі.
- Шөп-шабын безгегі.
- Ит безгегі.

Лептоспирозбен ауырғанда болатын белгілер

- Аурудың инкубациялық кезкңдері 3-5 күннен басталып 2-3 аптаға дейін созылады. Лептоспироз өзіне тән симптомдармен жүреді, және өзіне тән симптомсыз сирегірек өтеді. Симптомды түрлері жіті, жітіден төмен, созылмалы болып келеді.
- Жіті түрі дененің ыстығы көтерілуімен, кілегейлі қабықтар сарғайып, несепте гемоглобин мен қан болуымен байқалады.
- Ауру жітіден төмен өткенде осы симптомдар болады, бірақ әлсіз байқалады.
- Ал созылмалы кезеңде әдетте осы аталған белгілер байқалмайды.


Лептоспироз сиыр малында.

Сиыр малында лептоспироздың симптомдары жас бұзауда жіті өтіп, айқын білінеді. Яғни жоғарыда айтқан белгілер айқын байқалады.

Қанды зерттейтін болсақ, қанда эритроциттер саны күрт 1-3 млн-ға, гемоглобин 10-35 пайызга төмендеп, қант күрт 3-8 есеге дейін төмендеп билирубин күрт көбейеді. Бұндай кезде ауру жіті өтіп өлім көрсеткіші 50 пайызга көбейеді.

Жалпы Лептоспироз ірі қарада іш тастауымен немесе шалажансар бұзау туылуымен ерекшеленеді.

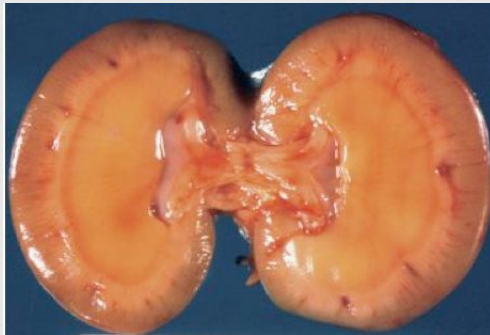
Лептоспирозды диагностикалау.

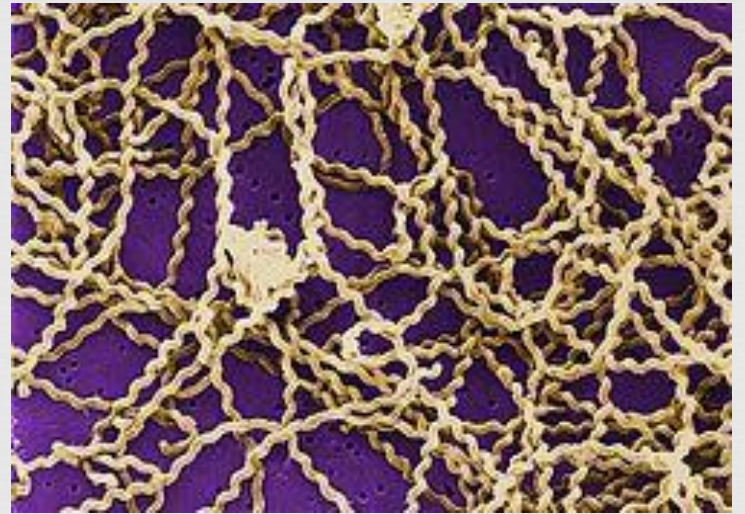
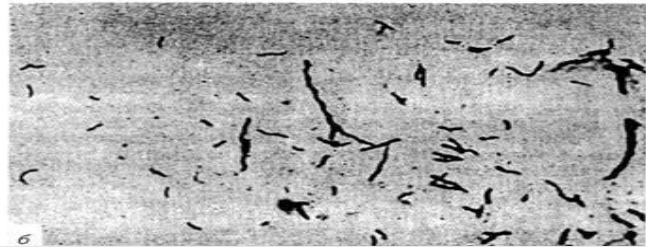
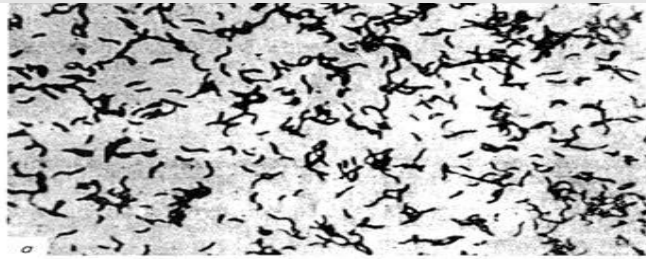
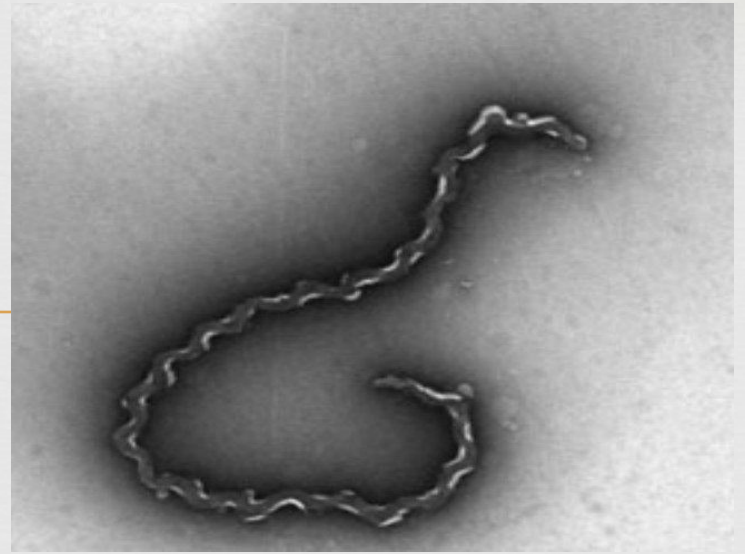
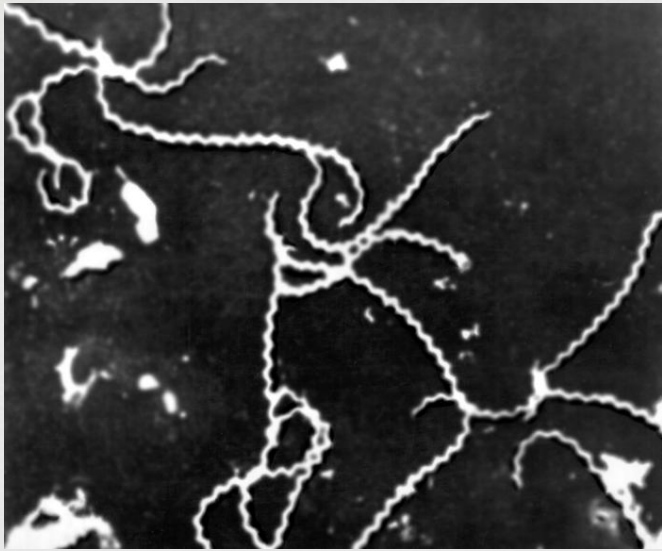


Лептоспирозды айқындау үшін жан-жақты індеттанулық (эпизотологиялық және эпидемиологиялық), клиникалық, патанатомиялық талдау мен қатар мұқият бактериологиялық, серологиялық және гистологиялық тексерулер жүргізу қажет.

Тексеру үшін лабораторияға ауырған малдың несебі мен қаны, ал өлген малдың жүрегі, бүйрегі, ұлпершек ағзалардың кесінділері, көкірек, құрсақ және жүрек қабындағы сұйық, қуық ішіндегі несебімен анықталады. Патматериал жазда 6, қыста 12 сағат ішінде тексерілуі тиіс.

Лептоспирозды зерттеуге ауырған мал өлексесі патматериалдары:





Бактериологиялық зерттеу.

Бактериологиялық зерттеу патматериалдан даярланған препаратты қараңғы фонда, болмаса иммунофлуоресценция әдісімен немесе боялған жағындыда лептоспираларды (жылжымалы жіпшелер) көру. Арнайы қоректік ортада олардың өсінін бөліп зертханалық жануарларға жұқтырып, биосынама қою арқылы іске асырылады. Бұның ішіндегі ең бастысы – зардапсыз лептоспиралардың да болатынын ескеріп, алынған өсіндіні нағыз ауру қоздырғышы екенін айқындау болып табылады.

Бактериологиялық әдіс.

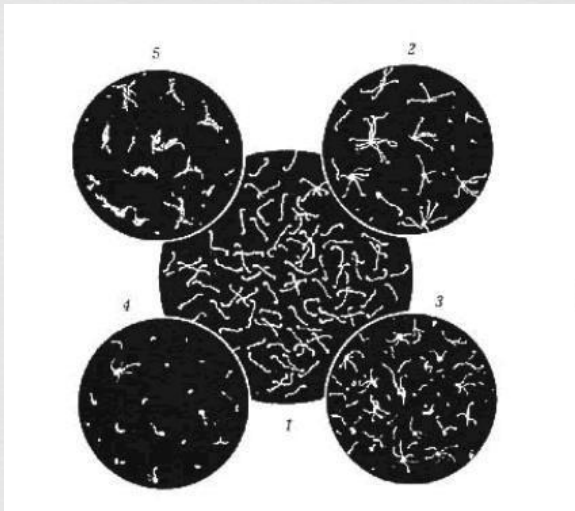
- Егерде микроскоп арқылы байқалмаса, көбінесе диагностикалау үшін бактериологиялық әдісті пайдаланады. Яғни бұл кезде қанды 1-2 мл көлемінде қоректік ортада үш пробиркаға салады. Уленгут қоректік ортасындағы сулы-іркітте (стерильді су және 10 пайыздық «кроличья сыворотка»); фосфатты-іркіт Ферворт-Вольф қоректік ортасында (пептон, Натрий хлор және фосфатты буферлі қоспа); Земский қоректік ортасы (ірі қара мал бауыры немесе т.б.). 7 күн өте микроскоппен қарайды, егер байқалмаса келесі 5 күннен кейін қарап балайды

Биологиялық әдіс



- Биологиялық зерттеу әдісінде зерттеу үшін экспериментке теңіз шошқасын, лабораториялық тышқан (желательно ақ түсті), жас қояндар және күшіктер пайдаланылады. Инфекцияны тері астына, көзге тамызу немесе қорекпен бірге береді. Бұлай енгізгеннен кейін өлген мал терісінде қоздырғыштары байқалады.

Лептоспирозды серологиялық диагностикалау әдісі.



1-ауру емес, 2-5 ауру.

Лептоспироздың серологиялық диагностикасы қан сарысуында телімді антиденелерді микроагглютинация (МАР) немесе макроагглютинация (АР) реакциясында айқындауға негізделген. Бұл кезде қоспаны 1 сағатқа термостатқа қойып, кейін микроскоппен көргенде лептоспиралар бір біріне топтасқанын байқаймыз. Егер топтасып тұрса ауру дұрыс баланд

Лептоспирозды дұрыстап ажыратып балау

Бұл ауруды дұрыс ажыратып балау үшін, сиыр, қой, ешкіде лептоспирозды бруцеллезден, кампилобактериоздан, қатерлі қызбадан, пироплазмоздан, листериоздан, вирустық пневмоэнтериттен ажырату керек. Ал шошқа малында бруцеллез, сальмонеллез, тілме, оба, дизентерия, микотаксикоздардан, белок, витамин және минералды заттардың жетіспеушілігінен ажырату керек. Жылқы малында делбеден, ит және бағалы терісі бар аңдарда оба, жұқпалы гепатит, вирустық энтерит және сальмонеллезден ажырату керек.

Диагностикалау кезеңдері

- Ауру жұққаннан кейін бір апта бойы қанда болады.
- Ауру жұққаннан кейін 5-15 күн аралығында ауру жұқтырған мал қанының құрамында РМА (Радиоиндикаторные методы анализа) агглютиниандар және лизиндар көбейіп бастайды.
- Ауру жұқтырғаннан кейін екінші аптадан бастап лептоспиралар бүйректе жиналып несеппен шыға бастайды.

Лептоспирозды лабораторияда диагностикадау. Материал алу.

Ауру жүкқан кезеңі	Материал	Зерттеу әдісі
	Қан	Бактериологиялық
1-5 күн аралықтары	Антикоагулянт қосылған қан (2:1 қатынастағы 1,5% натрий цитраты, қоспаны комнаталық температурада 2 сағат қойып қояды).	Бактериологиялық (Қараңғылау ортада Микроскоппен қарайды)
5-16 күн аралықтары	0,5 мл қан сұйықтығы	Серологиялық әдіс
15 күннен ары	Зәр апқылы	

Лептоспирозды емдеу.



- Лептоспирозға қарсы гамма-глобулин
- Антибиотиктер немесе антибактериалды терапия (пенициллин, тетрациклин, аминогликозидтар)
- Дезинтоксикационды терапия
- Гемостатистикалық терапия

Лептоспирозбен күресу шаралары

- Лептоспироз егерде шаруашылықтан шығатын болса сол аумақта кішігірім карантин болуы тиіс. Шектеу қойып емдеу ашараларына кірісу керек.
- Лептоспироз шыққан кезде, ең байқалатын ерекшелігі дене қызуы жоғары жануарларды бөлек шығарып емдеп, немесе жіті түріндегілерді өлтіріп арнайы жерлерге өлекселерді тастайды. Емделген немесе өлтірілген жерге дезинфекция жасайды.
- Кей кездері ветеринарлық тексеруден кейін арнайы рұқсатпен өлекселерді етке өткізеді. Лептоспирозбен ауырған малдардың сүтін қайнатқаннан кейін пайдаланылады. Барлық жануарларды емнен кейін 4-7 күн арасында қайта вакцина салынады.

Шектеу шарттары бойынша келесі әрекеттерге тыйым салынады:

- Шектелген аймақтан жануарларды шығаруға не кіргізуге;
- Жануарларды сатуға;
- Жануарларды ветеринарсыз топтауға;
- Жануарларды ағын суға жіберуге;
- Жануарларды жайылымға жіберуге (жаз айларынан бөлек)
- Инфекция таралған жеммен қоректенуге;

Назарларыңызға
рахмет!

Лептоспироздан сақ
болыңыздар ;)

Пайдаланылған әдебиеттер:

- www.vetdoctor.info > Инфекционные болезни ЖИВОТНЫХ;
- <https://ru.wikipedia.org/wiki/Лептоспироз>;
- www.eurolab.ua/diseases/58/;
- www.infekcii.net/laboratornaya-diagnostika-leptospiroza/;
- Қазақ СССР энциклопедиясы;
- Жануарлардың Жұқпалы ауру пәнінен жазылған лекциялар;