



# ПОМОЩЬ ПРИ УКУСАХ И ОТРАВЛЕНИЯХ



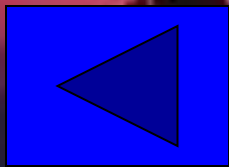
## Биологические опасности



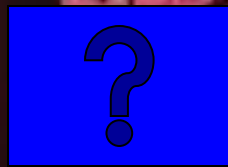
**ТЕКСТ**

# ОГЛАВЛЕНИЕ:

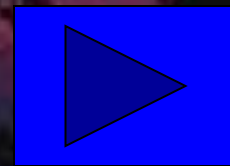
- Укусы
- Пищевые отравления



назад



к оглавлению



вперёд

# Низшие формы биологической опасности



Комар



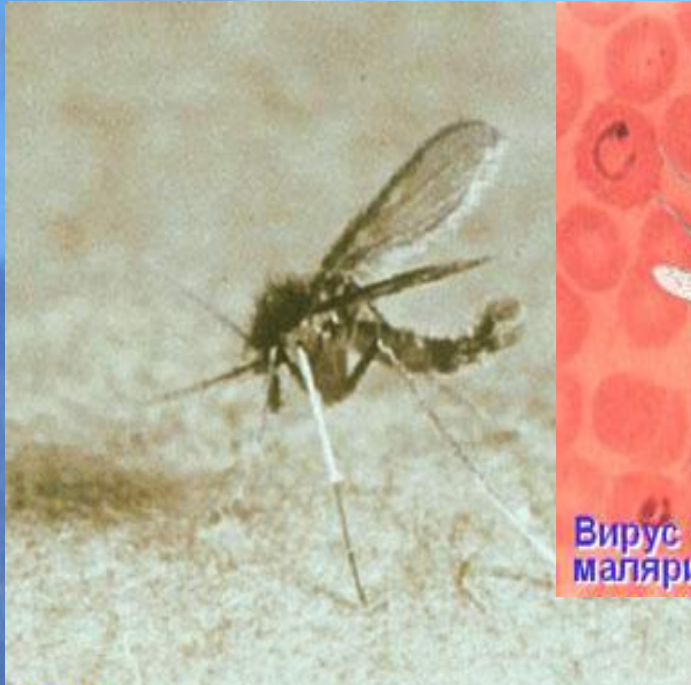
Клещ



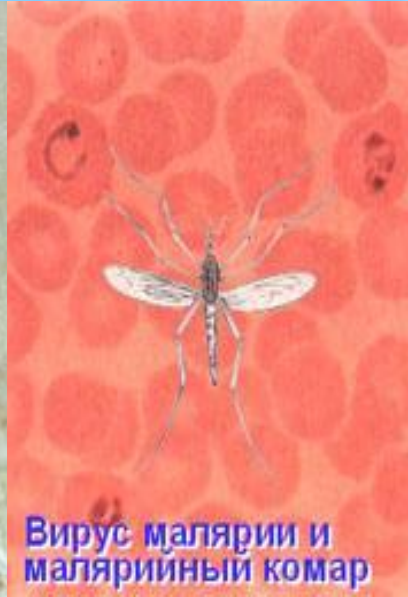
Это прежде всего беспозвоночные животные не только являющиеся переносчиками болезней, но и сами доставляющие значительные неудобства

ТЕКСТ

# Москиты (комары) и малярия.



Комар



Вирус малярии и малярийный комар



- Комары встречаются повсюду на земле. В некоторых северных местностях и в регионах с умеренным климатом поздней весной и ранним летом их бывает больше, чем в тропиках.

ТЕКСТ

# Принимайте меры предосторожности против укусов .



## Чтобы не чесалось...

- Нашатырный спирт, препараты с ментолом, раствор соды, ломтик лимона или половинка луковицы.
- Растёртые мята, душица, мелисса, подорожник, зверобой, лютик. Настойка арники.

- Разбивайте лагерь на возвышенном месте в стороне от болот;
- • Спите под антикомариной сеткой или замените ее любым другим подходящим материалом;
- • Смажьте лицо грязью (илом), особенно перед сном;
- • Заправьте брюки в носки или ботинки; одевайте всю свою одежду, особенно ночью;
- • Нанесенные на одежду мази сохраняют свое воздействие на целые недели.
- • В крайнем случае, для разгона комаров можно использовать дым костра или курение.

ТЕКСТ

ТЕКСТ

# ЛЕСНЫЕ КЛЕЩИ



- Одевайтесь так, чтобы открытых участков тела было меньше.
- Не лежите на траве.
- При выходе из леса осмотрите себя.

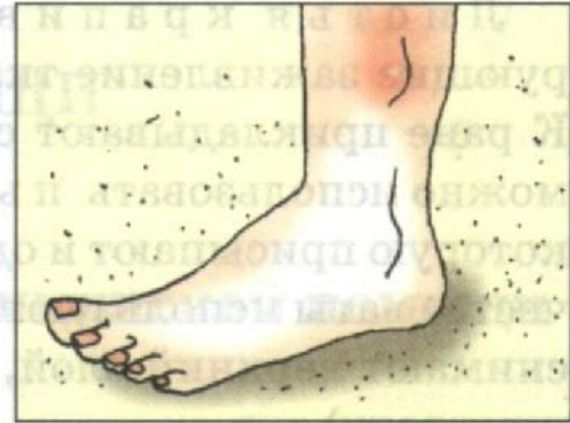
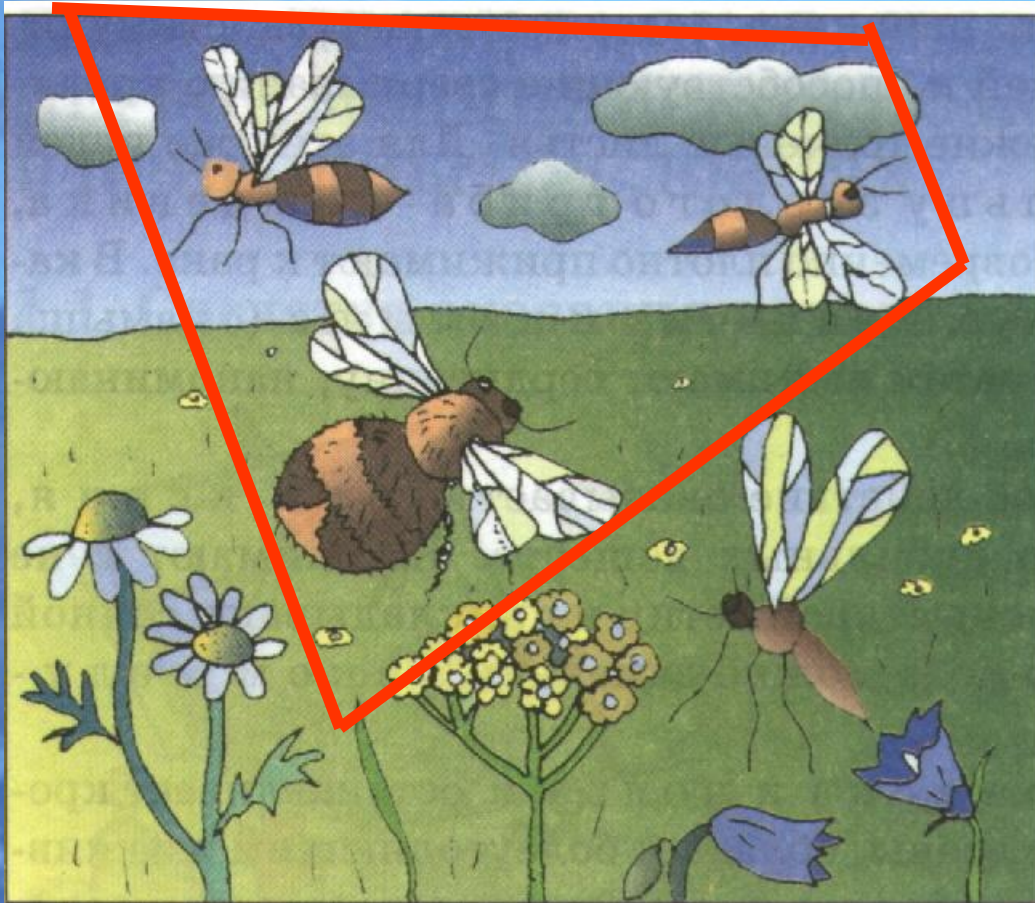
**Если клещ впился в кожу не отрывайте его руками а...**

- Прикоснитесь к нему горячей палочкой или сигаретой и он отвалится.
- Капните на него маслом и оставьте под повязкой на 30 минут и потом удалите пинцетом.
- Ранку продезинфицируйте.

***Обязательно покажитесь врачу!***

# Жалящие насекомые

ТЕКСТ



Пчёлы, осы и шмели с помощью жала расположенного на конце брюшка впрыскивают в ранку яд.



# **Укусы возбужденного роя пчел, ос или шершней могут быть опасны и даже смертельны.**

- **Избегайте их гнезд, но если вы были атакованы ими, нырните в густой кустарник или подлесок. Веточки, согнутые вами, возвращаясь на свое исходное положение, отгонят их.**
- **При возможности окунитесь с головой в воду.**

## ***ПРИ УКУСЕ:***

- **Извлеките из кожи жало не нажимая на него пальцами.**
- **Обработайте ранку спиртовым раствором или марганцовкой.**
- **Примите обезболивающее(и вотрите в место укуса таблетку аспирина). Примените димедрол, тавегил, супрастин или кларитин**
- **Примените холод.**

**ТЕКСТ**

**Если возможно покажитесь врачу.**



# Ядовитые змеи



Боязнь змей широко распространена у людей, но имеет своей причиной скорее выдуманные легенды, чем реальный опыт.

ТЕКСТ

**У СТРАХА ГЛАЗА ВЕЛИКИ.**

# Обыкновенная гадюка



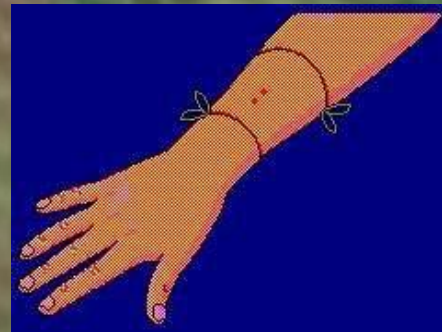


- Змея «слышит» животом.
- Змея не кусает без причины и всегда стремится уйти.

## Веди себя правильно

- Высокие сапоги.
- Плотные брюки.
- Постоянно будь внимателен!
- Не наступи!
- Стучи и громко топай.

ТЕКСТ

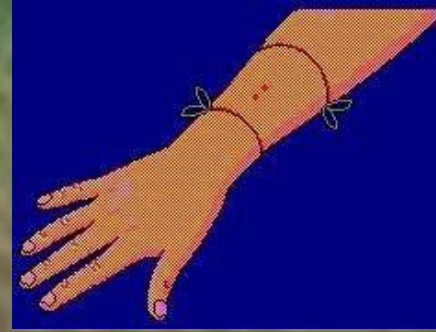


- Постарайтесь выдавить из ранки несколько капель крови в первые же секунды после укуса (отсасывать остерегайтесь).
- Обездвижить конечность.
- Применить супрастин, тавегил, димедрол. При сильной боли – анальгин или баралгин.
- Обработайте ранку слабой перекисью водорода, йодом или марганцовкой.
- Больше пейте чай, минеральную или в крайнем случае кипячёную воду.

**Срочно к врачу!**

**ТЕКСТ**

# Первая помощь от змеиного укуса (советы спецназу).



- 1) Сохраняйте спокойствие, но действуйте быстро.
- 2) С учетом ограниченности времени локализируйте место укуса ниже уровня сердца, т.е. так, чтобы отравленная кровь не дошла до сердца.
- 3) Обвяжите это место сильно сдавливающим жгутом (турникетом) на 2-4 дюйма выше укуса. Если опухоль прогрессирует, переместите его еще выше на руку или на ногу. Жгут должен достаточно сильно сжимать кровяные артерии, чтобы не допустить распространения яда, но не настолько сильно, чтобы остановить пульс (артериальное кровообращение).
- 4) В течение часа сделайте надрез выше отметин зубов. Он должен быть не более половины дюйма длиной и четверти глубиной, параллельно месту укуса.
- 5) Высасывайте яд из раны. Если под рукой имеются специальные инструменты против змеиного укуса, используйте их для высасывания яда, если нет - работайте ртом, выплевывая кровь и другую высосанную жидкость как можно чаще. Змеиный яд не опасен для полости рта, если только там нет порезов и язв. Но даже в случае если они имеются, риск не велик. Высасывание должно продолжаться по крайней мере 15 минут, прежде чем снять жгут.
- 6) Если через 15 минут вы не испытаете сухость и напряженность во рту, головокружение, боль или опухоль в месте укуса, то оно не ядовито.
- 7) Если же яд по-прежнему там есть, продолжайте процедуру.

A photograph of a pack of wolves resting in a snowy forest. The wolves are lying down on the snow, with some looking towards the camera. The background shows snow-covered evergreen trees.

# УКУСЫ ПОЗВОНОЧНЫХ ЖИВОТНЫХ

**Не думайте, что опасны укусы  
только крупных хищников**



**Волк**



Медведь



# ОПАСНЫ УКУСЫ ЛЮБОГО ЖИВОТНОГО



- Могут передавать бешенство

ТЕКСТ

- Могут вызвать заражение крови



# КАК ИЗБЕЖАТЬ УКУСОВ



- Веди себя шумно и животные постараются уйти с твоей дороги

- Не трогай животных, хотя бы голыми руками.

ТЕКСТ



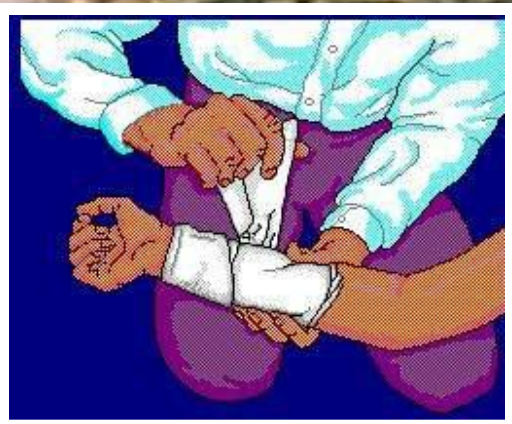
# ЧТО ДЕЛАТЬ, ЕСЛИ ВЫ УКУШЕНЫ...

- Промыть и продезинфицировать ранку от укуса
- Перебинтовать



ТЕКСТ

**ОБЯЗАТЕЛЬНО  
ОБРАТИТЬСЯ  
К ВРАЧУ!!!**



# ДАЖЕ ТРАВЛЯЮЩИЕ ЖИВОТНЫЕ МОГУТ НАНЕСТИ СЕРЬЁЗНЫЕ РАНЕНИЯ

- Избегай самок с детёнышами
- Больше шуми



- В октябре-ноябре у самцов лося период «гона».

**Избегай их в это время.**

ТЕКСТ

# **ПИЩЕВЫЕ ОТРАВЛЕНИЯ**

## **Источники отравления:**

- Природные яды содержащиеся в растениях и животных.
- Бактериальные яды появляющиеся в продуктах при хранении.

## **СИМПТОМЫ:**

**Потеря аппетита, тошнота, рвота, боли в желудке, понос, повышение температуры, головные боли, резкая слабость, расстройство сна и даже потеря сознания.**

# **ЖИВОТНЫЕ ЯДЫ**



**Пищевые отравления от животных ядов исключительно редки. Использование в пищу только мяса животных позволит избежать отравления.**

**Большинство животных ядов разлагаются под действием высоких температур.**

**ТЕКСТ**



# РАСТИТЕЛЬНЫЕ ЯДЫ

**Под действием высоких температур практически не разлагаются.**

**Если на растении имеются следы питания животных, то скорее всего эти части растения не ядовиты.**

**ТЕКСТ**

# ЯДОВИТЫЕ ГРИБЫ



Бледная поганка, красный мухомор, серо-жёлтый ложный опёнок, восковатая говорушка, тонкая свинушка.

**Надёжных методов отличить съедобные и ядовитые грибы не существует; часто они входят в состав одного и того же семейства, поэтому следует собирать только те грибы, в которых вы уверены.**



# **БАКТЕРИАЛЬНЫЕ ЯДЫ**

**Образуются в пищевых продуктах  
при неправильном и длительном  
хранении**

**Избегайте  
недоброкачественных  
продуктов**

# **ПЕРВАЯ ПОМОЩЬ 1**

**При большинстве пищевых отравлений надо быстрее удалить содержимое желудочно-кишечного тракта(обильное промывание, дача слабительного) с одновременным приёмом внутрь абсорбентов (активированный уголь), нейтрализаторов (пищевая сода, кислое питьё), осаждающих (холодный крепкий чай) или обволакивающих (молоко, кисель, яичный белок) веществ.**

**Сохраните остатки пищи и промывные воды для химического анализа.**

# **ПЕРВАЯ ПОМОЩЬ 2**

**Промойте пострадавшему желудок – дайте ему выпить 1 литр тёплой подсоленной воды или розового раствора марганцовки (всего потребуется до 10-15 литров воды).**

- Вызовите рвоту путём надавливания на корень языка.**
- Дайте пострадавшему 4-5 таблеток активированного угля.**
- Напоите крепким чаем или кофе.**

# **ПЕРВАЯ ПОМОЩЬ 3**

- **Если у пострадавшего нарушено дыхание, немедленно приступайте к искусственному дыханию.**
- **Проверьте пульс. При отсутствии пульса начинайте массаж сердца.**

**Уложите пострадавшего в такое положение, которое позволит ему свободно дышать и предупредит приступы удушья или вдыхания рвотных масс.**

**ДОСТАВИТЬ К ВРАЧУ!!!**

**Искусственное дыхание**

**МАССАЖ СЕРДЦА**