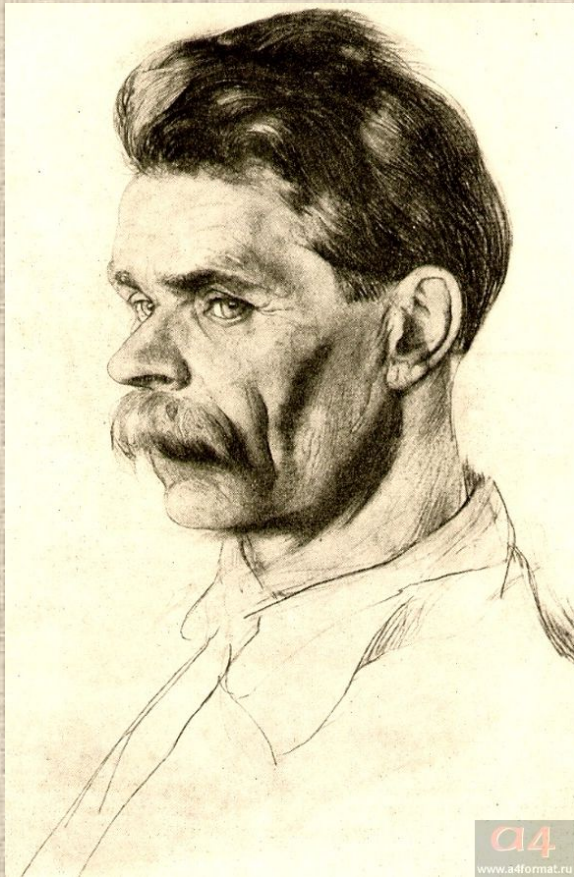


Пьеса «На дне» (1902 г.)



*М. Горький.
Художник М. Бегас.*

«Основной вопрос, который я хотел
поставить, это - **что лучше:**
истина или сострадание?

Что нужнее? Нужно ли доводить
сострадание до того, чтобы
пользоваться ложью, как Лука?..
Как горька и печальна ни была
истина, но она нужнее, лучше
самой красивой лжи...»

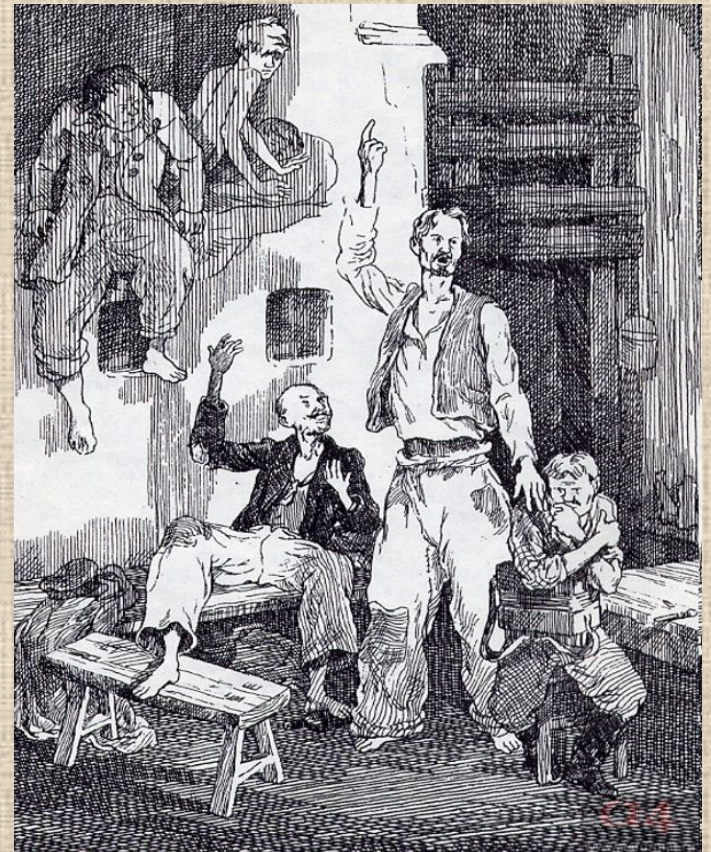
М. Горький

КАК ВОПЛОЩАЕТСЯ В ПЬЕСЕ АВТОРСКАЯ ПОЗИЦИЯ?

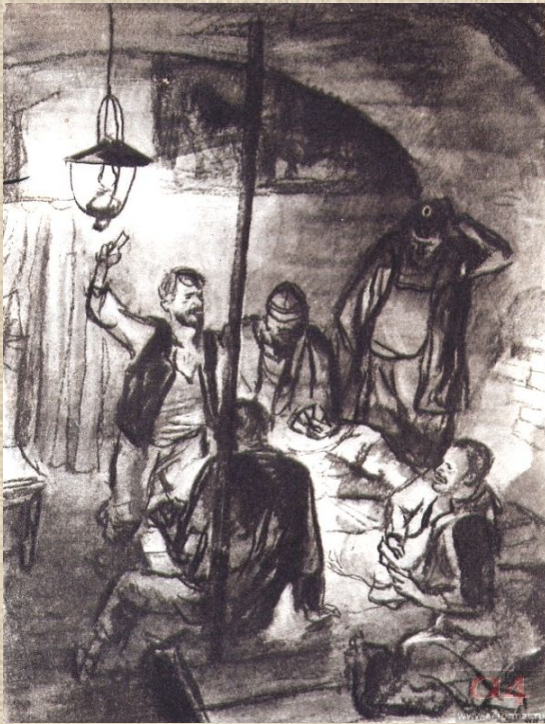
Название, конфликт, жанр, герои и др.



*М. Горький.
Художник И. Бродский.*



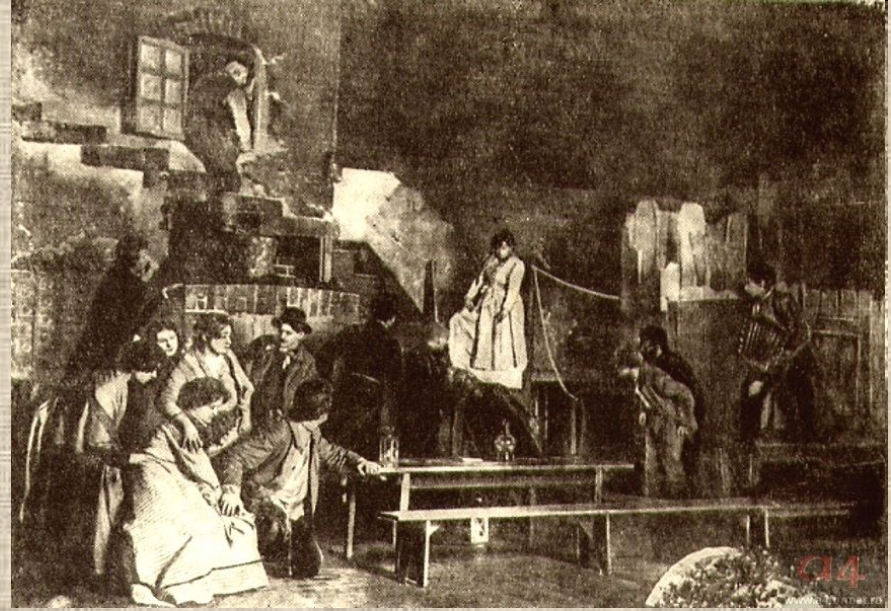
*Акт IV. Художник С.
Гонков.*



НАЗВАНИЕ ПЬЕСЫ «На дне»

История создания и название. Написана в 1902 г. для труппы Московского Художественного общедоступного театра. Горький отмечал, что пьеса — итог его почти 20-летних наблюдений над миром «бывших людей». Первоначально пьеса называлась «Ночлежка», потом — «Без солнца». В названии «На дне» заложен глубокий смысл. Люди, которые попали на «дно», уже никогда не поднимутся к свету, к новой жизни.

Особенности драматургического конфликта

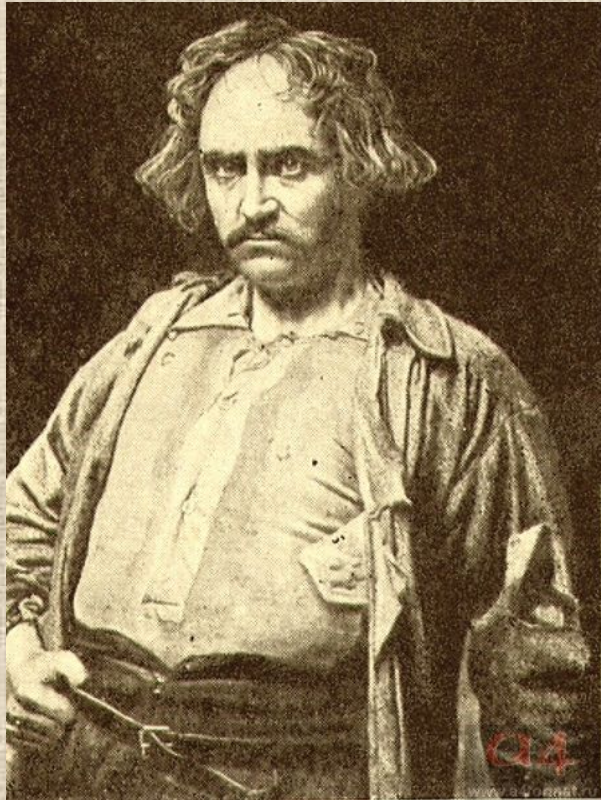


Каждое драматическое произведение имеет два уровня конфликта: один лежит на поверхности и выражается в противостоянии персонажей, а другой – внутренний, обычно философский.

В пьесе Горького «На дне» – три типа конфликта:

- социальный (хозяева и обитатели ночлежки);
- любовный;
- философский (что важнее: истина или сострадание?)

Жанр. Горький изображает сознание людей «одно». Сюжет разворачивается не столько во внешнем действии — в обыденной жизни, сколько в диалогах героев. Именно разговоры обитателей ночлежки определяют развитие драматургического конфликта. Действие пьесы передано по психологическому ряду — это характерно для жанра *философской драмы*.



**Сатин — Е. Говинд.
Спектакль театра
Альмы и Иохана Фальстрам.
Норвегия. Фото 1903**



**Лука — И. Москвин,
Барон — В. Качалов.
Спектакль Московского
Художественного театра.**

Новаторство пьесы Горького



*М. Горький.
Художник В. Серов.*

- Многоконфликтность (три типа конфликта): социальный, любовный, философский.
- Писатель затрагивает не только социальные, но и философские проблемы:
 - что лучше: истина или сострадание?
 - что есть ложь и правда?
 - может ли человек жить без веры?...
- В основе драматургического конфликта лежит не событийная острота, а столкновение точек зрения различных персонажей.
- Основу сюжета составляют не события, а реплики персонажей
- Многие реплики персонажей имеют подтекст.
- Использование повторяющихся эпизодов

ГЕРОИ

Обитатели ночлежки



Перед нами все слои общества

Подробные биографии этих людей не даны, их судьбы обозначены несколькими словами. Обитатели «дна» выброшены из жизни в силу условий, царящих в обществе. Но все социальные конфликты, которые привели их на «дно», не являются основой драматургического конфликта — мы наблюдаем лишь их результат. Люди изуродованы, сломлены жизнью и обречены на гибель, хотя каждый из них достоин лучшей участи. В подвале, похожем на пещеру, живут совсем ещё не старые люди: самому старшему, Бубнову, 45 лет, сапожнику Алёшке 20 лет, а умирающей Анне всего 30. Перед нами — глубоко страдающие и одинокие люди. Каждый замкнут в своём горе и ведёт о нём бескончаемый рассказ, не слушая никого и не надеясь быть услышанным.

Что привело их на «дно» жизни?

Настя

Васька Пепел

Бубнов

Сатин

Актёр

Барон

Клещ и Анна

Настя



**Пытается вырваться из
грязного прошлого и
настоящего , где
«...опротивело все! Вся
жизнь... все люди!..» в
мир «чистой любви».
Живет мечтами, которые
заимствует из книги
«Роковая любовь».**

Васька Пепел

Вор. Сын вора.

**Родился в
тюрьме и живёт**

в ночлежке по

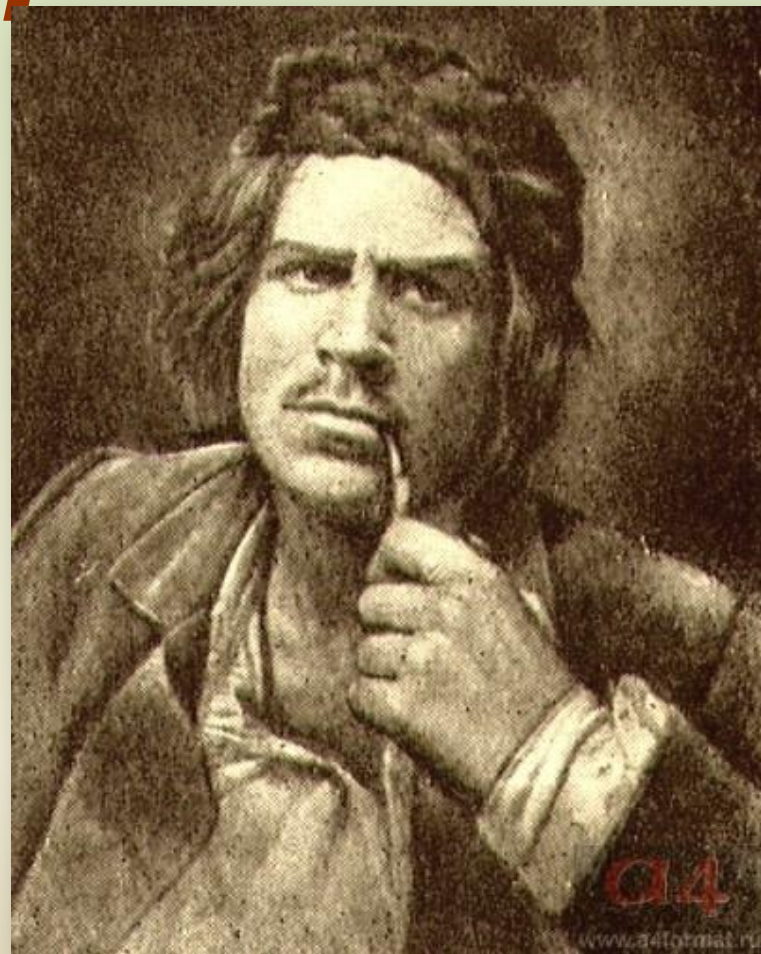
милости

хозяйки

Василисы,

которая в него

влюблена.



Бубнов

Оказался в ночлежке,
уйдя из дому «от
греха подальше»,
чтобы не убить жену
и ее любовника.

Сам признается, что
пьяница и ленив:
«Страсть как
работать не люблю!»



Сатин



**Бывший
телеграфист.
Шулер. Попал на
«дно», после того
как отсидел в
тюрьме за
убийство (не веря
в правосудие,
отомстил
негодяю,
погубившему его**

Актёр

**Бывший
театральный актёр.
Когда-то играл на
сцене и носил
звучную фамилию
Сверчков-
Заволжский, а
теперь спился.
Живёт
воспоминаниями о
прекрасном.**



Барон

**Разорившийся
дворянин.**

**Все его достояние –
воспоминания о
былом величии
своего рода. Живет
за счет Насти, но ее
слезы и фантазии
лишь забавляют
его.**



Клещ и Анна



Клещ – слесарь. Попал на «дно», потеряв работу. Мечтает выбраться из ночлежки и заняться честным трудом.

Живет надеждой на освобождение, которое принесет ему смерть жены. Умирающая Анна всю жизнь «над каждым куском хлеба тряслась» и постоянно тревожится, «как бы больше другого не съесть».

Проблематика пьесы



*Типаж-группа босяков.
Фотоснимок, присланный
Горьким Московскому
Художественному театру*

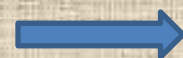
- Пьеса продолжает тему униженных и оскорбленных в русской литературе.
- Горький ставит философский вопрос: «Что лучше – истина

Лука

Имя – двойственность
образа: Лука означает
«светлый» (имя одного из 4-
х канонических
евангелистов) и вызывает
ассоциации со словом
«лукавый».

Находит подход к каждому
ночлежнику.

В любом видит человека,
его светлые стороны,
вселяет в людей веру в



Роль Луки в судьбе ночлежников

- Он выполняет роль утешителя, старается дать погибающим людям хоть какую-то надежду, хоть какое-то облегчение. Каждый из обитателей ночлежки ищет опору в уходе от жестокой реальности, и Лука даёт им эту опору:

- Анне обещает после смерти жизнь в раю, где она отдохнёт от земных страданий (и она умирает с верой);

- Актёру сообщает о лечебницах, где лечат алкоголиков. Он уговаривает его воздержаться от пьянства. (Актёр повесился, сознавая невозможность взять

Роль Луки в судьбе ночлежников

- Пеплу с Наташей советует начать новую жизнь в золотой стране Сибири. Один раз он уже предотвратил убийство Пеплом Костылёва и понимает, что добром это не кончится, потому и советует им уехать поскорее.
- Настю уводит из её грязного прошлого и настоящего в мир «чистой любви». (Свои мечты она заимствует из книги «Роковая любовь».)

Роль Луки в судьбе ночлежников

- Одним из идейных центров пьесы становится его рассказ о том, как он спас двух беглых каторжников.

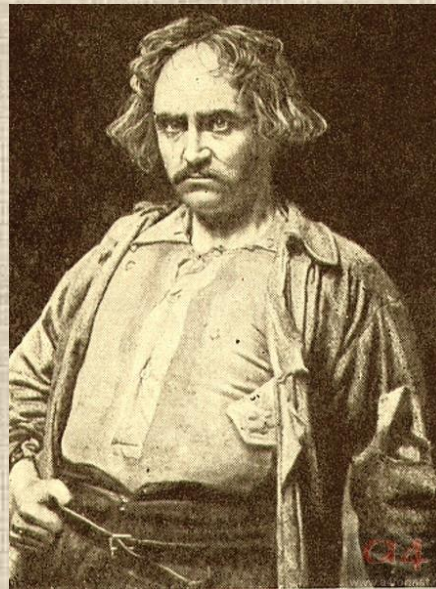
Главная мысль этого рассказа в том, что спасти человека и научить добру может не насилие, не тюрьма, а только добро: *«Человек может добру научить...»*.

Три философии – три ответа
на главный вопрос пьесы:
«Что лучше: истина или
сострадание?»



философия
Луки

философия
Сатина



философия
Я

Правда

Сатин

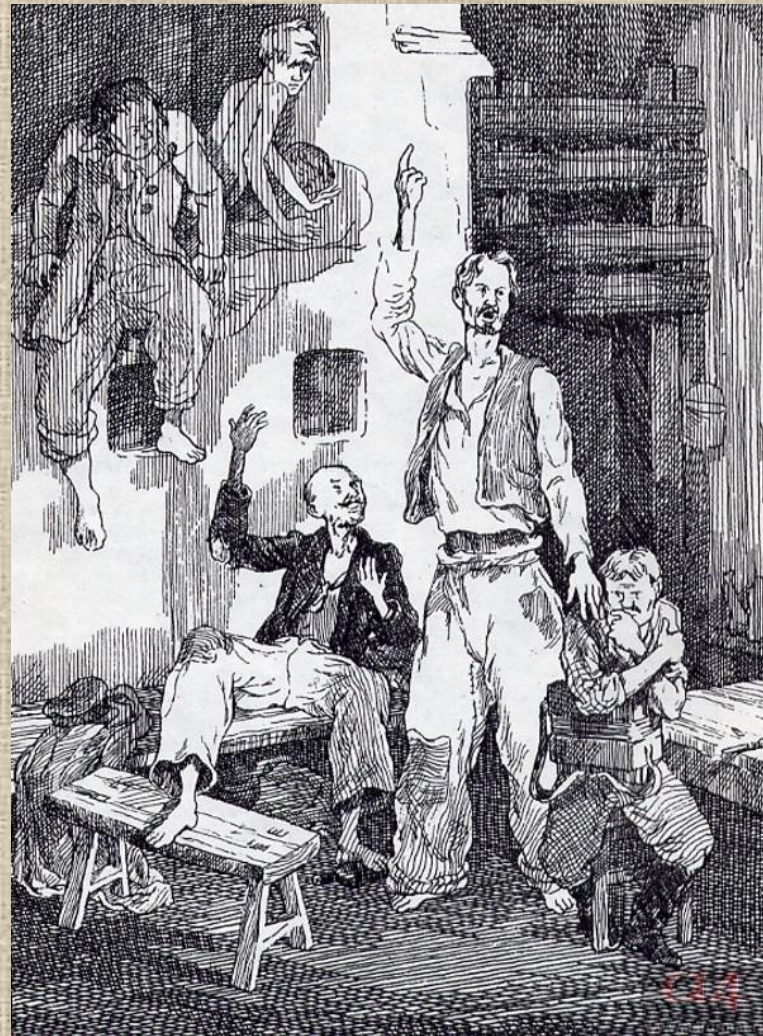
«Человек – вот правда!.. «Надо уважать человека! Не жалеть, не унижать его жалостью...»
Кто слаб душой... и кто живет чужими соками – тем ложь нужна...
А кто сам себе хозяин... кто независим и не ждет чужого – зачем тому ложь? Ложь - религия рабов и хозяев... Правда – бог свободного человека»
(правда для сильных)

Лука

«Во что веришь, то и есть...»
«Всяко живет человек... Как сердце налажено, так и живет...»
«Не всегда правдой душу вылечишь...»
«Любить живых надо...»
«Христос всех жалел и нам велел... Вовремя человека пожалеть... хорошо бывает!..»
(правда – сострадание)

Философия Сатина

Сатин верит не в человека, слабого и маленького, а в человечество. Вместо «любви к ближнему». Он предлагает «любовь к дальнему» человеку, человеку мечты. Сатин: «Ложь – религия рабов и хозяев... Правда – бог свободного человека». *«Человек – вот правда! Человек! Это звучит... гордо!»*



эпизод «Монолог Сатина»

Философия Луки



Лука – носитель философии веры. Он верит в любого человека.

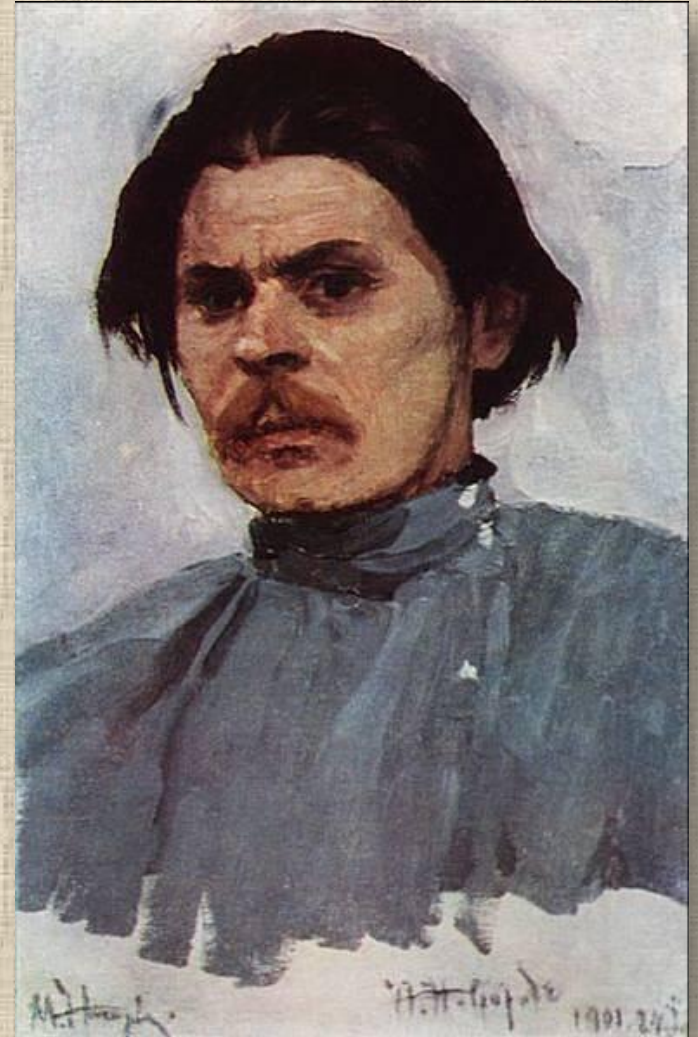
Суть его философии: вера может изменить реальную правду, так как она помогает уйти от ужасной реальности в мир прекрасных иллюзий.

Правда Луки выражается простой формулой: «Во что веришь, то и есть».

Философия автора

Жить в плену иллюзий нельзя, потому что самое страшное для человека – примириться со своей беспросветной жизнью. Этого примирения допускать нельзя.

Хотя прозрение и осознание правды болезненно и трагично, но оно просто необходимо.



эпизод «Финал драмы»

Что же важнее: истина или сострадание?

