

СОВЕРШЕНСТВОВАНИЕ МЕЖДУГОРОДНЕГО АВТОБУСНОГО МАРШРУТА СЕМЕЙ-АСТАНА

Актуальность темы исследования

- Необходимость системного анализа транспортной инфраструктуры, исходя из осознания приоритетности развития транспортной инфраструктуры как обеспечивающей стабильное прогрессивное и устойчивое функционирование всех сфер деятельности общества;
- Целесообразность сопоставления подходов разных стран к транспортной инфраструктуре, различных направлений развития и повышения эффективности использования потенциала в сфере транспорта.
- Необходимость выявить все проблемы в транспортной инфраструктуре региона и предложить конкретные пути совершенствования транспортной инфраструктуры, т.к. важную роль в развитии экономики страны занимает автодорожный транспорт, в настоящее время практически не существует таких экономических проблем, которые бы его не затрагивали.

Объект и предмет исследования

- **Предметом исследования** выступают экономические отношения, противоречия, эффекты и механизмы управления транспортной инфраструктурой, а также актуальные методологические и теоретические подходы к модернизации управления пассажирским транспортом на исследуемом мезоуровне. А также совокупность проблем, связанных с развитием системы транспортной инфраструктуры в регионе, решение которых направлено на повышение ее эффективности.
- **Объектом исследования** является региональная система хозяйства с позиции осуществления и совершенствования транспортной инфраструктуры, ее развития на основе проектируемой единой диспетчерской службы.

Цели и задачи исследования

- Целью работы является комплексный анализ транспортной инфраструктуры в условиях рыночной экономики, а также разработка на этой основе предложений по совершенствованию системы управления транспортом.

Для достижения этой цели поставлены следующие исследовательские задачи:

- исследовать среду формирования инфраструктуры в транспортном секторе региона и создания на их основе новых подходов к ее развитию;
- определить направления и специфику развития транспортной инфраструктуры Казахстана;
- изучить и обобщить зарубежный опыт в странах с рыночной экономикой, аспекте его заимствованием Казахстаном;
- провести анализ состояния транспортной инфраструктуры региона, ее структуры и социального предназначения;
- рассмотреть некоторые пути совершенствования системы управления транспортной системой региона;
- разработать концептуальную модель совершенствования транспортной инфраструктуры региона на основе центральной диспетчерской службы

Совершенствование междугороднего автобусного маршрута Семей-Астана

- Территория, административно подчиненная городу Семей, сформировалась в 1997 году в результате присоединения Абралинского и части территории Жанасемейского районов бывшей Семипалатинской области и составляет 27, 8 тысяч квадратных километров.
- Регион с востока граничит с Уланским и Жарминским районами Восточно-Казахстанской области, с севера – с Бородулихинским районом, с запада – с Павлодарской областью, с юга – с Карагандинской областью, Абайским и Аягузским районами.
- Территория включает в себя 14 сельских округов, где расположены 37 сел, 2 поселка городского типа и сам город Семей.
- Город Семей - один из промышленно развитых регионов Восточно-Казахстанской области. Основой производственного потенциала города является многоотраслевая структура промышленности с наличием необходимых для производства товаров производственных мощностей.



- Общая протяженность дорог города составляет 1031 км, из них:
- городские дороги - 699,9 км, дороги местного значения – 331,2 км.
- Из общей протяженности дорог:
- с асфальтовым покрытием – 249,5 км;
- с чернощебеночным покрытием – 142 км;
- с гравийно-щебеночным покрытием – 143,1 км;
- грунтовые дороги – 496,5 км.

Строительство дорожного покрытия проводилось в 60-80-е годы, и в настоящее время большая его часть морально и физически устарела, износ покрытия наблюдается на 70-80%. Возросший поток автотранспорта в несколько раз увеличил нагрузку на проезжую часть, что ускорило разрушение дорожного полотна и поставило под угрозу безопасность дорожного движения.

- В рамках реализации транспортной Стратегии Республики Казахстан в части автомобильного транспорта г. Семей предусмотрено:
- -продолжение работ по повышению безопасности дорожного движения и автомобильного транспорта за счет строительства транспортных развязок, туннелей и мостов, ежегодного увеличения объемов финансирования работ по расширению и реконструкции наиболее загруженных транспортными потоками автодорог;
- -обновление и модернизация парка подвижного состава, достижение его оптимальной структуры;
- -внедрение современной системы диспетчерского сопровождения движения автобусов на регулярных маршрутах;
- -внедрение современных технологий информационной системы обеспечения управления автоперевозками;
- -повышение экологических требований к выбросам вредных веществ выхлопных газов автомобилей.

Характеристика пассажирского транспорта по протяженности маршрутов

Автобусный транспорт в Семее имеет очень низкую насыщенность подвижным составом и высокий маршрутный коэффициент, что отрицательно влияет на транспортное обслуживание населения, т.к. указывает на наличие большого количества пересадок.

В тоже время следует отметить, что 79,8 % автобусов, используемых для перевозки пассажиров, являются арендованными.

При этом 56,9 % от всего обслуживающего маршруты автобусного парка, хотя и не исчерпали своего ресурса, но эксплуатируются свыше десяти лет, 11,7 % – свыше пяти лет.

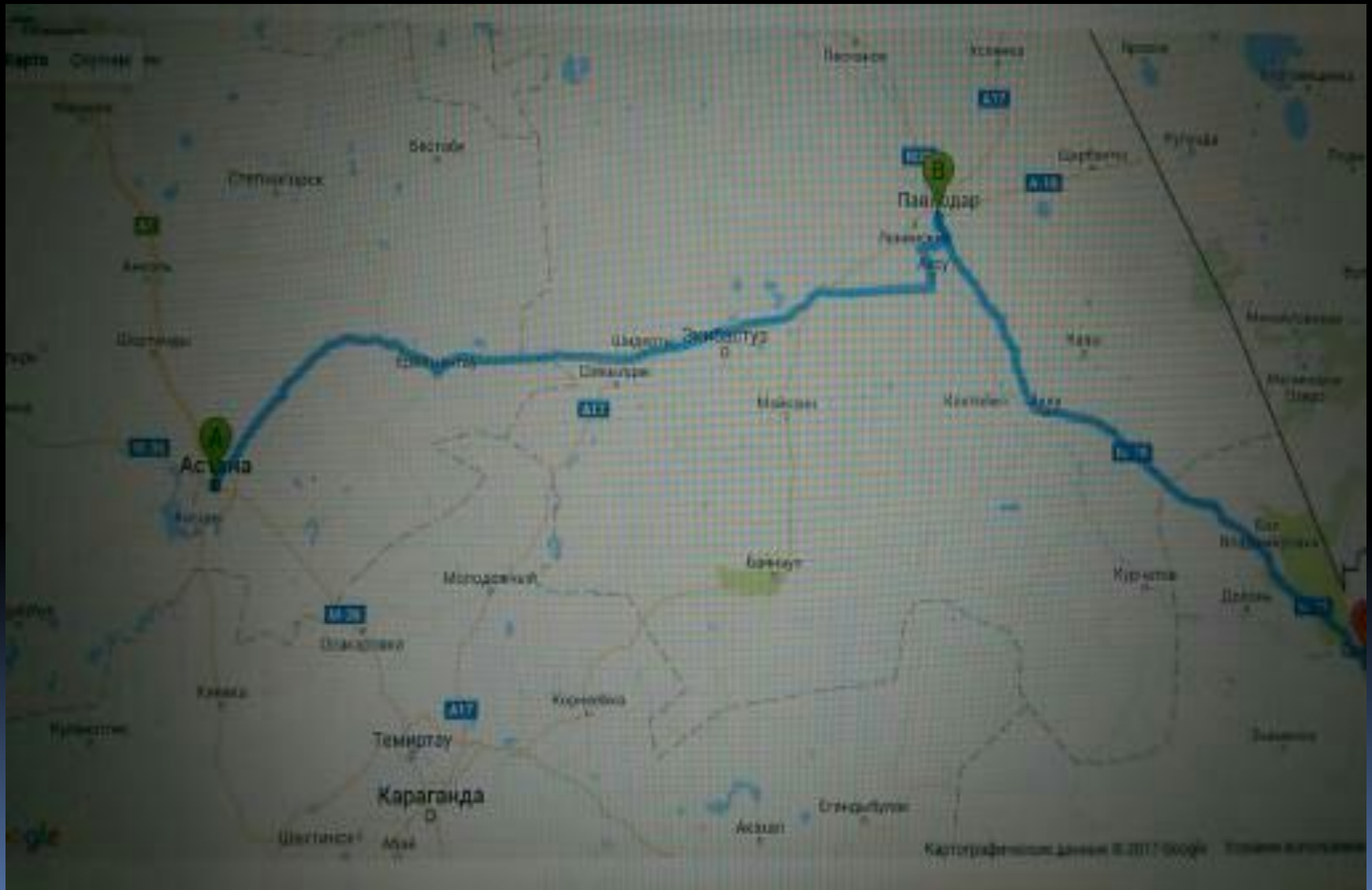


- Проблема стимулирования спроса на услуги ГПТОП в настоящее время стала одной из важнейших. Это справедливо не только для развитых стран с высоким уровнем личной автомобилизации. В Республике Казахстан, и в Семее, в частности, за последнее десятилетие из-за ценовых факторов спрос на услуги ГПТОП резко снизился, и его роль, как основного средства осуществления подвижности, утрачена.

К методам стимулирования спроса можно отнести следующие:

- стимулирование спроса предложением;
- повышение качественных характеристик обслуживания;
- ценовые методы стимулирования;
- повышение привлекательности за счет удобства использования;
- рекламные и пропагандистские акции;
- предоставление сопутствующих услуг и т.д.

Оптимизация автобусных маршрутов по направлению Семей-Астана



- Важную роль в обеспечении пассажирских перевозок является создание единой централизованной диспетчерской службы региона или создание Организатора пассажирских перевозок в лице одного из структурных подразделений Акима региона.
- Централизованная диспетчерская служба, в недавнем прошлом зарекомендовала себя только с положительной стороны, поскольку затраты на ее создание не сравнимы с результатами работы, взять хотя бы ее основные положительные стороны:
 - Экономия топлива и ГСМ на 10%-20%;
 - Экономия моторесурса на 10%-20%;
 - Контроль времени и установленных мест заправки (АЗС с проверенным качеством топлива);
 - Контроль скорости передвижения (нарушение скоростного режима влечет за собой повышенный расход топлива);
 - Контроль отклонения от установленного маршрута;
 - Достоверность ведения путевых листов;
 - Уменьшение холостого пробега;
 - Увеличение оборачиваемости рейсов на 5%-20% и возможность увеличения пассажироперевозок, не увеличивая парк автомобилей;
 - Достоверные данные о всех передвижениях и состоянии транспорта;
 - Планирование и принятие управленческих решений на основе достоверных данных;
 - Повышение дисциплины водителей и простота оценки работы водителей;
 - Получение информации о точном местоположении автомобиля в любой момент времени;
 - Получение информации о состоянии автомобиля: информация о любой поломке, аварийной ситуации и т.д.;
 - Антитеррористическая способность, использование водителем кнопки «Тревога» в любой момент времени;

GPS (Navstar), ГЛОНАСС



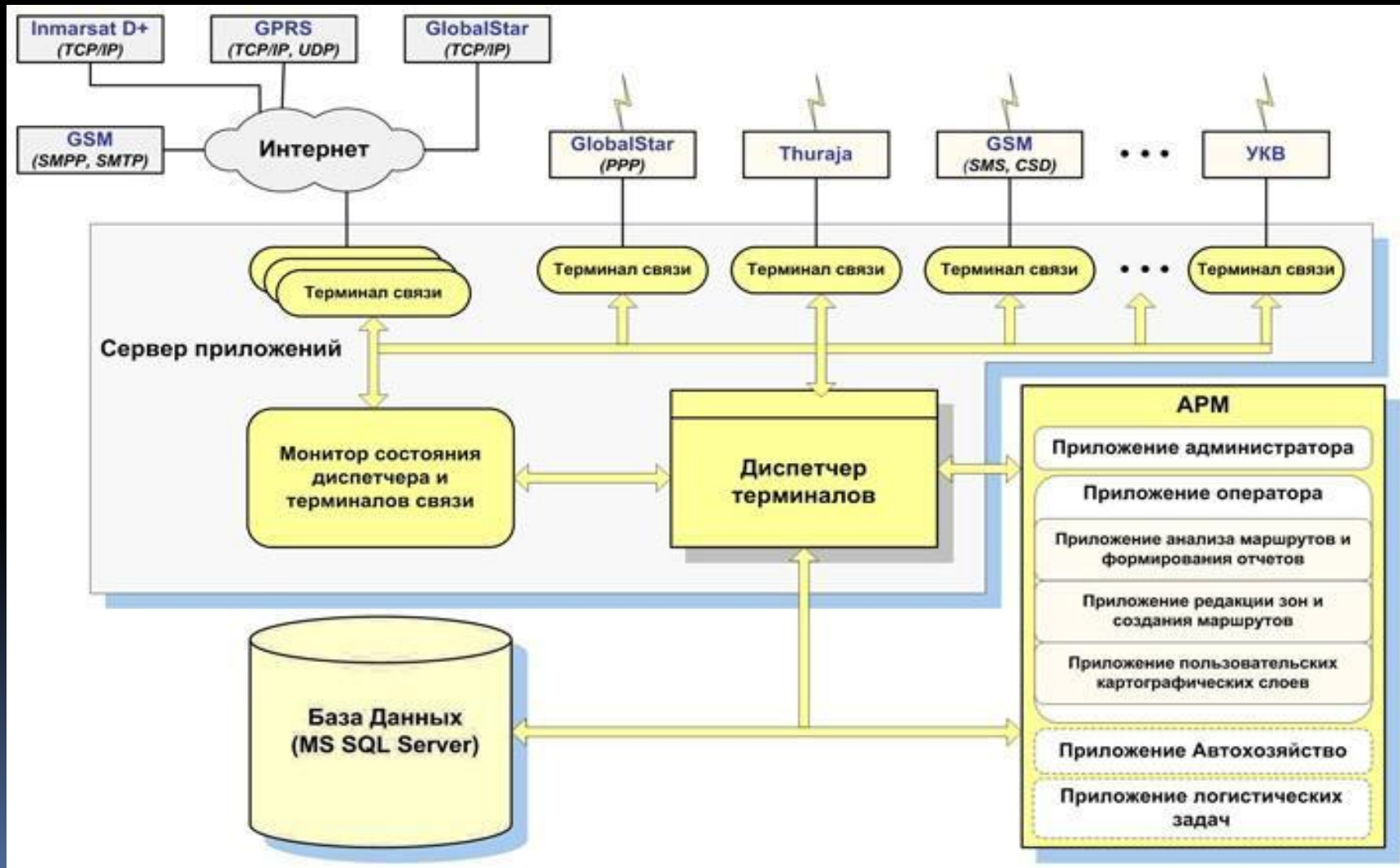
Транспортные средства оснащенные бортовой навигационно-связной аппаратурой

Передача данных по ближнему радиоканалу УКВ (430 МГц)



Диспетчерский центр

Примерная схема структуры единой городской диспетчерской службы



Применение спутниковых систем диспетчеризации дальних перевозок даёт следующие преимущества:

- контроль за движением автомобилей и возможность оперативного управления в соответствии с меняющейся обстановкой;
- оптимальное планирование исходя из точного знания местонахождения автомобилей;
- сокращение времени кругорейса;
- сокращение времени простоев;
- экономия горючего и моторесурса минимум на 10-20%;
- предоставление дополнительного сервиса пассажирам;
- повышение безопасности перевозок, в том числе за счёт контроля работы водителя;
- снижение страховых взносов на 15-50% в зависимости от вида страхования и страховой компании;
- экономия на телефонных разговорах для выяснения местонахождения автомобиля до 50% трафика;
- улучшение оборачиваемости в среднем на 10%.

Обновление парка автобусов



Современное оборудование автобусов





Система контроля давления в шинах



ГЛОНАСС/GPS-мониторинг



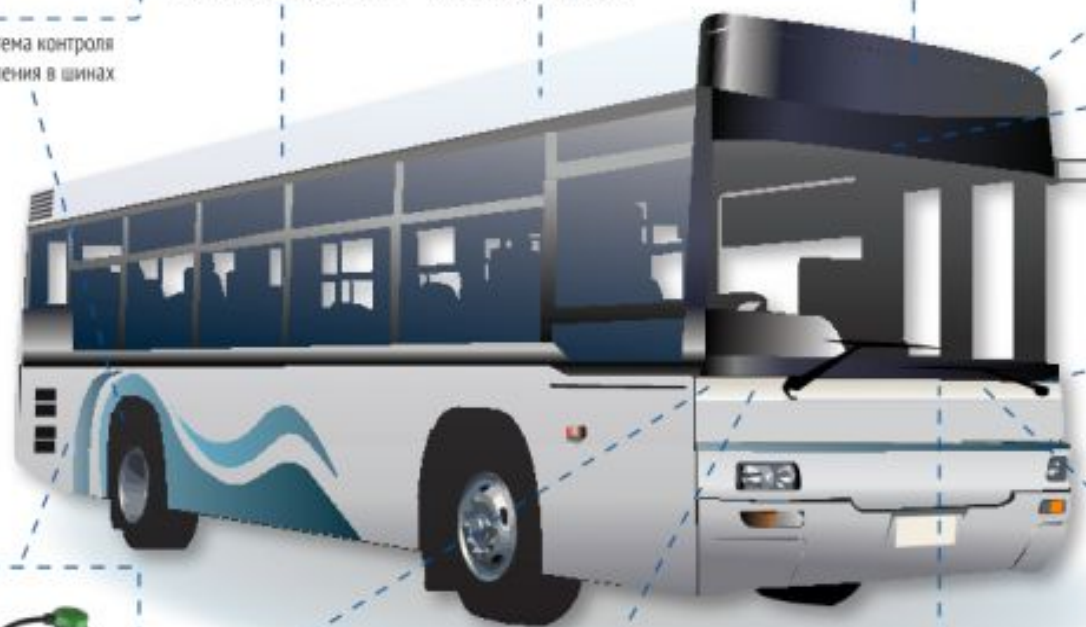
Wi-Fi-доступ в интернет

Электронный маршруто-указатель

Электронный маршруто-указатель



Камера



Медиацентр



Тахограф



Речевые информаторы "Искра-02"



Контроль топлива



Система экстренного реагирования «ЭРА ГЛОНАСС»



Тревожная кнопка



Онлайн видеонаблюдение



Диспетчерский центр

- Для совершенствования системы оплаты предложено использование транспортной карты — современный и удобный способ оплаты за проезд в общественном транспорте. Использование данной карты позволяет:
 - реализовать гибкие системы оплаты проезда и предоставления скидок пассажирам;
 - учитывать поездки различной стоимости;
 - определить полный пассажиропоток;
 - обеспечить 100% защиту от подделок билетов;
 - упростить и ускорить процедуру оплаты проезда.



Спасибо за внимание