

A close-up photograph of a painter's palette. The palette is circular and contains several wells of paint. The colors visible include vibrant blue, deep red, and bright yellow. A wooden-handled brush with a dense, rounded head of bristles is resting on the blue paint. The brush head is partially submerged in the paint, and some bristles are coated with it. The background of the palette is a mix of these colors, with some areas showing more texture and brushwork. The lighting is bright, highlighting the glossy surface of the paint.

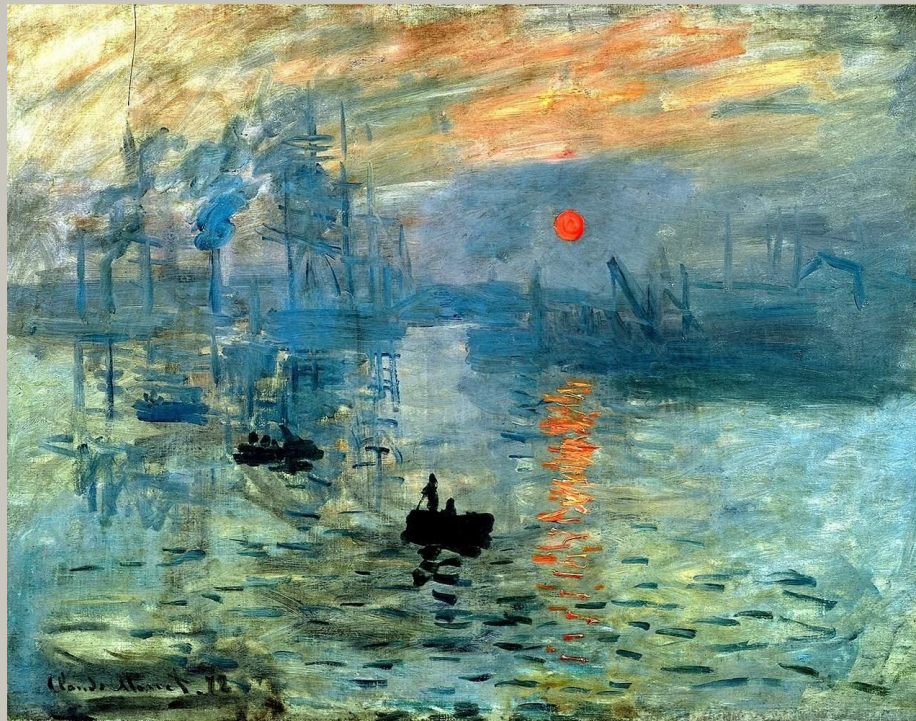
Клод Моне



Первой значительной работой стала для Клода Моне «Завтрак на траве» (1865-1866). Сама работа до нас не дошла: художник расплатился ей в счет долга за проживание в деревне Шайи, в окрестностях которой он работал. Сюжет картины прост: на опушке зеленого леса расположились несколько мужчин и нарядно одетых женщин. Ощущение движения воздуха усиливается фактурой полотна: она уже не гладкая, а состоит из отдельных пятен-мазков.



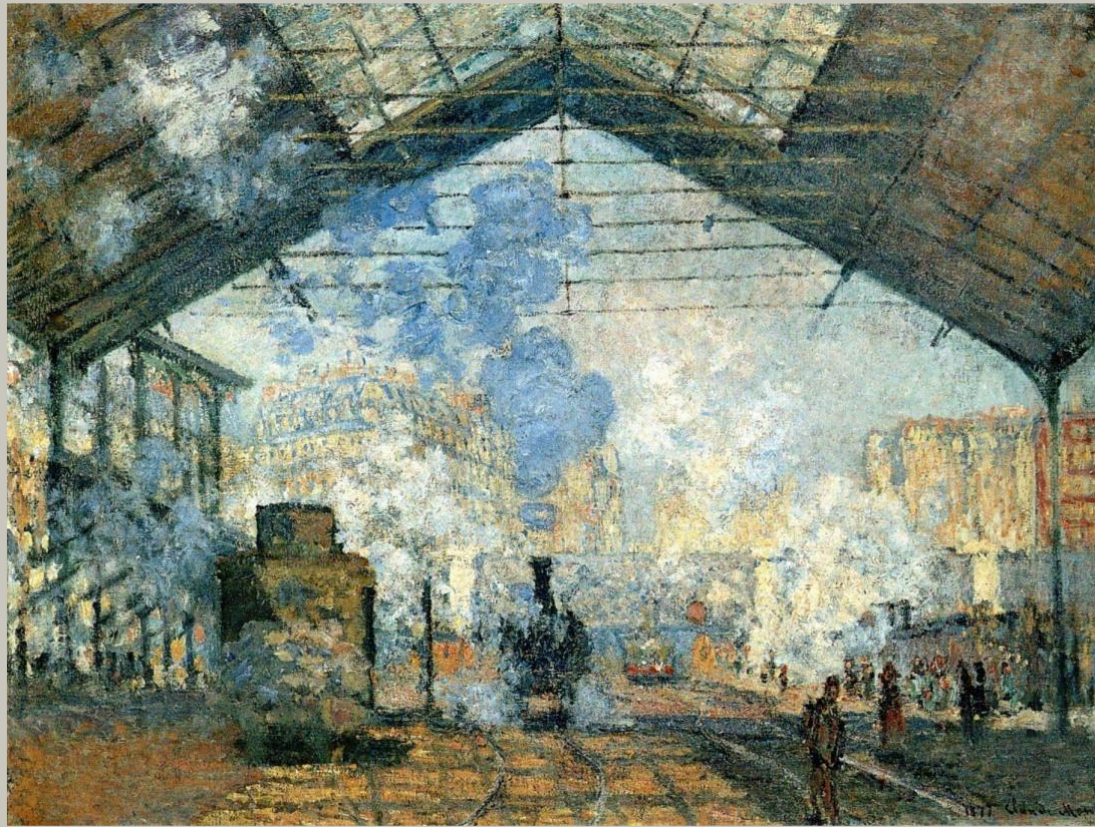
Закончив «Завтрак на траве», Клод совершенствует открытый им метод в разнообразных этюдах, которые он творит в «Лягушатнике» — излюбленном месте отдыха парижан того периода. В годы франко-прусской войны (1870-1871) Моне проживает в Лондоне, где познакомился с Дюран-Рюэлем. В Англии он знакомится с произведениями Джона Констебла и Уильяма Тёрнера.



Возвращение из Англии ознаменовывает один из самых плодотворных периодов творчества Клода Моне. Он пишет свои лучшие картины — «Поле маков у Аржантея», «Бульвар Капуцинок», «Сирень на солнце», «Впечатление», «Восход солнца». В 1874 году эти картины показаны на выставке при «Анонимном обществе живописцев, художников и граверов», организатором и руководителем данного являлся Клод Моне. После этой выставки, кстати, названной по имени картины Моне «Впечатление. Восход солнца», к художникам «пристало» прозвище «импрессионисты» (от франц. *impression* — впечатление). Это были золотые годы расцвета импрессионизма. Моне участвовал во множестве выставок. Однако произведения Клода Моне практически не продаются. Гонимый нуждой, перебиваясь изредка проданными картинами, Клод Моне проживает там, где позволяет кошелек: в Аржантее, в Ветее, в Пуасси и оставшуюся жизнь — в Живерни.



Поселившись в Аржантёе, Клод Моне со страстным увлечением пишет Сену, окрестности, мосты, парусники. В конечном итоге строит лодку и в ней плывет до Руана и там, жутко пораженный увиденным, изображает в этюдах окрестности города и заходящие в гавань морские суда («Аржантёй», «Парусная лодка в Аржантёе»).



В 1877 году из под кисти Клода Моне появляется серия картин (на них представлен вокзал Сен-Лазар), ознаменовавшую новый этап в творчестве великого художника: переход от всеобщей концепции этюда к аналитическому подходу к изображаемому («Вокзал Сен-Лазар»).



В конце 80-х годов его искусство все более и более привлекает публику и критиков. Признание приносит материальный успех. Вскоре финансовые дела Клода Моне настолько поправилось, что он смог купить дом в Живерни, где он прожил до конца своих дней.

Клода Моне интересуют серийные композиции: Стога, Руанский собор, виды Лондона.

В Живерни Клод Моне львиную долю времени находится в саду, занимаясь его художественной организацией. Эта фантастическая работа привела к смене обыденного миру, населенного живыми людьми, на таинственный, фантастический мир воды и водных растений («Ирисы в Живерни», «Плакучие ивы»). Поэтому неслучайно в самой знаменитой серии его последних панно представлены виды разнообразных прудов с плавающими в них кувшинками («Белые кувшинки»).

An abstract painting featuring a dense composition of brushstrokes in various shades of blue, green, and purple. The strokes are thick and expressive, creating a textured, layered effect. The colors are vibrant and saturated, with some areas appearing lighter due to the layering of paint. The overall composition is dynamic and energetic.

Спасибо, что посетили нашу выставку!