

# ОЦЕНКА КАЧЕСТВА ШВЕЙНЫХ ИЗДЕЛИЙ

# План

- 1) Виды дефектов и способы их устранения.
- 2) Причины технологических дефектов.
- 3) Характеристика конструктивных дефектов.
- 4) Особенности дефектов моделирования

# дефекты

```
graph TD; A(дефекты) --> B[конструктивные]; A --> C[технологические]; A --> D[Дефекты моделирования]; B --> E[Возникают из-за несоответствия размеров и формы изделия размерам и форме фигуры человека.]; C --> F[Возникают в процессе технологической обработки изделия.]; D --> G[Возникают в одежде в результате применения неправильных приемов конструктивного моделирования, приводящих к утрате достоинств базовой конструкции.];
```

конструктивные

Возникают из-за несоответствия размеров и формы изделия размерам и форме фигуры человека.

технологические

Возникают в процессе технологической обработки изделия.

Дефекты моделирования

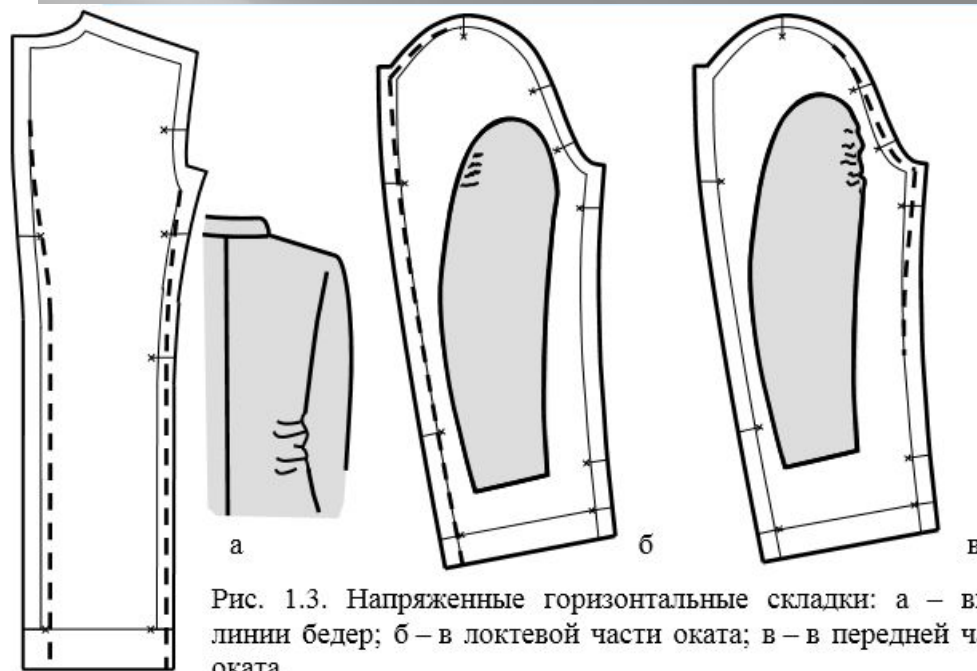
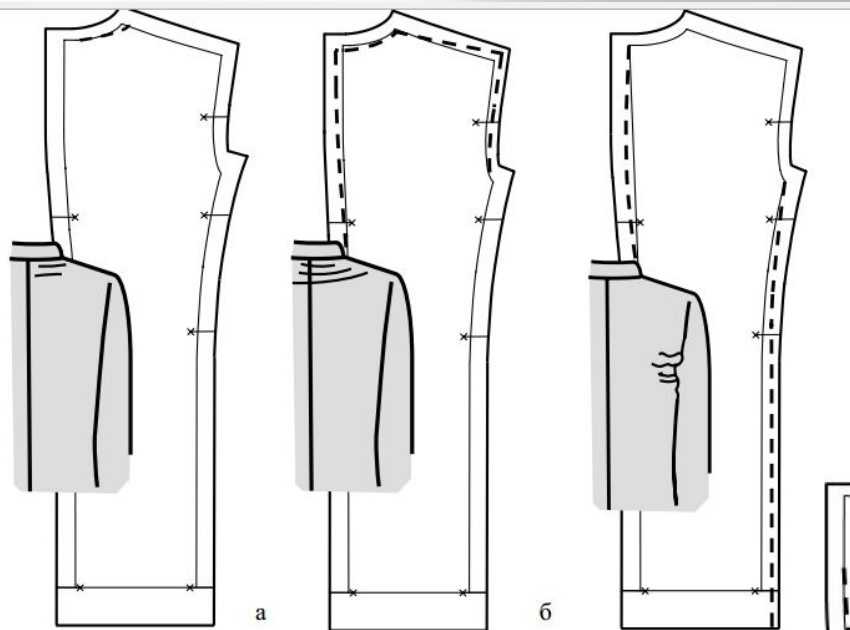
Возникают в одежде в результате применения неправильных приемов конструктивного моделирования, приводящих к утрате достоинств базовой конструкции.



# Конструктивные дефекты

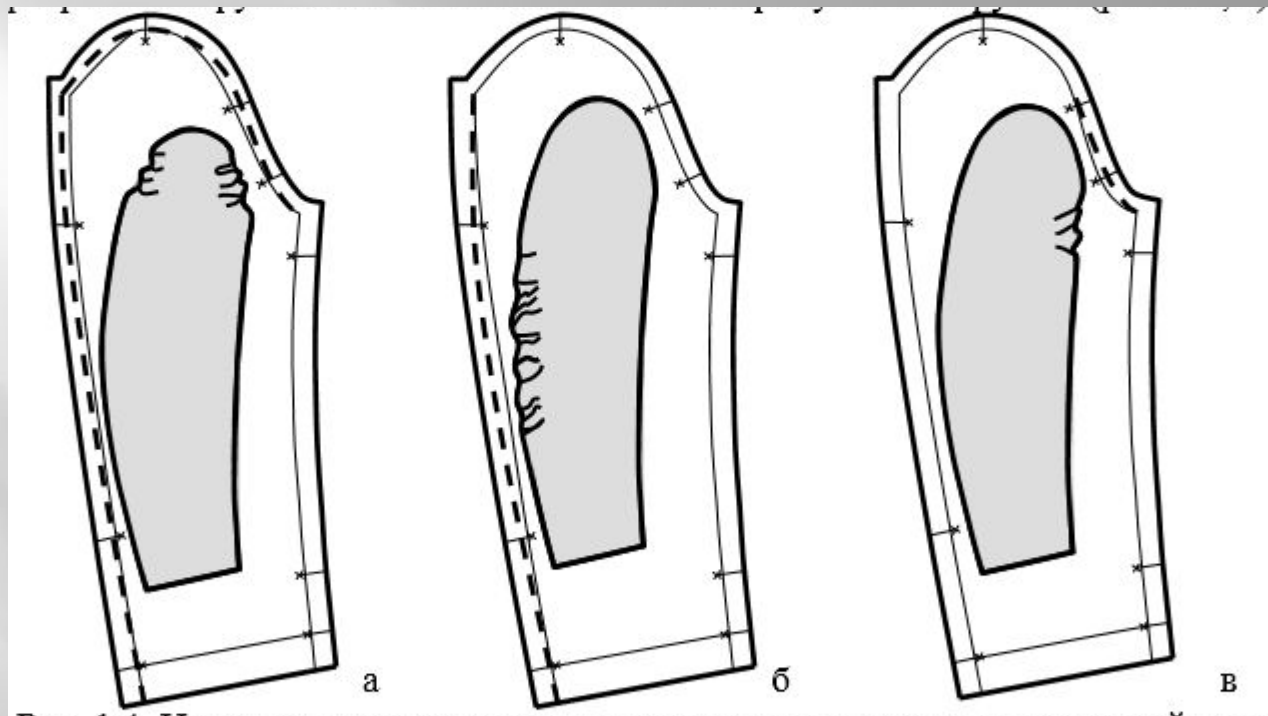
- **1 - горизонтальные складки**, образующиеся в результате недостаточной ширины детали в горизонтальном направлении или ее излишней длины в вертикальном;
- **2 - вертикальные складки**, вызванные недостаточной длиной участка детали в вертикальном направлении или ее излишней шириной в горизонтальном направлении;
- **3 - наклонные складки**, образующиеся вследствие недостаточных размеров детали в диагональном направлении, что приводит к действию разнонаправленных сил давления на обуженные участки деталей или к их одностороннему укорочению;
- **4 - угловые заломы** на соответствующем участке детали, вызванные недостаточной выпуклостью или вогнутостью сформованной детали;
- **5 - балансовые нарушения** – результат неправильного определения длины монтируемых деталей или перекосов при их монтаже, что приводит к нарушению равновесного положения деталей изделия и спиралеобразному перемещению (закручиванию)
- **6 - дефекты динамического несоответствия**, проявляющиеся только в процессе выполнения человеком определенных видов движений.

# Напряженные горизонтальные складки – возникают в результате недостаточной ширины



а – на спинке под  
воротником;  
б – в верхней части спинки;  
в – под проймой спинки

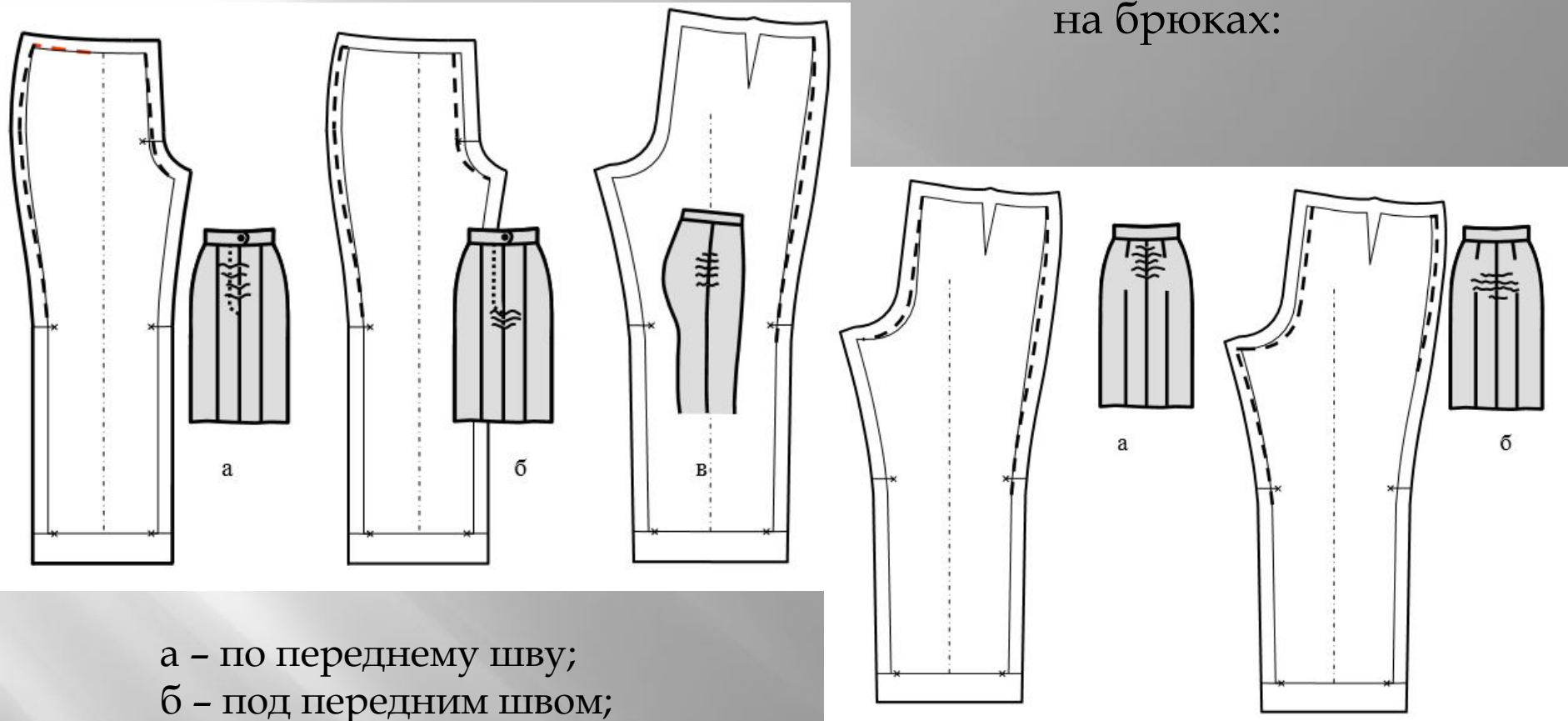
Рис. 1.3. Напряженные горизонтальные складки: а – выше линии бедер; б – в локтевой части оката; в – в передней части оката



Напряженные горизонтальные складки на рукаве:  
а – в верхней части; б – по локтевому перекату; в –  
у вершины переднего переката

# Напряженные горизонтальные складки

на брюках:

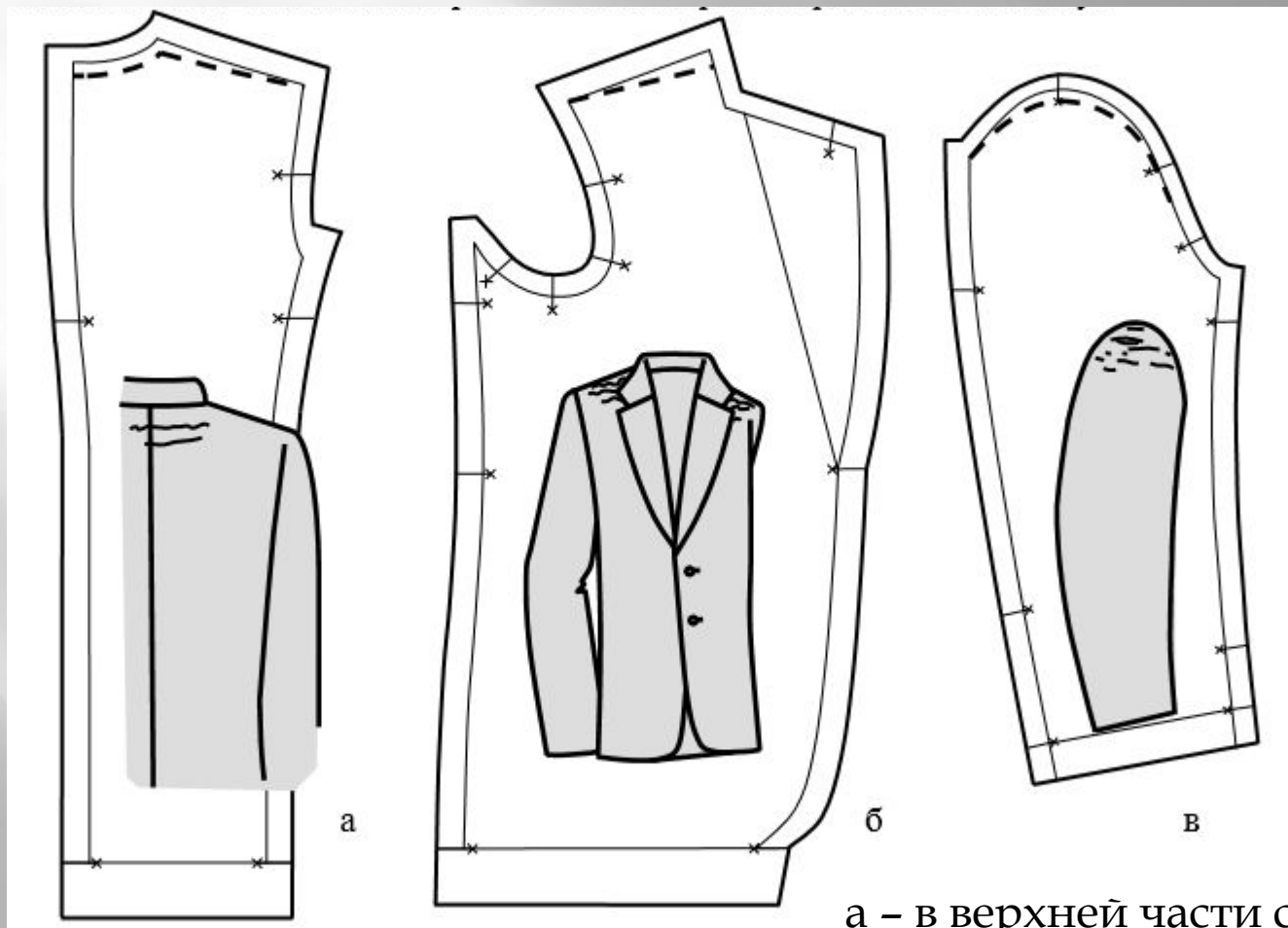


а – по переднему шву;  
б – под передним швом;  
в – по боковому шву

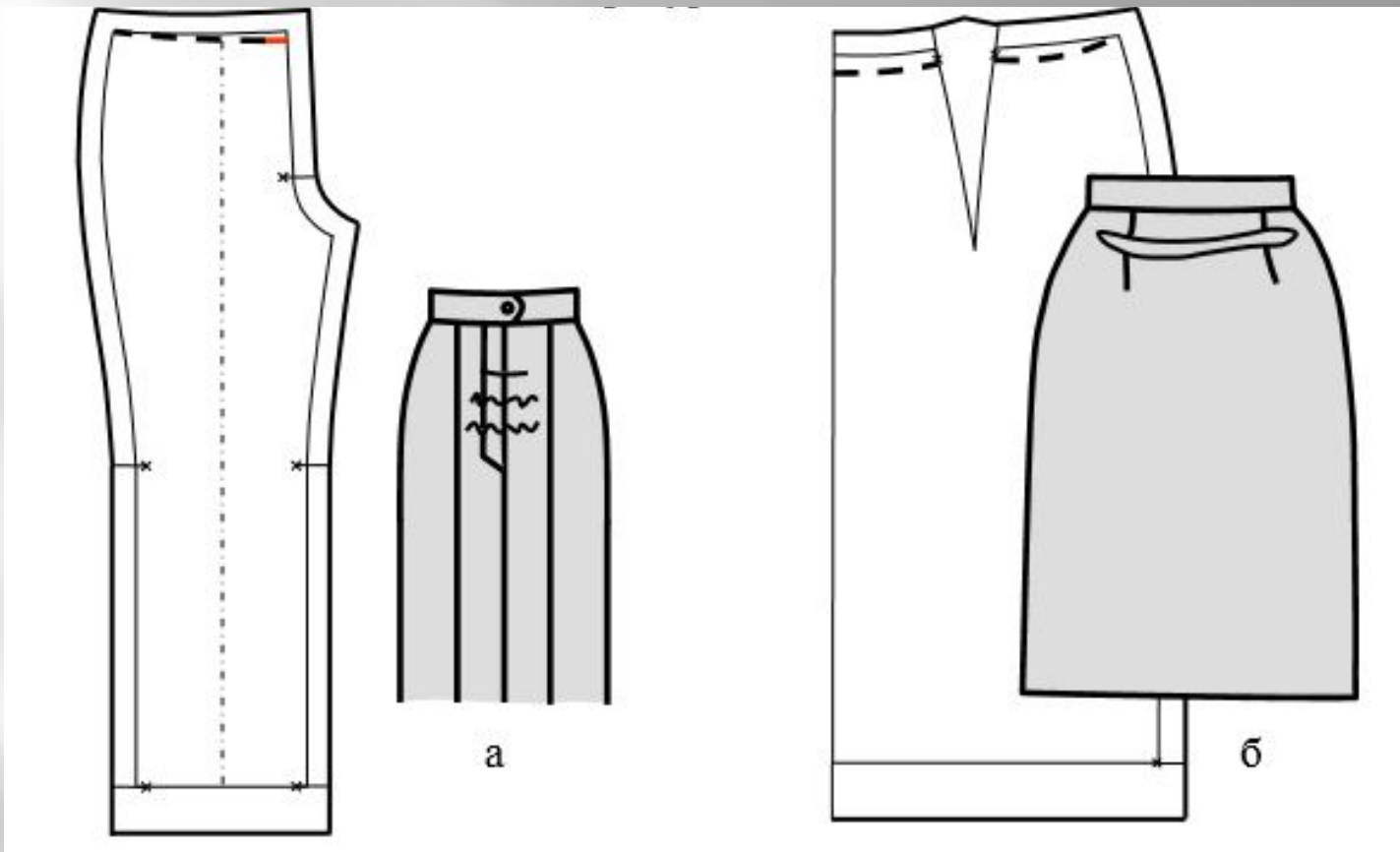
а – на верху задней части половины  
брюк;  
б – под средним швом брюк



**Свободные горизонтальные складки -  
возникают в результате излишней длины  
детали на заданном участке**



а - в верхней части спинки; б - в  
верхней части переда; в - на рукаве



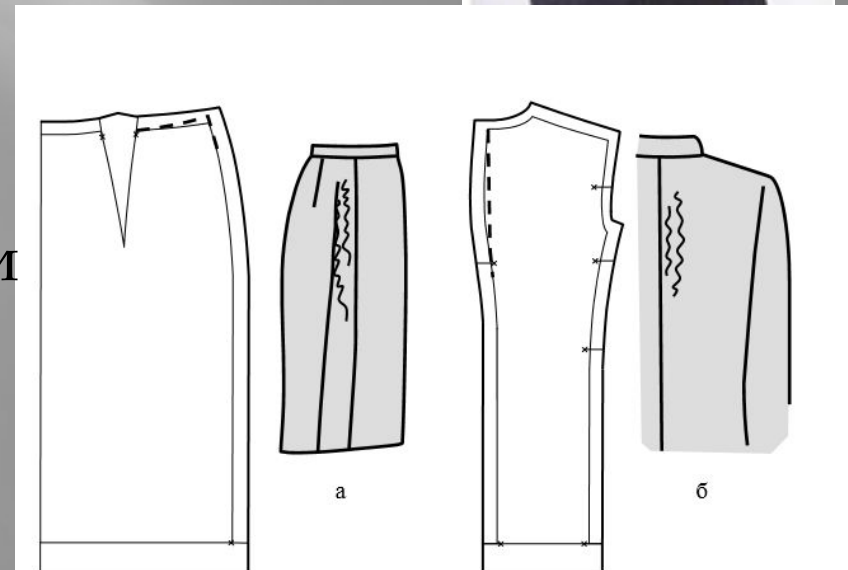
Свободные горизонтальные складки в поясных изделиях:

а – в брюках; б – в юбке

# Вертикальные мягкие свободные складки – образуются на участках деталей одежды с излишней шириной

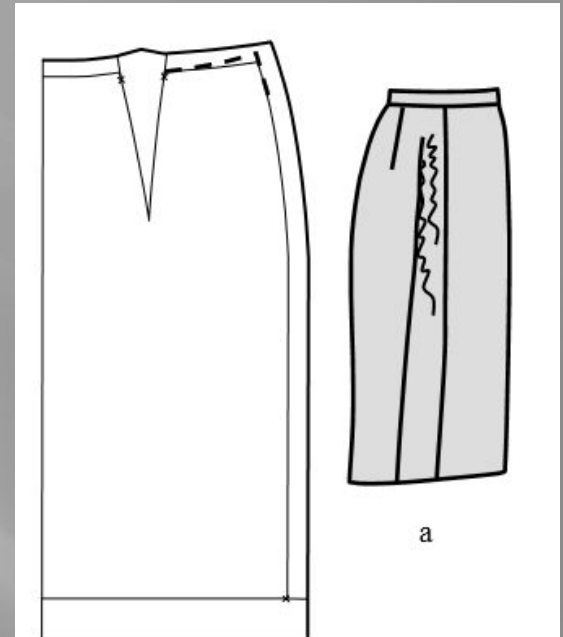
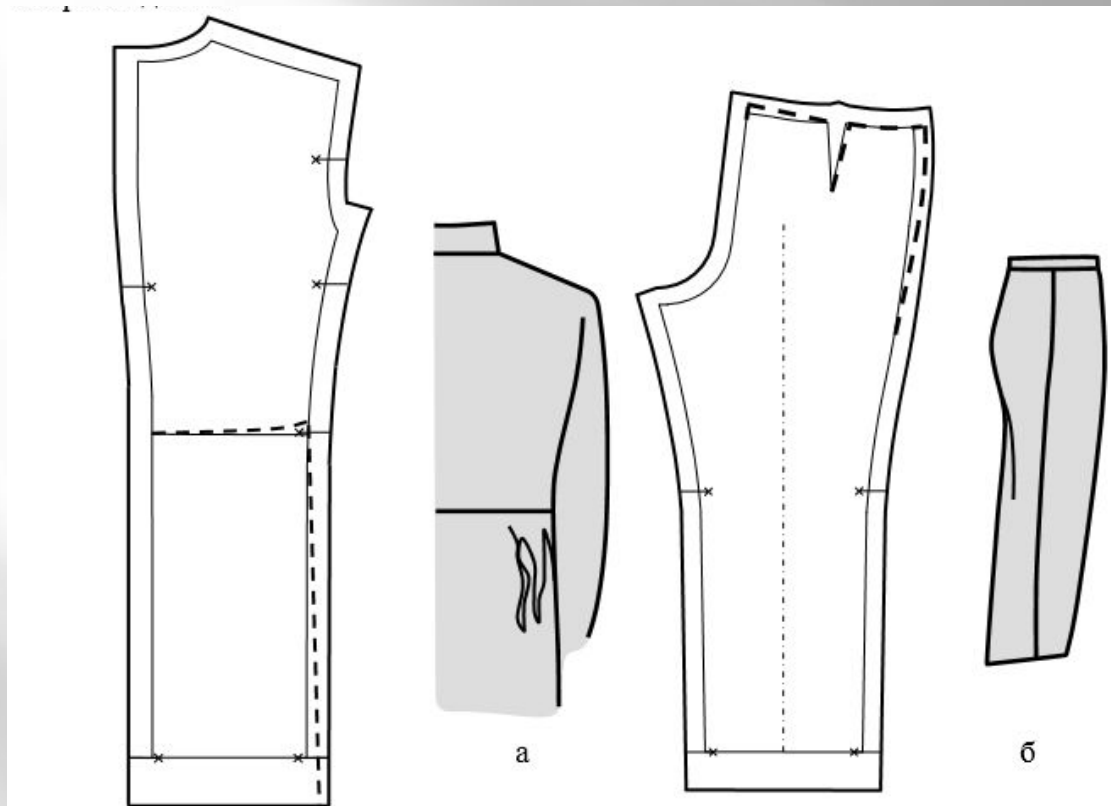
Значительная величина вертикальных складок устраняется путем перемещения вершинной точки детали в сторону дефектного участка, т.е. уменьшают ширину детали относительно вершинной точки детали.

Иногда причиной дефекта может быть неправильное распределение прибавки на

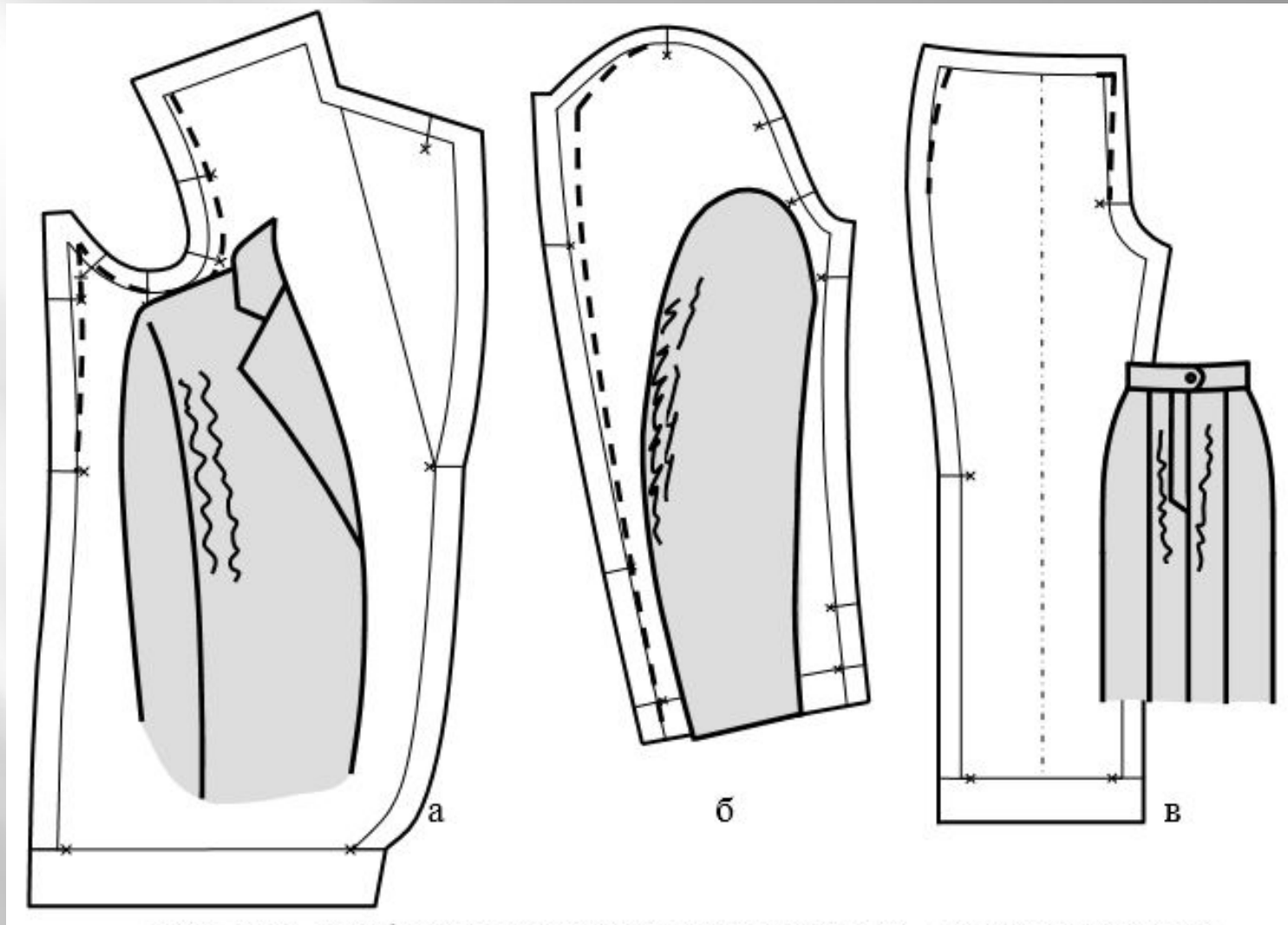


# Список литературы

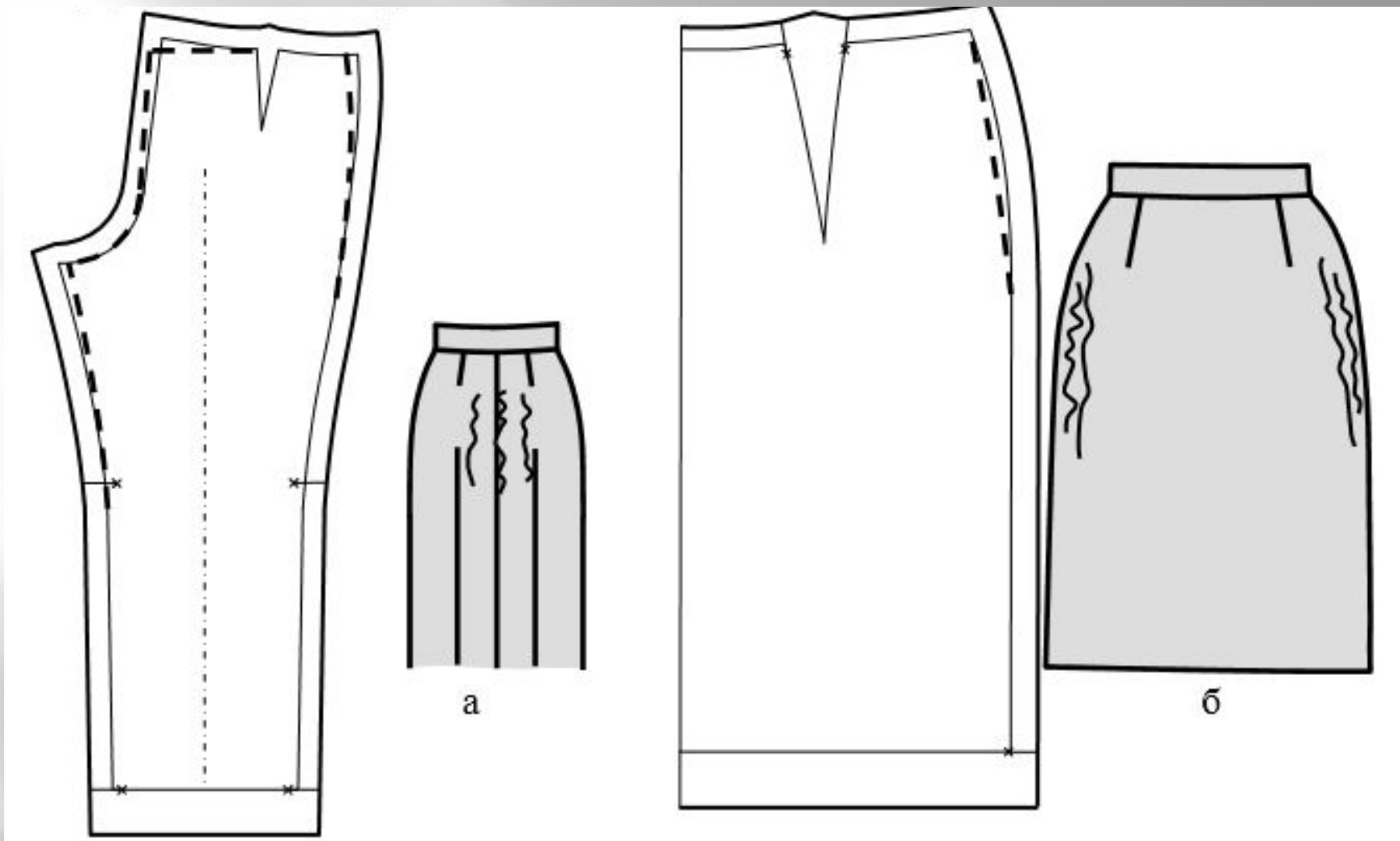
- 
- Л.П.Шершнева, Л.В.Ларькина. «Конструирование одежды», М.2006г.
- Амирова Э.К., Сакулина О.В., Сакулин Б.С., Труханова А. Т. Конструирование одежды, Учеб.для студ.учрежд.сред. проф.образ. Изд. Центр / Академия/,2012
- Г.А. Крючкова «Конструирование женской и мужской одежды». М.2005г.
- Е.Б.Коблякова, Г.С. Ивлева, А.И. Мартынова. «Конструирование одежды с элементами САПР», 2-е изд., перераб. к доп. Под ред. Е. Б. Кобляковой. М.: Легпромбытиздат, 1992.
- И.А. Радченко «Основы конструирования и моделирования одежды (1-е издание), учебник, М. 2012г.



Напряженные вертикальные складки образуются в результате неправильной конфигурации среза:  
а – на нижней детали спинки; б – на задней части половины брюк



Свободные вертикальные складки:  
а – на детали переда; б – на рукаве;  
в – на передней части половины брюк



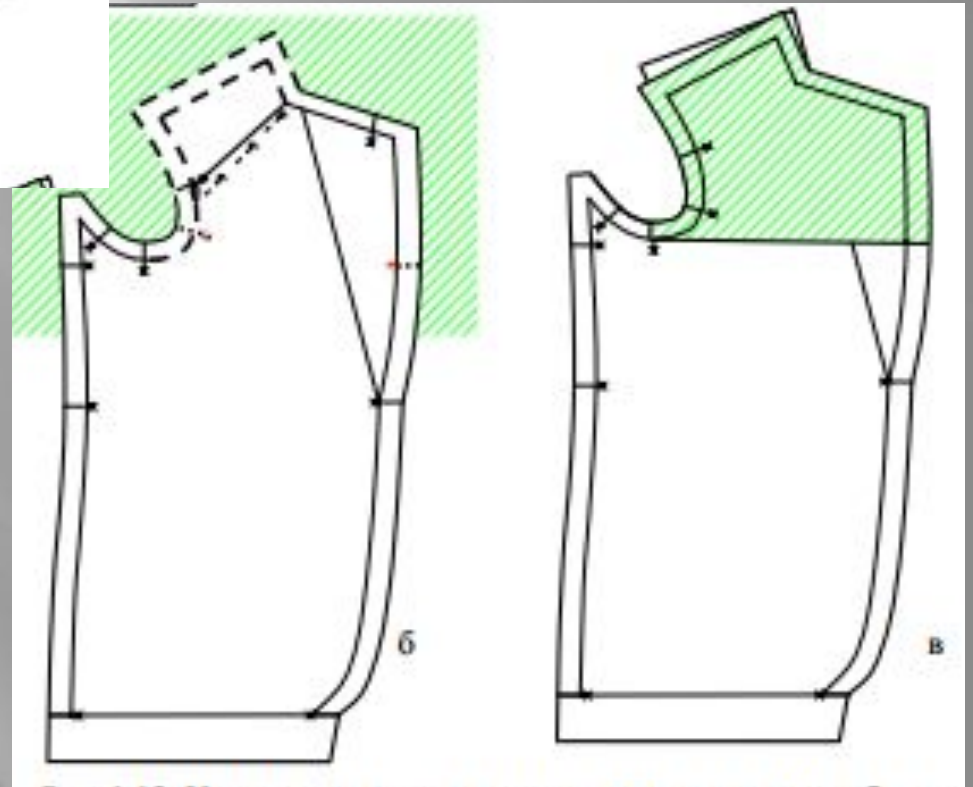
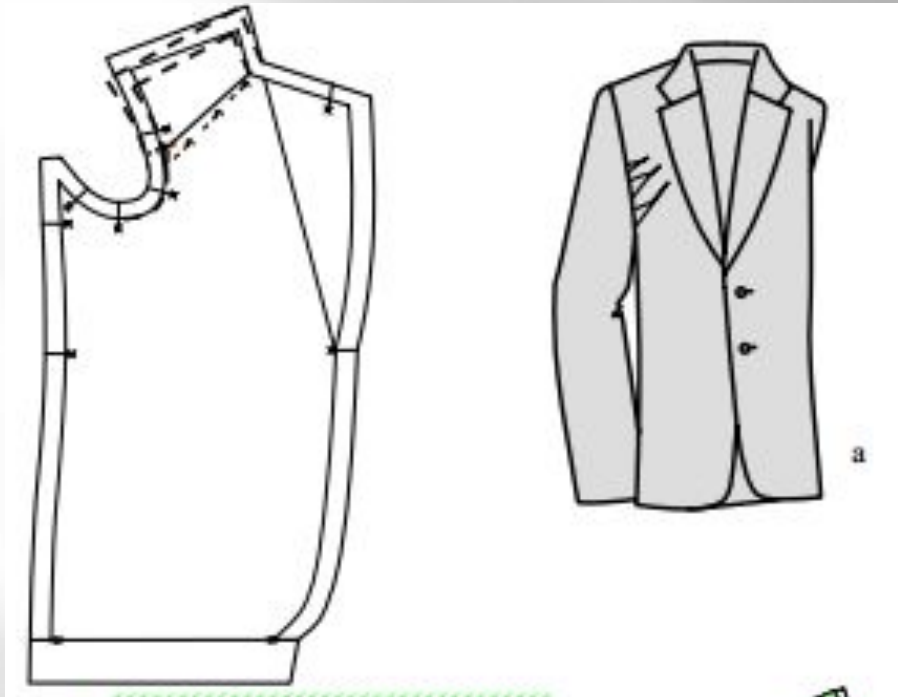
Свободные вертикальные складки: а – на задней половине брюк; б – на юбке

# Наклонные складки

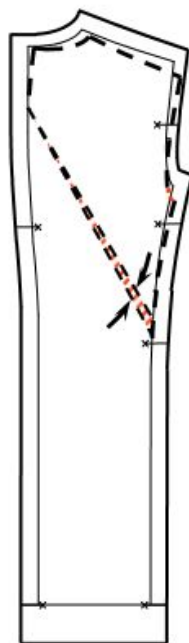
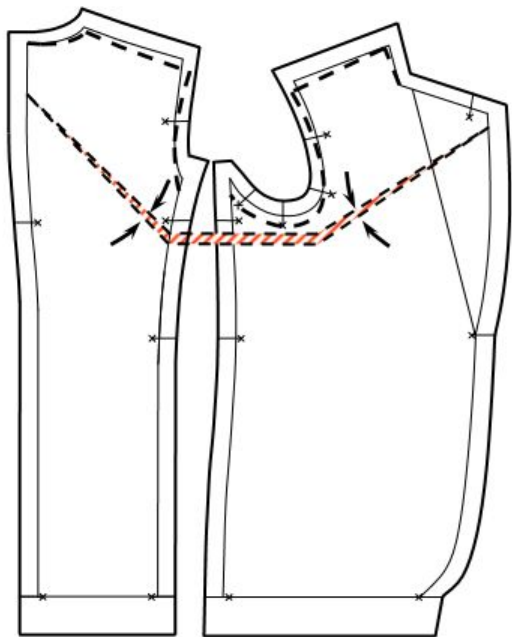
- При несоответствии размеров и формы деталей одежды размерам и форме соответствующей поверхности фигуры человека происходит несовпадение поверхностей одежды и фигуры, возникают силы давления или перекоса, приводящие к появлению заметных по всей ширине детали дефектов посадки одежды.
- Дефекты этой группы характеризуются тем, что в изделии можно выделить участки, где контакт одежды с поверхностью фигуры ослаблен и, наоборот, где существуют области наиболее плотного прилегания одежды, из-за которого давление одежды на тело концентрируется на небольшом участке изделия.
- Причиной возникновения наклонных складок по всей ширине детали является неправильное определение величины бокового баланса, который проявляется в одностороннем укорочении или, наоборот, удлинении опорного участка детали.



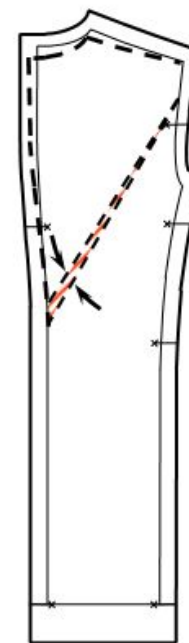
# Устранение наклонных складок с помощью шаблона



## Наклонные складки у бокового шва

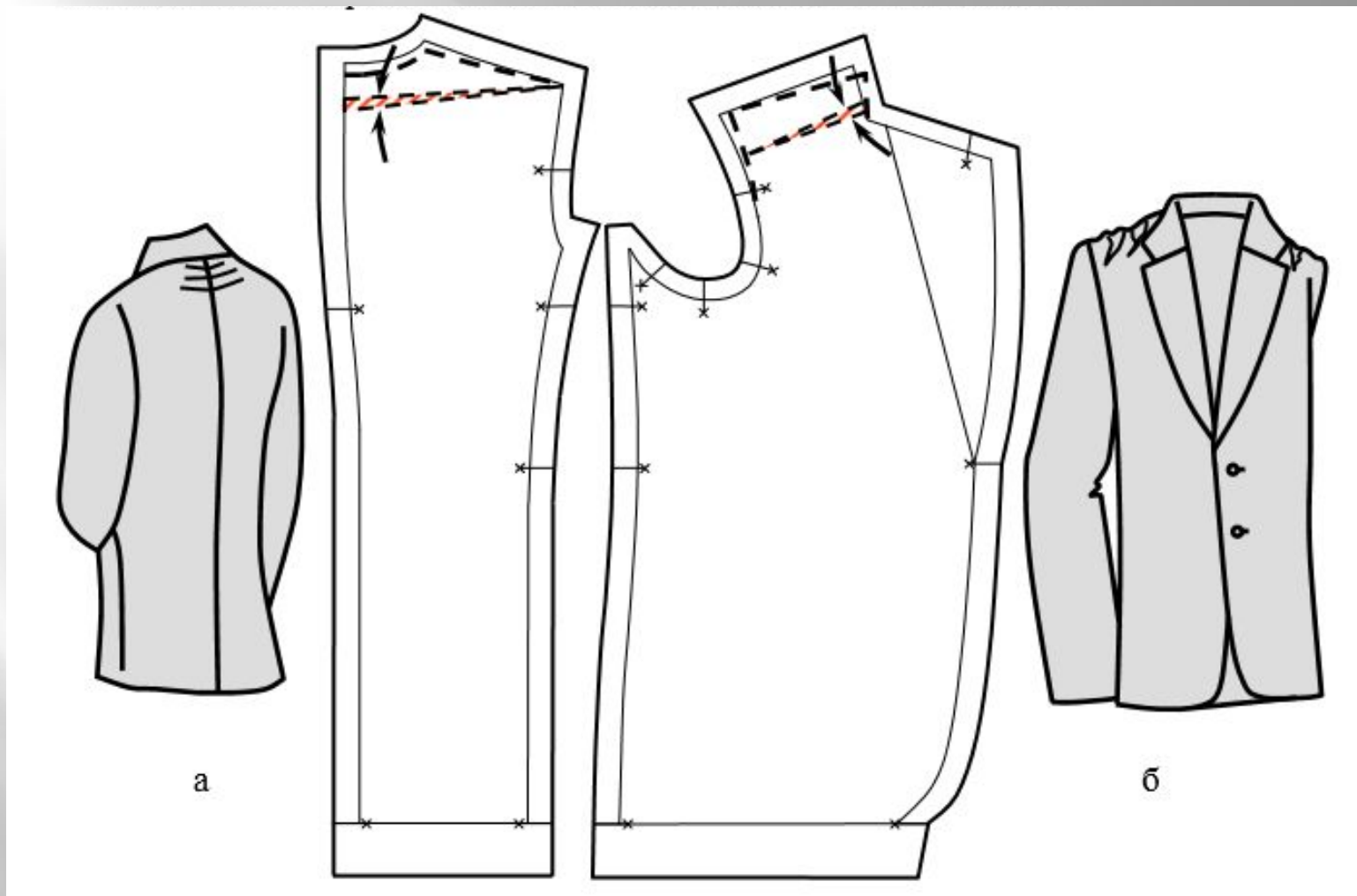


а



б

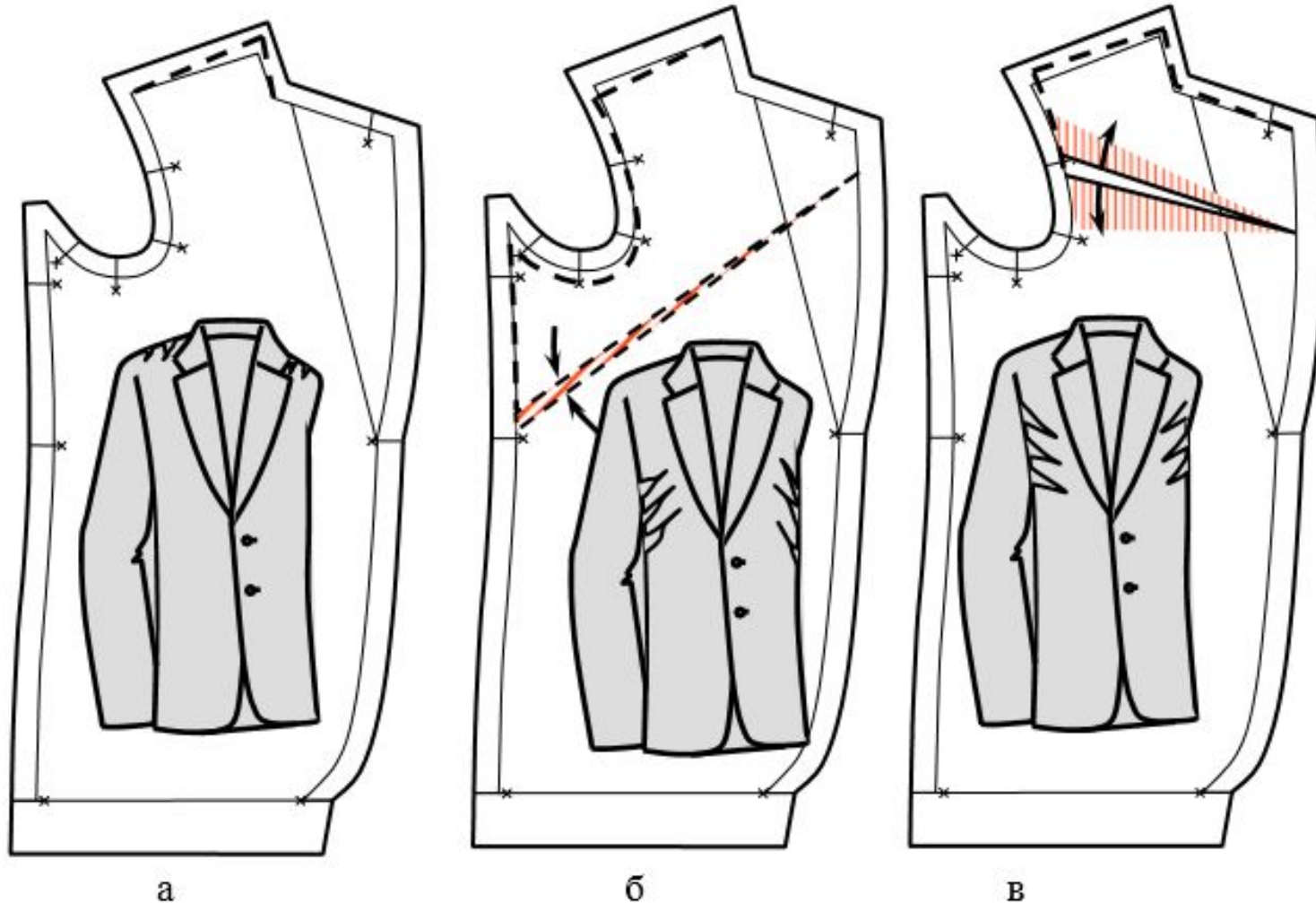
Наклонные складки на спинке:  
а – у линии талии; б – по среднему шву



Наклонные складки:

а – от среднего шва на спинке;

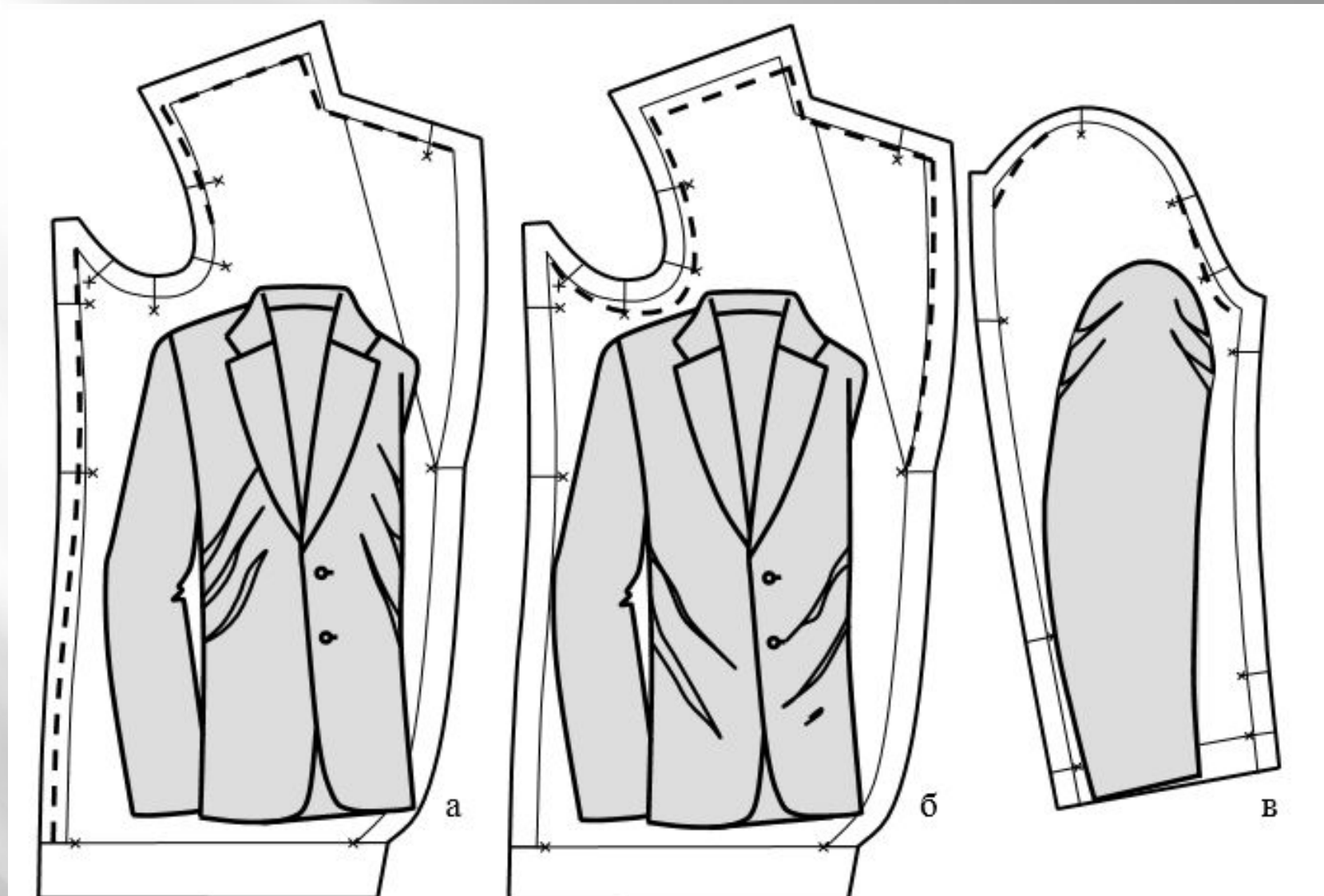
б – от плечевого шва на передке



Наклонные складки на передке:

а -натяжение верхней части передка у линии горловины;

б - у бокового шва; в - натяжение передка у проймы

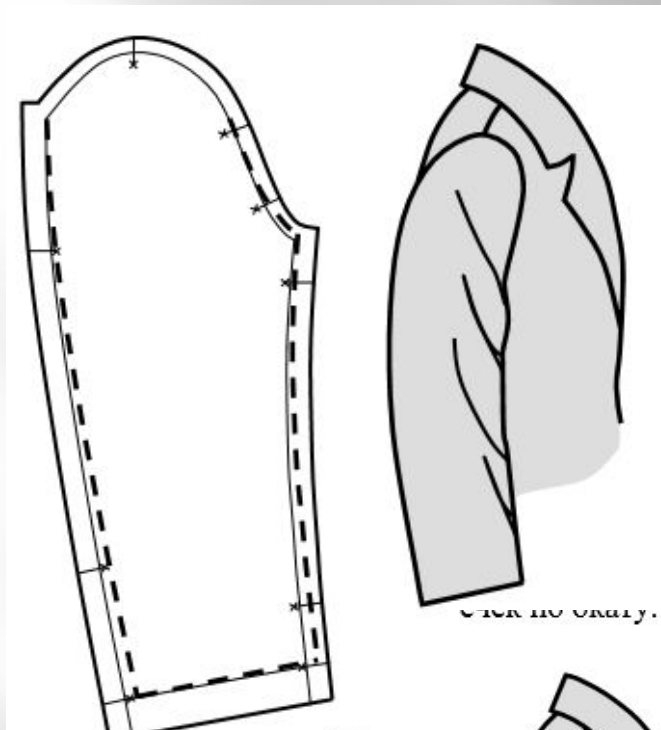


Наклонные складки:

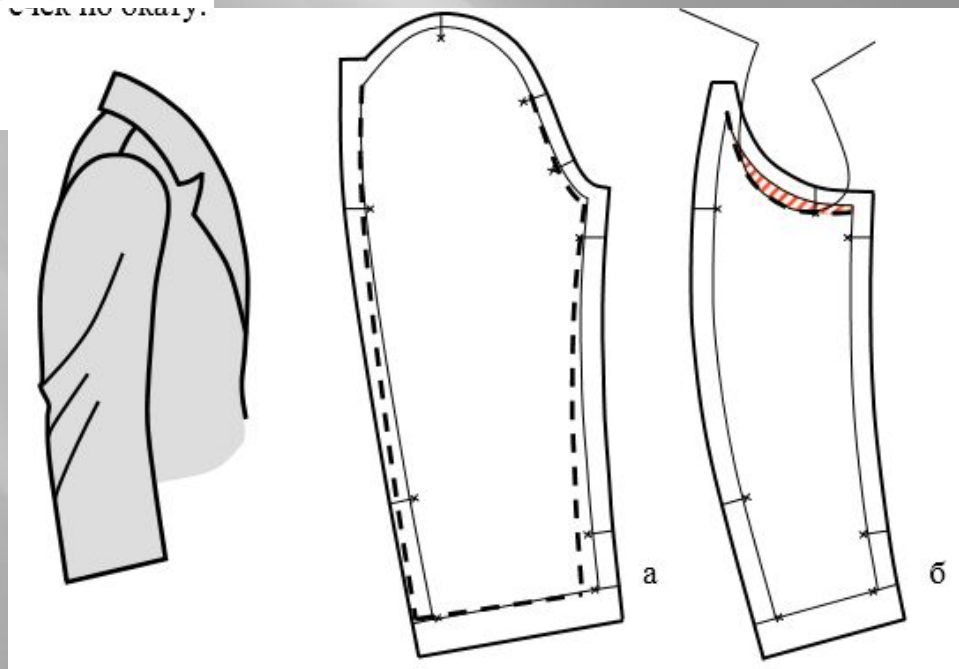
а – на передке, направленные от бокового шва к горловине;

б – у линии талии передка;

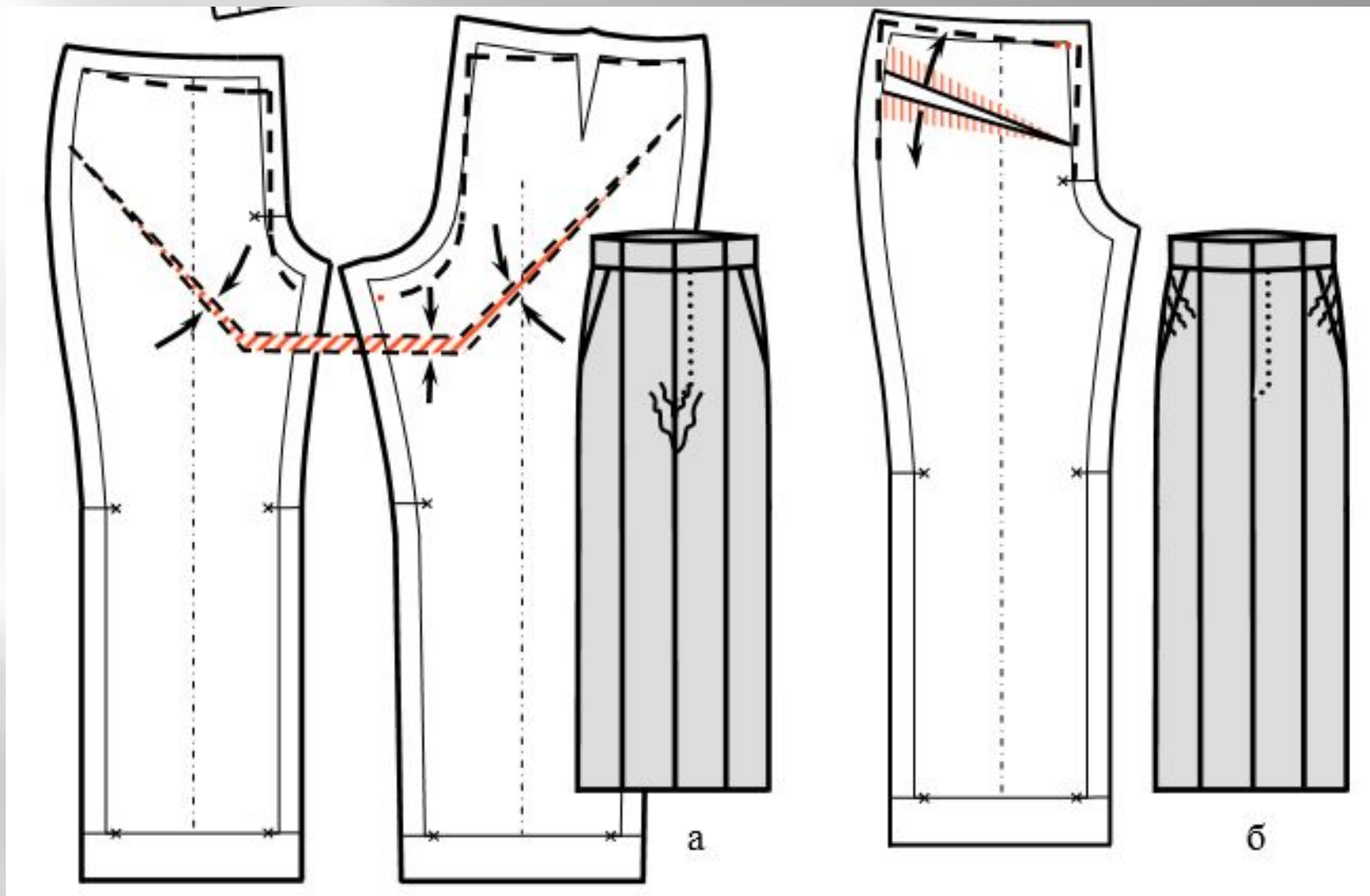
в – от вершины оката рукава



Напряженные наклонные складки по  
переднему перекату рукава

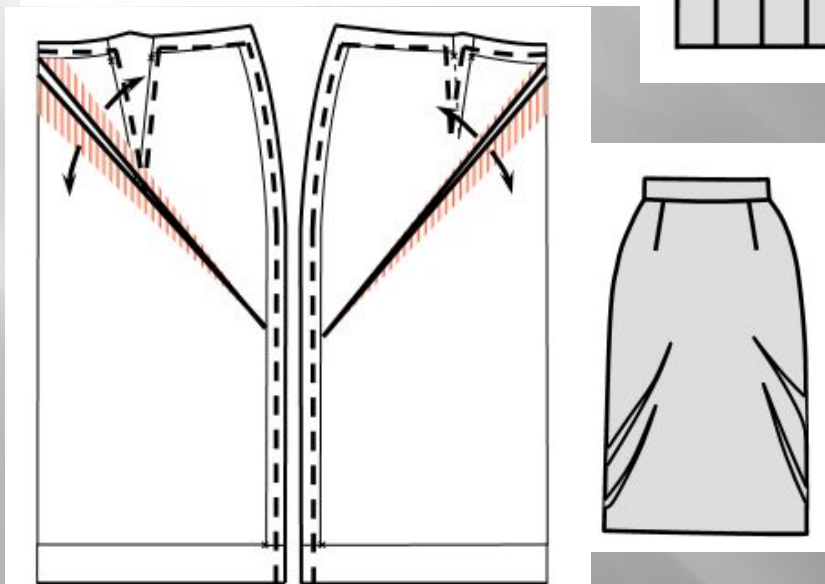
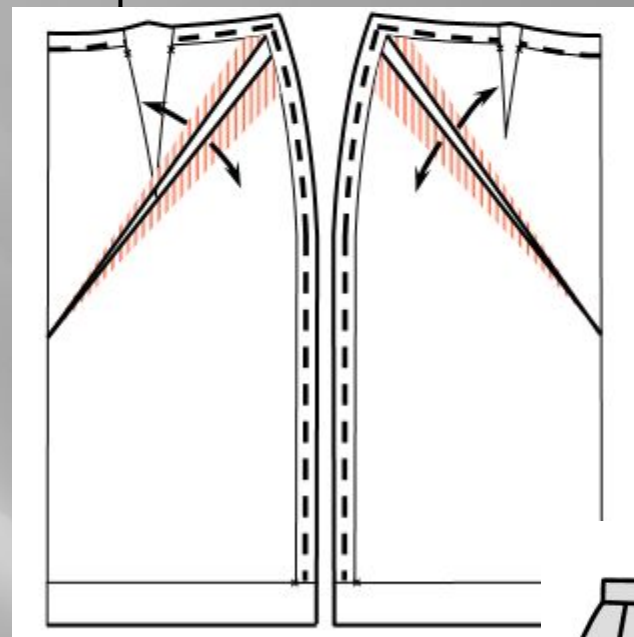
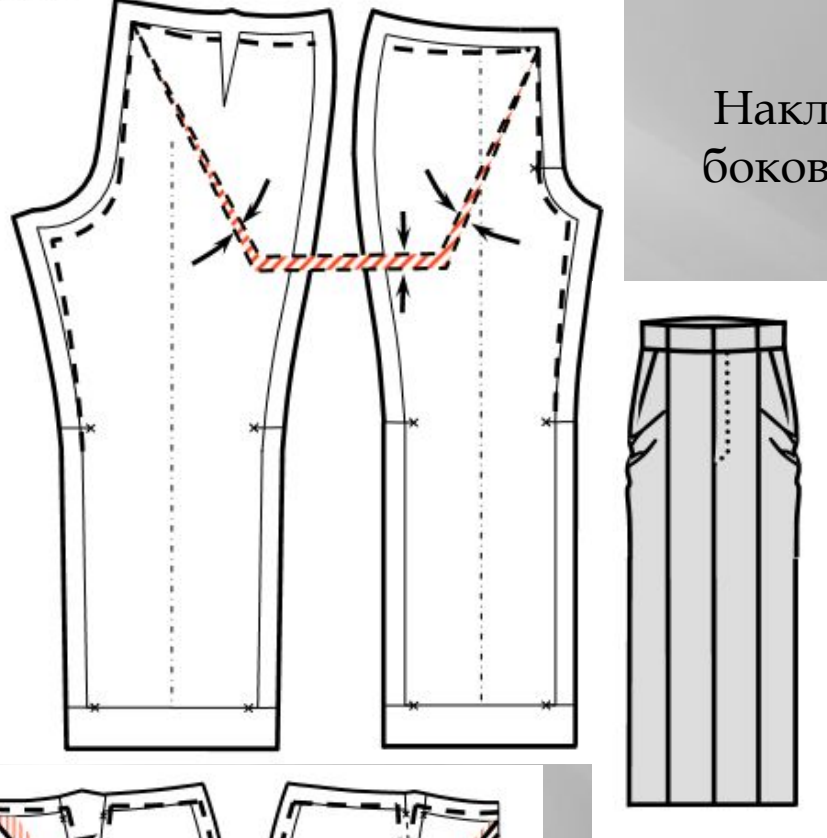


Наклонные складки  
на рукаве  
по локтевому  
перекату



Наклонные складки на брюках: а – от шаговых швов;  
б – по боковому шву передней части половины

Наклонные складки от боковых швов брюк



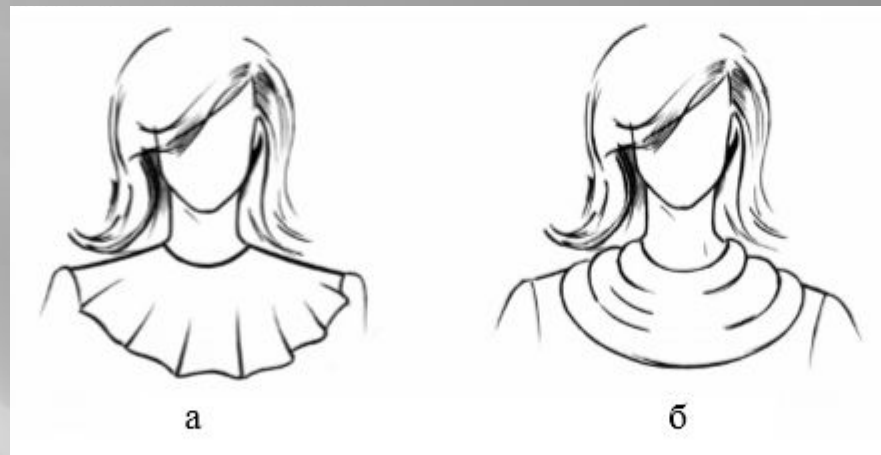
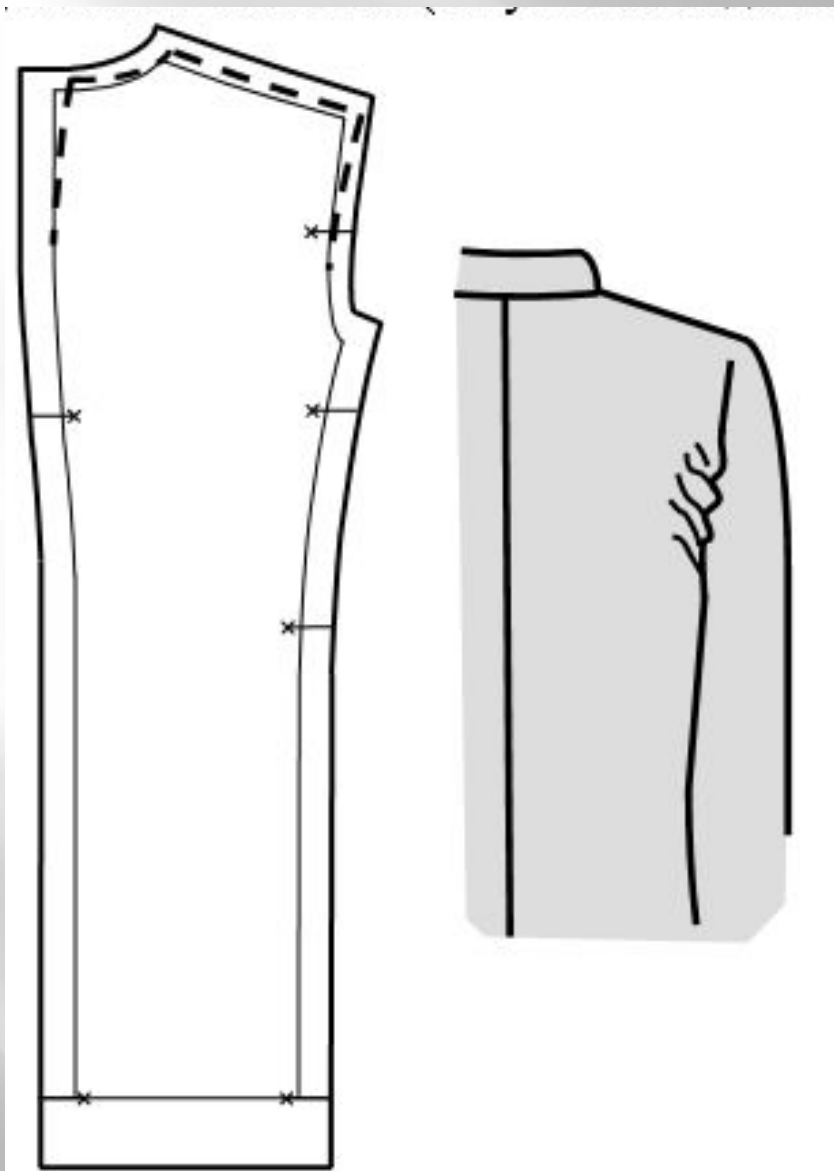
Наклонные складки посередине юбки

Наклонные складки от боковых швов юбки



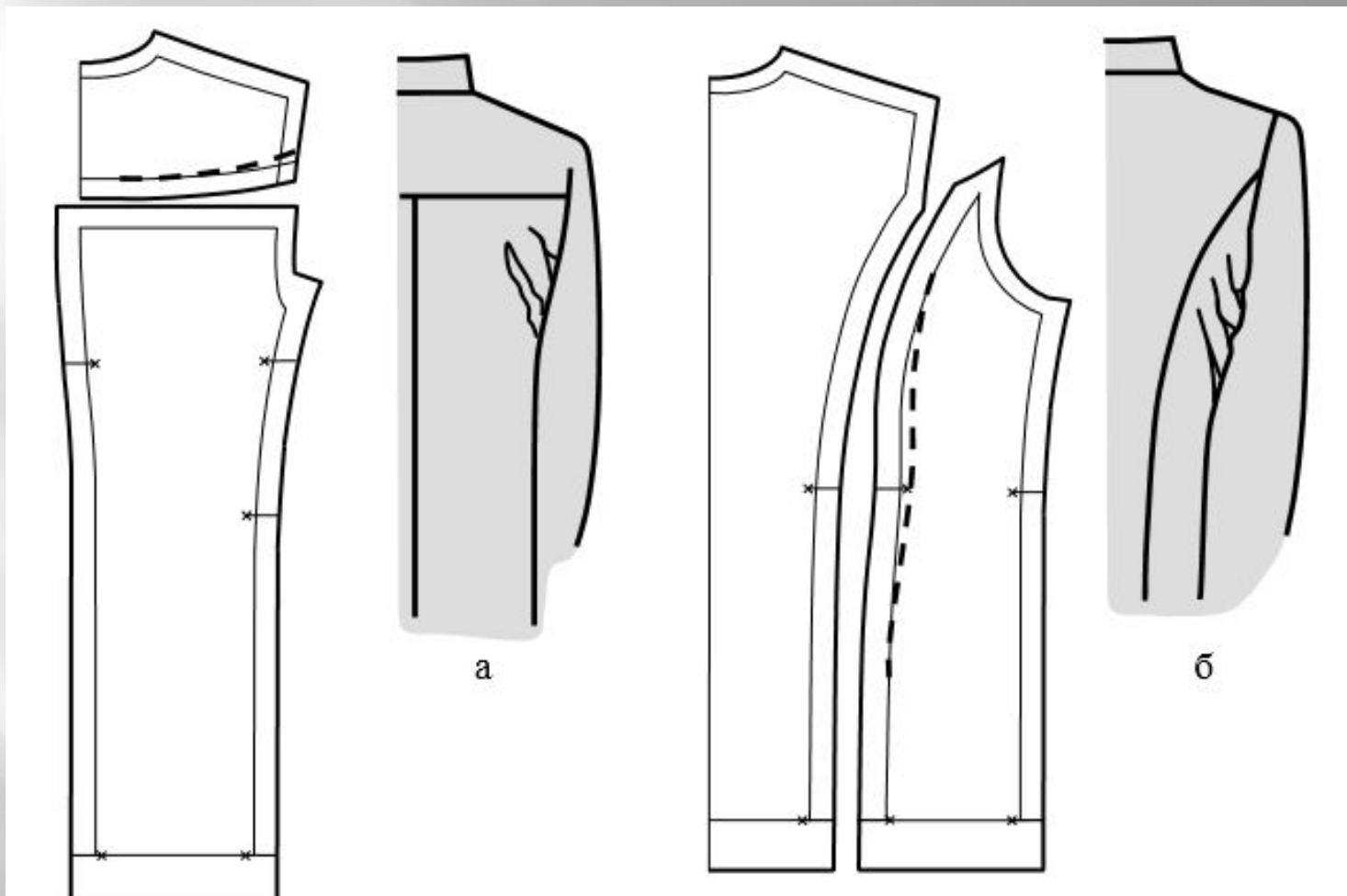
# Угловые заломы - связаны с процессами совмещения плоского материала с объемной поверхностью фигуры.

- Раскроенные из плоской ткани детали одежды невозможно совместить без деформаций с объемными выпуклыми или вогнутыми поверхностями фигуры человека.
- На деталях изделия с недостаточной выпуклостью возникают натяжение в середине и слабина и заломы по краям детали, в виде угловых заломов.
- На плоских деталях изделия при совмещении с вогнутой формой появляются слабина и излишки ткани в середине детали. Эту слабину можно забрать в вытачку. Самый



Угловые заломы воротников в результате:  
а – удлинения линии отлета;  
б – сокращенная линия отлета

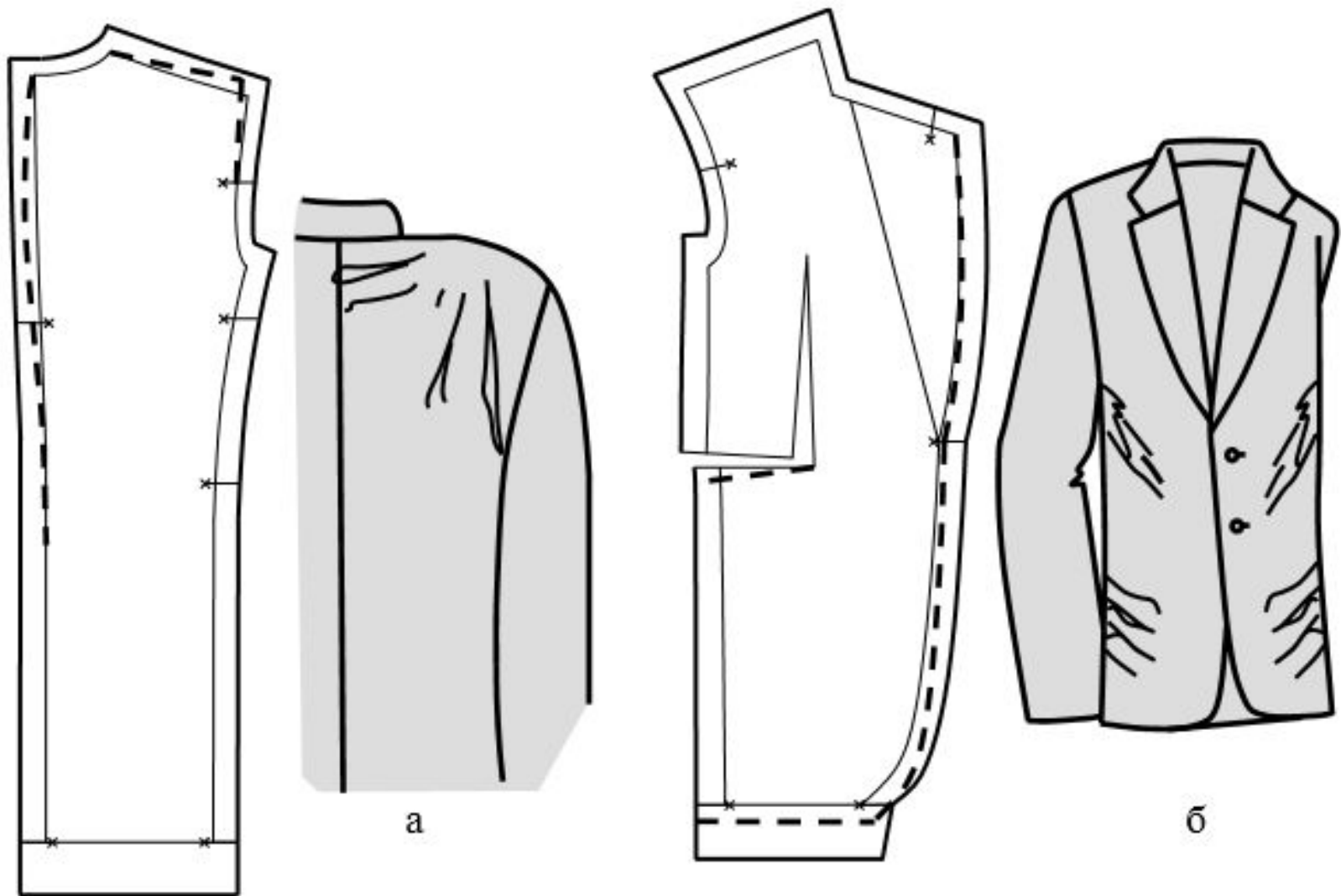
Угловые заломы верхней части спинки – недостаточная выпуклость спинки в верхней части



Угловые заломы спинки:

а – у проймы - при недостаточном растворе вытачки между соединяемыми срезами кокетки и нижней части спинки;

б – отрезной боковой части - при недостаточно выпуклой форме в середине детали спинки возникает натяжение, и появляются угловые заломы под проймой



Причины угловых заломов:

а - несовпадение объемных форм фигуры человека и одежды в плечевой области;

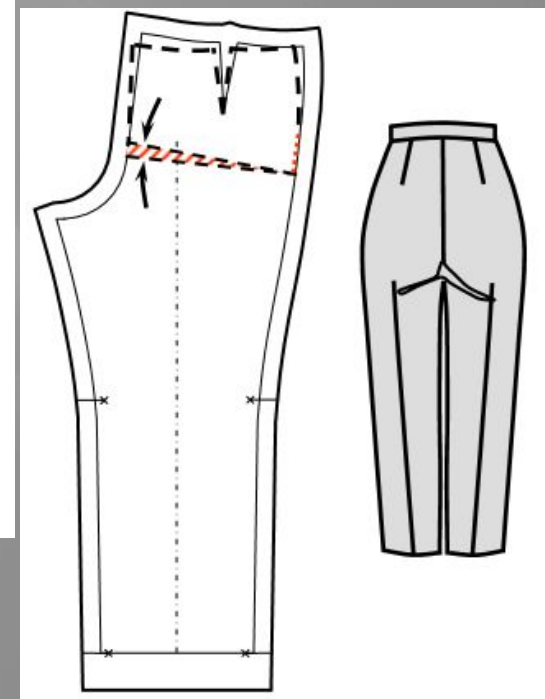
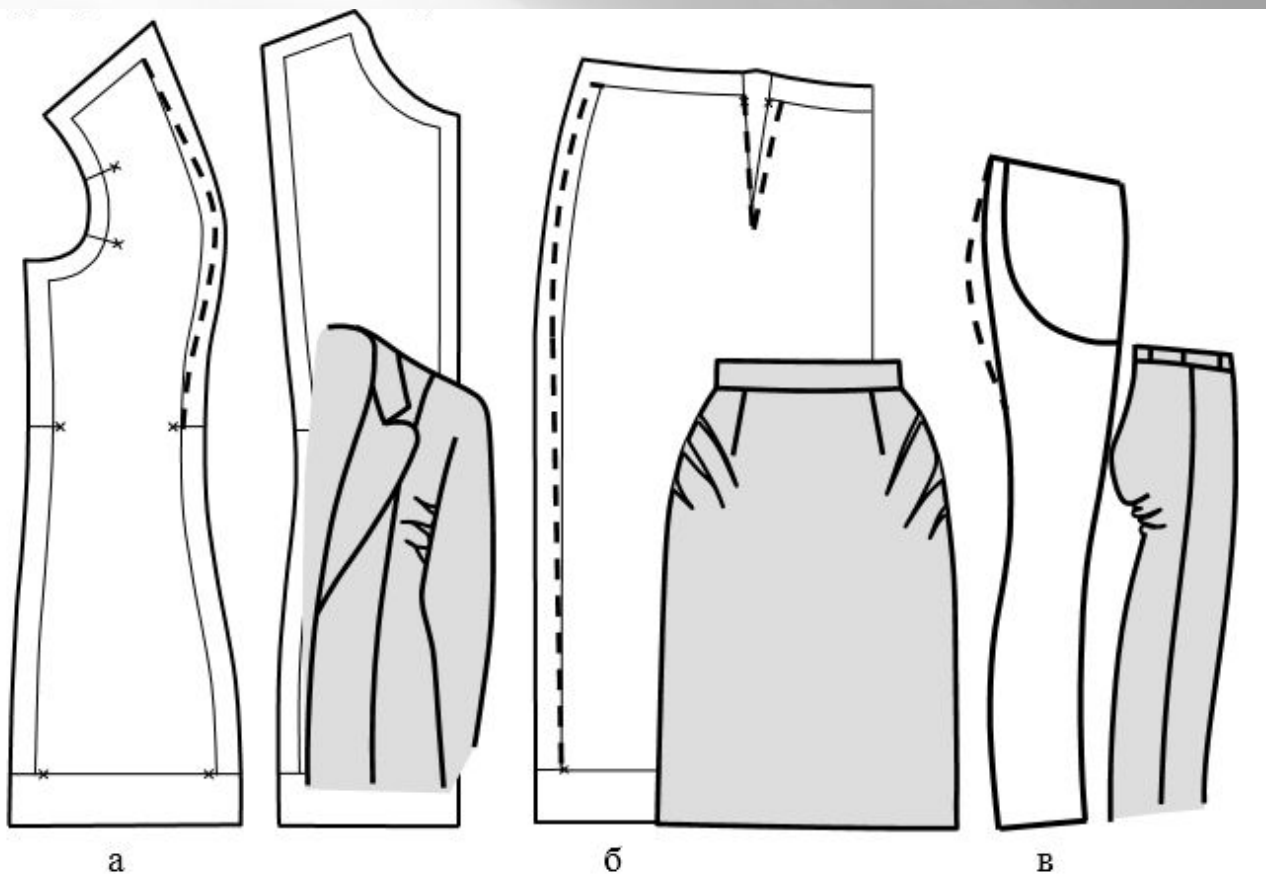
б - недостаточная выпуклость переда в области живота

Причины угловых заломов:

а - недостаточная выпуклость переда в области груди;

б - на боковом участке поясного изделия;

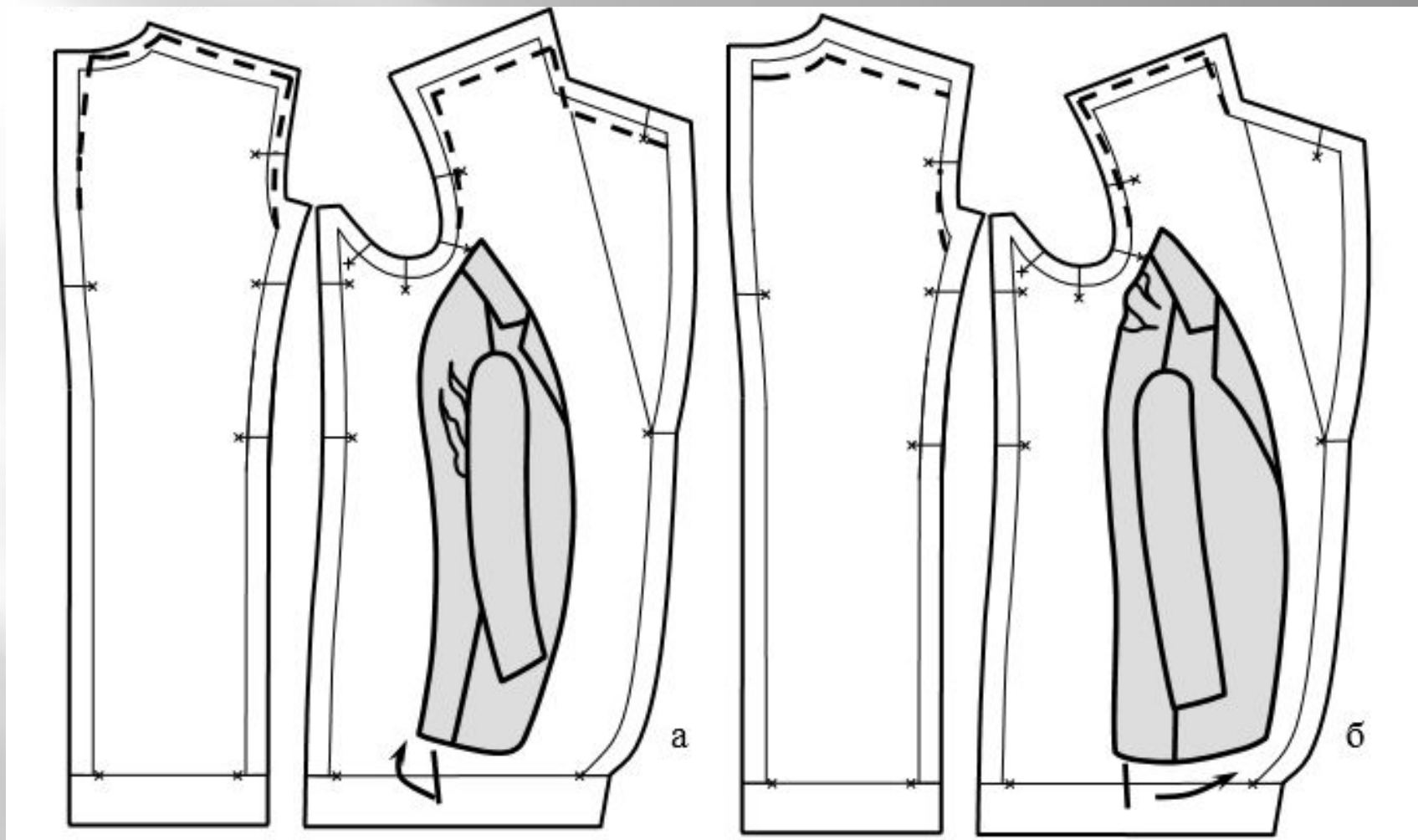
в - по сгибу задней части половины брюк



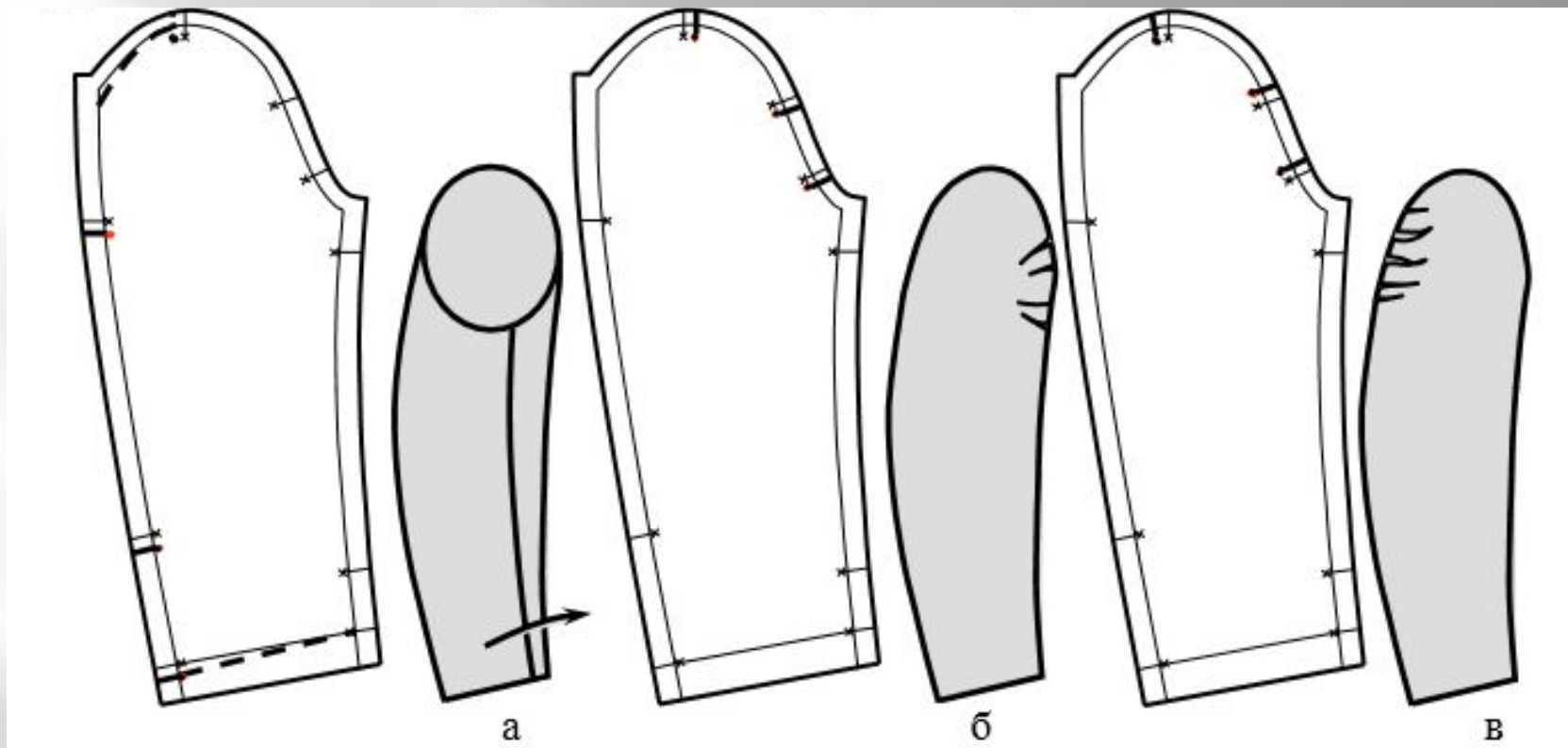
Угловые заломы брюк под  
ягодицами

# Балансовые нарушения

- В одежде различают три вида баланса: **переднезадний, боковой и опорный** баланс, который определяется смещением вершины горловины относительно средней линии с учетом ширины горловины.
- Нарушение переднезаднего баланса плечевой и поясной одежды приводит к образованию дефектов на всем изделии.
- Нарушения балансов второго и третьего видов приводят к образованию дефектов на отдельных деталях.

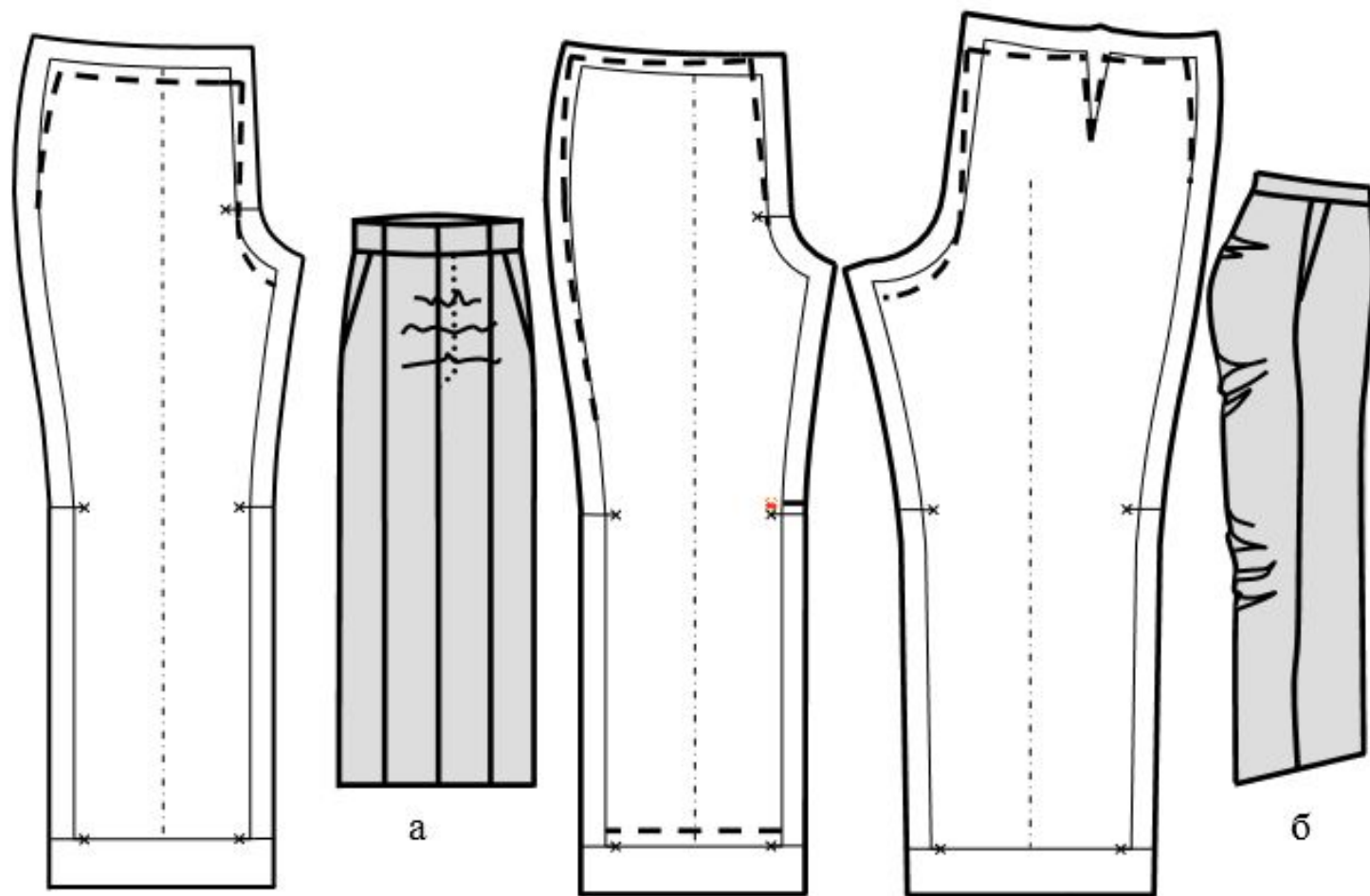


Балансовые нарушения: а – короткая спинка и длинная деталь переда;  
б – длинная спинка и короткая деталь переда

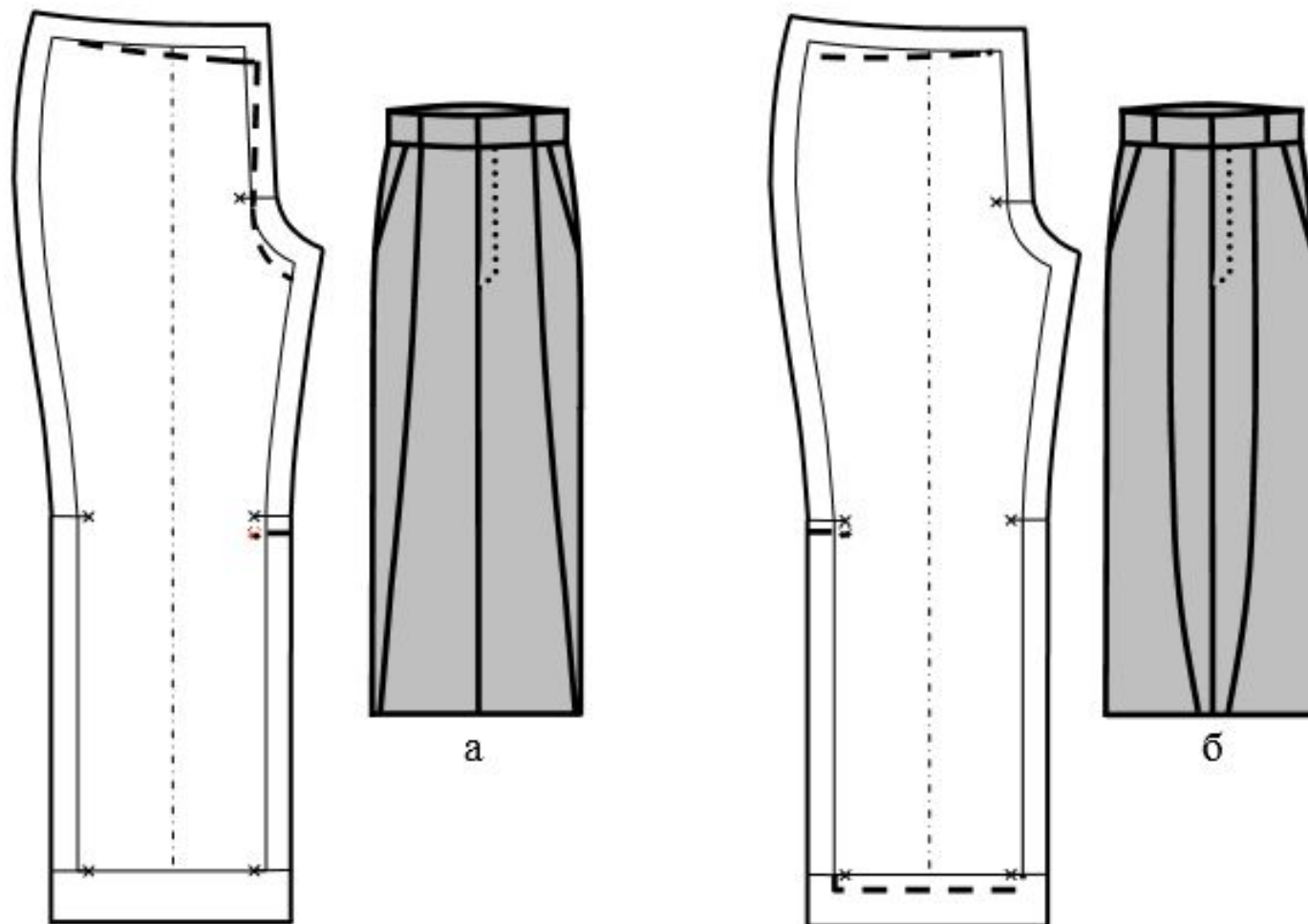


Балансовые нарушения: а – кручение рукава;  
б – отклонение рукава назад;  
в – отклонение рукава вперед





Устранение балансовых нарушений:  
а – удлинение передних частей половин брюк;  
б – удлинение задних частей половин брюк



Устранение балансовых нарушений:

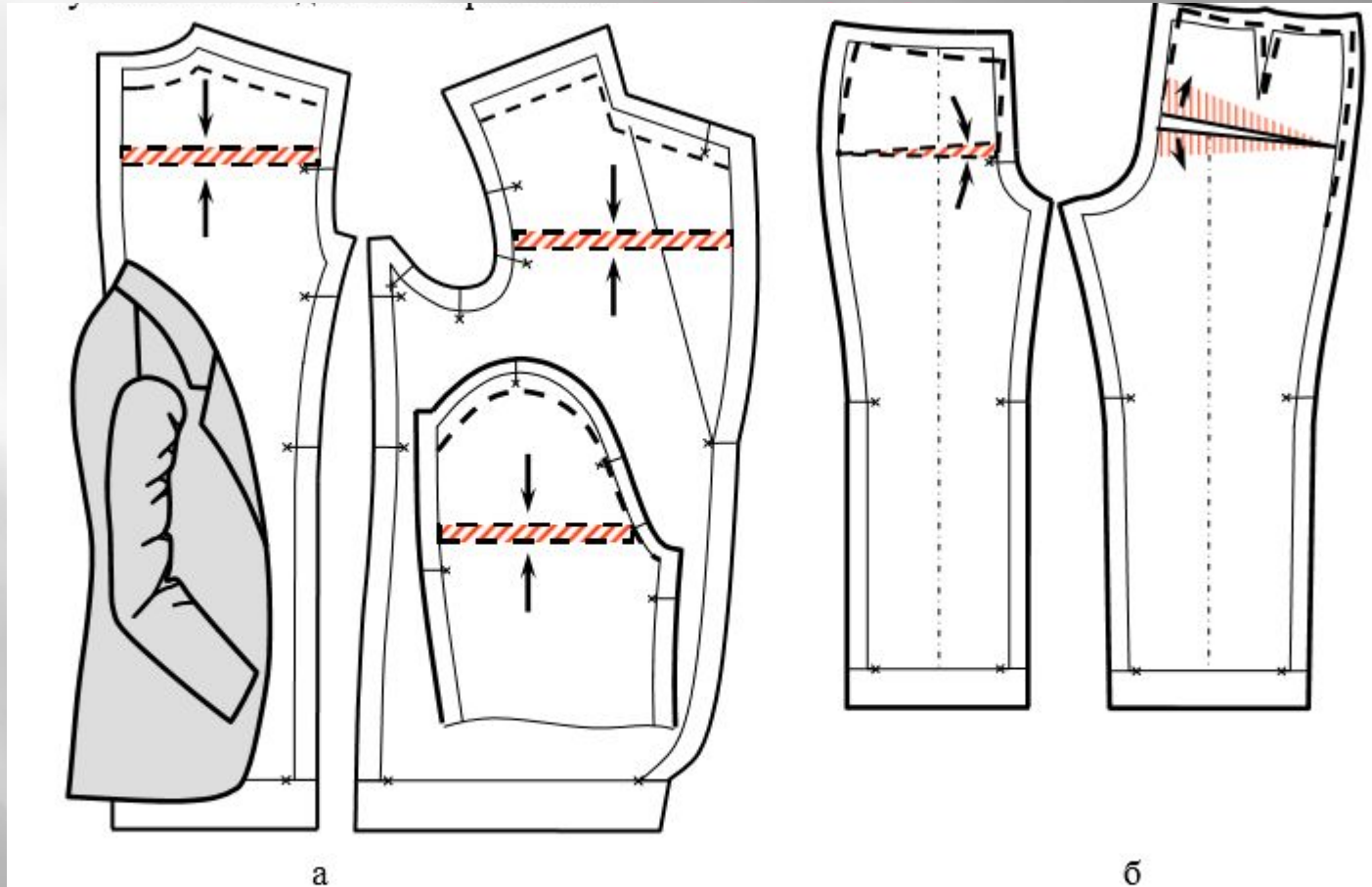
а – удлинение шагового среза передней части половины брюк;

б – удлинение бокового среза передней части половины брюк

# Дефекты динамического

## несоответствия –

не имеют заметных внешних проявлений,  
но выявляются во время движений



а – затруднение поднимания рук; б – затруднение поднимания ног

# Технологические дефекты

возникают в следующих случаях:

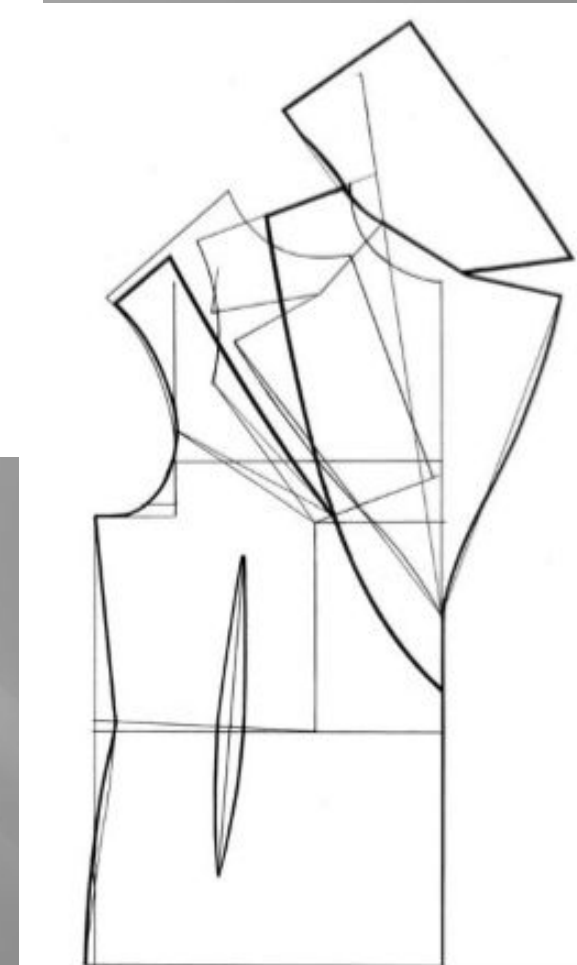
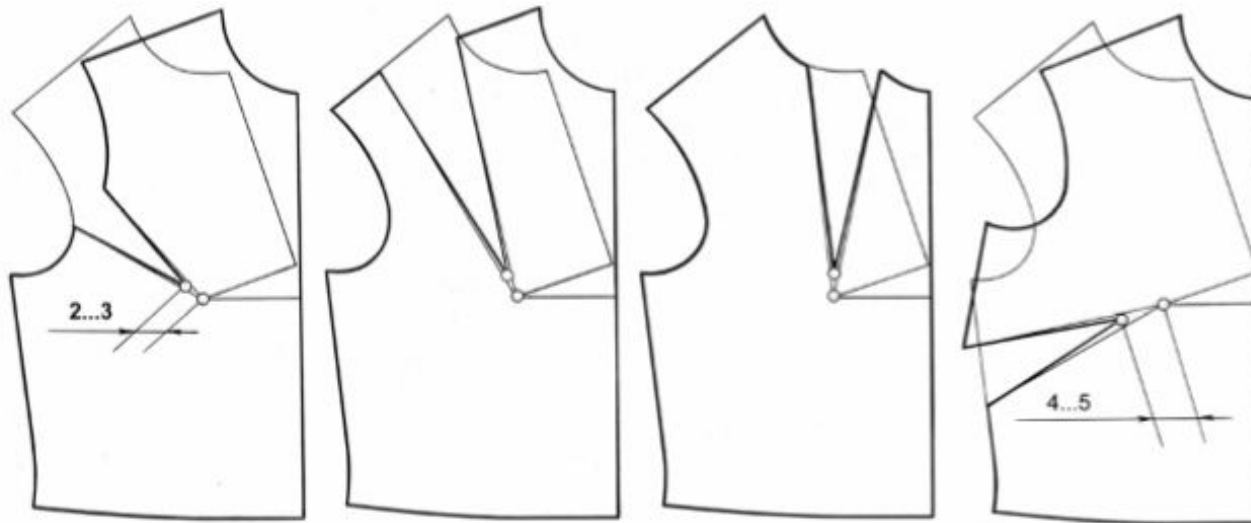
- при искажении конфигурации конструктивных линий вследствие неправильного раскроя деталей швейных изделий,
- при неправильном выборе методов и параметров технологической обработки,
- при несоблюдении параметров принудительной влажно - тепловой обработки, предусмотренной формообразованием в конструкции (например, сутюживание, оттягивание и т.п.)
- при нарушении установленной ширины швов,
- при несовмещении монтажных надсечек,
- при недостаточной ровноте прокладываемых строчек, искривлении швов и краев изделия и

# Основные виды технологических дефектов

- 1) дефекты подготовительного производства;
- 2) дефекты раскройного производства;
- 3) дефекты швейного производства;
- 4) дефекты окончательной влажно-тепловой обработки (ВТО) изделия;
- 5) дефекты, возникающие при транспортировке и хранении готовой продукции.

# Дефекты моделирования

- возникают в одежде в результате применения неправильных приемов конструктивного моделирования, приводящих к утрате достоинств базовой конструкции



**Смещение центра нагрудной  
вытачки**

# Перевод растворов вытачек в декоративно-конструктивные линии

