


Сезон 2017 года



Обзор возможностей

- ▣ Финансовые
- ▣ Временные
- ▣ Физические
- ▣ Технические

Обзор потребностей по видам

- ▣ Пешеходный
 - ▣ Водный
 - ▣ Горный
 - ▣ Велосипедный
- 

«Байкал 17»

Маршрут похода в марте 2017 года

Исходные данные:

Время похода 9-24 марта 2017 г.

Количество участников - до 10 чел.

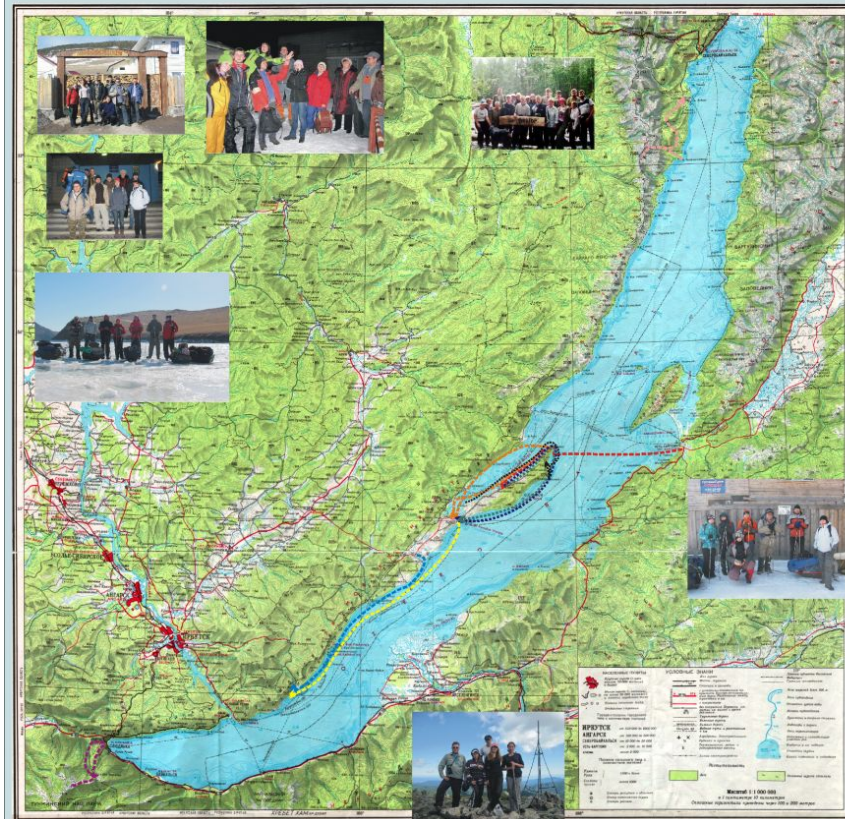
Категория сложности похода- 3 ;

Количество ходовых дней-10
ночевок в полевых условиях - 9,
расстояние 210 км.

Маршрут«пос.Листвянка – пос. Сахюрта (МРС)» -



Схемы походов турклуба «Экватор» в районе озера Байкал с 2002 года



- Июль - август 2002г. г.Северобайкальск - мыс Котельниковский - лед Черского - р.Горемыка - село Байкальское
- Март 2009 г. пос.Хужир - пос.Сахюрта
- Март 2010 г. Малое Море - пос. Узуры
- Март 2011 г. р.Анга - пос.Б.Голоустное
- Август 2011 г. пос.Слюдянка - р.Слюдянка-пик Черского - пик Босан - пос. Слюдянка
- Март 2012 г. пос.Хужир - пос.Сахюрта
- Март 2013 г. пос.Г.Гста Баргузин - о.Ользон-пос.Хужир
- Март 2014 г. пос.Сахюрта - пос.Б.Голоустное
- Март 2015 г. пос.Сахюрта - мыс.Хобой - пос.Сахюрта



График движения

9.03. отъезд из Новосибирска ок.20 часов
нск.;

11.03. прибытие в г.Иркутск и проезд до пос.
Хужир (остров Ольхон) проживание на
турбазе, экскурсия по Хужиру;

12.03. Начало пешеходной части маршрута,
первая полевая ночевка;

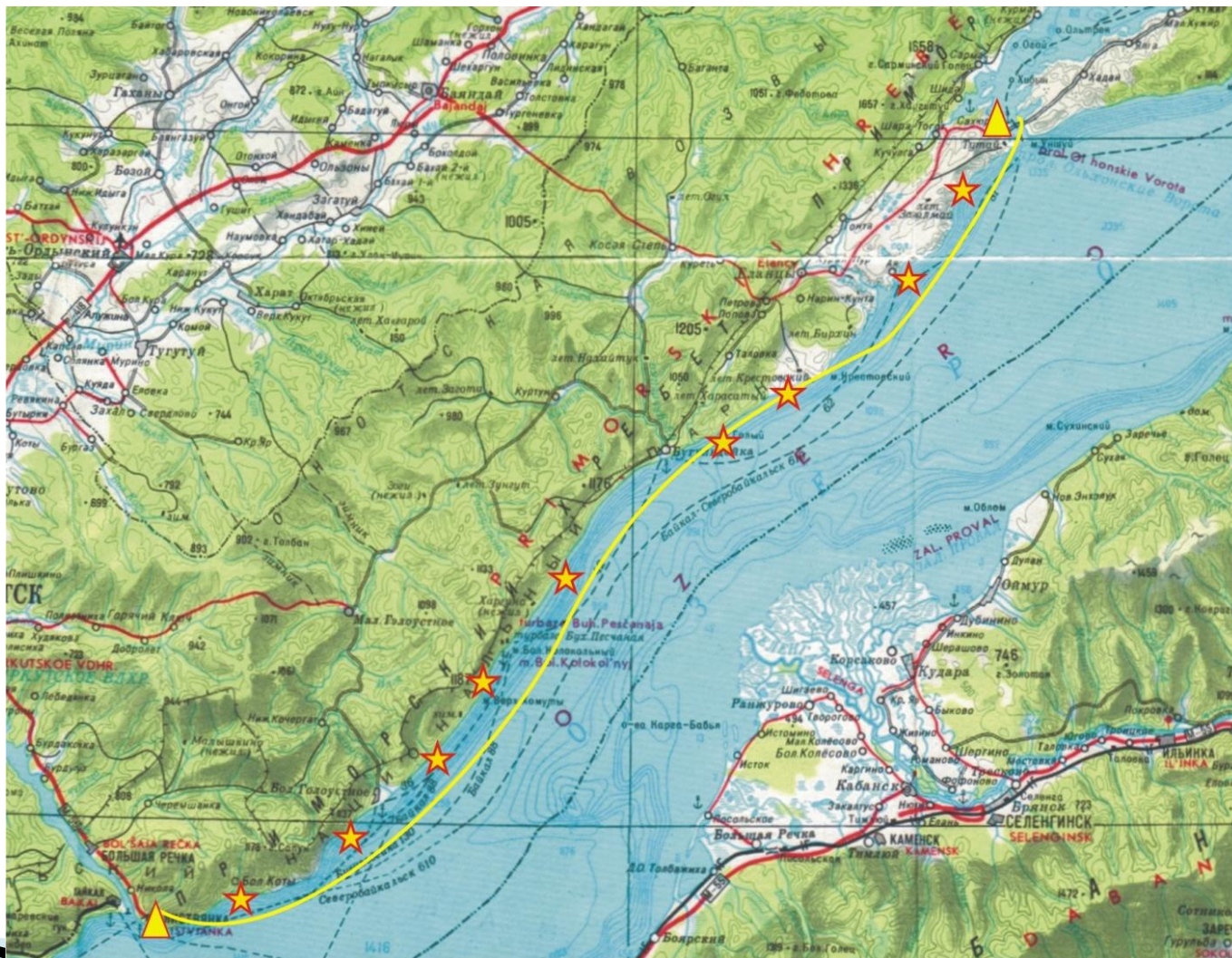
17.03. окончание маршрута в пос.МРС ,
ночевка на базе «Ветер странствий»;

18.03. отъезд в г.Иркутск с 10-00. отъезд в г.
Новосибирск (с 18-00 местного вр.)

19.03 вечер(20.03 утро) прибытие в г.
Новосибирск

Листвянка – МРС (Сахюрта)

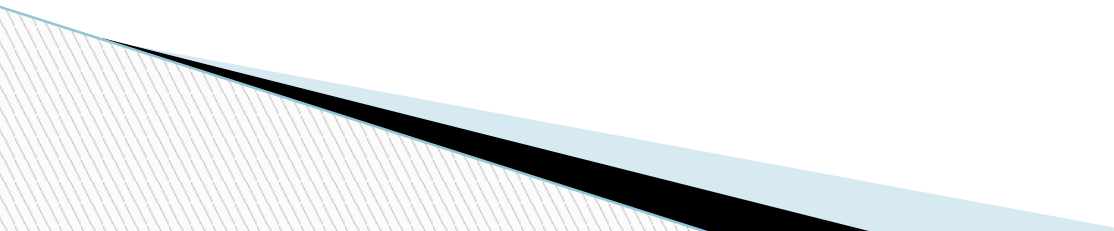
10 дней 9 ночей



▣ График движения

9.03. отъезд из Новосибирска ок.20 часов нск.;
11.03. прибытие в г.Иркутск и проезд до пос.
Листвянка проживание на турбазе, экскурсия по
окрестностям;
12.03. Начало пешеходной части маршрута,
первая полевая ночевка;
21.03. окончание маршрута в пос.МРС , ночевка
на базе «Ветер странствий»;
22.03. отъезд в г.Иркутск с 10-00. отъезд в г.
Новосибирск (с 18-00 местного вр.)
24.03 вечер(23.03 утро) прибытие в г.
Новосибирск

Примечательные места маршрута

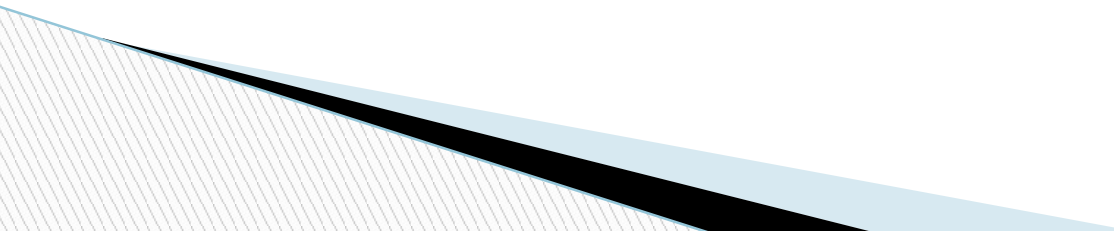
- Пос. Большие Коты;
 - Мысы Хомуты;
 - Остров Бакланий камень;
 - Бухта Песчаная , мысы Малый и Большой Колокольный;
 - Скала Дыроватая, мыс Черный;
 - Пос. Бугульдейка;
 - Скала Саган Заба(петроглифы);
 - Бухта Ая;
- 

Примерная смета расходов

на 1 чел.

- ▣ ЖД сообщение Новосибирск – Иркутск -5800 р. Плацкарт;
- ▣ Автосообщение Иркутск – оз.Байкал - Иркутск ок. 2000 р.;
- ▣ Расходы на питание, горючее, снаряжение – 2500 р.;
- ▣ Расходы на проживание на турбазе 1000-1500 р.
- ▣ Итого 11300 – 11800 р.

Специальное снаряжение

- ▣ Ледоступы;
 - ▣ Лыжные палки с острыми концами;
 - ▣ Санки – волокуши (рыбацкие);
 - ▣ Термос не менее 1 л;
- 

Групповое снаряжение

- ▣ Палатка ;
- ▣ Печка;
- ▣ Горелка (примус)

Палатка «Зима» вместимость до 10 чел.



Установка палатки на
берегу



Установка палатки на
льду

Палатка «Ленинградская»

вместимость 5-6 чел.



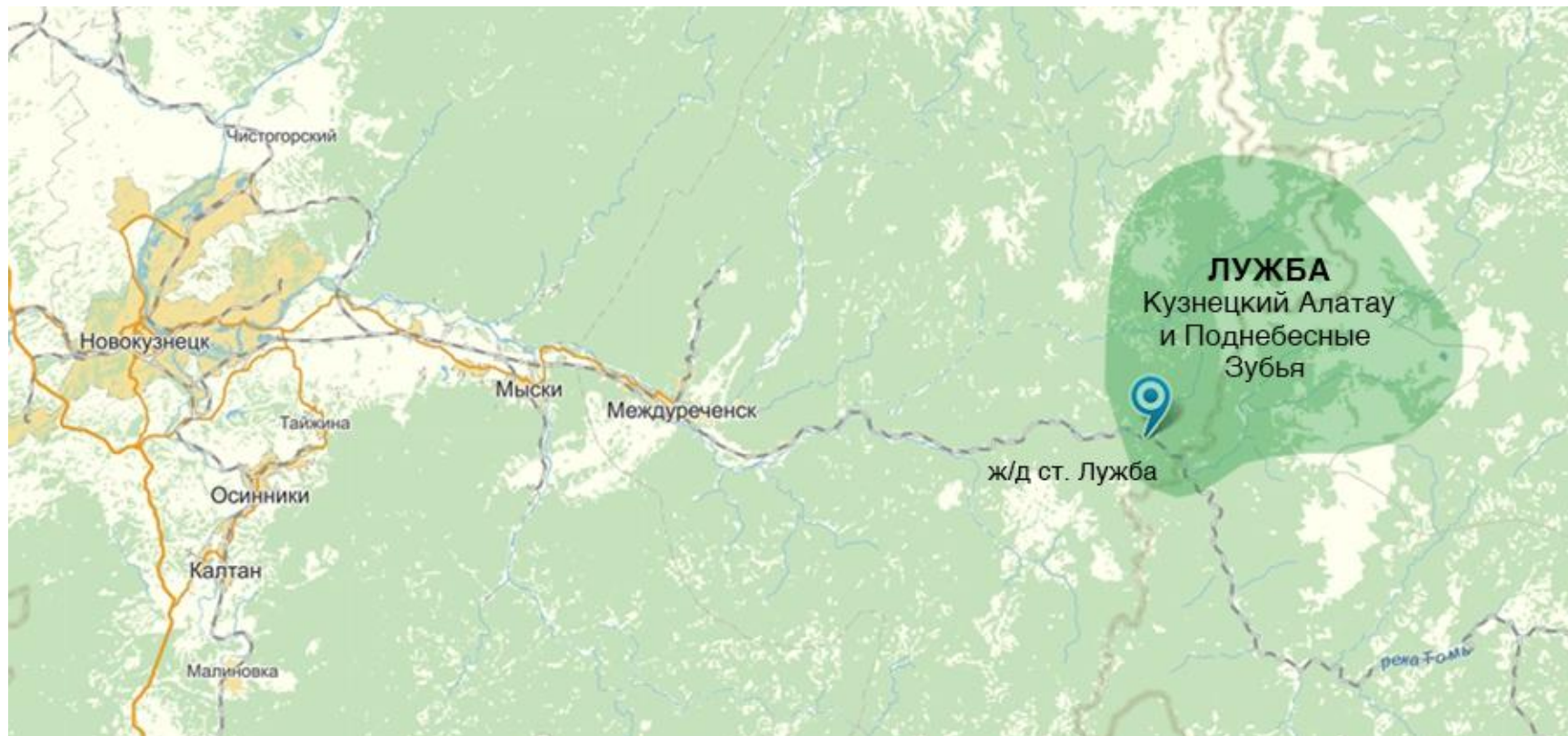
Палатка на льду



Палатка на берегу

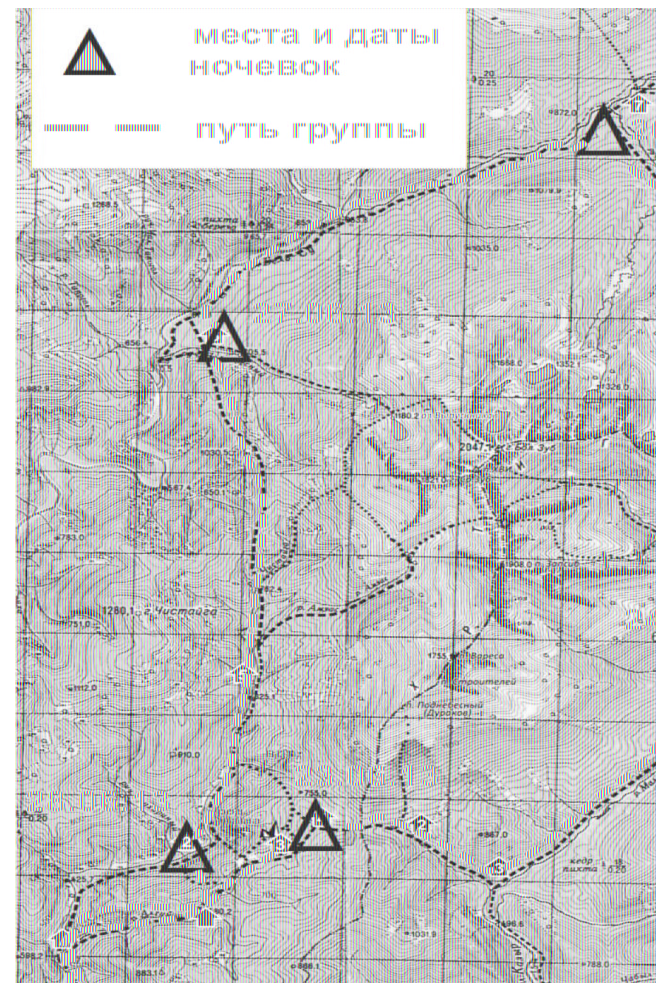
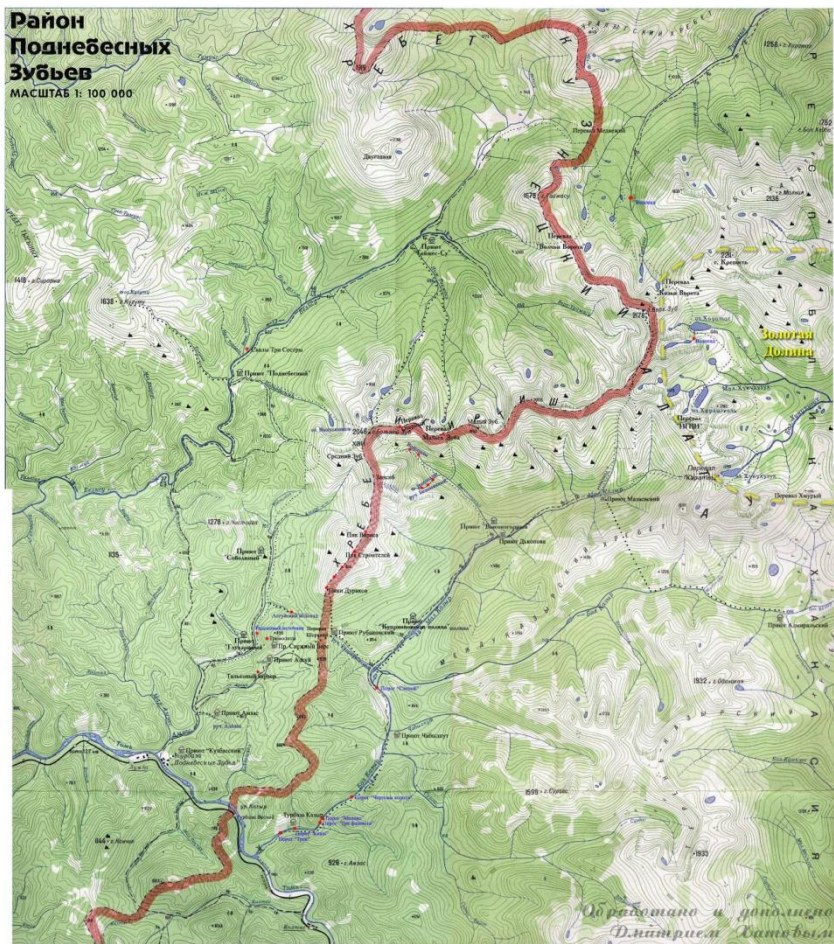
«Зубья 17»

Выездной лагерь 23.06-2.07. 17

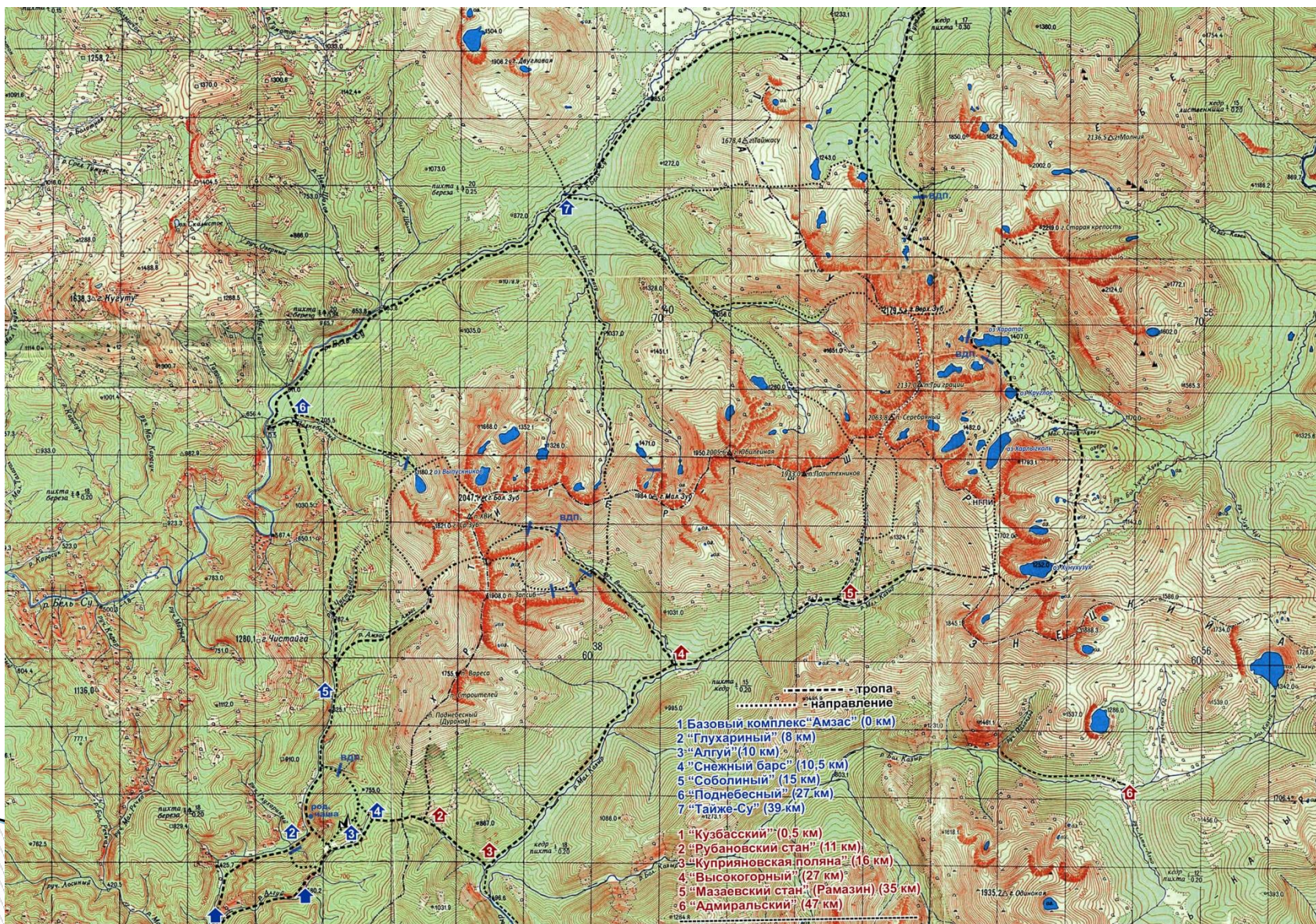


Обзорная карта района

Карта района и маршрут похода 2013 года



Более подробная карта



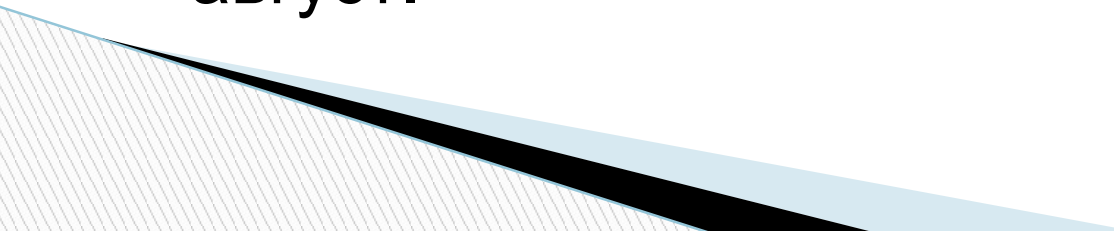
Виды хребта Тигир тиш



Вид с высшей точки г.Верхний Зуб 2179м



Особенности района

- Лесная зона (хвойная тайга) располагается высоко (до 1600 м).
 - Северные склоны в июне покрыты снегом.
 - Вершины хребта («Зубья») не превышают 2200 м, высоты перевалов 1400- 1800 м.
 - Основные перевалы и долины связаны тропами.
 - В районе располагается сеть стационарных приютов.
 - Время массового посещения района - июль - август.
- 

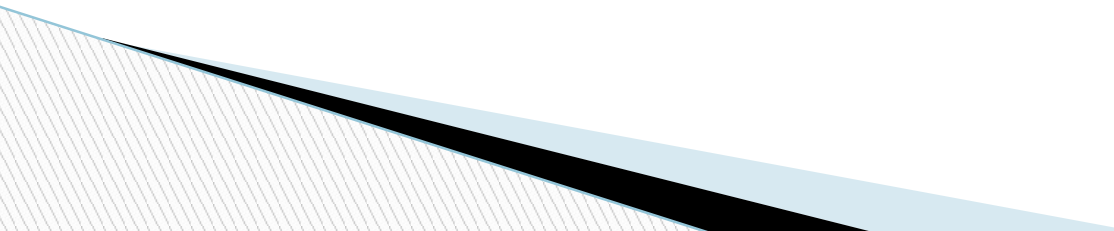
Транспортная доступность

- ▣ Основная масса маршрутов начинается на станции Лужба.
- ▣ До станции Лужба можно добраться только железнодорожным транспортом:
электричка, пассажирский поезд, рабочий поезд.
Ближайший крупный населенный пункт – город Междуреченск

Примерная смета расходов

- ▣ Железная дорога (включая поезд и электропоезд) Новосибирск – Новокузнецк – Междуреченск – Лужба ок. 3000 р
- ▣ Расходы на питание 2000 р.
- ▣ Всего 5000 р.

Сплавы по р.Бердь в 2017

- ▣ 6.07-9.07 первый сплав + велопоход.
 - ▣ 20.07-23.07 второй сплав.
 - ▣ Схема похода – доставка и маршрут аналогичны 2016 году
 - ▣ Начало – с. Пайвино, окончание – с. Старососедово.
 - ▣ Расходы на поход – 2500-3000 р.
- 

Большой поход 2017 года

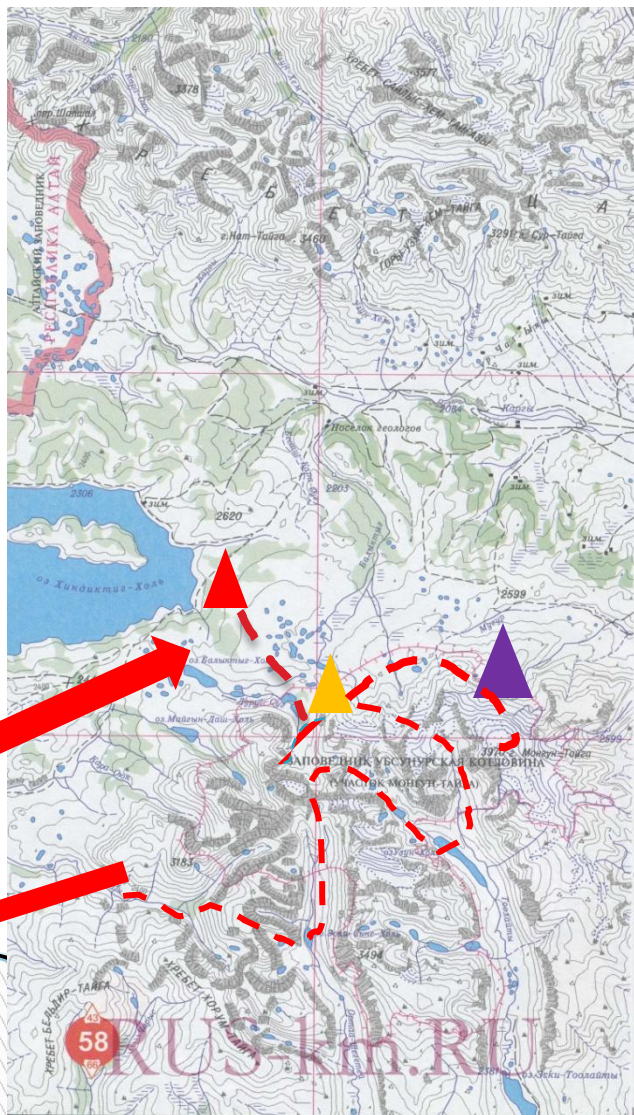
- Южный Алтай – Тува, Массив Монгун Тайга



Справочные данные о походе

- Сроки 25.07-10.08 2017г.
- Продолжительность активной части 8-12 дней.
- Вид туризма: горный.
- Категория сложности – 2.
- Основные препятствия – перевалы (2-4) до 1Б, вершины 1-2 до 1Б.
- Предполагается организация базовых лагерей.
- Заброска на маршрут – автомобильная с Алтая. Выход с маршрута либо пеший ,либо авто.

Биосферный заповедник «Убсунурская котловина»



Убсунурская котловина

3. Монгун-Тайга. Цаган-Шувуут и Турген



[Справка](#)

[Параметры изображения](#)

<кликните  на ид, чтобы увидеть все сведения>

Монгун-Тайгинский район. Монгун-Тайгинская районинспекция. Кластер «Монгун-Тайга».

7



Кластер образован на ключевой территории Алтае-Саянского экорегиона по сохранению биоразнообразия (снежный барс, архар и др.), на стыках границ Алтая, Тувы и Монголии.

Ландшафтное и видовое разнообразие горных экосистем, редкие виды животных и растений. Кластер «Монгун-Тайга» и одноименная вершина – ледник высотой 3976 м над уровнем моря.

Основные участки системы мониторинга местобитаний барса, путей трансграничной миграции аргали. Состав районинспекции: 4 госинспектора.

Кластер «Монгун-Тайга» – высокогорные ландшафты, вечные снега и крупные ледники, ниже – альпийские мохово-лишайниковые луга, тундровая и таежная растительность, включает ледниковую часть массива вершины Монгун-Тайга (высшей точки Восточной Сибири – 3976 м над уровнем моря).

Кластер образован в 1993 году.

За период с 1993 по 2013 год инспекцией проведено: Эколого-просветительские мероприятия (лекции, беседы, видеопозаказ, тематические уроки, КВНы, тематические вечера, экологические праздники, природоохранные акции, экодесанты) – 199 мероприятий, привлечено населения – 7930 человек

Природоохранные мероприятия: выявлено 163 случая правонарушений, из них 10 в заповедной территории, 153 на территории охранной зоны, в том числе:

- 99 случаев нарушения правил охоты;
- 43 случая нарушения правил рыболовства;
- 21 случай нарушения режима заповедника.

Нарушителям наложен штраф на сумму 146000 рублей, из них взыскано 70300 рублей.

Передано материалов: в ФССП – 43, в суды – 12, в следственные органы – 4.

Возбуждено 1 дело о незаконной охоте, об изъятии охотничьего ружья – 2 дела.

За нанесенный ущерб природным комплексам предъявлено исков на сумму 499539 рублей, по решению судов взыскано 121000 рублей.

С нарушителей изъяты 7 стволов нарезного оружия, 9 стволов гладкоствольного оружия, 14 патронов, 98 капканов, 41 рыболовная сеть.

Изъято продукции природопользования: туши 1 аргали, 71 тарбагана и 357 кг. рыбы.



Донгак Борис Даржаевич
ст. госинспектор, работает с 1997 г.



Донгак Сылдыс Борисович
госинспектор, работает с 2005 г.



Куулар Сылдыс Маевич
госинспектор, работает с 2010 г.

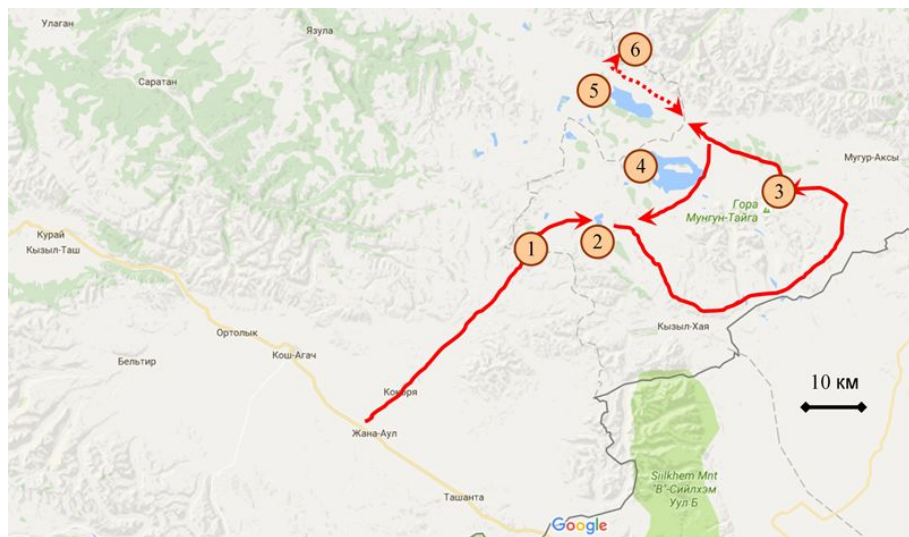


Делег-оол Антон Анатольевич
госинспектор, работает с 2012 г.

В разные годы работали:

Саая Вениамин Самыяевич – ст. госинспектор
Намы Виктор Шой-оолович – госинспектор
Намы Шой-оол Иргитович – госинспектор
Донгак Александр Курбуевич – госинспектор
Амыртак Артур Оюн-оолович – госинспектор
Куулар Кызыл-оол Дагбышевич – госинспектор
Куулар Сергей Ховалыгович – госинспектор
Чындын-оол Калдар-оол Донгакович – госинспектор
Чоргаар Владимир Иргитович – госинспектор
Иргит Дадар-оол Шагдырович – госинспектор
Сагаан Мактал Сарыг-оолович – госинспектор
Пальцын Михаил Юрьевич – госинспектор

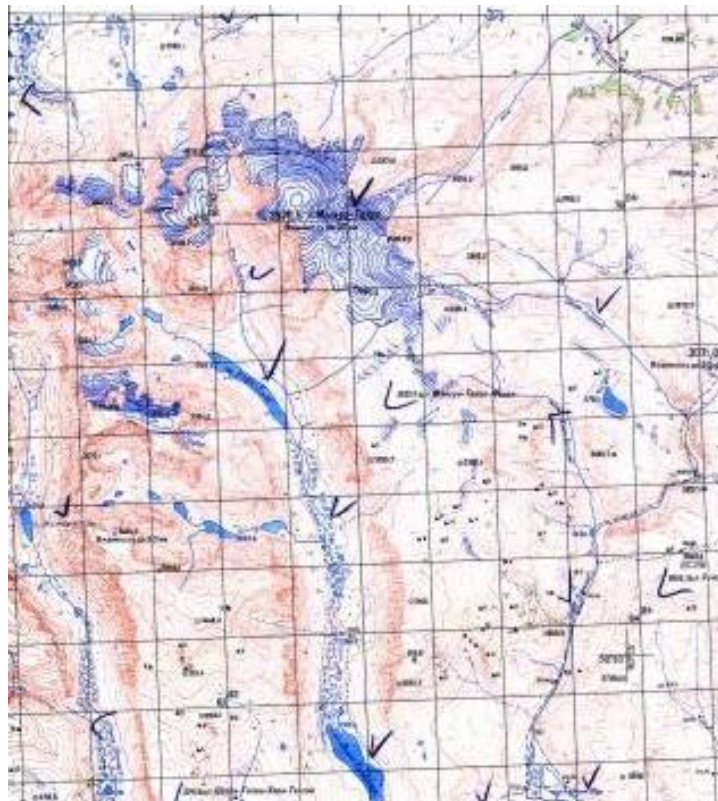
Автомаршруты в районе Монгун Тайги



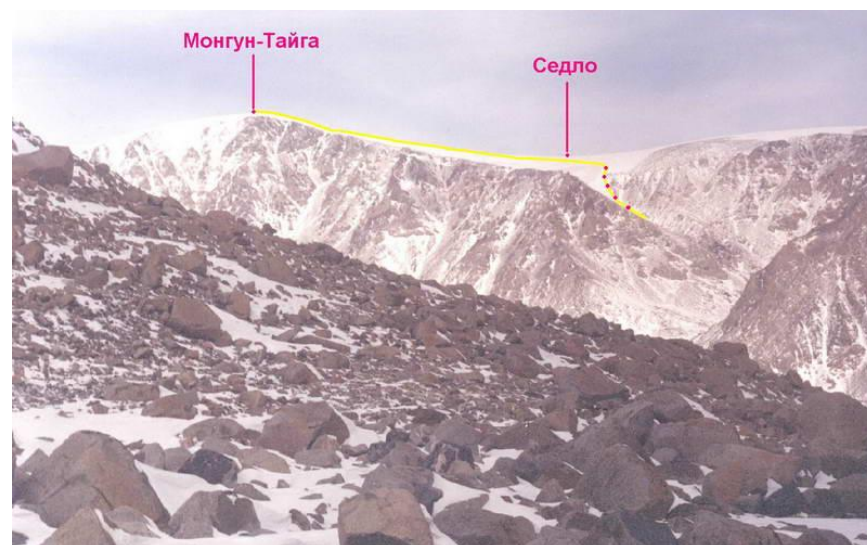
Озеро Хиндиктикголь



Традиционный путь подъема на Монгун -Тайгу



Окрестности Монгун Тайги

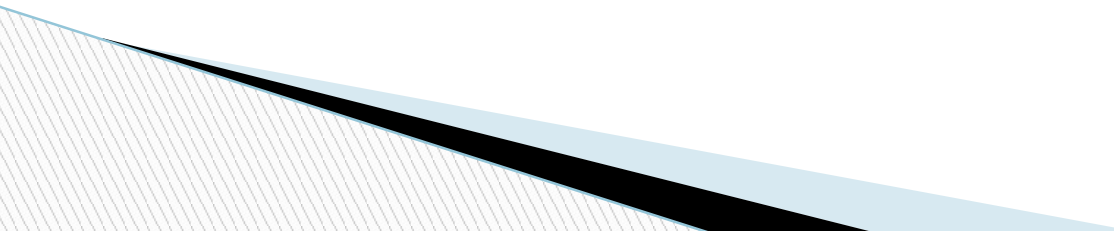




Требуемое личное снаряжение

- Каска
- Кошки
- Страховочная система
- Альпеншток (ледоруб)

Требуемое групповое снаряжение

- Бензиновые горелки
 - Топливо
 - Веревки
- 

Предполагаемые расходы на поход на человека, руб.

- ▣ Автодоставка по Чуйскому тракту (индивидуальная).
- ▣ Автозаброска 1500-2000 в один конец (примерная).
- ▣ Расходы на питание, горючее, снаряжение – 3000.
- ▣ Расходы на посещение заповедника 1500/группы.



Монгун Тайга ночью