



ТАҚЫРЫБЫ: ПАРТОГРАММА

Жоспары

- Кіріспе
- Негізгі бөлім
- -Партограмманың негізгі бөліктері
- -Партограмманы толтыру
- -Қайта босанушы мен алғашқы босанушы әйелдің партограммасының ерекшелігі
- Қорытынды

**ПАРТОГРАММА – ЖҮКТІЛІК
АҒЫМЫНДА
ҰРЫҚТЫҢ ЖАЛПЫ КҮЙ
ЖАҒДАЙЫ, ҰРЫҚТЫҢ
ҚОЗҒАЛУЫ МЕН ЖАТЫР
МОЙНЫНЫҢ АШЫЛУЫН
ГРАФИКАЛЫҚ ТҮРДЕ
БЕЙНЕЛЕУ СИПАТТАМАСЫ**

Партограмманы толтыру

- Босанушы әйел жайлы мәлімет:
- Толық аты-жөні.
- Нешінші жүктілігі және босануы.
- Босану бөліміне түскен күні және уақыты.
- Қағанақ суының ағып кеткен уақыты.

Нәрестенің жүрек соғысының жиілігі:

- Әрбір 15 минут сайын тыңдалып, партограммаға
- нүктемен белгіленіп отырады.

**Партограмма мақсаты –
босану процесінің
динамикасын босанушы әйел
мен
ұрықтың жағдайын бақылай
отырып
көрсету**

Партограмманың негізгі маңызды бөліктері:

**Жатыр мойнының ашылу динамикасының
графикалық суреттемесі**

**Ұрықтың басының босану жолдарымен
жылжуының графикалық
суреттемесі;**

**Босану ағымының, ана және ұрық жағдайы
критерийлерінің**

**графикалық суреттемесі (ұрықтың жүрек
соғысы, температура, қан
қысымын өлшеу, жалпы күй жағдайын
бағалау).**

**ДДСҰ зерттеулері партограмманың
тиімділігін дәлелдейді.**

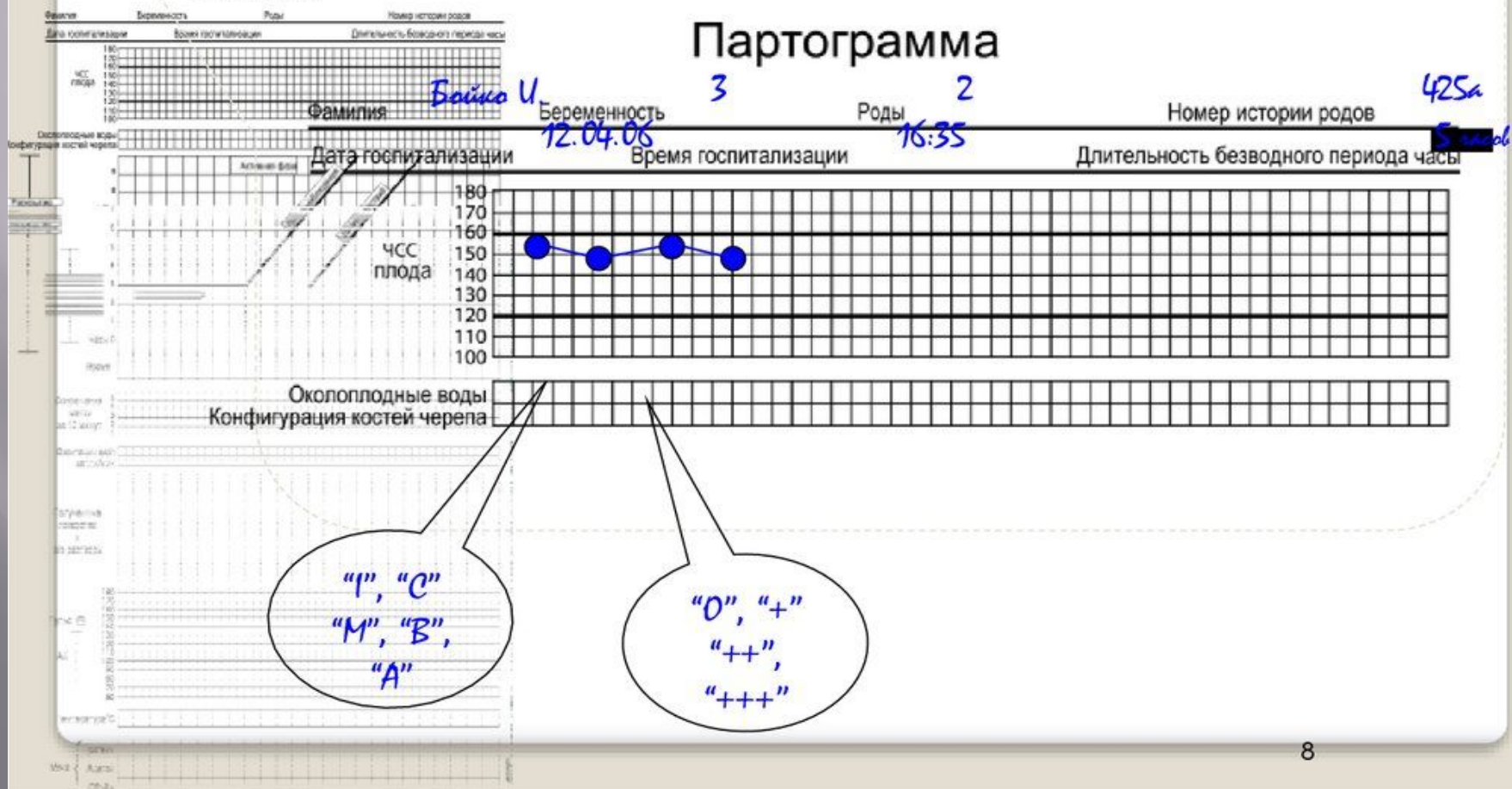
Партограмманы қолдану төмендетеді:

Мерзімінен асқан жүктілік санын	6.4% - 3.4%
Стимуляцияны қалайтын жүктілік санын	20.7% - 9.1%
Жедел жағдайдағы кесар тіліктен	9.9% - 8.3%
Интранатальды өлі - туушылықты	0.5% - 0.3%

Уақыты:

Партограмма

Партограмма



2. Нәресте жүрек соғу жиілігі: әр 15 минут сайын тыңдалып, нүктемен белгіленіп отырады.

3. Қағанақ суы: амниондық сұйықтықтың түсі әрбір қынаптық тексеруде жазылып отырады:

I – қағанақ бүтін, қағанақ суы кетпеген

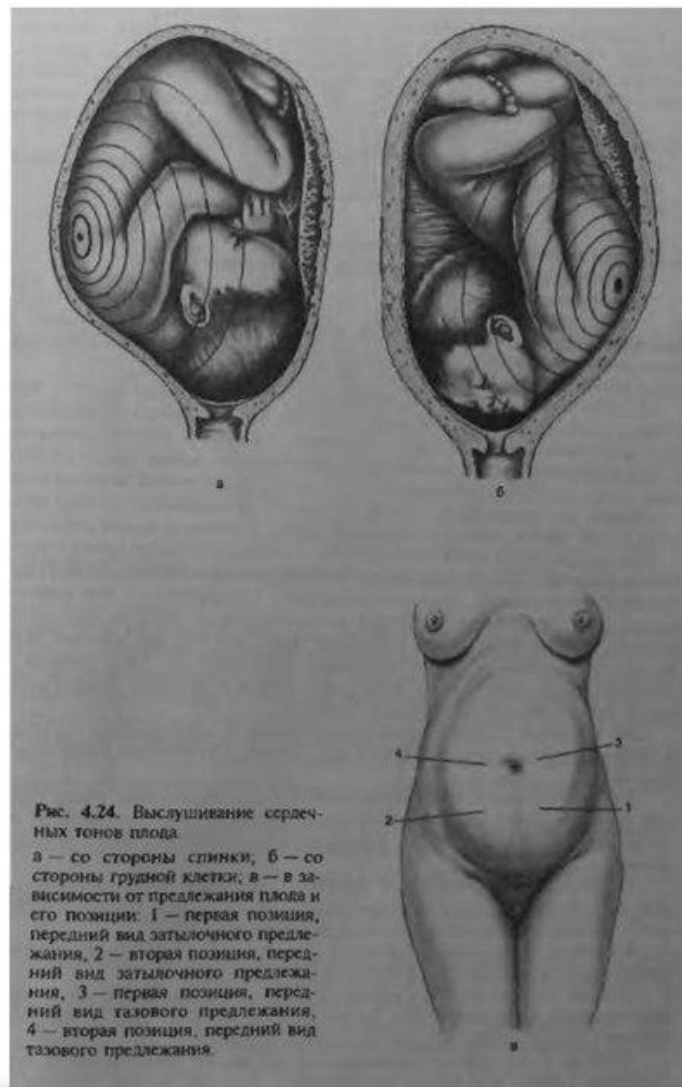
C – қағанақ суы таза, мөлдір

M – қағанақ суы лайлы, жасыл түсті

K – қағанақ суында қан араласқан

B – қабынулық типтегі

патологиялық бөлінділердің болуы



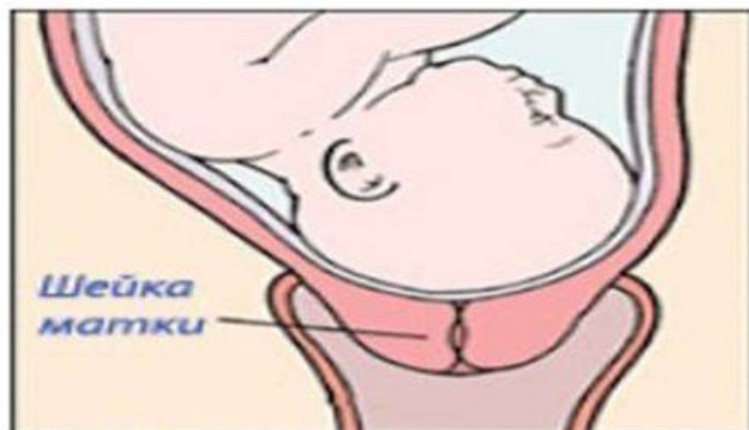
4.Бастың конфигурациясы:

- 0 – конфигурация жоқ
- + - жіктер оңай ажыратылады
- ++ - жіктер бірінің үстіне бірі киілген, бірақ басқанда ажыратылады
- +++ - жіктер бірінің үстінде бірі орналасқан және ажыратылмайды

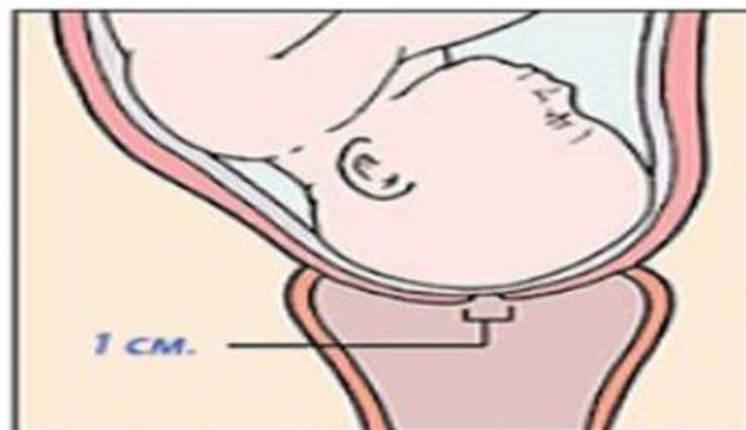
Жатыр мойнының ашылуы

- Егер боаснуға келгенде жатыр мойнының ашылуы 1-3 смге жетсе, * белгісін партограмманың қатыстық вертикальды осіне жазылады.
- Бұл бөлікте бақылау сызығы және әрекет сызығы орналасқан.
- Бақылау сызығы: жатыр мойнының 3 см ашылған нүктесінен басталып, жатыр мойнының толық ашылған нүктесіне дейін жалғасады. Арасы әр 1 сағатта- 1см.
- Әрекет сызығы.бақылау сызығынан төрт сағаттан кейін жазылады, оң жағында орналасқан.

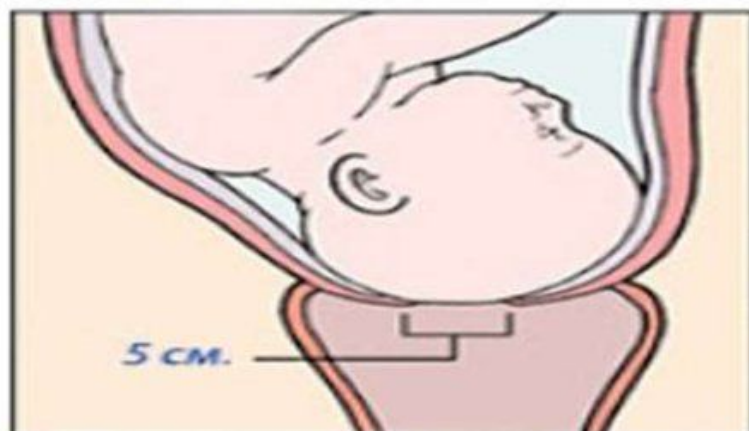
Раскрытие шейки матки при родах



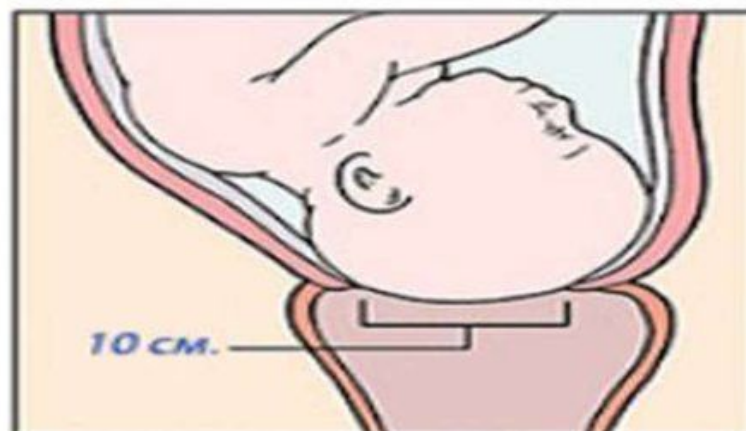
1. Шейка матки длинная, не раскрыта



2. Шейка матки укоротилась, раскрытие 1 см.



3. Раскрытие 5 см.



4. Полное раскрытие - 10 см.

6. Нәресте басының жамбас қуысы жазықтығына қатынасы. Ішті пальпациялау арқылы 5-5 ережесі арқылы жазылады



- 5-5 ұрық басы қасағадан 5 саусақ жоғары кіші жамбас қуысына жақындаған.
- 4-4 ұрық басы қасағадан 4 саусақ жоғары жамбас кіреберісінде орналасқан
- 3-3 ұрық басы қасағадан 3 саусақ жоғары жамбас қуысының кіреберіс жазықтығында бастың кіші сегментінің орнығуы
- 2-2 ұрық басы қасағадан екі саусақ жоғары, жамбас қуысының кіреберіс жазықтығында бастың үлкен сегментінің орналасуы
- 1-1 ұрық басы кіші жамбас астауында орналасады.

Жатыр жиырылуы

- Жатыр мойны ашылуында және ұрық басы жылжуында жатыр жиырылуы ең маңызды көрсеткіш болып табылады. Партограммада әрбір клеткада бір жатыр жиырылуын көрсетеді. Әртүрлі қарқындылықтағы толғақты әртүрлі штрихпен белгілейді:
- нүкте- әлсіз толғақ 20 сек.
- қиғаш штрих – орташа қарқынды толғақ 20-40 сек.
- Тегіс бояу – күшті толғақ ≥ 40 сек

▣ Уақыты:

сызықтың сол жағында белгіленеді. толтыруға ыңғайлы болу үшін қысқаша санды 30 мин деп бөлу. Мысалы: 13.00 немесе 13.30 .

Жатырдың жиырылуы: босану әрекетінің нақты көрсеткіші ретінде жатыр мойының ашылу мен және нәрестенің басының жылжуы, сонымен қатар жатырдың жиырылуы да маңызды болып табылады.

Толғақтың қайталануы уақыт өсінде белгіленеді. әр клетка бір жиырылуды білдіреді.



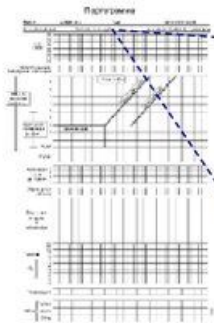
Нәресте туылу кезіндегі мәлімет



Эффективная Перинатальная Помощь и Уход (эпу)

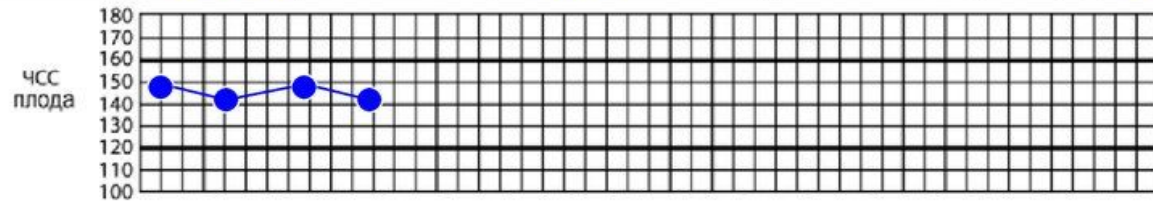


2MO-18



Партограмма

Фамилия **Бойко И.** Беременность **3** Роды **2** Номер истории родов **425а**
Дата госпитализации **12.04.06** Время госпитализации **16:35** Длительность безводного периода **5 часов**



Околоплодные воды
Конфигурация костей черепа

"Г", "С"
"М", "В",
"А"

"0", "+"
"++",
"+++"



- **Окситоцин дозасы және енгізу жылдамдығы**
- Егер окситоцин тағайындалса, оның мөлшері, концентрациясы және минутына енгізілетін дозасы әрбір 30 минут сайын жазылады.

- **Дәрі дәрмек**
- Барлық тағайындалған қосымша дәрілер жазылады.

10. Пульс

- Әр 30 минут сайын нүктемен белгіленеді— •

11. Артериальдық қысым

- Әрбір 4сағат сайын өлшеніп белгіленеді

12. Температура

- Әрбір 4сағат сайын өлшеніп белгіленед

13. Зәр.зәрдің мөлшері, сапасы, түсі әр дәретке отырғанда жазылады.

- **Протеин, ацетон:** патологиялық босануда жазылады



Қорытынды

- ▣ Партограмма босануды жүргізуде қолданылатын ең қарапайым әдіс. Ол арқылы босану үрдісінің, акушерлік іс шаралардың қалай жүргендігін бақылауға мүмкіндік туады. ДДСҰ арнайы зерттеулері қорытындысы партограмманың мүмкіндіктерін көрсетіп берді. Қазіргі таңда партограмма кең қолданыс алуда.

Назарларыңызға рахмет!!!