



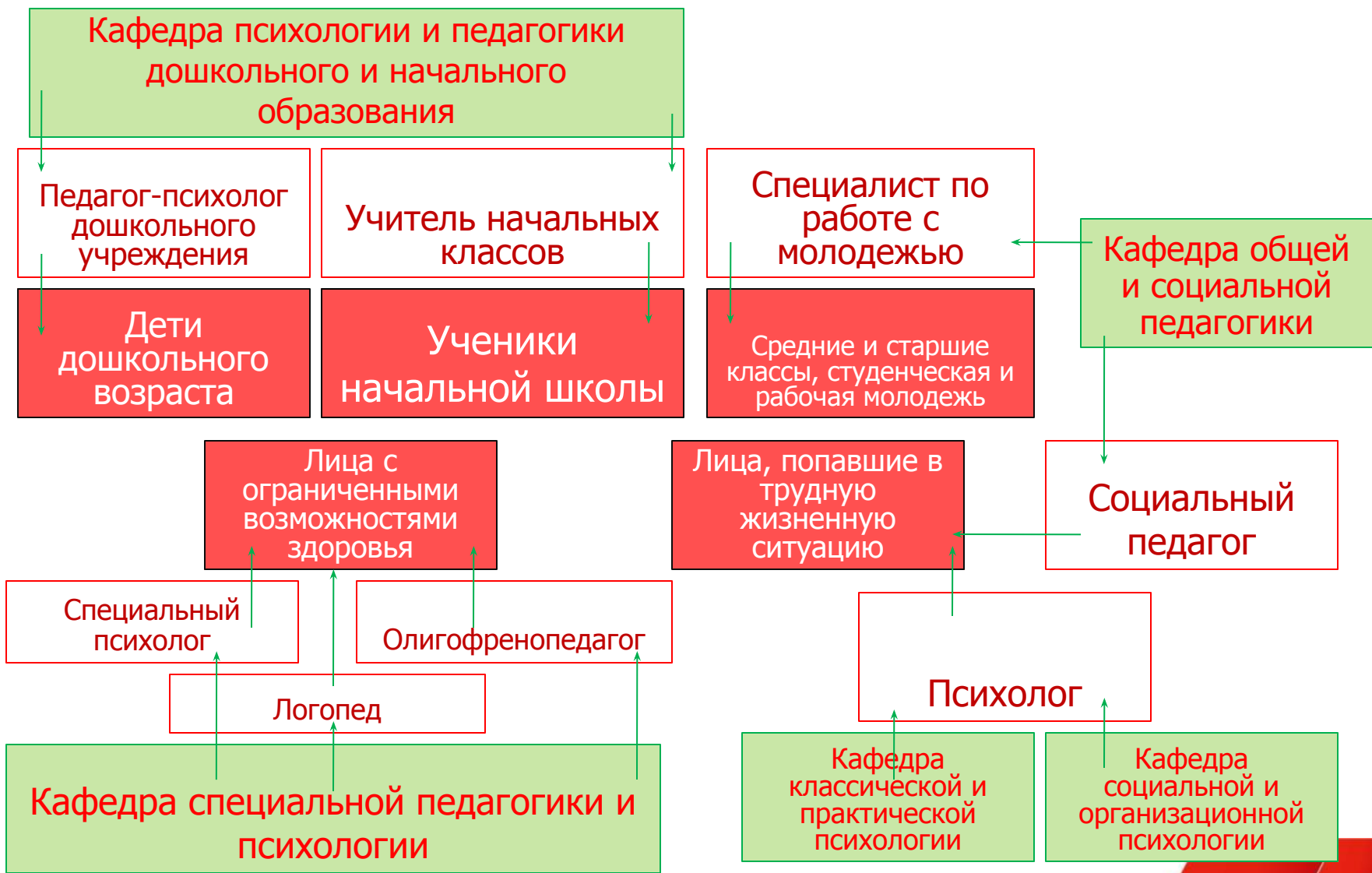
**Мининский
университет**

Нижегородский государственный
педагогический университет
имени Козьмы Минина

ДОБРО ПОЖАЛОВАТЬ НА ФАКУЛЬТЕТ ПСИХОЛОГИИ И ПЕДАГОГИКИ

Нижний Новгород, 12 августа 2015

Целевые аудитории и направления профессиональной деятельности выпускников



Структура факультета

Кафедра психологии и педагогика дошкольного и начального образования

Психолого – педагогическое образование:

- Психология и педагогика дошкольного образования (бакалавриат, очная и заочная форма)
- Психология и педагогика начального образования (бакалавриат, очная и заочная форма)
- Управление дошкольным образованием (магистратура)
- Психолого-педагогическое обеспечение развивающих программ начального образования (магистратура)

Кафедра классической и практической психологии

«Психология»

Практическая психология (бакалавриат очная форма и магистратура, очно-заочная форма)

Кафедра социальной и организационной психологии

«Психология»

Социальная и организационная психология (бакалавриат, очно-заочная форма)
 Защита детей от насилия и жестокого обращения (магистратура, очная форма)
 Семейное консультирование (магистратура, заочная форма)

Кафедра специальной педагогики и психологии

Специальное (дефектологическое) образование:

- Логопедия (бакалавриат, очная и заочная форма, магистратура заочная форма)
- Олигофренопедагогика (бакалавриат, очная форма)
- Специальная психология (бакалавриат, очная форма)
- Психолого-педагогическое сопровождение лиц с ограниченными возможностями здоровья (магистратура, заочная форма)

Кафедра общей и социальной педагогики

Организация работы с молодежью, Педагогическое образование, Психолого-педагогическое образование

«Организация работы с молодежью» (бакалавриат, очная и заочная форма)
 Психология и социальная педагогика (бакалавриат, заочная форма)
 «Педагогическая инноватика» (магистратура, очная форма)

Основная информация

Контактная информация

Факультет психологии и педагогики НГПУ им.К. Минина

Адрес: корпус №2 (пл. Минина, 7), аудитория 356

E-mail: ppfngpu@yandex.ru Блог: <http://ppfngpu.wordpress.com/>

Режим приема по разным вопросам: с 9.00 до 12.00 и с 15.00 до 17.00

обед с 12.00 до 13.00

С 13.00 до 15.00 деканат может быть закрыт для работы с документами

Заказа и выдача справок: справку – вызов и справку, что Вы студенты нашего вуза необходимо заказать онлайн через соответствующий раздел блога. Через 10 дней после заказа справки приходите в деканат и самостоятельно находите свою справку в папке готовых справок

СОТРУДНИКИ ДЕКАНАТА:

Декан: **Глуздова Ольга Викторовна** (Тел: 8(831)4192584)

Зайцева Светлана Александровна: зам декана по направлению : Психолого-педагогическое образование (профили «Психология и педагогика начального образования», «Психология и педагогика дошкольного образования», «Психология и социальная педагогика»)

тел 8(831)4391556

Жарова Дарья Викторовна: зам декана по направлению : Специальное (дефектологическое) образование (профили «Логопедия», «Специальная психология», «Олигофренопедагогика»)

тел 8(831)4391556

Черникова Светлана Александровна: зам декана по направлениям: Психология (бакалавриат и магистратура), Организация работы с молодежью

тел 8(831)4391556



Шифры групп

Название направления/профиля	Шифр
Психолого-педагогическое образование/ Психология и педагогика дошкольного образования	ПДС-15
Психолого-педагогическое образование/ Психология и педагогика начального образования	ПНО-15
Специальное (дефектологическое) образование/Логопедия	Л-15
Специальное (дефектологическое) образование/Олигофренопедагогика	О-15
Специальное (дефектологическое) образование/Специальная психология	СДП-15
Психология/Практическая психология	П-15
Организация работы с молодежью	ОРМ-15



Как получить пропуск в различные корпуса НГПУ им. К. Минина

Вход в различные корпуса НГПУ им.
Минина в учебное время
осуществляются строго по пропускам.
Оформление будет осуществляться
организовано
с 1 и 2 сентября

Процесс обучения

Расписание:

1 смена: с 8.30
2 смена: с 13.40

Верхняя неделя
Нижняя неделя

Размещается на досках объявлений
факультета в конце августа



Процесс обучения

Посещение:

Журнал посещений: ведет староста

Прогулы анализируются сотрудниками деканата и требуется объяснительная

По уважительной причине (предоставляется справка или заранее оформляется заявление (не более 1 раза в месяц)

Без уважительной причины (предоставляется объяснительная)

Основания и процедура оформления индивидуального графика находятся в блоге в разделе:

Блог психолого-педагогического факультета- Студентам – Индивидуальный график



Процесс обучения

Рейтинговая система обучения:

Подробная информация
(обязательно прочитать):

<http://www.mininuniver.ru/training/rating>

Академические задолжности за семестр: сдаются до начало сессии

Академические задолжности за сессию: сдаются после зимней сессии: до 1 марта
летней сессии: до 1 октября
В случае уважительной причины пишется заявление на имя декана о продлении срока погашения ак. задолжностей

Возможные причины отчисления:

- нарушение дисциплины
- не сдано более 3 экзаменов за семестр (без уважительной причины)
- не посещение более 10% занятий (без уважительной причины).
- долг оплате обучения (для коммерческих студентов)
- заявление по собственному желанию

Предоставление общежития

Необходимые шаги:

Подробная информация:

<http://www.mininuniver.ru/entrant/provision>

Комнаты, закрепленные за ППФ
находятся по адресу:
Бекетова, 6

Информация о количестве
заявлений и количестве свободных
мест начнет размещаться на блоге
факультета с 21 августа

25 августа завершение приема
заявлений

26-28 заседание комиссии по
рассмотрению заявлений

29-31 августа оформление приказов
на заселение

Необходимые документы:

- Заявление
- Справка о составе семьи из ЖЭУ или
Сельсовета — по месту жительства
- Справки о доходах всех членов семьи
за последние 6 месяцев
- Справка с места учебы брата/сестры
- Копии документов, подтверждающих
льготы

Внеучебная деятельность

Актив факультета (Старостам)

В сентябре назначается староста (студенту, обучающемуся на бюджетной основе выплачиваются премии)

Староста занимает активную позицию по отношению к группе и является связующим звеном между деканатом и группой

Ежемесячно Собрание Актива студентов

Общественная, культ-массовая спортивная и научная активность

<http://www.mininuniver.ru/student>

Участие в спортивных соревнованиях

Участие в общественной жизни вуза и факультета

Участие в конкурсах, концертах и т. д.

Публикации, участие в конференциях и т.д.



Ознакомительная практика при поступлении

Каждый студент 1 курса очного отделения в обязательном порядке участвует в ознакомительной практике по благоустройству вуза в течении 5 дней по 6 часов

Для жителей Нижнего Новгорода, и близлежащих городов г. Дзержинск, Кстово, Бор): варианты
с 17.08.15 по 21.08.15 и с 24.08.2015 по 28.08.2015

По уважительным причинам (иногородний студент и др.): можно пройти практику с 01.09.15 по 4.09.15. и с 7.09. 2015 по 11.09.2015



Ознакомительная практика при поступлении

Как пройти практику?

1. Заполнить на блоге анкету для прохождения практики, выбрать сроки прохождения
2. Взять направление на практику: направление можно скачать на блоге или взять в деканате
3. Подойти на встречу (по понедельникам 17, 24 августа, в 9. 00 или 1 и 7 сентября в 9. 00 или 14.00 в зависимости от смены обучения)
4. Выполнить задачи и отметить выполнение практики у организатора (отмечает: Ассесорова Л.Л., комендант 2 корпуса)
5. Сдать заполненное направление в деканат (заместителю декана по своему направлению)

**Студентам,
обучающимся на
бюджетной основе**

Академическая стипендия

1 семестр



начисляется
автоматически с
минимальным коэф. 1,0

Начиная со 2 семестра



при условии обучения на отлично или
хорошо и отлично или хорошо
Разные коэффициенты.

Социальная стипендия

начисляется при подачи
документов с минимальным
коэф. 1,0

при условии обучения на отлично или
хорошо и отлично или хорошо (разные
коэффициенты)

Повышенная стипендия



Не начисляется

при условии обучения на отлично или
хорошо и отлично или хорошо (разные
коэффициенты)) и активности в научной,
общественной, спортивной или культ-
массовой деятельности начисляется
стипендия

Академическая стипендия

1 семестр

Начиная со 2 семестра

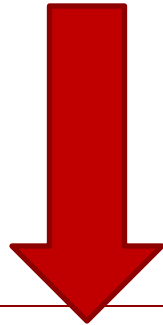
**Студентам,
обучающимся на
коммерческой
основе**

Может начисляться по
результатам ЕГЭ

Не начисляется

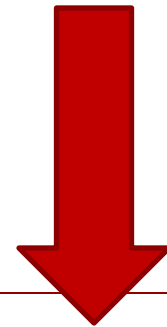
Документы

К 1 сентября



Копия паспорта (все страницы)
На копии от руки написать телефон, email, индекс по прописке и адрес фактического проживания, если он есть

До 10 сентября



Все документы, подтверждающие статус, из социальной защиты для социальной стипендии

Документы

Портфолио

Оформляется в течении обучения.

Подробная информация на сайте Мининского университета

Для чего это нужно?

Для прохождения практики

Для поддержания имиджа группы

Для участия в конкурсе повышенных стипендий, начиная со 2 семестра

Для поддержания имиджа выпускающей кафедры

При устройстве на работе

Для поддержания имиджа факультета



Для студентов, обучающихся по договору

Оплата проводится в 2 этапа
До 20 августа
До 20 января

В случае проблем с оплатой – в деканате ЗАРАНЕЕ оформляется заявление на отсрочку



Перевод на другое направление обучения, на другой профиль или перевод на заочную форму

Возможно после успешно сданной 1-ой сессии

Заявления о переводе рассматриваются до 1 марта и до 1 октября каждого года

Студент оформляет:

- Заявление

Далее заявление получает согласование у декана и проректора по учебно-методической деятельности

Со студентом переоформляется договор

Выдается квитанция на оплату

После оплаты оформляется приказ о переводе



Перевод на бюджетную основу обучения с коммерческой

Заявления о переводе рассматриваются до 1 марта и до 30 июня каждого года
Студент оформляет:

- Заявление
- Прикладываются справки, подтверждающие принадлежность к упомянутым ниже категориям граждан
- Копия зачетной книжки
- При запросе деканата: портфолио

При наличии свободных бюджетных мест Совет Факультета рассматривает и голосует о поддержке заявителя
На основании

Приказа Министерства образования и науки Российской Федерации от 6 июня 2013 г. N 443 г. Москва
при наличии одного из следующих условий:

а) сдачи экзаменов за два семестра обучения, предшествующих подаче заявления, на оценку "отлично«, «хорошо» и отлично», «хорошо»;

б) отнесения к следующим категориям граждан¹:

детей-сирот и детей, оставшихся без попечения родителей, а также лицам из числа детей-сирот и детей, оставшихся без попечения родителей;

граждан в возрасте до двадцати лет, имеющих только одного родителя - инвалида I группы, если среднедушевой доход семьи ниже величины прожиточного минимума, установленного в соответствующем субъекте Российской Федерации;

в) утраты обучающимся в период обучения одного или обоих родителей (законных представителей) или единственного родителя (законного представителя).