

«Россия»

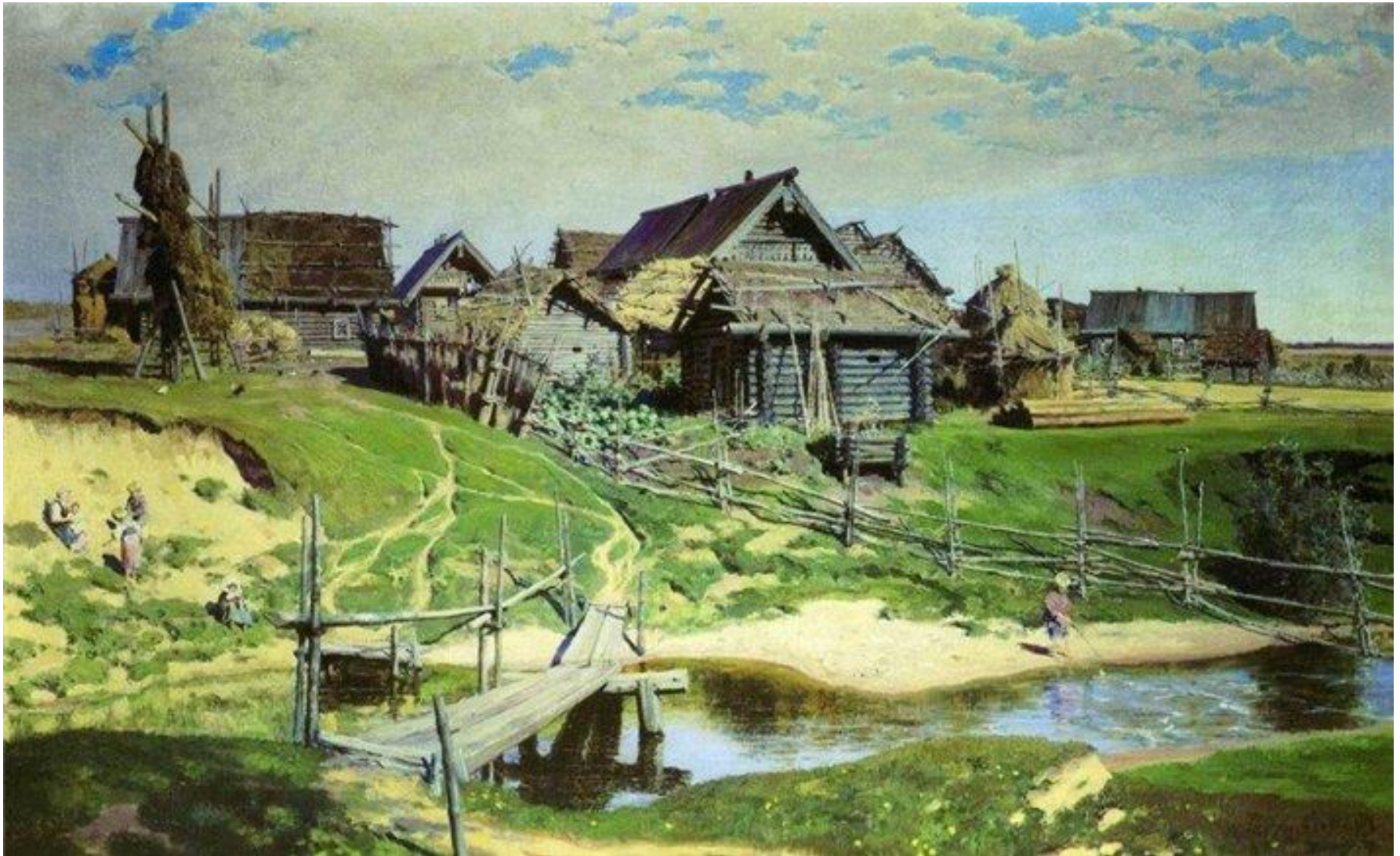




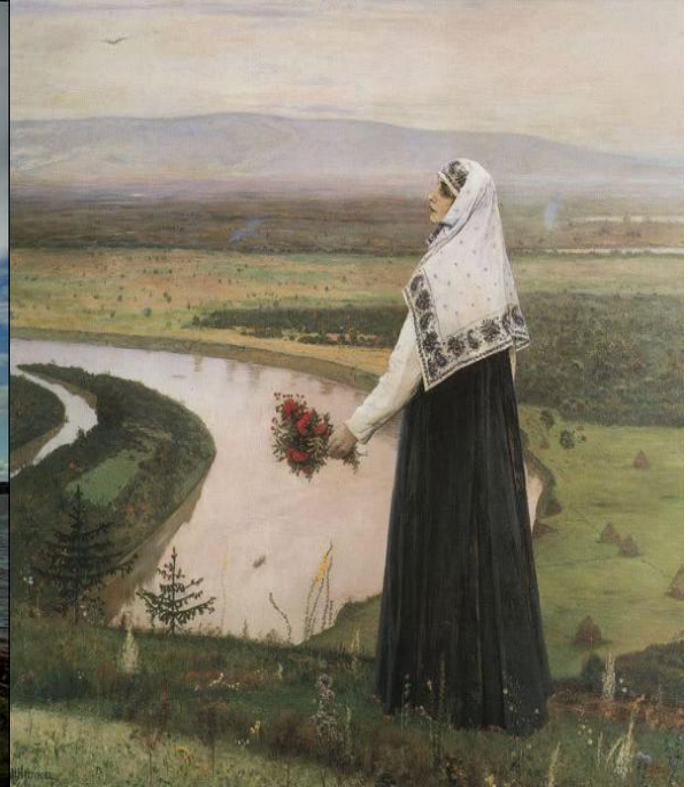
***Опять, как в годы золотые,
Три стертых треплются шлеи,***



***И вязнут спицы расписные
В расхлябанные колеи...***



***Россия, нищая Россия,
Мне избы серые твои,***



***Твои мне песни ветровые,
Как слезы первые любви!***



***Тебя жалеть я не умею
И крест свой бережно несу...***

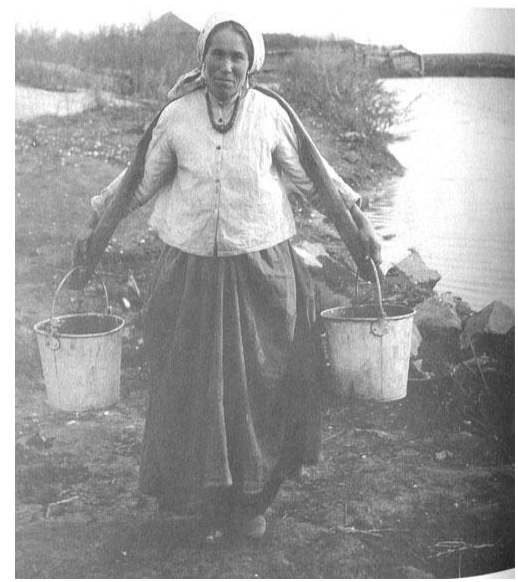
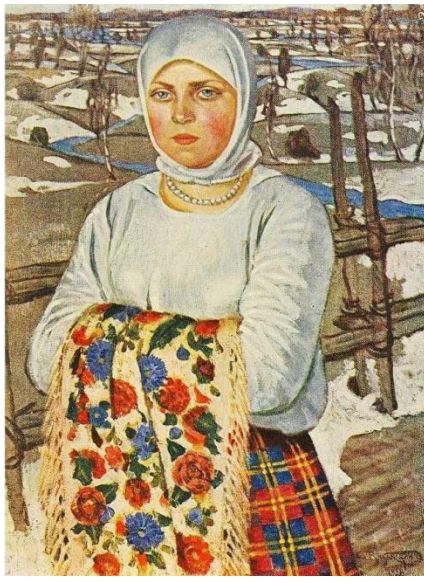


**Какому хочешь чародею Отдай разбойную красу!
Пускай заманит и обманет
- Не пропадешь, не сгинешь ты,**

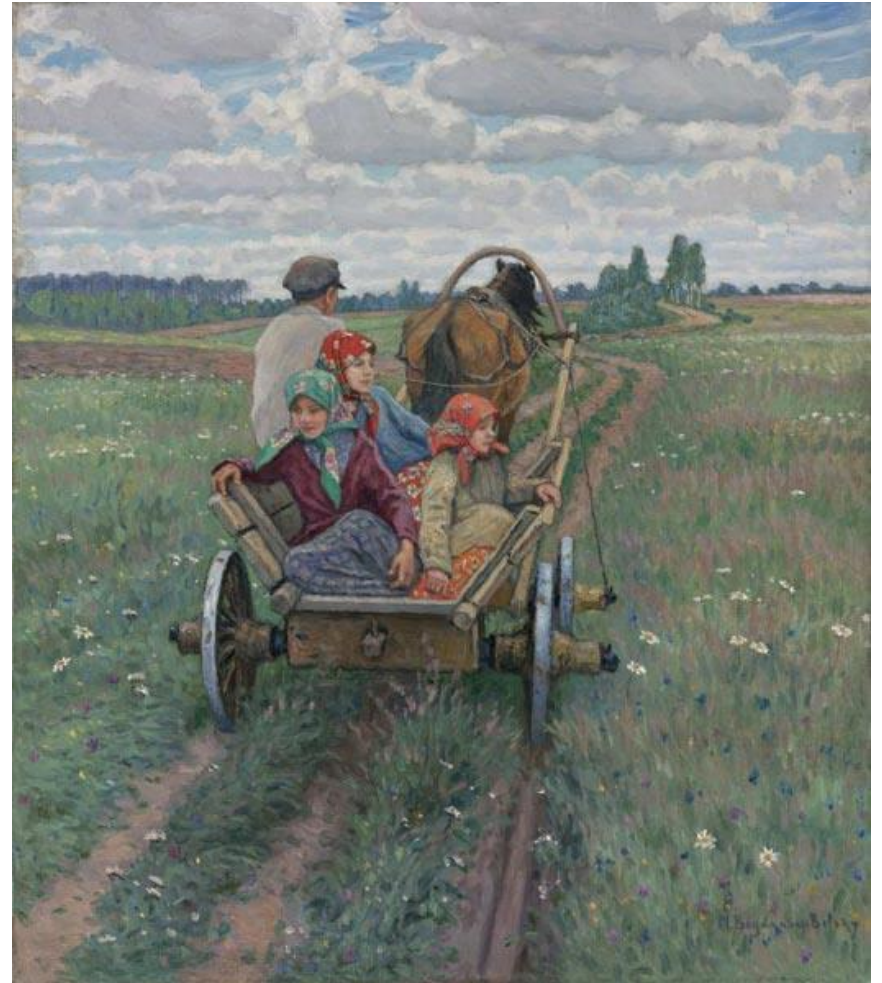


***И лишь забота затуманит Твои прекрасные
черты...***

***Ну что ж? Одно заботой боле,
Одной слезой рокошней***



***А ты все та же - лес, да поле,
Да плат узорный до***



***И невозможное возможно, Дорога долгая легка,
Когда блеснет в дали дорожной
Мгновенный взор из-под платка,***

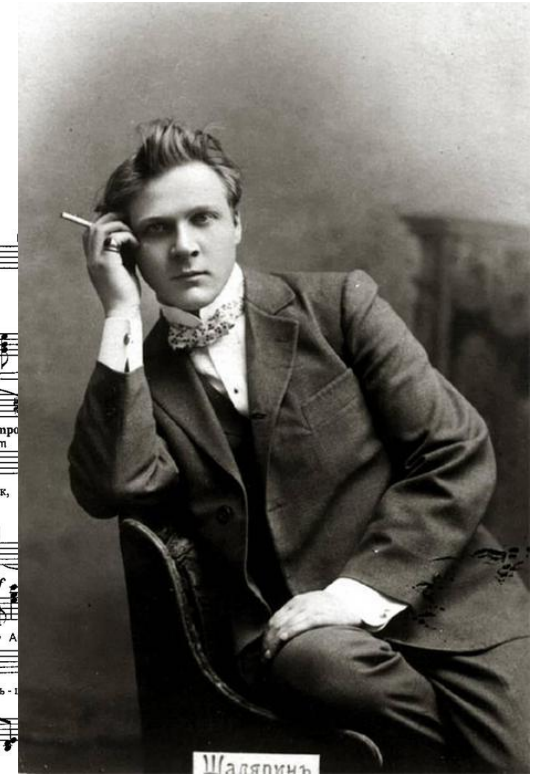


а про - шло - е ка - жет - ся сном,
но па - мять, мой злой влас - те - лин,
А боль не - за крив - ших - ся ран

ит.
Ем F#m7(b5) Em Am6 F#7(b5) B7 *mf* Темпо
Ем
- мит на - бо - лев - шу - ю грудь! Ям - шик,
Су - дит ми - нув - ше - о вновь!
- та - нет - ся веч - но со мной!

Е7 B7 Em E7 3 3 Am E7 A
- ни ло - ша - дей! Мне не - ку - да боль -

Am B7 Em
- шить, мне не - ко - го боль - ше лю - бить,



**Когда звенит тоской острожной
Глухая песня ямщика!..**

Символика стихотворения:

Стихотворение "Россия" начинается и заканчивается темой дороги. Путь, дорога символизируют ряд постоянно происходящих изменений.

Дорога - это символ обновления жизни, стремления двигаться вперед, искать смысл бытия. И, хотя деревянная Русь со своими серыми избами, тоскливой песней, бездорожьем не вызывает радости, поэт далек от того, чтобы жалеть Русь, напротив, он гордится ею! Поэт признается: «Тебя жалеть я не умею...», он гордится Русью, потому что никакие злые силы не в состоянии погубить ее.

Символика стихотворения:

В стихотворении звучит и **мотив вольности, бунта.**

Не случайно красота матушки Руси –
«разбойная»;

не случайно ямщицкая песня *«звенит тоской
острожной».*

Кстати, мотив *«тоски острожной»* часто
появляется в лирике Блока.

Видимо, состояние гордой непокорности
является свойством характера поэта. И в
этом качестве свободолюбия, непокорности

русского народа пост видит позитивное

Символика стихотворения:

Во многих стихотворения Блока **Россия олицетворяется женщиной.**

Эта женщина очень загадочна, и всё же некоторые её черты Блок описывает: она красива в своей простоте, заботлива, чувственна.

Однако, помимо этих положительных качеств, у этой женщины есть и отрицательные. С тех пор, как прошли "годы золотые", она обнищала, и, что ещё хуже, стала попадать под сильное влияние "чародеев" - других стран, нахально желающих воспользоваться богатством России.

И даже если недоброжелателям удастся поставить нищую Россию в материальную зависимость, заманить её на край гибели (по мнению этих "чародеев"), Россия и в этом случае не пропадёт и "не сгинет", ведь у неё есть бесценные природные богатства (лес да поле) и неугасающая вера в возрождение (в будущем "невозможное возможно" "дорога

Символика стихотворения:

Слеза меняет свое прямое значение на символическое. «Слёзы первые любви» очень скоро сменяются рекой, и уже совершенно не важно, больше ли, меньше ли в ней на одну слезинку.

Мы встречаем крест - символ тяжёлой ноши, нелёгкой судьбы русского человека. И вместе с тем это святой знак, дающий право надеяться, что Бог обязательно поможет.

Надежда на светлое будущее - неотъемлемая черта русского человека.

Изобразительная система

СТИХОТВОРЕНИЯ:

Грусть, печаль, нищета усиливаются аллитерацией глухих согласных: "т" (*опять, золотые, три стёртых, треплются - в первом; обманет, забота затуманит твои черты - в четвёртом четверостишии), "ш" (*не пропадёшь, не сгинешь, лишь*).*

В последнем шестистишии, напротив, **очень много звонких согласных.**

Автор использует специальный прием – **аллитерацию** – повторяющийся звук «И», что создает особое ощущение: появляется сдавленность в горле, обычно предшествующая слезам, появившимся от жалости к чему-либо.