

Китай: от Юань к Мин

- 1) 1280 г.- окончательное завоевание монголами Китая (Южная Сун покорена)
- Династия Юань – «начало всех вещей»
- Хан Хубилай
- Столица с 1268 г. – Пекин
- Общество делилось на 4 разряда:
 - 1) монголы
 - 2) иностранцы
 - 3) северные ханьцы
 - 4) южные хань
- Много рабов



- Развитие торговли: строительство дорог, почтовых станций, образование торговых компаний (уртаки)
- Государственное ремесло
- Восстановление системы экзаменов для чиновников (начало 14 в.)



- Агрессивная внешняя политика:
- Хубилай покорил Корею;
- 1281 г. – попытка завоевать Японию,
- Камикадзе «божественный ветер» разметал монгольские корабли
- Вьетнам не удалось завоевать
- Хубилай умер в 1294 г., в возрасте 79 лет, в своей постели.



- 70-90-е годы – путешествие Марко Поло, венецианского купца по Китаю
- 14 в. – много неприятных для династии событий: распад монгольской империи, слабые императоры, опустошение казны из-за раздачи богатых подарков «заслуженным» монголам, чума, 1334 г. – Хуанхэ поменяла русло, тысячи людей погибли



Причины падения Юань (1271 (1271—1368))

- 1) дискриминационная политика государства, направленная против китайцев (хань).
- 2) жёсткий налоговый гнёт
- 3) катастрофический разлив реки Хуанхэ (катастрофический разлив реки Хуанхэ, вызванный тем, что прежние ирригационные сооружения пришли в негодность).
- 4) В результате всего вышеперечисленного промышленность и сельское хозяйство в равной степени пришли в упадок, и сотни тысяч крестьян, насильно согнанных для ремонта речных дамб, восстали.



Причины падения Юань

- Тайные общества
- Появление романа «Троецарствие» - о героях, патриотизм...
- Восстание красных повязок: за новую династию Мин –Светлую.
- Во главе Чжу Юаньчжан (1328-1398): из крестьян, родители умерли рано от чумы, послушник в буддийском монастыре
- В 1356 году В 1356 году отряд под его командованием (так называемый «Зелёный лес») захватил Нанкин, ставший позднее столицей Минской династии.
- 1368 г. Чжу провозгласил империю Мин.
- Монголы изгнаны.



Империя Мин в 15 в.



Империя Мин (1368-1644)



- Чжу Юаньчжан (1328-1398):
- Хунъю – девиз правления («разлив воинственности»)

Внутренняя политика

- Цель – восстановление экономики, расширение государственного землевладения, стимулирование прироста рабочей силы:
- 1) закрепление земель за теми, кто их обрабатывал;
- 2) освоение целины – освобождение от налогов на три года
- 3) отмена рабства, владеть рабами могли лишь члены императорской фамилии
- 4) сокращение количества монахов
- 5) запрет на куплю-продажу людей



Внутренняя политика

- Учет населения, с 1370 г. – переписи населения с их хозяйством: для уточнения налогов;
- Круговая порука в отношении выплаты налогов: 10 дворов –цзя, 10 цзя – ли (система лицзя), система дополнялась развитием деревенского самоуправления;
- Деревенские старейшины, избираемые из уважаемых крестьян, работали в тесном контакте с с главами десятидворок и сотен. Старейшины контролировали недостойное поведение чиновников, давали отчет о состоянии дворов и земель



Внутренняя политика

- Информация о дворах и наделах на волостном и городском уровне объединена в «желтый реестр» (по цвету бумаги реестра), на провинциальном уровне – «рыбьечешуйчатый» или «голубой» реестр.
- Реестры помогали власти быть в курсе имущественных процессов в государстве.
- Каждый глава семьи из десятка должен раз в 10 лет исполнять обязанности старосты десятка. Все мужчины, кроме него, должны нести трудовую повинность (поддержание ирригации, дорог, доставка топлива властям, взвешивание налогового зерна, охрана общественного порядка, добыча соли



Внутренняя политика

- Чжу Юаньчжан стремился создать общество социальной гармонии.
- В каждом доме по закону хранилась его книга «Великое предостережение»: народ должен был сообщать императору о злоупотреблениях чиновников



Внутренняя политика

- Акцент на сельские общины приводил к укреплению клановой структуры. В клан входили не только близкие родичи, но и все в волости, кто носил одну фамилию, значит имел одного предка.
- Актуализировался культ предков, храмы, общие праздники, генеалогические книги, конфуцианская мораль, этические нормы (не сожительствовать с проститутками, не есть лучшую пищу, не брать много наложниц, если в семье много сыновей...)
- Межклановые конфликты на управленческой, бытовой почве



Внутренняя политика

- восстановление ирригационной системы (приведение в порядок прудов и водохранилищ на случай засух и проливных дождей, зимой 1395 года в стране было открыто 40 987 запруд и водоотводов).



Внутренняя политика

- радикальные преобразования управленческого аппарата,
- основная цель - усиление централизации и личной власти государя.
- Первой была реформирована местная администрация, затем — центральное управление, а также высшее военное командование.



Укрепление власти императора

- Репрессии в отношении чиновников, пострадало 40 тыс. чел. 1376 г. – первое громкое дело, хищение чиновниками налогового зерна.
- В 1380 году по подозрению в участии в заговоре против особы императора был казнён первый министр Ху Вэйюн, казни подвергались чиновники, уличенные в кумовстве при приёме экзаменов и т.п.
- посты канцлеров и весь подчинявшийся им дворцовый секретариат были окончательно упразднены, а вся полнота исполнительной власти перешла к императору.



Укрепление власти императора

- Восстановление трёхступенчатой системы экзаменов для чиновников (просуществовала до начала 20 в.)
- В течение 30 лет совершенствовал законы (1367-1398)



Укрепление власти императора

- Реформа армии: убрать наёмничество, создать национальную армию
- перестроил армию по образцу *вэйсо*, взяв за образец военную систему *фубин* династии Тан. Основной упор делался на то, чтобы солдаты, получив земельные наделы (военные дворы), могли сами себя обеспечивать продовольствием в то время, когда императору не требовалась их служба. Из десятка – три двора должны служить, 7 – обеспечивать их продовольствием.
- Управление армией раздроблено на 5 военных округов (профилактика усиления одного милитариста)
- Закупка европейского огнестрельного оружия.
- Эта система потерпела полный крах, продовольственное снабжение не удалось наладить, а получаемые награды не мотивировали солдат к продолжению службы;
- в тыловых частях, где, в отличие от пограничных, не было внешнего снабжения, продолжало процветать дезертирство.



- Аппарата управления формировал из близких родственников (сыновей), ученых, евнухов...



- Стремление к стабильности, за счет чего?
- 1) политика **иммобилизации** (термин историка Тимоти Брука): разрешались поездки не далее 12 км от места проживания), сын военного должен был стать военным, сын ремесленника становился ремесленником.



- 2) Жёсткая регламентация всей жизни подданных, включая ношение единых для всей империи чиновничьих и военных халатов с соответствующими рангу владельца украшениями
 - стандарты для устной речи и письма, которые не позволяли бы образованному классу проявлять свое превосходство над необразованным.
- 3) презрительное отношение к верхушке торгового класса; её влияние он всячески пытался ослабить, облагая чрезвычайно высокими налогами город [Сучжоу](#)3) презрительное отношение к верхушке торгового класса; её влияние он всячески пытался ослабить, облагая чрезвычайно высокими налогами город Сучжоу и его окрестности (юго-восточное [Цзянсу](#)) — родину богатейших купеческих семей

- Также несколько тысяч зажиточных семейств были в принудительном порядке перемещены с юго-востока страны в окрестности [Нанкина](#) Также несколько тысяч зажиточных семейств были в принудительном порядке перемещены с юго-востока страны в окрестности Нанкина на южному берегу [Янцзы](#) с запретом в дальнейшем выбирать себе место жительства по собственному усмотрению.
- Для того, чтобы пресечь возможность несанкционированной торговли, император приказал им ежемесячно представлять полную опись своего имущества. Одну из своих важнейших задач Чжу Юаньчжан видел в том, чтобы сломить могущество купеческого и землевладельческого классов в то время, как с точки зрения объективной реальности, некоторые из декретов его правительства позволяли им найти лазейки для дальнейшего обогащения.

- **Массовые миграции!!!** Результатом массовых переселений и попыток населения избежать налогового бремени стал рост количества бродячих торговцев, разносчиков, батраков, кочующих с места на место в попытках найти землевладельцев, которые могли бы сдать им в аренду ферму и дать постоянную работу.
- **Трудности взимания налогов с мигрантов!!!** В середине Минской эры императорам пришлось отказаться от системы принудительных переселений, и вместо неё вменить в обязанность местным властям регистрацию кочующего населения и его обложение налогом.
- **Рост частного богатства!!!** По сути дела, Хунью получил ещё более мощный класс богатых землевладельцев и купцов, доминирующий над арендаторами земли, батраками, домашними слугами, получающими вознаграждение за свой труд, что вряд ли входило в его намерения.



Профилактика появления заговора

- Ожидание заговора – учреждение императором Цзинь-вэйем — службы **тайной полиции**, состоявшую из воинов его дворцовой охраны.
- В течение 30 лет правления проводились **чистки среди чиновников** и населения страны, в результате чего погибли 100 тыс. человек; вина за это не в последнюю очередь лежит на тайной полиции императора.



Внешняя политика Мин

- В 1381 году В 1381 году Минская империя сумела отвоевать у королевства Дали обширные земли на юго-западе.
- К концу XIV века 200 тысячам военных поселенцев было выделено около 2 миллионов му К концу XIV века 200 тысячам военных поселенцев было выделено около 2 миллионов му (130 тысяч гектаров К концу XIV века 200 тысячам военных поселенцев было выделено около 2 миллионов му (130 тысяч гектаров) земли в будущих провинциях Юньнань К концу XIV века 200 тысячам военных поселенцев было выделено около 2 миллионов му (130 тысяч гектаров) земли в будущих провинциях Юньнань и Гуйчжоу.
- Ещё около полумиллиона китайцев присоединилось к первым поселенцам позднее, эти миграции

- политика двойной администрации: области, где китайское население преобладало, управлялись по минским законам и обычаям, области, где большинство населения принадлежало по крови к местным племенам, управлялось по местным обычаям, в то время как племенные вожди клялись соблюдать порядок и выплачивать дань в обмен на то, что их снабжали китайскими товарами



- В 1464 году В 1464 году племена мяо В 1464 году племена мяо и яо В 1464 году племена мяо и яо подняли восстание против китайского владычества, но минский двор направил против них из центра страны 30-тысячную армию (среди прочих народов, в ней была тысяча монголов), к которым присоединилось 160 тысяч солдат, мобилизованных на месте (в провинции Гуанси), и два года спустя восстание было подавлено.
- Позднее новое восстание было подавлено армией под руководством чиновника и философа Ван Янмина (1472—1529), по его настоянию было учреждено совместное правление для китайцев и местных племён для того, чтобы местные обычаи также учитывались в каждом принимаемом решении.

- Войны: небольшой поход против тибетцев, с целью предотвратить их набеги
- Постоянные войны против остатков монголов, даже сожгли одинажды Каракорум
- Войны с японскими пиратами.



- Сфера внешней торговли была исключительной прерогативой государства. Однако, поскольку в конфуцианском обществе торговля не поощрялась в целом как недостойное занятие, правительство Чжу Юаньчжана стремилось свести внешнюю торговлю к обмену дарами с послами государств.



- Чжу Юаньчжан умер в 70 лет в 1398 г.
- По закону власть наследовал старший сын, если он умрёт раньше отца, то наследником становился его сын.
- Так и случилось, но у Чжу ЮАНЬЧЖАНА БЫЛ МЛАДШИЙ СЫН.
- Началась война между младшим сыном Чжу Юаньчжана Чжу Ди и его племянником . Чжу Ди владел уделом в Пекине. Племянник сидел в Нанкине. Чжу Ди победил. В 1402 г. он захватил Нанкин, во дворце обнаружил три трупа, было решено, что это молодой император, его жена и сын. Чжу Ди стал императором и правил до 1424 г. Девиз правления Юн Лэ – «долгая радость».





- Портрет императора Чжу Ди (1402-1424)
- его царствование рассматривается некоторыми исследователями как «второе основание» Минской династии, так как он круто изменил политический курс, которого придерживался его отец.

- Юнлэ низвёл Нанкин Юнлэ низвёл Нанкин до положения второй столицы и в 1403 году Юнлэ низвёл Нанкин до положения второй столицы и в 1403 году объявил о своём переезде в Пекин, который становился отныне центром власти. Пекин переименован в Бэйцзин.
- Строительство нового города, на котором было занято одновременно сотни тысяч человек, продолжалось с 1407 по 1420 гг.
- В центре новой столицы находился её властный центр — Императорский город, центр которого в свою очередь составлял Запретный город, жилой дворец императора и его семьи.



- В течение нескольких столетий до прихода к власти Юнлэ [Великий канал](#) был заброшен и наполовину разрушен. Новый император распорядился восстановить его, что было исполнено, причём работы заняли четыре года, с 1411 по 1415 гг. Необходимость восстановления канала состояла в том, что это был основной путь для доставки зерна в Пекин с юга. Ежегодно столица потребляла около 4000000 *ши* (один ши равен 107 литрам) хлеба, и его доставка была сопряжена со сложностями в навигации через [Восточно-китайское море](#) (один ши равен 107 литрам) хлеба, и его доставка была сопряжена со сложностями в навигации через Восточно-китайское море или множество искусственных каналов: морякам всё время приходилось перегружать груз на корабли с большей или меньшей осадкой, в зависимости от глубины очередного канала. [28]

- Юнлэ снарядил порядка 165 000 работников для расчистки канала в западном [Шаньдуне](#) Юнлэ снарядил порядка 165 000 работников для расчистки канала в западном Шаньдуне и построил систему из пятнадцати [шлюзов](#) Юнлэ снарядил порядка 165 000 работников для расчистки канала в западном Шаньдуне и построил систему из пятнадцати шлюзов. [\[29\]](#) Юнлэ снарядил порядка 165 000 работников для расчистки канала в западном Шаньдуне и построил систему из пятнадцати шлюзов. [\[29\]](#) [\[30\]](#) Юнлэ снарядил порядка 165

- Экономика: появлялись крупные промышленные мастерские, в Гуанси – 300 металлургических заводов с 50 тыс. работников, мастерские по производству шелка, х/б ткани, фарфора... Города – миллионники (Нанкин, Ханьчжоу, Сучжоу...)
- В с/х: заимствованы из Вьетнама более совершенные системы ирригации, новые культуры (арахис, батат), но техника примитивная (мотыга)



- Несмотря на то, что вслед за отцом Юнлэ не брезговал при необходимости кровавыми расправами, включая, например, казнь Фан Сяожу за отказ написать прокламацию о восшествии нового императора на престол, Юнлэ совершенно по-иному смотрел на чиновничий класс.[\[32\]](#) Несмотря на то, что вслед за отцом Юнлэ не брезговал при необходимости кровавыми расправами, включая, например, казнь Фан Сяожу за отказ написать прокламацию о восшествии нового императора на престол, Юнлэ совершенно по-иному смотрел на чиновничий класс.[\[32\]](#) Он приказал упорядочить тексты, собранные школой [неоконфуцианцев](#) Несмотря на то, что вслед за отцом Юнлэ не брезговал при необходимости кровавыми расправами, включая, например, казнь Фан Сяожу за отказ написать прокламацию о восшествии нового императора на престол, Юнлэ совершенно по-иному смотрел на чиновничий класс.[\[32\]](#) Он приказал упорядочить тексты, собранные школой неоконфуцианцев, и использовать их в качестве учебного пособия для подготовки к экзаменам для поступления на государственную службу.[\[32\]](#) Несмотря на то, что вслед за отцом Юнлэ не брезговал при необходимости кровавыми расправами, включая, например, казнь Фан Сяожу за отказ написать прокламацию о восшествии нового императора на престол, Юнлэ совершенно по-иному смотрел на чиновничий класс.[\[32\]](#) Он приказал упорядочить тексты, собранные школой неоконфуцианцев, и использовать их в качестве учебного пособия для поступления на государственную службу.[\[32\]](#) Юнлэ поручил двум тысячам учёных чиновников составить т. н. «[Энциклопедию Юнлэ](#)» Несмотря на то, что вслед за отцом Юнлэ не брезговал при необходимости кровавыми расправами, включая, например, казнь Фан Сяожу за отказ написать прокламацию о восшествии нового императора на престол, Юнлэ совершенно по-иному смотрел на чиновничий класс.[\[32\]](#) Он приказал упорядочить тексты, собранные школой неоконфуцианцев, и использовать их в качестве учебного пособия для

- Внешнеполитические миссии:
- эр Юнлэ и Сюаньдэ (1402-1435):
- плавание Чжэн Хэ (1405-1433, чёрный цвет) и Ишихи (1411-1432, синий цвет);
- путешествие Чэнь Чэна ко двору Тимуридов (1414-1420; зелёный цвет)
- Цели: собрать коалицию против Тимура и тимуридов (Тимур умер в 1405 г.), показать силу империи, собрать мелких правителей для проявления уважения китаю



- В 1405 году император Юнлэ сделал своего доверенного командира, евнуха Чжэн Хэ (1371—1433) адмиралом заново построенного гигантского флота, предназначенного для плаваний в соседние страны.



- Причины экспедиции Чжэн Хэ?
Развитие торговли? Исследования?
Нет:

✓ Найти новых данников для китайского императора

Чжэн Хэ совершил 7 морских экспедиций!!! (Индия, Ближний Восток, Африка)



- Для снаряжения семи экспедиций в заморские страны и других нужд на китайских верфях Нанкина с 1403 по 1419 гг. было построено около 2 тыс. судов. Среди них были построенные в Нанкине огромные грузовые суда размером от 112 до 134 м в длину и от 45 до 54 м в ширину.
- Первое плавание продолжалось с 1405 по 1407 годы, в нём приняло участие 317 кораблей с экипажем из 70 евнухов, 180 медиков, 5 астрологов и 300 офицеров, в целом под командованием адмирала находилось 26 800 человек.



Корабль Чжэн Хэ



- Отправка огромных экспедиций, которые помимо политических преследовали и экономические цели, прекратилась после смерти Чжэн Хэ. Впрочем, смерть командующего была всего лишь одной из многих причин, способствовавших прекращению дальних плаваний.
- В глазах чиновничества, огромные суммы, потраченные на реорганизацию флота, означали чрезмерное возвышение евнухов (сам Чжэн Хэ был мусульманином и евнухом) и, соответственно, сокращение ассигнований на подобные экспедиции рассматривалось как средство держать их в узде.



- Вторая половина 15- начало 16 вв. – противоречивое развитие Мин.
- Большое влияние на императоров оказывали императрицы, евнухи...
- Конфликты между конфуцианскими чиновниками и евнухами.
- Императоры-развратники, пьяницы (У Цзун, умер в 1521 г. не дожив до 30 лет, спился) евнухи приложили к этому руку. Обычай приносить отрезанную голову противников... Увеличение налогов...



- Начало 16 в. – появление европейцев (португальцев) в Китае, основана португальская колония Макао.
- Конец 16 в. – непродолжительный экономический реннесанс:
 - 1) финансирование не престижного потребления императора, а строительства ирригационных сооружений,
 - 2) введение вместо многочисленных налогов единого («единого кнута»)
 - 3) формирование государственных резервов зерна
 - 4) укрепление армии
 - 5) проверки деятельности чиновников на местах



- Начало 16 в. – движение за реформы. Авторы проектов – ученые академий, шэньши. Жестко наказаны, казни, ссылки...



- Возникла в 1603 г. оппозиционная официальным властям, прикормленной академии Ханлинь оппозиционная академия Дунлинь, в г.Уси, пров. Цзянсу.
- Дунлиньцы пытались оказывать прямое воздействие на императора, чтобы он ограничил чиновные произвол, евнухов (собирались около дворца и кричали на коленях), требование назначения честных и компетентных чиновников, ослабления налогов, защиты земли от захватов.



- Столкновения китайцев и испанцев на Филиппинах, погибло до 20 тыс. китайцев в конце 16 в.
- Деятельность в Китае итальянца Маттео Риччи (1552-1610), иезуит, построил первую христианскую церковь около Кантона, с 1602 до конца жизни жил в Пекине.. К сер. 17 в. В Китае было 150 тыс. христиан.



- 16 век – век беспокойный для Китая:
- ✓ восстания народностей мяо, воинов, не получавших жалованье,
- ✓ в 1592 г. – 1593 г. война с Японией, смерть Тоётоми Хидёёси – прекращение войны.
- ✓ Этногенез маньчжуров на северо-востоке (остатки чжурчженей+монголы). Вождь Нурхацы (1559-1626), создание восьмизнаменной армии, военный менталитет, государственный аппарат по китайскому образцу.
- ✓ В 1609 г. маньчжуры перестали выплачивать дань Минам, выставили большие требования к минскому двору, объявили о создании своей династии .
- ✓ Мины направили карательную экспедицию в их царство. Но Мины потерпели поражение.



Причины падения Мин

- Причины падения Мин?
- 1) внешние: сильная военная империя маньчжуров – Цины, их активность;
- 2) слабые китайские императоры, ослабление казны (войны, одаривания данников, экспедиции)
- 3) повстанческое движение: тяжелые налоги, поражения в войнах, надо менять императора, династию. Тайные общества («Белого лотоса»), лидеры Ли Цзычен, Чжан Сяньжун. В 1644 г. наступление Ли Цзычена на Пекин, провозглашен императором. Последний император Мин повесился во дворце.
- 4) конфликт между Ли Цзыченом и полководцем У Саньгуюем (из-за наложницы У Саньгуя или из-за претензий У Саньгуя на трон, и его желания использовать в этих целях маньчжуров)
- 5) У Саньгуй открыл для маньчжуров проход в стене, они захватили Пекин, провозгласили Шуньчжи (сына Абахая и внука Нурхаци) императором Китая в 1644 г.
- 6) 1644-1683 – завоевание маньчжурами Китая.



Культура Мин

- Религия
- Возрождение конфуцианства, которое обогащено элементами даосизма и буддизма. Согласно этой доктрине империя представлялась земным проявлением небесного, космического порядка, в котором сходятся божественное и человеческое. В Китае нарастал деспотический характер императорской власти. Правители считали своим долгом держать умы подданных под неусыпным контролем и одновременно поощряли академическую декоративную учёность.



- В конце XVI в. впервые в истории Китая были введены наказания для тех, кто на экзаменах посмел бы толковать каноны в противоречии официальным комментариям.
- В 1373 г. в каждой административной области империи было разрешено иметь по одному буддийскому и одному даосскому храму.
- В XVI в. подверглись репрессиям проповедники синкретизма «трёх религий» и разного рода нонконформистские мыслители. При этом в эпоху Мин многочисленными и популярными оставались локальные народные культы и религиозные секты.



литература

- Выдающимся событием литературной жизни эпохи Мин было появление крупной повествовательной формы-героической эпопеи и романа. Героическая эпопея представляла собой сплав народного и авторского творчества. В основе первых книжных эпопей («Троецарствие» и «Речные заводи»)- народные сказы, элементы драматургии, историографии. По сравнению с ними эпопея второй половины XVI в. «Путешествие на Запад» была больше проникнута личным авторским началом. Первым крупномасштабным произведением, основанном всецело на авторском творчестве, было «Плавание Трижды Праведного по Индийскому океану» Ло Маодэна (конец XVI в.).

драматургия

- В эпоху Мин продолжалось развитие драматургии. Крупным драматургом был *Сюй Вэй* (1521-1593). Наибольшей известностью пользовался его цикл пьес под названием *«Четырёхголосная обезьяна»*, одной из которых была *«Мулань»*, посвящённая знаменитой героине китайского фольклора.
- С конца XV в. наблюдается расцвет *большого южного театрального представления*, ориентированного исключительно на южные мелодии. Среди наиболее известных драматургов этого направления был *Тан Сяньцзу* (1550-1616). Самая знаменитая из его пьес - *«Пионовая беседа»* (1598).

архитектура

- *Архитектура. Искусство*
- В эпоху Мин, когда Китай снова самостоятельной державой, интенсивно развивалось градостроительство. За короткий срок отстроили императорские резиденции в северной (Пекин) и южной (Нанкин) столицах.
- Главный пекинский *Храм Неба* (1420-1530), алтарь которого служил местом вознесения императором молитв Небу и Земле, был построен в соответствии с космогоническими представлениями китайцев.
- Мощь минской архитектуры наиболее зримо проявила себя в ансамбле тринадцати царских погребений XV-XVII вв. в пригородах обеих столиц. Эти комплексы включали храмы, башни, подземные дворцы, поражавшую воображение «Аллею духов» со скульптурами воинов, чиновников, мифических и реальных животных.



- В Пекине был построен императорский дворцовый комплекс, оказавший влияние на градостроительство последующих веков, - «*Запретный город*» площадью более 17 кв. км.





Гугун, императорский дворец в запретном городе



- **ИМПЕРАТОРСКИЙ ДВОРЕЦ**
ЗДЕСЬ, В ЦЕНТРЕ СРЕДИННОЙ ИМПЕРИИ, НАХОДИТСЯ СИМВОЛ ЕЕ ВЕЛИЧИЯ – ИМПЕРАТОРСКИЙ ДВОРЕЦ. НА ЭТОМ МЕСТЕ КОГДА-ТО РАСПОЛАГАЛАСЬ РЕЗИДЕНЦИЯ МОНГОЛЬСКОЙ ДИНАСТИИ ЮАНЬ. ВОЙТИ В НЕГО МОЖНО ЧЕРЕЗ ПОЛУДЕННЫЕ ВОРОТА, ПОЛУДУГОЙ ОХВАТЫВАЮЩИЕ ПЛОЩАДЬ СОБРАНИЙ. ЭТИ ВОРОТА – КРУПНЕЙШАЯ ДЕРЕВЯННАЯ ПОСТРОЙКА ДВОРЦА, ИХ ВЫСОТА – 38 М. ПЛОЩАДЬ ПЕРЕСЕКАЕТ ЗОЛОТАЯ РЕКА – ИСКУССТВЕННЫЙ КАНАЛ, ЧЕРЕЗ КОТОРЫЙ ПЕРЕБРОШЕНО 5 МРАМОРНЫХ МОСТИКОВ.



- ВОРОТА ВЫСШЕЙ ГАРМОНИИ, САМЫЕ ШИРОКИЕ ВО ВСЕМ ДВОРЦЕ, ВЕДУТ В ПРОСТОРНЫЙ ВНУТРЕННИЙ ДВОР, НАД КОТОРЫМ НА 8-МЕТРОВОЙ ПЛАТФОРМЕ ВЫСЯТСЯ ТРИ БОЛЬШИХ ПАВИЛЬОНА. ИЗВЯЯНИЯ ПЕРЕД ЗДАНИЯМИ ВОПЛОЩАЮТ ИДЕИ СЧАСТЬЯ (ЖУРАВЛЬ), ДОЛГОЛЕТИЯ (ЧЕРЕПАХА) И СПРАВЕДЛИВОСТИ (КАМЕННАЯ МЕРА ДЛЯ ОТВЕШИВАНИЯ РИСА). ПЕРЕДНИЙ ПАВИЛЬОН – ПАВИЛЬОН ВЫСШЕЙ ГАРМОНИИ – ТРОННЫЙ И ПРИЕМНЫЙ ЗАЛ. СРЕДНИЙ ПАВИЛЬОН – ПАВИЛЬОН СОВЕРШЕННОЙ ГАРМОНИИ СЛУЖИЛ ДЛЯ ПОДГОТОВКИ К ЦЕРЕМОНИЯМ.



- ВОРОТА НЕБЕСНОЙ ЧИСТОТЫ СЛУЖАТ ПЕРЕХОДОМ ОТ ПРИЕМНЫХ ЗАЛОВ К ЖИЛЫМ ПОКОЯМ ДВОРЦА. ЗА НИМИ СТРОГО НА ЦЕНТРАЛЬНОЙ ОСИ РАСПОЛОЖЕНЫ ТРИ ЗДАНИЯ, СРЕДНЕЕ ИЗ КОТОРЫХ, ПАВИЛЬОН СОПРИКОСНОВЕНИЯ НЕБА И ЗЕМЛИ БЫЛО ВОЗВЕДЕНО ЕЩЕ В XVI В. ПЕРЕДНИЙ ПАВИЛЬОН, ПАВИЛЬОН НЕБЕСНОЙ ЧИСТОТЫ, В ЭПОХУ ЦИНН СЛУЖИЛ ИМПЕРАТОРУ ЖИЛЫМИ ПОКОЯМИ И КАБИНЕТОМ ДЛЯ ЕЖЕДНЕВНЫХ СОВЕЩАНИЙ. В СПАЛЬНЫХ ПОКОЯХ ИМПЕРАТРИЦЫ В ПАВИЛЬОНЕ ЗЕМНОГО ОТДОХНОВЕНИЯ БЫЛ УСТРОЕН ХРАМ.



- ИМПЕРАТОРСКИЙ САД – ПОСЛЕДНИЙ ОБЪЕКТ НА ЦЕНТРАЛЬНОЙ ОСИ - ПРЕКРАСНЫЙ ОБРАЗЕЦ САДОВО-ПАРКОВОГО ИСКУССТВА СТАРОГО КИТАЯ. ДЕРЕВЬЯ НАД МОЗАИЧНЫМИ ДОРОЖКАМИ ВЫПОЛНЯЮТ РОЛЬ ВОРОТ, А КАМЕННЫЕ ГЛЫБЫ ПРЕКРАСНО ДОПОЛНЯЮТ ИХ. ДАЖЕ ЕСЛИ ОСМОТРЕТЬ ЛИШЬ САМЫЕ ЗНАЧИТЕЛЬНЫЕ ЗДАНИЯ ДВОРЦА, В ГЛАЗА БРОСИТСЯ ИХ УДИВИТЕЛЬНО МНОГООБРАЗИЕ. КОГДА-ТО ЗДЕСЬ НАСЧИТЫВАЛОСЬ ОКОЛО ТЫСЯЧИ ПОСТРОЕК. НА ПЕРЕДНЕМ ДВОРЕ, ПРЯМО ПЕРЕД ВОРОТАМИ, ВЫСИТСЯ ЗНАМЕНИТАЯ СТЕНА ДЕВЯТИ ДРАКОНОВ, В ЦЕНТРЕ КОТОРОЙ ИЗОБРАЖЕН ЖЕЛТЫЙ ПЯТИПАЛЫЙ ДРАКОН. ВОКРУГ НЕГО НА ЭТОЙ СТЕНЕ, ВОЗВЕДЕННОЙ В 1771 Г., ПОПАРНО ПЕРЕПЛЕТАЮТСЯ ДРАКОНЫ ЧЕТЫРЕХ ДРУГИХ ЦВЕТОВ.



- В ЗАДНИХ ПАВИЛЬОНАХ ДВОРЦА УСТРАИВАЮТСЯ ВЫСТАВКИ ШЕДЕВРОВ ИЗ ЕГО СОКРОВИЩНИЦЫ. НЕУДИВИТЕЛЬНО, ЧТО ТУРИСТЫ И САМИ КИТАЙЦЫ СТРЕМЯТСЯ ПОПАСТЬ СЮДА, ЧТОБЫ УВИДЕТЬ, КАК ЖИЛИ ИМПЕРАТОРЫ. ВЫИДЯ ИЗ ДВОРЦА ЧЕРЕЗ СЕВЕРНЫЕ ВОРОТЫ, В ЗДАНИИ КОТОРЫХ ВЫСТАВЛЕНЫ ДОКУМЕНТЫ ПО ИСТОРИИ АРХИТЕКТУРЫ, ВЫ УВИДИТЕ УГОЛЬНЫЙ ХОЛМ. ИЗ ПАВИЛЬОНА НА ВЕРШИНЕ ХОЛМА ОТКРЫВАЕТСЯ ЖИВОПИСНЫЙ ВИД НА ЖЕЛТЫЕ КРОВЛИ И КРАСНЫЕ СТЕНЫ ДВОРЦА, БЕЛУЮ ПАГОДУ В ПАРКЕ И БЕСКРАЙНЕЕ МОРЕ ДОМОВ ПЕКИНА.



архитектура

- Запретный город





Храм Неба

- Главный пекинский *Храм Неба* (1420-1530), алтарь которого служил местом вознесения императором молитв Небу и Земле, был построен в соответствии с космогоническими представлениями китайцев.



Аллея духов, ведущая к погребальному комплексу Мин - 13 гробницам

- Мощь минской архитектуры наиболее зримо проявила себя в ансамбле тринадцати царских погребений XV-XVII вв. в пригородах обеих столиц. Эти комплексы включали храмы, башни, подземные дворцы, поражавшую воображение «Аллею духов» со скульптурами воинов, чиновников, мифических и реальных животных.



WWW.FOTOVAIK.COM FB03 - 2961 Fotobank
фигуры драконов, животных и древних воинов стоят по обеим сторонам Аллеи Духов, ведущей к
Подземному дворцу - усыпальнице императоров, Пекин (Beijing), Китай, 28 апреля, 2005.

- **Долина 13 гробниц династии Мин**
- На северо-запад от Пекина, примерно в 50 километрах от столицы Поднебесной, в укромной спокойной долине находится мемориальный комплекс Шисаньлин. В нем спят вечным сном 13 из 16-ти императоров **династии Мин** (XV—XVII вв.). Каждый из них начинал строить гробницу практически сразу после восхождения на престол. В общей сложности, Шисанли охватывает площадь в 40 кв.км. Некогда по всему периметру территории Тринадцати гробниц стояла кирпичная стена, однако до наших дней она почти не сохранилась.



13 могил МИН

- Гробницы императоров Мин



Долина 13 гробниц Мин

- Первая гробница появилась здесь в 1413 году, и была построена императором Юнлэ для жены Сюй, умершей в 1407 году. Через 17 лет здесь нашел вечный покой и сам император. В дальнейшем в Шисанли были погребены еще двенадцать императоров, а также их матери, жены и дети.
- Все гробницы обнесены крепостными стенами с воротами. На территории каждого захоронения расположен могильный курган с башней. Сам саркофаг с телом императора и его родственников находятся глубоко под землей, в Подземном дворце. Сразу после погружения сюда саркофага, вход в Подземный дворец наглухо замуровывался, а туннель засыпался таким образом, что становился не различим на километру, а курган возвышается почти на 360 метров. Остальные захоронения намного меньше



Долина 13 гробниц

- Первые раскопки в гробницах начались только в 1956 году. Был открыт Подземный дворец Динлин – гробница императора Шэньцзуна, правившего в 1573-1620 годах. Сейчас туристы посещают именно эту гробницу. От входных ворот в гробницу довольно длинная дорога ведет к башне Минлоу. За ней стоит могильный курган Баодин. Подземный дворец захоронения находится на глубине 27 метров. В состав дворца входят пять залов, общей площадью 1195 кв.м. в самом большом зале стоят саркофаги императора и двух его жен. Саркофаги были деревянными, и сейчас в гробнице находятся их копии. В другом зале можно посмотреть на трон императора.
-
- Большинство туристов осматривают лишь захоронение Динлин. Другие **гробницы династии Мин** не столь посещаемы, но не менее интересны. Самая большая из них – Чанлин, гробница императора Юнлэ, первого правителя, нашедшего здесь упокой. Размеры захоронения поражают: стена, окружающая могилу, равна одному

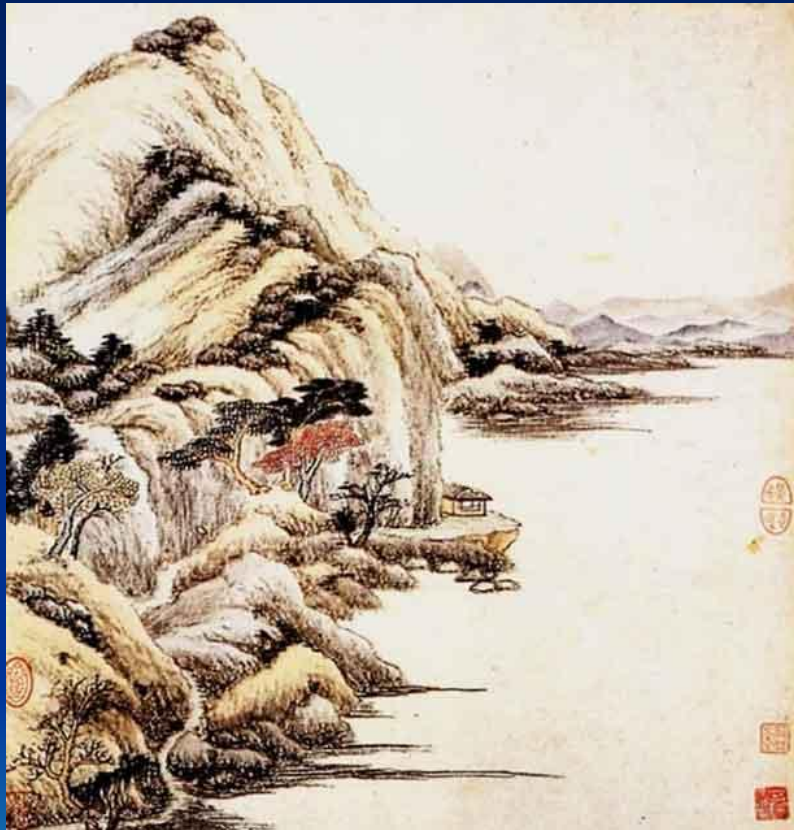


ЖИВОПИСЬ

- Возрождению живописных традиций в Китае эпохи Мин способствовало новое открытие придворной Академии живописи на рубеже 20-30-х г.г. XV в.
- Для её художников была характерна ориентация на сунские традиции и прежде всего жанр «цветов-птиц».
- Расцвет получила *повествовательная живопись*. Живописцы этого направления создали увлекательный и поэтический тип *свитков-повестей*. С XV в. широко распространились *погребальные портреты*. Их создавали после смерти и использовали в ритуальных целях.
- Независимо от двора художники преимущественно работали в жанре пейзажа. В Китае утвердилась живопись *пейзажей «в манере древних мастеров»*. Образцы таких пейзажей заполняли страницы появившегося в XVII в. классического руководства по искусству живописи-«*Слова о живописи из Сада с горчиное зерно*».



«пейзажи в манере древних мастеров»

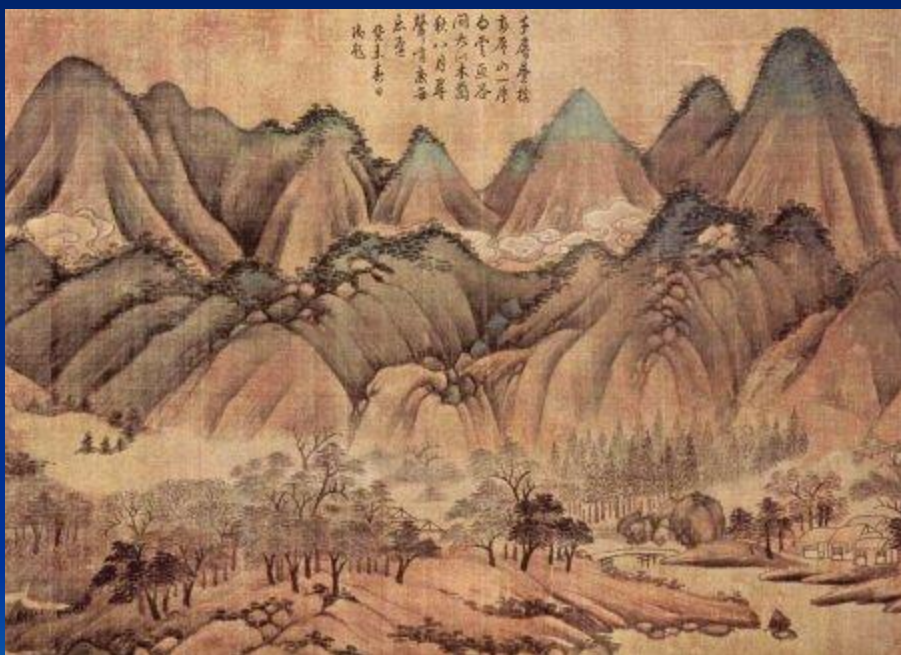


- Жанр птиц и цветов
- Старые китайские художники дикой природы любили рисовать «четыре благородных цветка» — орхидею, дикую сливу, бамбук и хризантему. Монах-художник Цзюэ-инь говорил: «Когда я в радости — пишу орхидеи, когда я в печали — пишу бамбук» (Завадская, 1975). В этом плане следует еще привести высказывание Конфуция: «Без мяса человек худеет, а без бамбука становится вульгарным» (Завадская, 1975).
- Все перечисленные растения обладали определенной символикой. Так, орхидея считалась воплощением простоты, чистоты и скрытого благородства.



Живопись гор и потоков

- Горы и потоки



Горы и потоки

- 13-14 вв. (1280 - 1368 гг.)
В конце 13 века Китай был завоеван монголами, и почти на целое столетие в стране воцарилась династия Юань. Культурному наследию вновь был нанесен крупный ущерб: сгорели дворцы и храмы, были разграблены художественные коллекции. Однако, до нашего времени дожили некоторые шедевры китайской живописи.



ЖИВОПИСЬ

- В памятнике-руководстве о китайской живописи **«Слово о живописи из сада с горчичное зерно»** даются советы молодому художнику о том, как нужно рисовать дикую природу: «Водопад низвергается среди ярусов камней. Он должен быть изображен так, чтобы всякий мог слышать шум воды (...) Когда пишут водопад, надо его так изобразить, чтобы он прерывался, но не был разорван (...) Это подобно божественному дракону, тело которого часто скрыто среди облаков, но голова и хвост неразделимы (...) Изображая горы, нужно прежде всего знать их одухотворенную форму (...) Здесь же главный пик характеризует всю гору. Он поднял голову и распластал лапы, все формы охвачены им, и нет необходимости в фоне. Настроение в такой картине особенно глубоко и затаенно. В таких случаях говорят: «Излагая суть события, не нужно прибегать к дополнительным подробностям». Пик может возвышаться среди гор подобно великому императору, находящемуся в зале для приемов, — министры склонились вокруг него» (Слово..., 2001).



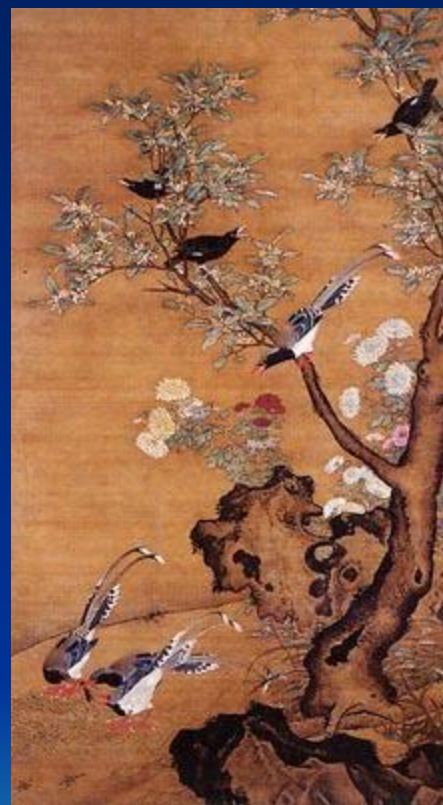
ЖИВОПИСЬ

- Лучшие достижения живописи XVII в. связаны с именами художников, порвавших с условностями академической традиции и творчески развивавших свободную порывистую манеру письма и экспрессивную интерпретацию природы.
- Для *Сюй Вэя*, ведущего пейзажиста XVI в., характерно обращение к красоте и логике строения видимых случайными природными форм. В жизни эти художники были монахами или бедными скитальцами.
- Один из них, *Гунн Сянь*, прославил своё имя необычным пейзажем-«*Тысяча пиков, миллион ущелий*» (ок. 1670).



Сюй Вэй

- **Сюй Вэй**
(1521-1593).
- Бамбук под снегом.



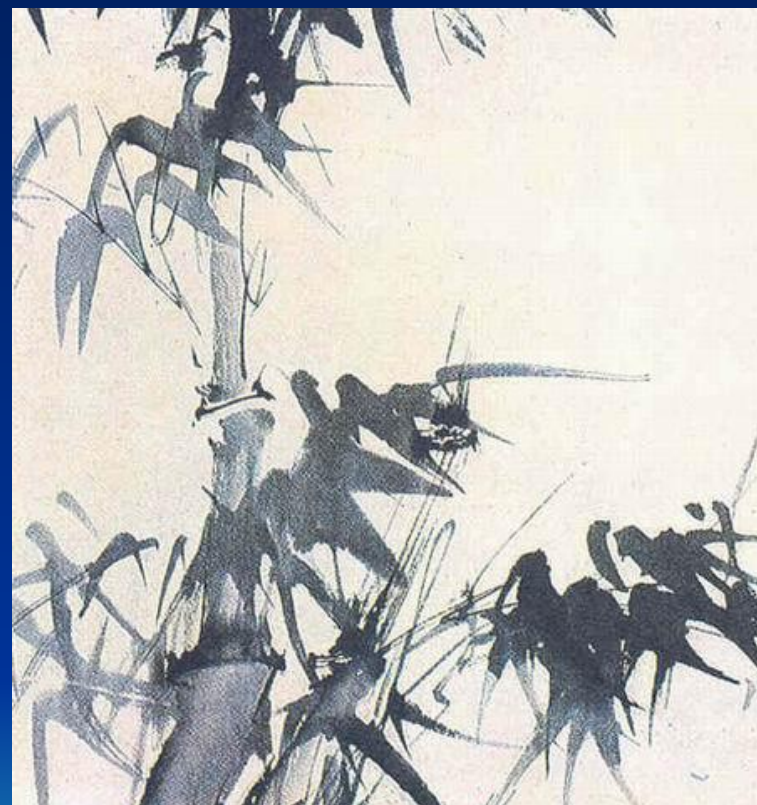
Сюй Вэй

- СЮЙ ВЭЙ.
Фрагмент свитка на
бумаге.



Сюй Вэй

- Сюй Вэй. Бамбук.



- Минская эпоха отмечена расцветом *декоративно-прикладного искусства*. В котором всё более проявлялись фольклорные начала. Появились новые образцы вещей: чайник для заварки чая, стулья, кресла, высокие столы.
- В изготовлении мебели новую жизнь обретает древняя традиция многослойных лаков. С середины XV в. начинают создаваться фарфоровые изделия с кобальтовой подглазурной росписью.



- Пышностью и многозначной символикой отличались церемониальные одежды минских императоров. Цвет императорского халата, тёмный сверху и жёлтый снизу, символизировал Неба и Земли.
- Выдающиеся произведения прикладного искусства, императорские халаты расшивались строго каноничными знаками высшей власти, соответствующими ритуалу жертвоприношения. Традиция различала 12 основных знаков державной власти, располагавшихся вертикально, по порядку старшинства. [

