



# **ХУДОЖЕСТВЕННАЯ КУЛЬТУРА КИТАЯ**

# Общая характеристика

- Значительное влияние на культуру Китая оказала картина мира китайцев. По их мнению, небо представляет собой бескрайнее пространство, а под ним находится квадратная земля, в центре которой и расположен Китай. Отсюда название – Поднебесная. Немалую роль играет религия – конфуцианство, буддизм и даосизм.

# Общая характеристика

- Китай – самая древняя цивилизация на Земле, ее история берет начало в 4 тысячелетии до н.э. Важнейшими достижениями китайской цивилизации стали изобретения бумаги, шелка, туши, пороха, компаса. Излюбленные мотивы орнамента – драконы, птицы, цветы. Дракон – воплощение мудрости и доброты. Дракон с пятью когтями – символ императорской власти.

# Династия Мин

Средневековая династия Мин считалась одной из самых могущественных династий Китая. Время правления – 1368 – 1644 гг.



# Шедевры архитектуры

- Секрет китайской архитектуры – в полном гармонии с природой. В целом для китайской архитектуры характерна монументальность, спокойствие и величие форм. Одним из шедевров китайской архитектуры является Великая Китайская стена. Ее возведение началось в 3 в. до н. э., а закончилось к 15 веку. Ее протяженность около 5 тысяч километров.

# Великая Китайская стена

**IV** век до н.э.

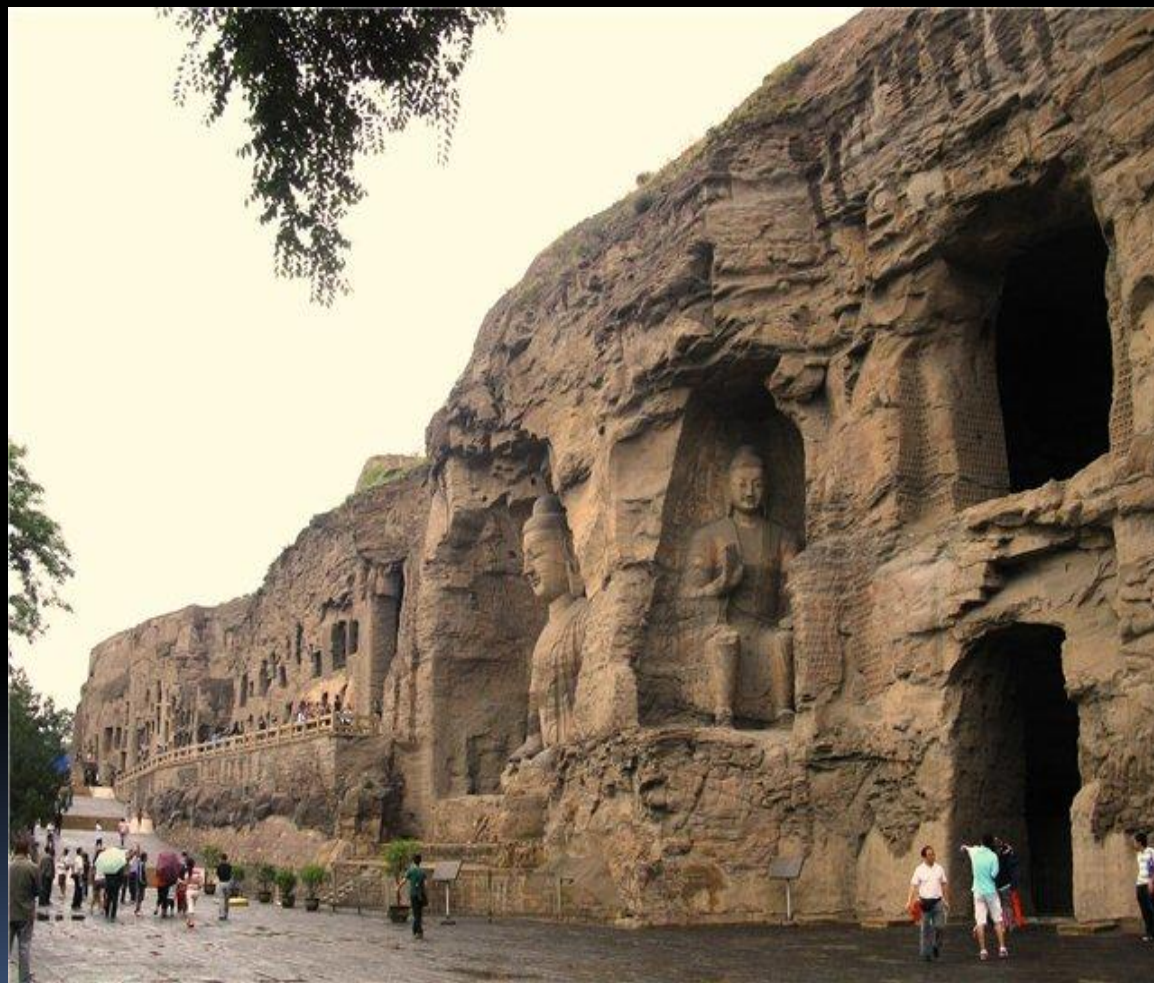




# Монастырь Юньган

## V – VI вв.

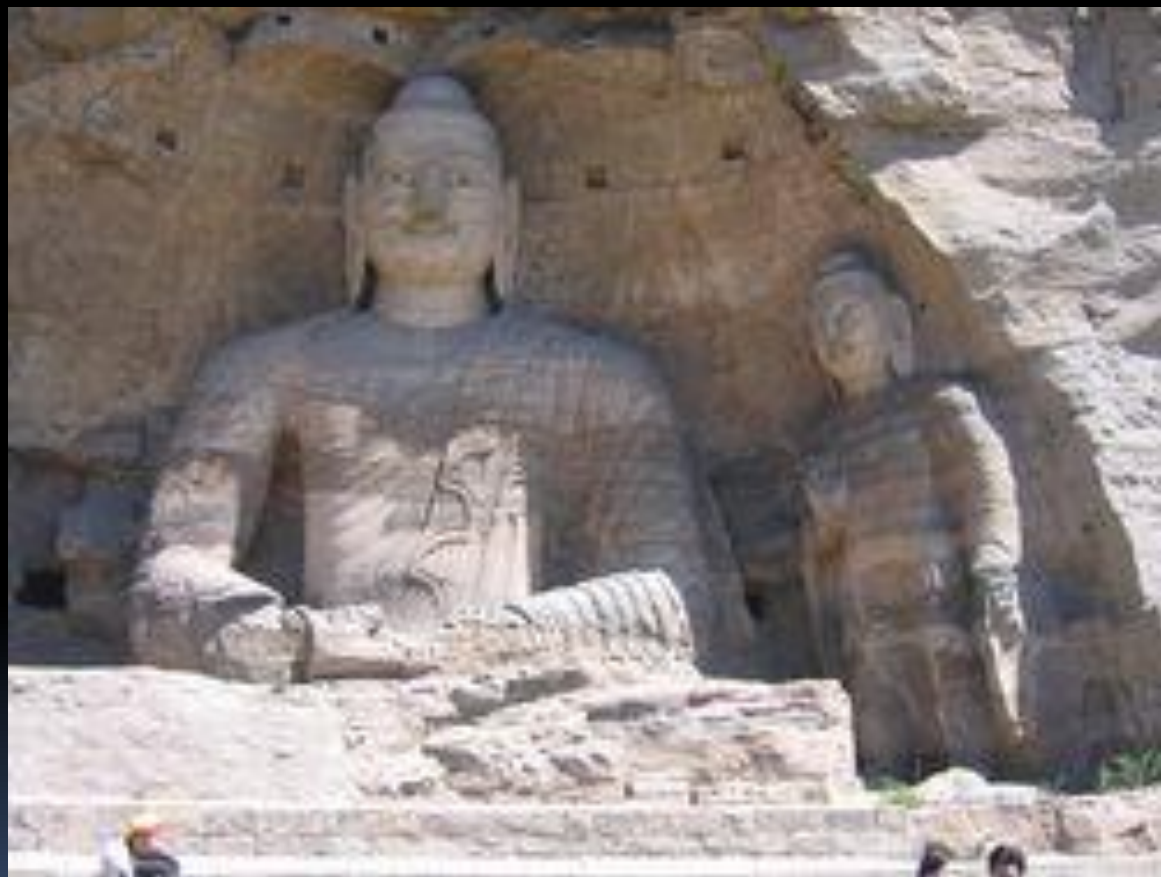
Буддийский пещерный монастырь Юньган принадлежит к шедеврам мировой архитектуры. В скале высотой 60 метров находится около 20 пещер, которые достигают высоты 15 метров и удалены вглубь скалы на 10 метров.





# Скульптура в монастыре Юньган

Каждая из пещер храма Юньган посвящена какому – либо божеству, статуи которых расположены тут же. Колоссальным размером обладает статуя Будды. Она достигает 50 метров высоты.



# Китайские храмы

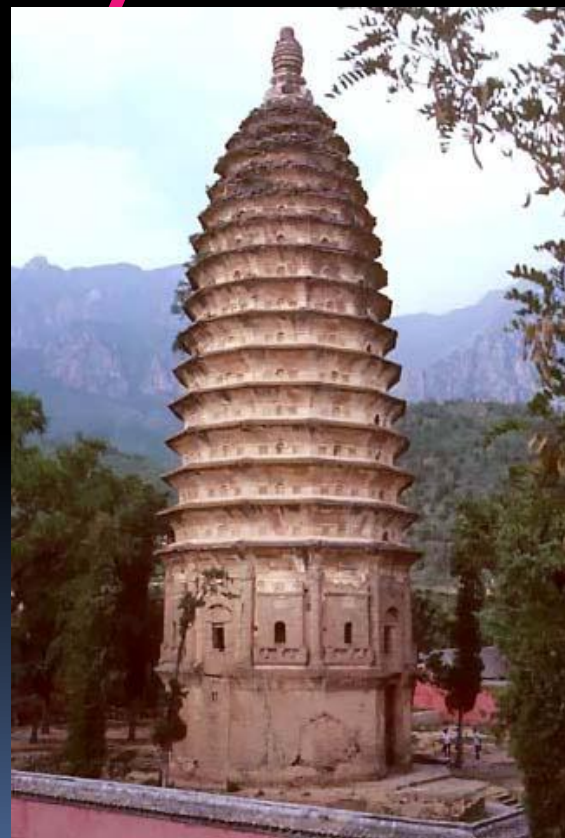
- Одна из распространенных построек – пагода – мемориальная башня, возведенная в честь деяний знаменитых людей. Пагоды отличаются грандиозными размерами и красотой конструкций. Отличительная черта – слегка приподнятые кверху заостренные края, что подчеркивает устремленность здания вверх.

# Пагода – мемориальная башня

## Даяньта



## Сунъюэсы



# Пагода Даяньта

- Один из лучших образцов зодчества в Китае – пагода Даяньта, высота которой 64 метра.

# Летний дворец императора в Запретном городе

Основной формой жилых зданий является прямоугольный в плане павильон.



# Запретный город

- Нашествие монголов в 13 – 14 веках нанесло сокрушительный удар по культуре Китая. В это время были возведены крупные города (Пекин, Нанкин). В 1421 г. Пекин стал столицей, где был сооружен замечательный комплекс, названный Запретным городом. Старый Пекин был разделен на Внутренний и Внешний город. Во Внутреннем городе жил император с семьей и приближенными.

# Панорама Запретного города



# Храм Неба Пекин

Эмблемой Китая стал Храм Неба, построенный во внешнем городе в 1420 году. В своих формах он воплотил древние символические образы и мифологические представления о строении Вселенной. Комплекс посвящен древним религиозным культам, связанным с получением урожая, в которых почитались небо и земля.





# Китайский дворец Россия

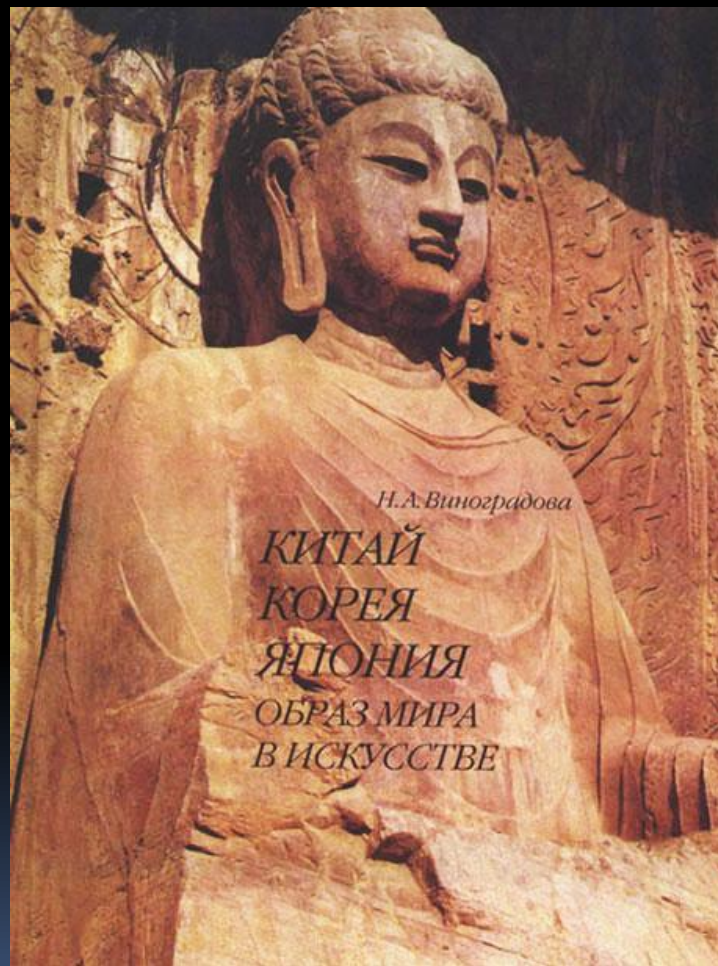


# Изобразительное искусство

- Характерной особенностью китайской скульптуры являлась ее теснейшая связь с буддийской религией. Поэтому множество их китайских скульптур находятся в храмах.

# Статуя Будды Вайрочаны, 672 г.

Одной из совершенных скульптур является 25 метровая статуя Будды Вайрочаны, высеченная в пещерном монастыре Лунмэнь. Лицо Будды величественно прекрасно в отличие от стражников, чьи лица обезображены. Эта гигантская статуя до сих пор воспринимается как величественный символ буддийской религии.

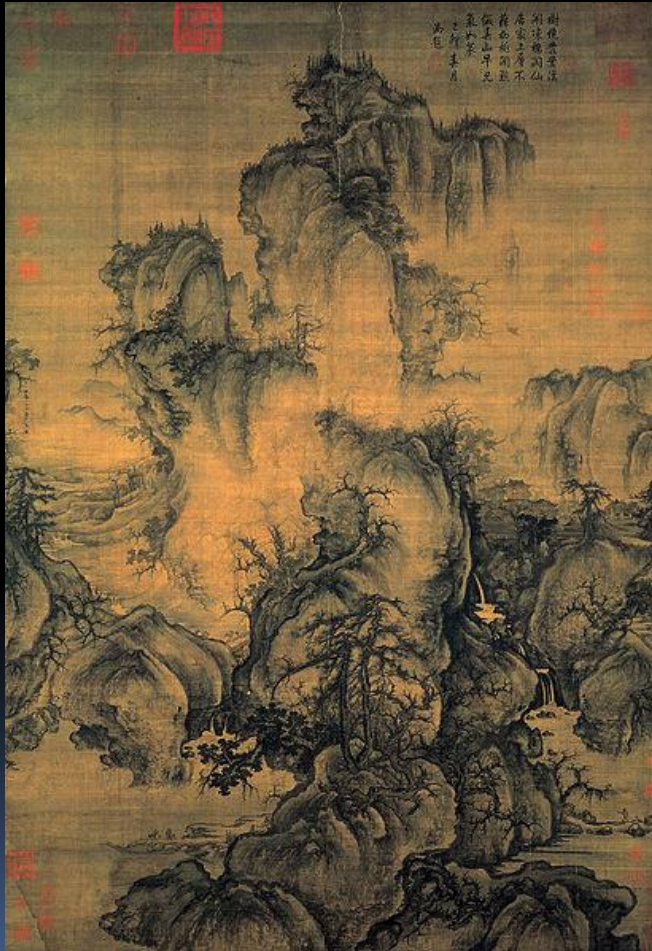


# ЖИВОПИСЬ

- Начиная с 8 века формируется живопись Китая: тщательная, детальная, эскизная, имеющая незавершенный характер. Пейзажная живопись монохромна. Китайские художники искали разные способы изображения природы. Кроме пейзажей «горы – воды» был распространен пейзаж «цветы – птицы». Особый почет оказывался таким растениям, как орхидея, мейхуа, бамбук, хризантема, сопровождаемые поэтичными каллиграфическими надписями. В пейзажах много символов: пара уток – семейное счастье, фазан – удачная карьера, лотос – чистота, бамбук – мудрость.

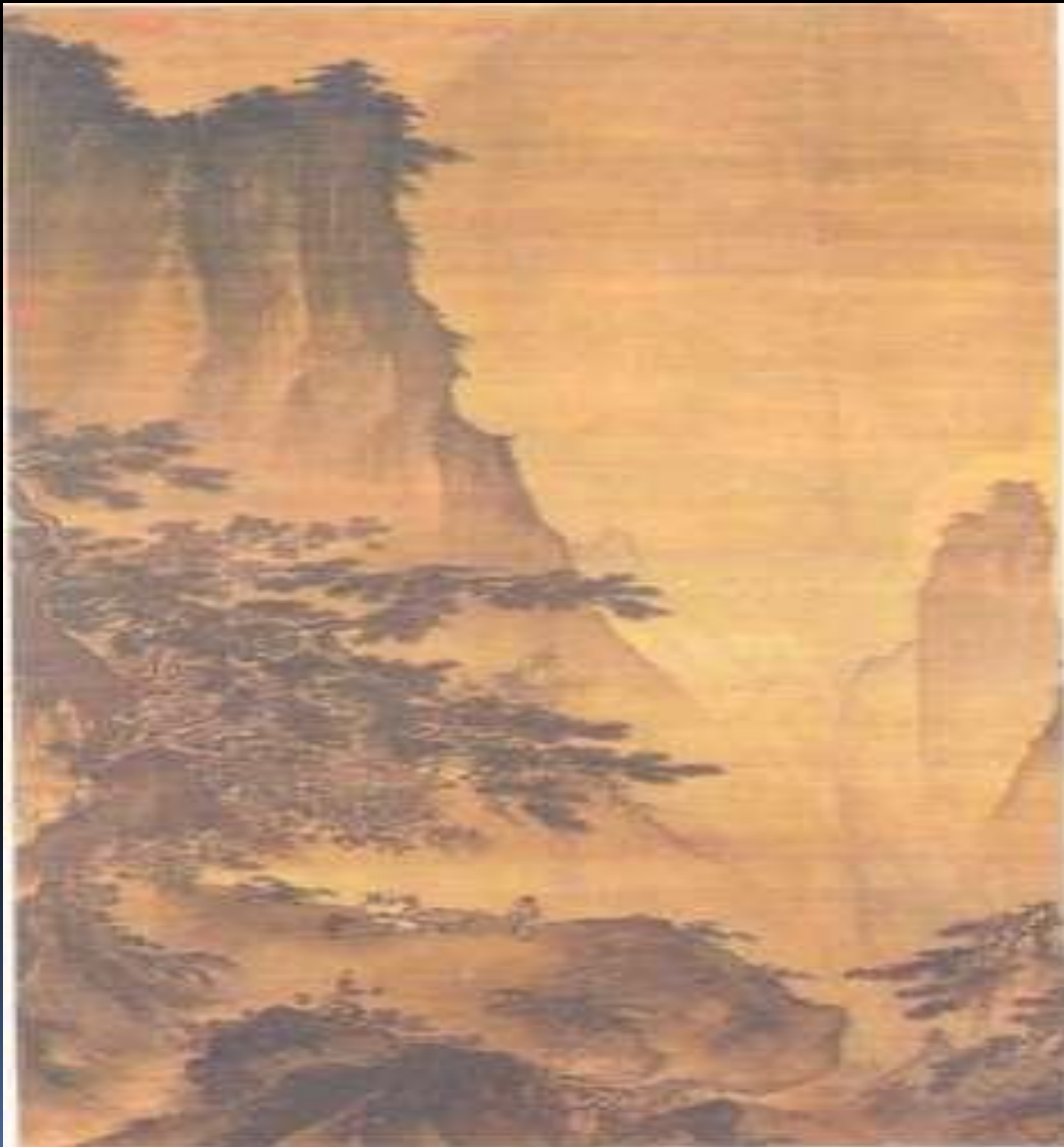
Го Си (1020 – 1090)

Ранняя весна, свиток на шелке, 1072 г



- Один из проникновенных художников лирического пейзажа. Пейзажи Го Си монохромны. Они построены на сочетании четких линий и расплывшихся пятен.

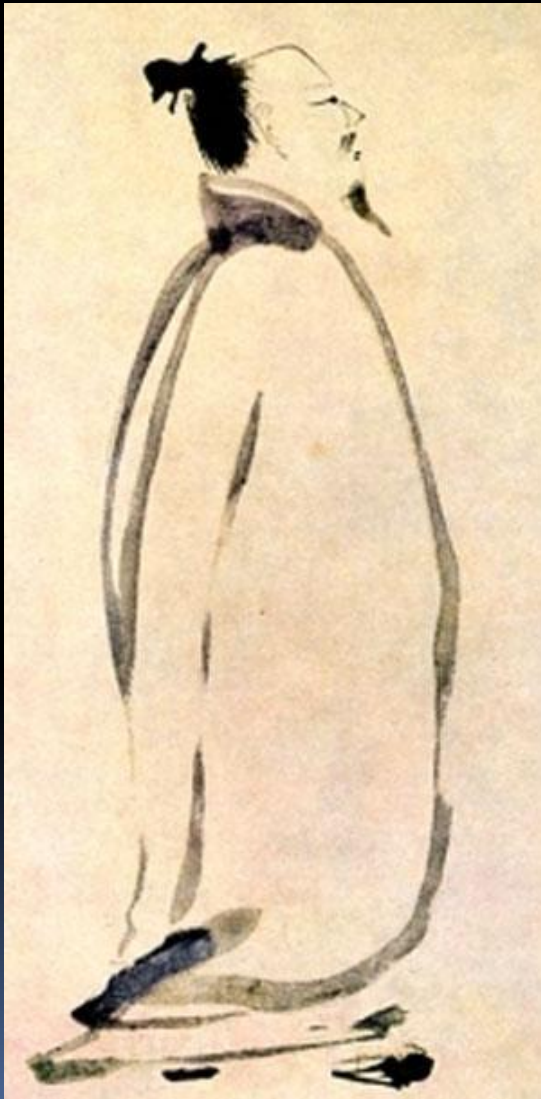
# Ма Юань. Утки, скала и мейхуа. 18 век.




В средневековой живописи Китая также распространен жанр пейзажа, над которым работал Ма Юань (1190 – 1224)

# Лян Кай

## Портрет поэта Ли Бо, 18 век.



- Жанр портрета – один из древнейших в китайской живописи. Он известен еще с 5 в. до н.э. Наиболее популярны портреты видных общественных и политических деятелей. Назначение китайского портрета не в передаче внешних данных, а духовной эмоциональной стороны лица.



В конце 18 – начале 19 века средневековая китайская живопись пришла в упадок. Хотя в творчестве некоторых мастеров продолжали развиваться лучшие традиции, но стремление к вычурности, излишняя перегруженность орнаментом стали характерными чертами творчества.



# Вопросы и задания

- 1. Назовите последовательность правления древнекитайских династий.
- 2. Дайте описание древнекитайской стены. В чем заключалась ее роль?
- 3. Что такое терракотовое войско? В какой комплекс входило это скульптурное сооружение?
- 4. Назовите характерные черты ИЗО средневекового Китая.