

Федеральное государственное бюджетное образовательное  
учреждение высшего профессионального образования  
«Петрозаводский Государственный Университет»  
Институт психологии и педагогики  
Кафедра педагогики и психологии детства

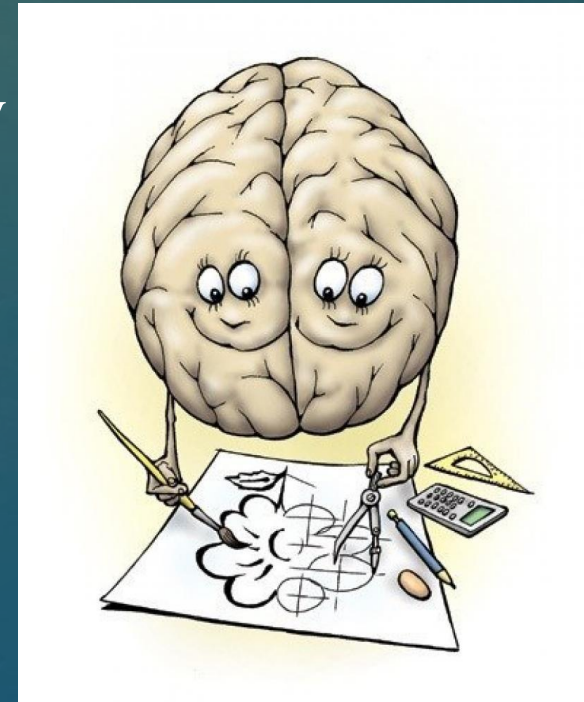
Возрастная динамика  
функциональной асимметрии  
{ полушарий

# Содержание:

- ▣ 1. Определение функциональной асимметрии полушарий
- ▣ 2. Типы функциональной организации двух полушарий мозга
- ▣ 3. Возрастная динамика функциональной асимметрии полушарий

# Функциональная асимметрия полушарий-

Одна из важнейших свойств индивидуальности. Она определяет особенности восприятия, запоминания, стратегию мышления, эмоциональную сферу человека.



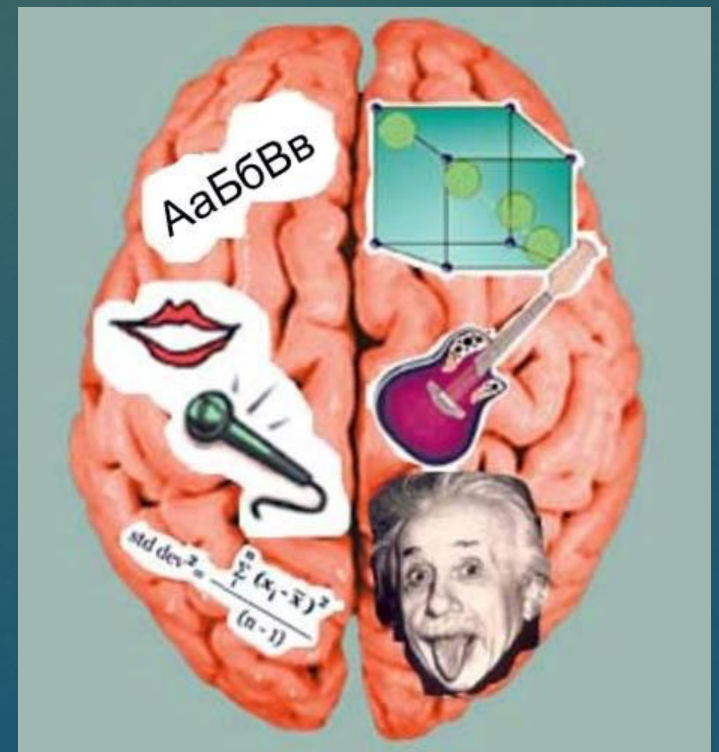
## Типы функциональной организации двух полушарий мозга:

- доминирование левого полушария — словесно-логический характер познавательных процессов, склонность к абстрагированию и обобщению (левополушарные люди);
- доминирование правого полушария — конкретно-образное мышление, развитое воображение (правополушарные люди),
- отсутствие ярко выраженного доминирования одного из полушарий (равнополушарные люди).

# Возрастная динамика функциональной асимметрии полушарий



Клиническая практика свидетельствует о высокой пластичности полушарий мозга на ранних стадиях развития. Если по медицинским показаниям у младенцев удаляют левое полушарие, то развитие речи не прекращается и идет без видимых нарушений.



По некоторым данным, созревание правого полушария осуществляется более быстрыми темпами, и поэтому в ранний период развития его вклад в обеспечение психологического функционирования превышает вклад левого полушария. Утверждается даже, что до 9—10 лет ребенок является существом «правополушарным».



Толчком к активизации левого полушария считается появление у ребенка осознания себя. В это же время, в два года, максимально выражено упрямство. Это следствие активизации работы левого полушария и временного «оттеснения» правого, что проявляется в негативизме, в некотором замедлении восприятия и переработки поступающей извне информации (функция правого полушария).





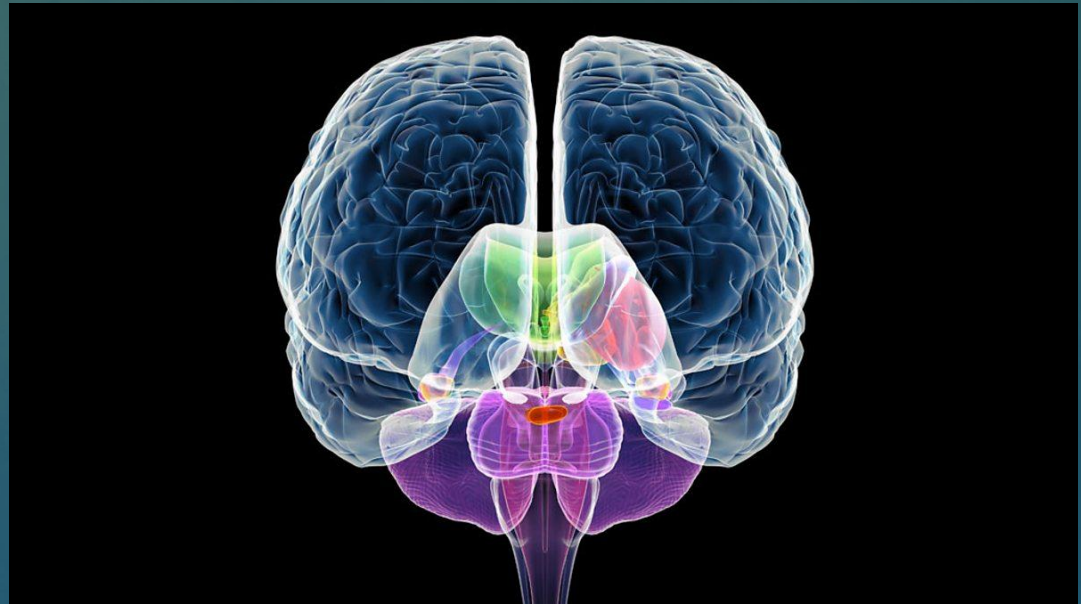
С нарастанием активности левого полушария происходит появление сложных понятий, развитие абстрактного мышления, умение считать и писать. Здесь опять впереди мальчики: уже к шести годам левое полушарие у них может быть более активным, чем у девочек. Поэтому некоторые начинают читать уже в 4—5 лет. У мальчиков и мужчин функциональная активность полушарий носит более полярный характер, и о преобладании одного из них можно уже судить с большей или меньшей долей вероятности к 6—7 годам.



Девочки до 13 лет сохраняют определенную пластичность мозга, эквивалентность его половин. Поэтому только к 13 годам определяется, насколько успешно обучается девочка иностранному языку или математике (если преобладают левополушарные функции). При правополушарной направленности ей лучше заняться литературой, географией, историей.



Свойство детского ума воспринимать все конкретно, буквально, неумение подняться над ситуацией и понять ее общий, абстрактный или переносный смысл — одна из основных особенностей детского мышления.



Как показали исследования Ж. Пиаже, маленькие дети не понимают, что одно и то же количество воды будет действительно одним и тем же в узком стакане, где уровень воды поднимается высоко, и в широком стакане, где уровень воды низок. Они не понимают этого даже тогда, когда воду переливают в их присутствии, и видят, что ее количество не уменьшается и не увеличивается.



Если перед ребенком, еще не владеющим счетом, ставят ряд блюдца и на каждое из них по чашке, то на вопрос, чего больше, чашек или блюдца, ребенок отвечает, что одинаково. Когда же у него на глазах чашки составляют в отдельный ряд, параллельный ряду блюдца, и ряд блюдца оказывается длиннее, то на вопрос, чего здесь больше, ребенок отвечает, что блюдца.



Младшие школьники лучше работают с конкретными предметами, чем с отвлеченными числами. При изучении грамматики трудности у них вызывает переход от реального значения слов к определению части речи. Пересказ легче сделать подробный, чем краткий. Им трудно делить текст на смысловые части, озаглавить выделенную часть, составить план пересказа. В первом классе не умеют озаглавить текст — 73% детей, во втором — 65%, в третьем — 52% детей.



Р. Орнстейн отмечал, что упор на языковое, логическое мышление в странах Запада обеспечивает развитие способностей левого полушария. Он утверждал далее, что функции правого полушария составляют игнорируемую часть способностей и интеллекта людей западной цивилизации, и что эти функции лучше развиваются в культуре, мистицизме и религиях Востока.



# Используемые ресурсы:

- <http://shkolnie.ru/pshologiya/1400/index.html?page=2>
- Брагина Н.Н., Доброхотова Т.А.  
Функциональные асимметрии человека. — 2-е изд., перераб. и доп. — М.: Медицина, 1988. — 240 с. ил.
- <http://rcosps.rusedu.net/post/410/103378>
- <http://www.bibliofond.ru/view.aspx?id=95795>



Спасибо за внимание!