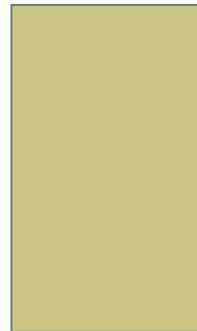


15 АПРЕЛЯ - ДЕНЬ ПОГРУЖЕНИЯ В КУЛЬТУРУ ЭПОХИ ВОЗРОЖДЕНИЯ

15 АПРЕЛЯ 1452 ГОДА РОДИЛСЯ ЛЕОНАРДО ДА ВИНЧИ



ДРУЗЬЯ! НАЧИНАЕМ ПОДГОТОВКУ К ДНЮ ПОГРУЖЕНИЯ!

- Первое что вам понадобится, - это костюм.
- Его можно сделать из подручных материалов, сшить, взять напрокат.
- Костюм эпохи Возрождения сложный, зато можно проявить творчество и фантазию.
- В презентации мы расскажем вам об особенностях костюма Возрождения и дадим советы о том, как сделать его самим.



Костюм эпохи Возрождения



Интерес к человеку в эпоху Возрождения определил новый идеал красоты и новую ее оболочку — костюм.

Верхняя и нижняя одежда становится широкой, удобной; на платье появляются разрезы, дающие свободу движения, разрезы, в которые выглядывают буфы ткани. Плечи расширяются, торс делается массивным, ноги обуваются в широкий просторный кожаный башмак.

Основой мужского костюма служили *жакет-пурпуэн* и *штаны*. В XIV и XV веках рукава пристегивались булавками, привязывались лентами и шнурками.

Пурпуэн плотно облегал грудь, тесно прижимался к талии и от нее расходился короткой или длинной баской. Рубашка могла имитироваться вставными или накладными кусками ткани, изображавшими буфы.





Куртка и штаны делались разного цвета, так же, как разного цвета могли быть обе штанины вместе с длинными завязками и торчащей в просветы рубахой. Зрелище живописное и впечатляющее! Маленькая круглая войлочная шапочка, капюшон, мягкие войлочные, кожаные или деревянные башмаки дополняли этот костюм.

Тапперт-плац — верхняя одежда с рукавами, с полами. Плащ без рукавов делался на двух шнурах.

У бедняка плащ — просто рубище, кусок ткани, тогда как у богатого он из драгоценной ткани на подкладке. Плащ – обязательный предмет одежды у дворян. Плащ обматывали вокруг левой руки, дабы превратить его в щит во время дуэлей и стычек с употреблением холодного оружия.

В XV—XVI веках появились шарообразные штаны, довольно часто менявшие свою форму и объем, — от маленьких, почти прилегающих к ноге, до больших полусфер, доходивших почти до колена.





Женские одеяния отличались простотой формы, чистотой линий и силуэта. Мягкая женственность определилась простыми линиями платья. Рубашка чуть видна в скромном вырезе лифа или корсажа. Корсаж затянут одним шнуром или кожаным ремешком. Талия начинается чуть ниже линии груди, здесь же крепится юбка, заложенная в крупную сборку или складку. Рукав в XIV—XVI веках — самостоятельная часть костюма, пристегивающаяся к корсажу. Основное украшение платья — рукава.

Женщины кутались в плащ с капюшоном из черного бархата, вышитого и отделанного полосками красного и белого бархата. Под него надевался белый или золотой капюшон с отделкой белым рюшем. Дамы носили также пелеринки и мантии, сделанные из дорогих тканей; их закалывали у шеи пряжками, брошками и завязывали тесьмой со свешивающимися кистями.



Одним из главных признаков женской красоты считались волосы.

Девушки могли ходить с волосами, распущенными по плечам, а женщины, изящно скручивая волосы с нитями жемчуга, прикрывали их сетками, чепчиками и легкими шарфами (на манер восточных тюрбанов), убирая волосы с затылка и лба, так как длинная шея и высокий лоб считались признаками красоты.





Одежда служанок и простонародья состояла из рубашки, корсажа и двух-трех юбок, из которых верхнюю подтыкали за пояс. Кошелек привязывали к поясу на длинном шнуре (под верхней юбкой). Длина платья служанок не покрывала и щиколотки.





1. Mann in Wams mit tiefen Lats und Mäntelchen. 2. Frau mit Haube, Rock (Beustück gestickt) und Schürze. 3. Mann in geschlitzter Tracht mit Schaube, Baret, Kalmusleihen. 4. Frau mit Goller und Haube. 5. Frau mit Vertegade und Mühlsteinkragen. 6. Mann mit Gansbauch, Mäntelchen und Mühlsteinkragen. 7. Mann in Wams mit tiefen Lats und Mäntelchen. 8. Frau mit Blaukoll, Kasset und Calotte.

Невозможно говорить о какой-то особой специальной форме одежды этого периода, можно лишь проследить тенденции в развитии костюмных форм, так как особого костюма эпохи Возрождения не существовало. Выбор платья диктовался кошельком, модой, рангом и декретом правительства.



*Подробнее с историей костюма эпохи Возрождения
можно познакомиться в книге Захаржевской Р.В.
«История костюма».*

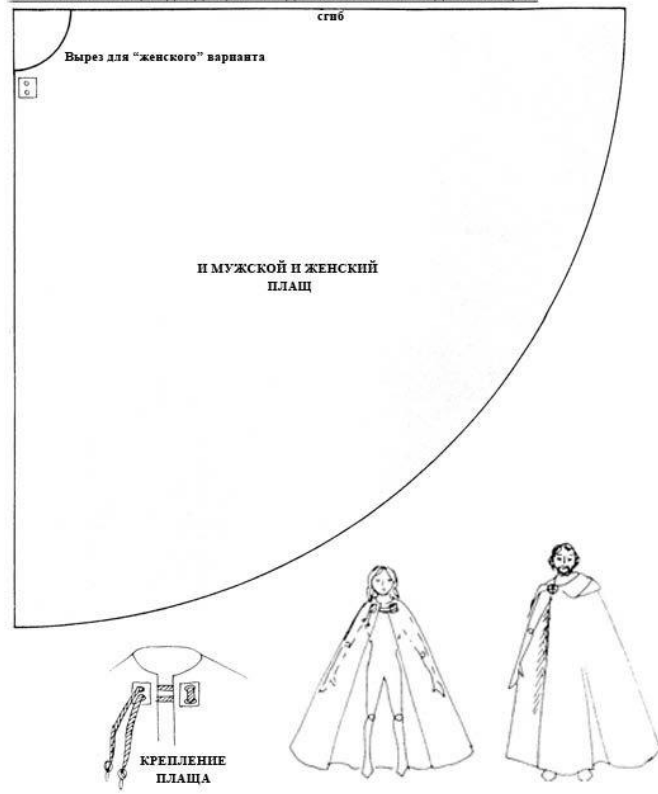
КАК СДЕЛАТЬ КОСТЮМ ЭПОХИ ВОЗРОЖДЕНИЯ

Советы

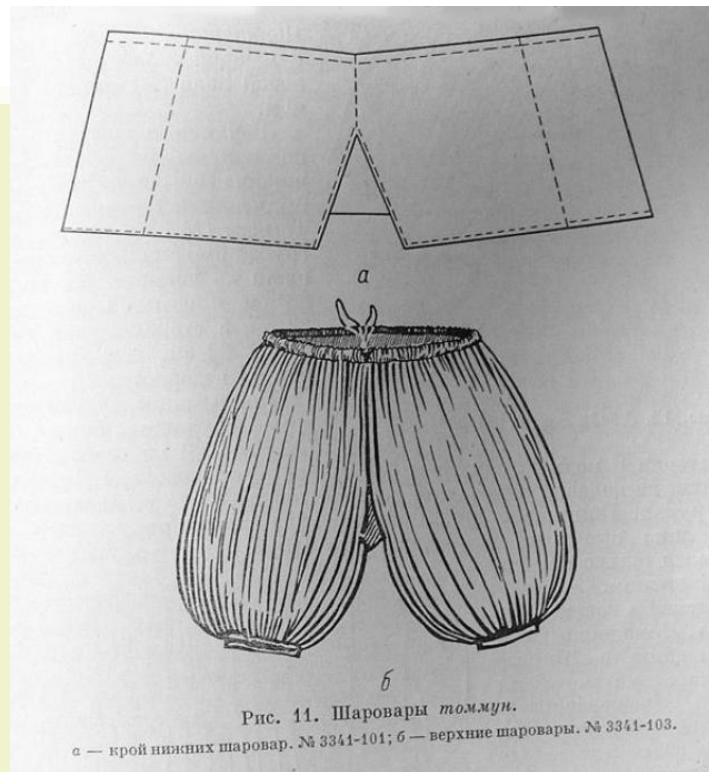
- Невежественно путать Возрождение со Средневековьем.
- Только королевские персоны могут носить пурпурные цвета.
- Не носите ткани с рисунками, так как их придумали позже. То же самое касается и карманов.
- Каждому обязательно нужен пояс и шляпа.
- Рукава не присоединялись к наряду. Они подвязывались или держались на кнопках.
- Корсеты носились 'вовнутрь', а корсажи – наружу.
- Кружевные рубашки, пояса для талии, треугольные шляпы и цилиндры не характерны для того времени.
- Для этого периода **не** характерны яркие цвета, полученные полностью с помощью синтетических красителей.

ПЛАЩ - НАКИДКА И ШАРОВАРЫ ТОММУН

“КРУГЛЫЙ” ПЛАЩ ПОДХОДЯЩИЙ КАК ДЛЯ МУЖЧИН ТАК И ДЛЯ ЖЕНЩИН



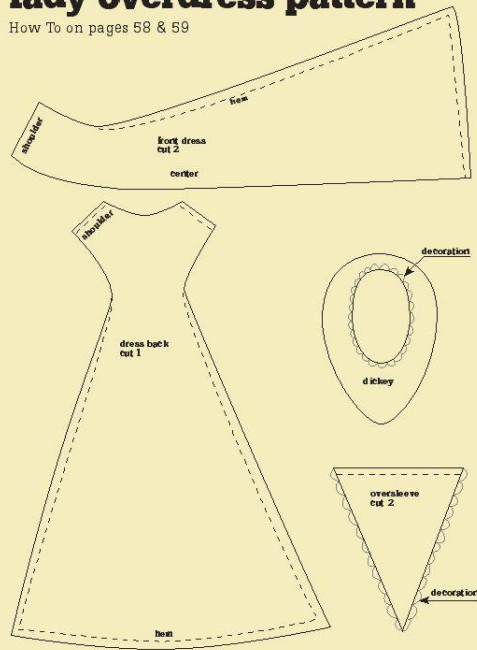
Источники - “Patterns for Theatrical Costumes”
Перевод - Мэллис К. (melfis_bloody@mail.ru)



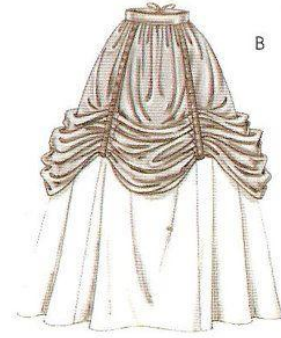
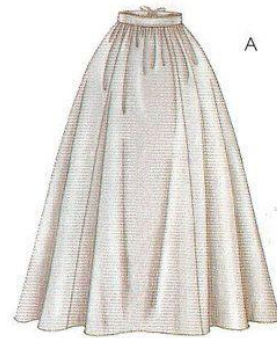
ЖЕНСКОЕ ПЛАТЬЕ, ЮБКА

Romantic Renaissance lady overdress pattern

How To on pages 58 & 59



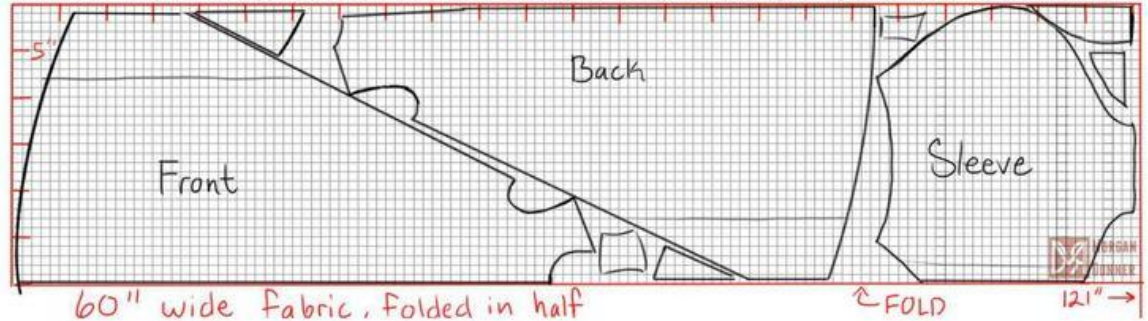
32 American Miniaturist



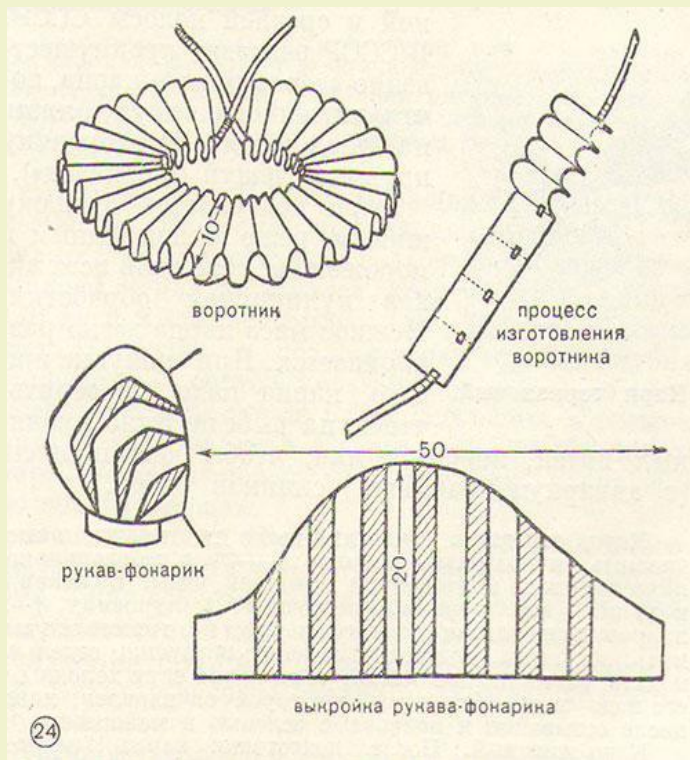
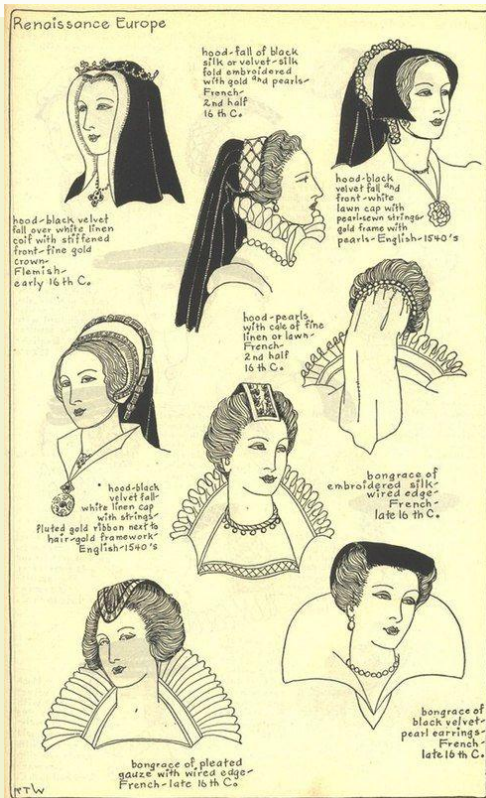
ЖЕНСКОЕ ПЛАТЬЕ - НАКИДКА



Zimarra Pattern, for a person with a 36-38 inch chest. Requires nearly 3.5 yards of 60 inch wide fabric.



ГОЛОВНЫЕ УБОРЫ, ВОРОТНИК



МУЖСКОЙ КОСТЮМ



ЖЕНСКИЙ КОСТЮМ

