

Западно-Сибирский экономический район

Кемеровская область, Новосибирская область, Омская область, Томская область, Тюменская область (в том числе Ханты-Мансийский автономный округ, Ямало-Ненецкий автономный округ), Республика Алтай, Алтайский край.

Население — 14 691 тыс. чел. (2006г.)

Площадь — 2 427 200 кв. км.

ХОЗЯИСТВА :

ТЭК

Металлургический

Машиностроительный

Лесопромышленный

АПК

Химическая

промышленность

КОМПЛЕКС

- Западная Сибирь богата практически всеми видами топливно-энергетических ресурсов: нефтью, газом, каменным и бурым углем, торфом, а также гидроэнергией.
- Нефтегазовый комплекс включает добычу нефти, добычу газа (промышленные узлы: Ямбург, Уренгой), переработку (в Омском, Тобольском и Томском узлах) и транспортировку, а также систему тепловых электростанций.
- Нефть Западной Сибири по физико-химическим параметрам в основном качественная и высококачественная.
- В целом степень выработанности нефти разрабатываемых месторождений района превышает 35%.
- Месторождения углеводородов находятся в Западно-Сибирской нефтегазоносной провинции, расположенной в пределах Тюменской, Томской, Новосибирской и Омской областей, Ханты-Мансийского и Ямало-Ненецкого автономных округов. Здесь сосредоточено около 58% общероссийских начальных ресурсов нефти и более 60% газа.
- Главную роль в текущей добыче и в концентрации запасов

НПЗ размещены в Омском, Тобольском и Томском пром. узлах.

Уренгойский и Сургутский заводы ОАО «Газпром» перерабатывают газовый конденсат.

Электроэнергетика развивается на базе ресурсов газа и угля. Наиболее крупные ТЭС в Сургуте, Уренгое, Кузбассе.

ГРЭС работают на газе и мазуте – Сургутская, Нижневартовская, Уренгойская.

В энергосистеме Кузбасса крупные электростанции - Южно-Кузбасская, Беловская, Томь-Усинская ГРЭС, Кемеровская и Новокемеровская ТЭЦ.

Суммарный потенциал гидроресурсов превышает 150 млрд. кВт.ч, в том числе технически возможных к использованию – 90 млрд. кВт.ч. По эффективности использования гидроэнергетических ресурсов район уступает только Восточной Сибири и Дальнему Востоку.



Омский
НПЗ



Сургутский район, Ханты-

Фото из
сайта
РуссНефть

добы
ча



перерабо
тка

транспортиро
вка



Угольно-металлургический комплекс

Западно-Сибирский экономический район сосредоточивает на своей территории 42,7% общероссийских запасов углей: в Кузнецком (Кемеровская область) и Горловском (Новосибирская область) каменноугольных бассейнах, а также в западном крыле Канско-Ачинского бурогоугольного бассейна (северо-восточная часть Кемеровской области). Балансовые запасы угля в регионе составляют более 90 млрд. т.

Он включает :

добычу энергетических и коксующихся углей в угольных бассейнах,

обогащение и коксование углей;

черную металлургию (Новокузнецкий металлургический комбинат);

цветную металлургию (алюминий - Новокузнецк, Белово; цинк - Белово);

коксохимию (Кузбасс);

тяжелое металлоемкое машиностроение.



Новокузн
ецк



Металлургический комплекс

Пиromеталлургический комплекс черных металлов представлен всеми стадиями – от добычи руд, их обогащения до производства чугуна, стали и проката.

Предприятия черной металлургии:

- Кузнецкий, Западно-Сибирский заводы полного цикла; Железорудная отрасль не обеспечивает потребности предприятий. Металлургические комбинаты получают железорудные концентраты из Хакасии (Кузнецкий), Ангаро-Илимского бассейна (Западно-Сибирский).
- Гурьевский передельный, Новосибирский листопрокатный заводы производят сталь и прокат;

Предприятия цветной металлургии:

Алюминиевый и ферросплавный завод – Новокузнецк.

Завод выплавки цинка – Белово.

Выплавка олова и его сплавов (сырье из Дальнего Востока).

Основные предприятия углеэнергохимического комплекса сосредоточены в Кузассе -Коксохимический завод

Новокемеровский химический комбинат



Западно-Сибирский металлургический комбинат,
Новокузнецк



Машиностроительный

комплекс

Машиностроительный комплекс нашел большее развитие в Кузнецко-Алтайском подрайоне благодаря росту в нем угледобычи, черной и цветной металлургии.

Самый крупный м/с центр – Новосибирск.

Энергетическое м/с – производство турбин и генераторов – Новосибирская обл. «Сибэлектротяжмаш», Бийск (котлы), Барнаул, Новокузнецк
«Электромашина»

Производство оборудования и машин для нефтепереработки и лесной промышленности – Омск, Томск, Тюмень, Ишим;

Производство оборудования для угольной промышленности – Кемеровская, Томская, Новосибирская обл., Новокузнецк

Станкостроение – Новосибирская обл. «Тяжстанкогидропресс», Алтайский край;

Авиа-, и ракетостроение – Новосибирск (завод им. Чкалова);

Оборудование для нефтедобычи – Тюмень, Омск, Ишим.

Сельскохозяйственное м/с – Новосибирск «Сибсельмаш», Рубцовск
«Алтайсельмаш»,

Приборостроение – Омск, Новосибирск, Бийск,

Электролампы – Томск, Кемеровская обл,

Речное судостроение и судоремонт – Тюмень, Тобольск;

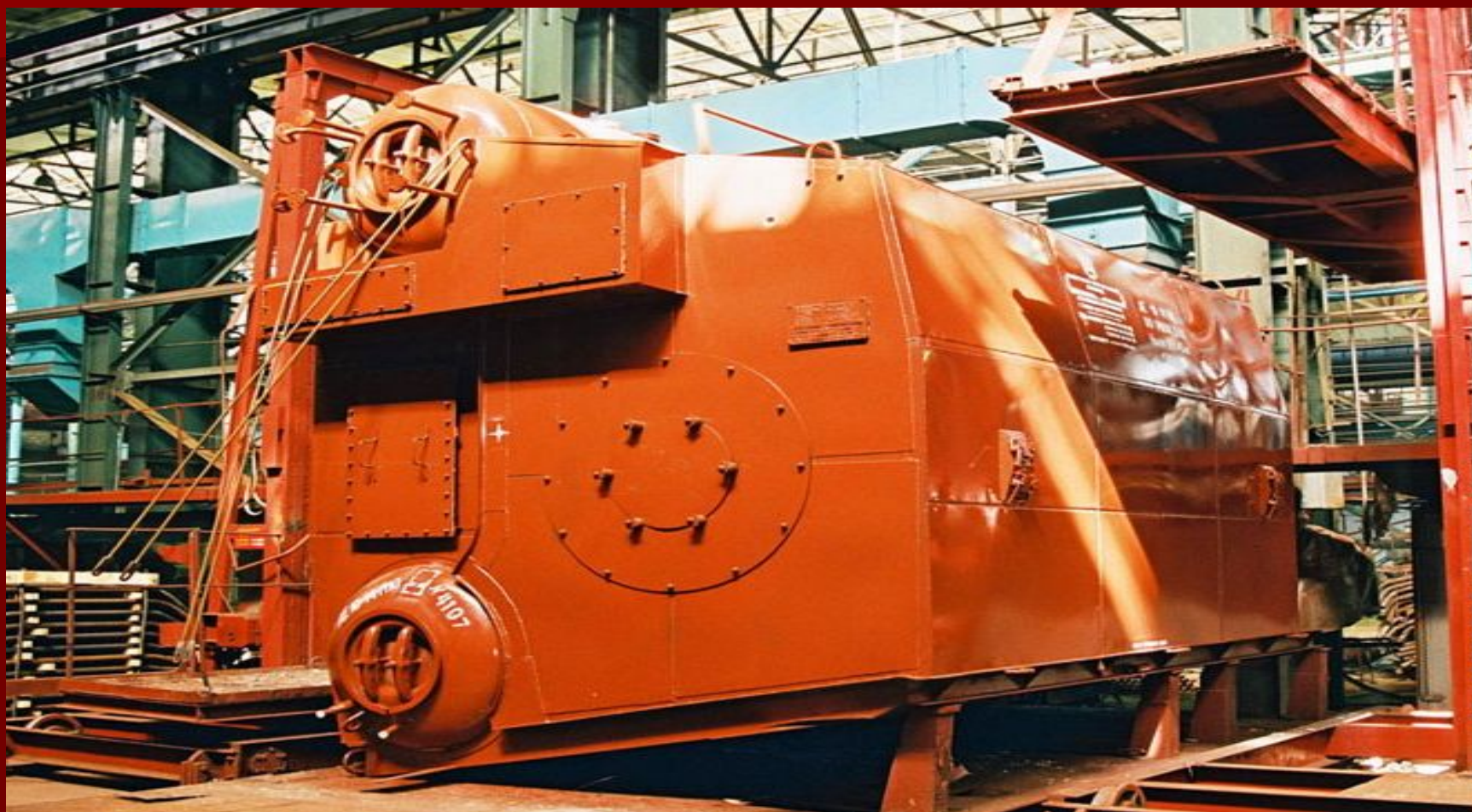
Вагоностроительный завод – Алтайский край (г. Новоалтайск),

Моторостроение – Барнаул «Алтайдизель», Кемерово

Бийск (котлы)



Паровой котел



Станкостроение – Новосибирская обл. «Тяжстанкогидропресс»



Asteza 

Сельскохозяйственное м/с – Новосибирск «Сибсельмаш»



Лесопромышленный комплекс

Включает предприятия по лесозаготовке, деревообработке, которые размещены по всему району. Глубокая химическая переработка древесины пока не развита (ЦБП, гидролизная и др.)

Лесозаготовка сосредоточена в Среднем Приобье, в зоне ж/д путей, Тюменская, Томская обл.

Центры лесопиления – Бийск, Новосибирск, Новокузнецк.

Производство спичек – Барнаул, Бийск (Алтайский край).

АПК

Западная Сибирь – крупный сельскохозяйственный район. АПК более развит в Кузнецко-Алтайском подрайоне, чем в Обь-Иртышском.

Лесная и лесостепная зона – подсолнечник, сахарная свекла.

Северная подтаежная зона – лен-долгунец.

Алтайский край – аграрно-индустриальный тип хозяйства.

Животноводство: молочное и мясо-молочное скотоводство (лесостепная и степная зона);

Тонкорунное овцеводство – степная полоса (Алтай)

Охота, звероводство, оленеводство, пушной и рыбный промысел – тундра, лесотундра, тайга.

Производство молока и молочных продуктов (масло, сыр) – Алтайский край

Рыбопромышленный комплекс – добыча рыбы в реках. Особое значение имеют переработка рыбы и рыбных консервов.

Ямало-Ненецкий а. о.



Химическая промышленность

На базе нефти, коксования угля в Кузбассе развивается химическая промышленность.

Район специализируется на производстве:

синтетического каучука (Омск «Омскогрсинтез»
Тобольский и Томский пром. узел)

автошин (Омск «Омскшина» Новосибирск, Барнаул), ,

синтетических смол и пластмасс (Новосибирск,
Тобольск, Томск и др.),

синтетические волокна (Барнаул «Химволокно»,
Кемерово)

синтетические красители (Новокемеровский
химический комбинат)

Медикаменты (Новосибирск)

азотных удобрений (Кемерово «Азот», «Химпром»,
Алтайский край),

сода (пос. Михайловский Алтайского края).

Транспорт

Основу транспортной сети района составляют железные дороги. Среди них наиболее важные три широтные магистрали:

Сибирская: дорога Челябинск – Владивосток, к которой примыкает линия от Екатеринбурга на Тюмень и Омск.

Южносибирская: Челябинск – Павлодар – Барнаул – Новокузнецк – Абакан.

Среднесибирская: Кустанай – Камень-на-Оби – Барнаул.

От Новосибирска через Барнаул на Семипалатинск проходит Туркестано-Сибирская магистраль. От главных железнодорожных осей отходит несколько ж/д линий к основным ресурсным районам: на Кузбассе (Новосибирск-Белово-Новокузнецк-с ответвлениями к Кемерову, Гурьевску, Таштаголу и др.), к лесным массивам (Ивдель – Обь, Тавда – Сотник, Ломо – Белый Яр) и нефтяным и газовым

Транспорт

Работа железных дорог существенно дополняется другими видами транспорта – речным, завоз различных грузов в районы добычи нефти и газа в Ханты-мансийском и Ямало-ненецком округах (реки Иртыш, Тобол, Тура, Обь, Томь, Бия, Чулым и др.), трубопроводным, автомобильным, воздушным.

Трубопроводный транспорт играет особую роль в осуществлении межрайонных и международных связей (по вывозу грузов) Западной Сибири, а автомобильный и речной — в основном внутрирайонных. Северный морской путь также обеспечивает связи Западной Сибири с другими районами страны.

Создана мощная сеть магистральных газопроводов и нефтепроводов в Европейскую часть России, Южные районы Сибири.

В Западной Сибири берут начало крупнейшие газотранспортные потоки России:

1. Уренгой – Медвежье – Надым – Ухта – Грязовец (ветка на Москву и Санкт-Петербург) – Торжок (ветка на Валдай – Псков – Ригу, Псков – Новгород – Санкт-Петербург – Таллин) – Смоленск – Минск – Брест (Белоруссия) – Ужгород (Украина);
2. Уренгой – Медвежье – Пермь – Ижевск – Казань – Нижний Новгород – Владимир – Москва;
3. Уренгой – Сургут – Тобольск – Тюмень – Челябинск – Самара – Сызрань – далее на Украину (Ужгород, затем страны Восточной и Западной Европы); 4. Уренгой – Сургут – Нижневартовск – Томск –

Перспективы развития района

- Расширение глубокой переработки нефти;
- Развитие полной переработки древесины;
- Развить пирометаллургию черных металлов, ее специализацию на выпуск проката;
- Развитие обрабатывающих производств, транспортной и рыночной инфраструктуры;
- Техническое перевооружение и

Развитие промышленности – нарастание напряженности экологической обстановки

Г.
Новокузнец
к



Сургут, ТЭС



Самотлор



Россия Западная Сибирь озеро Самотлор
ТНК ВР дольча нейти



Внешние экономические связи

Из района вывозятся уголь, нефть и нефтепродукты, газ, машины, химические продукты, зерно, масло, сыр, лесоматериалы главным образом на Урал, в Казахстан, Среднюю Азию и в некоторые районы Европейской части.

Ввозятся главным образом металл и промышленные товары народного потребления, овощи и продукты.