



СУМСЬКИЙ ДЕРЖАВНИЙ ПЕДАГОГІЧНИЙ УНІВЕРСИТЕТ ІМ. А. С. МАКАРЕНКА

Навчально-науковий ІНСТИТУТ ФІЗИЧНОЇ КУЛЬТУРИ
КАФЕДРА МЕДИКО-БІОЛОГІЧНИХ ОСНОВ ФІЗИЧНОЇ КУЛЬТУРИ

Соціальна небезпека натовпу та юрби, алгоритм дій педагогічних працівників

ДЯЧЕНКО ЮЛІЯ ЛЕОНІДІВНА – старший викладач,
кандидат наук з фізичного виховання і спорту



* **Головною функцією** органів державної виконавчої влади, адміністрацій підприємств, установ і організацій, незалежно від форм власності та господарювання, у разі виникнення НС, є захист населення та організація його життєзабезпечення.



Надзвичайні ситуації

Надзвичайна ситуація (НС) — порушення нормальних умов життєдіяльності людей на об'єкті або території, спричинене аварією, катастрофою, стихійним лихом чи іншою небезпечною подією, яка призвела (може призвести) до загибелі людей та (або) значних матеріальних втрат.



Мал. 1.10. Класифікація надзвичайних ситуацій

Надзвичайні ситуації соціально-політичного характеру

Надзвичайні ситуації (НС) соціально-політичного характеру пов'язані з протиправними діями терористичного й антиконституційного спрямування: здійсненням або реальними загрозами терористичного акту.

НС соціально-політичного характеру можуть виникнути при великому скупченні людей під час проведення будьяких розважальних заходів: футбол, концерт популярної рок-групи. У натовпі діють свої психологічні закони.

Натовп — це народ, що вийшов на вулицю. У межах однієї з найпоширеніших класифікацій прийнято розрізняти чотири різновиди натовпу: випадковий, експресивний, конвенційний і діючий.

Випадковий: пригода, аварія ін...

Конвенційний

Експресивний

Відпочинок

Мітинг

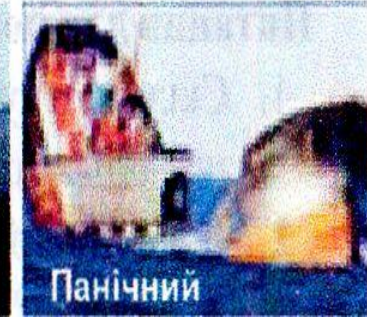
Діючий



Агресивний



Повстанський



Панічний

Види соціальних небезпек

- ✓ Шантаж
- ✓ Шахрайство
- ✓ Бандитизм
- ✓ Розбій
- ✓ Згвалтування
- ✓ Утримання заручників
- ✓ Наркоманія
- ✓ Алкоголізм
- ✓ Паління
- ✓ Терор



Мал. 1.33. Масштабний терористичний акт

До надзвичайних ситуацій соціального характеру належать:

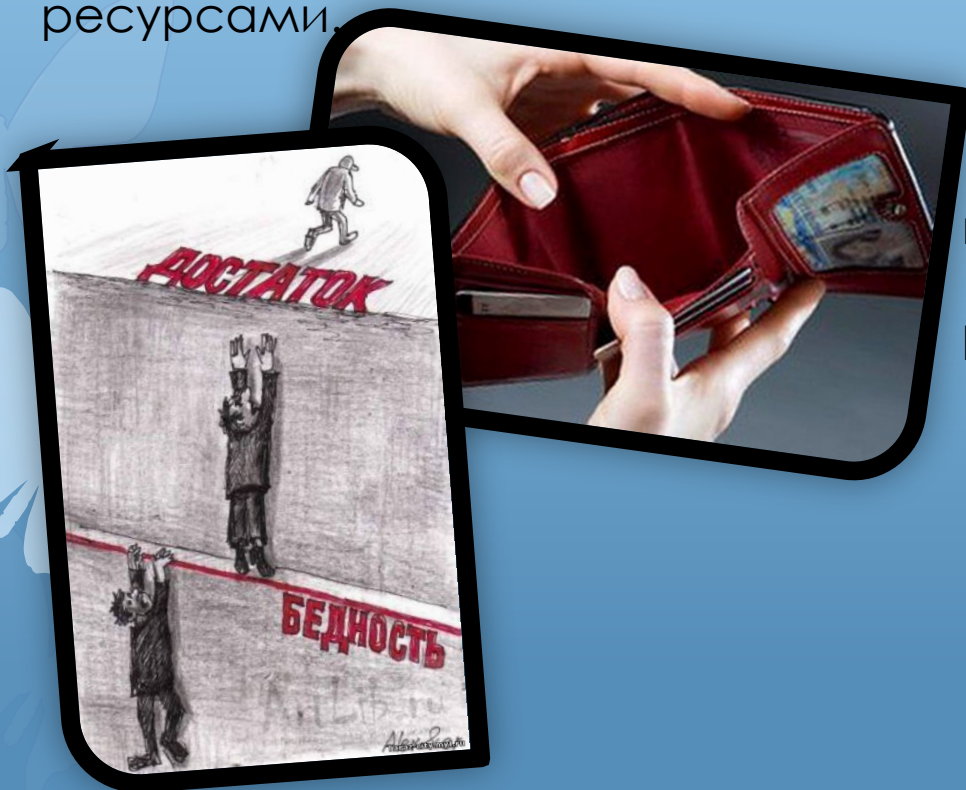
- Війни;
- Теракти;
- Зниження рівня життя;
- Голод;
- Великі страйки;
- Масові заворушення, погроми, підпали та ін



Зниження рівня життя

Логічно припустити, що зниження рівня життя це погіршення показників наявного рівня. І як наслідок **підвищення відсотка бідних**.

Бідність - це соціально-економічне положення частини населення, що стоять на низькому рівні забезпечення грошовими, майновими та іншими ресурсами.

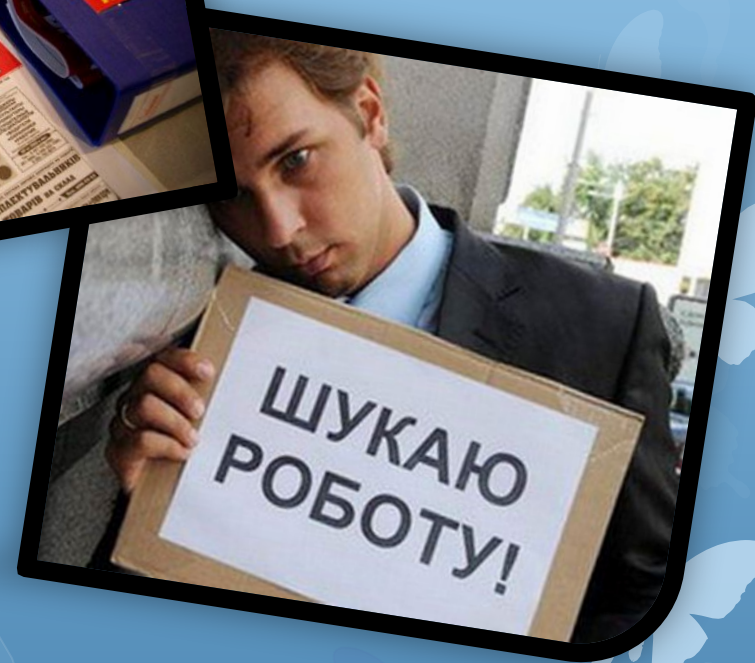


Проблема бідності існує в усіх країнах світу, і її рівень залежить від стадії розвитку суспільного виробництва, можливостей індивіда і умов життєдіяльності населення. Бідними є, головним чином, сім'ї, які мають багато дітей; безробітні; сім'ї, один з членів яких є інвалідом; особи похилого віку, залежні від єдиного джерела доходу. Найбільшою групою є сім'ї з дітьми, особливо сім'ї з самотнім батьком, і молоді сім'ї.

Безробіття

Безробіття - незайнятість економічно активного населення в господарській діяльності.

Виділяють такі види безробіття: Безробіття *вимушене* і *добровільне*. Перша виникає, коли працівник може і хоче працювати при даному рівні заробітної плати, але не може знайти роботу. Друге пов'язане з небажанням людей працювати, наприклад, в умовах зниження заробітної плати.



Безробіття веде до істотного зниження рівня життя, збільшення психічних захворювань, смертності, зростання кількості самогубств і злочинності, погіршення стосунків у сім'ї і т. д.

Криміналізація суспільства

Глобальна злочинність – ще одна гостра соціальна проблема сучасності. Кількість зареєстрованих у світі злочинів у середньому зростає на 5% щороку.

Найнебезпечніші й поширені види злочинності це:

- вбивство
- бандитські напади, вимагання
- незаконне придбання, збут, виготовлення зброї і вибухових речовин і їх розкрадання.
- незаконний оборот наркотиків.
- хуліганство
- злодійство
- шахрайство
- хабарництво
- зловживання службовим становищем



Тероризм

Тероризм здійснюється окремими особами, групами, що виражають інтереси певних політичних рухів або представляють країну, де тероризм піднесений до рангу державної політики. Тероризм – антигуманний спосіб вирішення політичних проблем в умовах зіткнення інтересів різних політичних сил.

Існує три основних види тероризму: *політичний, релігійний та кримінальний.*



Соціальна психологія масових явищ. Психологічні особливості натовпу.



Прикладом масової спільності є натовп (юрба) – відносно короткочасне, безструктурне скупчення людей, об'єднаних безпосередньою просторовою близькістю. Натовп не має мети, дії учасників зумовлені певним зовнішнім стимулом та емоційним станом.



Натовп на вулиці



Натовп у метро



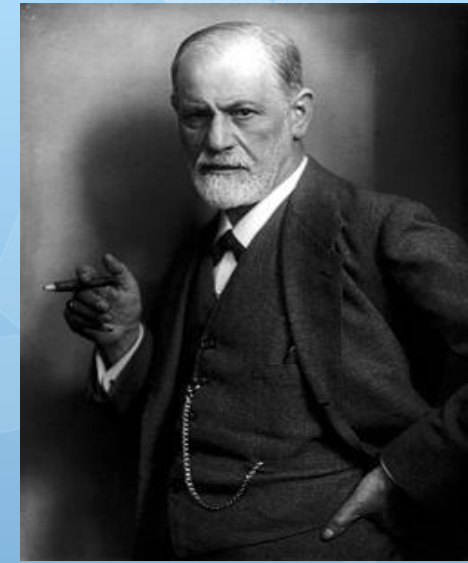
Натовп на концерті



Г. Тард



Г. Лебон



З.Фройд

Натовп – динамічне, мінливе утворення (ним водночас легко і важко керувати). Г.Лебон, Г.Тард, З.Фройд розглядали його як ірраціональну, сліпу, руйнівну силу, де панують зараження, наслідування, навіювання. Натовп – це скупчення випадкових елементів, але він завжди є психічним цілим. Завжди повинен бути збуджуючий мотив, спільність думок і емоцій.

Конкретна особа, яка тимчасово перебуває в натовпі втрачає свої характерні ознаки і набуває нових — спільних для всіх індивідів, що його складають. Ці ознаки мають неусвідомлений характер (знижений інтелект), відповідальності, нагадує зграю диких тварин).

Щоб перетворити натовп у групу, треба його організувати, згуртувати, добитись злагоди, підключити лідерів, вождів, еліту.

Г. Тард пропонував перетворити натовп у публіку. Якщо натовп переважно об'єднує простір і час, то публіка цивілізованіша і толерантніша.



Психологічна маніпуляція

– тип соціального, психологічного впливу, соціально-психологічний феномен, що має на меті змінити сприйняття або поведінку інших людей за допомогою прихованої, неправдивої або насильницької тактики.



Небезпечні інформаційно-психологічні впливи у НАТОВПІ:

- Негативна пропаганда
- Дезінформація
- Психологічна війна
- Спонування до запланованих ворогом дій
- Маніпулювання
- тощо



Види натовпу, їх характеристика

- Випадковий натовп – це чималий гурт людей, чію увагу, наприклад, привернула якась надзвичайна подія, скажімо, дорожньо-транспортна пригода.



- Експресивний натовп (фр. *expressif* – **виразний**) утворюються з людей, згуртованих прагненням спільно висловити свої почуття – радість, горе, протест, солідарність тощо. Експресивний натовп можна побачити на багатолюдному весіллі чи похороні, на мітингах і маніфестаціях.



- Під конвенційним натовпо м розуміють найчастіше учасників масових розваг, наприклад, глядачів на стадіоні чи в концертному залі. Їх об'єднує не тільки цікавість до масового дійства, але й готовність реагувати на нього згідно з певними ритуалами чи нормами, що не мають офіційного характеру, а виникають ніби за домовленістю-конвенцією (від лат. conventio – договір, угода).



- *Діючий натовп* поділяється на агресивний, панічний, корисливий та повстанський. Прикладом дій агресивного натовпу може бути, скажімо, самосуд розгніваної юрби над спійманим на гарячому злочинцем, панічного – масова втеча людей від несподіваної небезпеки.



- **Повстанським** називають натовп, дії якого зумовлені справедливим обуренням проти властей, їхніх утисків, сваволі. Такий натовп здатний змести навіть організовану, озброєну силу.

EximiousSoft



Психолого-педагогічне

правило 3-6-9-12:

- До **3** років ніякого комп'ютера
- До **6** років ніяких комп'ютерних або електронних ігор
- До **9** років ніякого Інтернету
- До **12** років користуватися Інтернетом разом з дорослими

Безпека в натовпі

- Паніка – масовий страх перед реальною або уявною небезпекою. Люди втрачають самоконтроль, стають небезпечними для себе та інших людей.

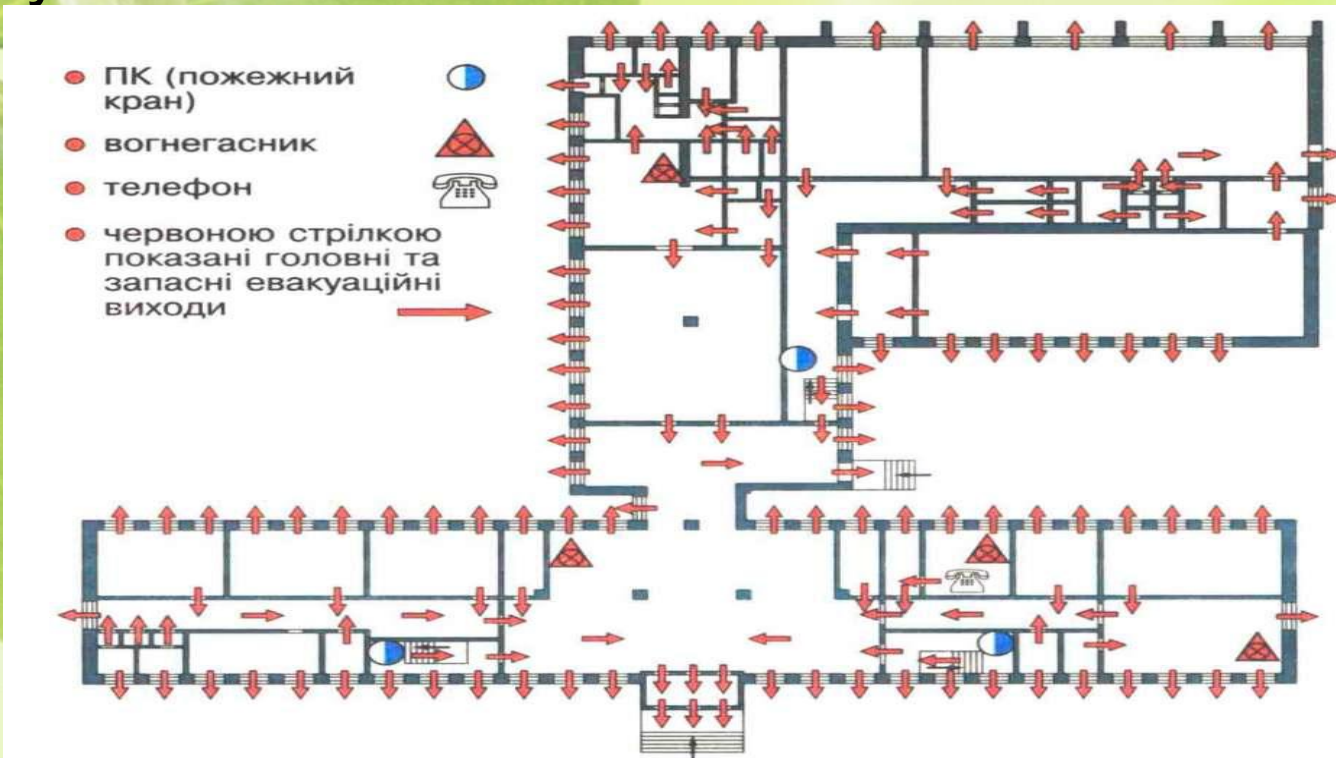


Правила поведінки у натовпі



1

- Заздалегідь вивчіть шляхи можливої евакуації при відвідуванні місця передбачуваного скупчення людей. Це у ваших інтересах. При цьому не залишайте без уваги паркани, сходи, двори, вікна, запасні виходи і маршрути.



Мал. 20. Приклад схеми евакуації школи

3



- Не можна стояти біля стін, металевих парканів, вітрин, до яких можуть притиснути.
- Рухайтесь тримаючи руки зігнутими в ліктях і притискаючи їх до тіла. Якщо з Вами група людей, можна спробувати рухатись «клином».
- Не дивіться в очі людям у натовпі, щоб не викликати агресію, погляд повинен бути спрямований трохи нижче особи з включенням так званого периферійного зору.
- Не привертайте до себе уваги висловлюваннями політичних, релігійних та інших симпатій, ставлення до цих подій, не наближайтеся до груп осіб, які поводяться агресивно

Якщо збираєшся в людні місця:

- Вибираючи місце для перегляду концерту, не варто підходити близько до сцени, залишатися у проходах.
- Одягайся у зручне взуття та одяг, що не заважають рухам.
- Не бери з собою громіздких речей.
- Остерігайся скляних вітрин та дверей, щоб не постраждати та не порізатись, якщо вони розіб'ються.
- Якщо в натовпі ти щось упустив, краще не нахилийся за ним.

Якщо впав у натовпі:

- Спробуй якомога швидше піднятися. Стань на п'ятки або носки та різко випрямись, “ випірноючи ” крізь натовп.
- Якщо не зміг піднятися, згорнися клубочком, захисти голову руками



- *Евакуація* – це організоване виведення чи вивезення з небезпечних зон.
Безпосередньо евакуацією займається штаб цивільної оборони, усі організаційні питання вирішують евакуаційні комісії



Виконання заходів

- 1. Отримання сигналу тривоги
- 2. Виклик пожежної охорони, МНС 30 секунд
- 3. Евакуація першого поверху 1 хвилина
- 4. Евакуація другого поверху 2 хвилини
- 6. Евакуація третього поверху 3 хвилини
- 7. Збір учнів 3 хвилини
- 8. Перекличка учнів 4 хвилини
- 9. Доповідь про наявність учнів 5 хвилин



План дій педагогічного колективу навчального закладу з попередження та ліквідації надзвичайних ситуацій

- 1. Подання інформації щодо характеристики школи і коротка оцінка можливої обстановки
- 2. Виконання заходів при загрозі і виникненні надзвичайних ситуацій
- 3. Організація укриття у захисних спорудах
- 4. Організація евакозаходів



Послідовність дій персоналу і учнів школи включає 5 етапів:

- 1. Тривога (включення звукової сигналізації);
- 2. Виклик пожежної охорони, МНС, швидкої допомоги, міліції;
- 3. Евакуація зі школи.
- 4. Збір усього складу школи у відведеному місці.
- 5. Перекличка (перевірка учнів і персоналу школи).



Дякую за увагу

