

Блокада Ленинграда

Самая страшная осада города в истории человечества длилась 872 дня.

Значение Ленинграда

Ленинград был вторым по значению городом в СССР с населением около 3,2 млн человек. Он давал стране почти четверть от всей продукции тяжёлого машиностроения, в нём действовало 333 крупных промышленных предприятия. Примерно 75 % выпускаемой продукции приходилось на оборонный комплекс. Очень высок был научно-технический потенциал Ленинграда, где насчитывалось 130 научно-исследовательских институтов и 60 высших учебных заведений. Также одним из пригородов Ленинграда был Кронштадт — база Балтийского флота.



Цели противника

С захватом Ленинграда немецкое командование могло бы разрешить ряд важных задач, а именно:

- овладеть мощной экономической базой Советского Союза
- захватить или уничтожить Балтийский военно-морской флот и обеспечить превосходство на море
- обезопасить левый фланг группы армий «Центр», ведущей наступление на Москву
- захватить «колыбель Октябрьской революции» и тем самым добиться важной политической победы





25 июня 1941 Финляндия объявила войну СССР. Финские войска блокировали Ленинград с севера, немецкие — с юга. 8 сентября блокада была установлена окончательно.

Тучи над городом встали...



На момент установления блокады в городе находилось 2544000 человек, в том числе около 400 тысяч детей. Кроме того, в пригородных районах, то есть тоже в кольце блокады, осталось 343 тысячи человек. В сентябре, когда начались систематические бомбардировки, обстрелы и пожары, многие хотели выехать, но пути уже были отрезаны.





Начало блокады

Началом блокады считается 8 сентября 1941 года, когда была прервана сухопутная связь Ленинграда со всей страной. Однако жители города потеряли возможность покинуть Ленинград двумя неделями раньше, и на вокзалах и в пригородах скопились десятки тысяч людей. Положение осложнялось ещё и тем, что с началом войны в Ленинград прибыли не менее 300 000 беженцев из прибалтийских республик и соседних с ним областей РСФСР.



Начало блокады

- В октябре — ноябре 1941 года немцы сбросили на Ленинград несколько тысяч бомб. Особое внимание уделялось ими уничтожению складов с продовольствием. В частности, 8 сентября германцам удалось разбомбить **Бадаевские склады**, где находились большие запасы продовольствия. В результате было потеряно 3 тыс. тонн муки и 700 тонн сахара.
- Продовольственные карточки были введены в Ленинграде 17 июля, однако это было сделано лишь для того, чтобы навести порядок в снабжении. Город вступил в войну, имея обычный запас продуктов. Нормы отпуска продуктов были высокие, и нехватки продовольствия до начала блокады не было. Снижение норм выдачи продуктов впервые произошло 2 сентября.



Начало блокады

В октябре жители города почувствовали на себе явную нехватку продовольствия, а в ноябре в Ленинграде начался настоящий голод. Были отмечены сначала первые случаи потери сознания от голода на улицах и на работе, первые случаи смерти от истощения, а затем и первые случаи каннибализма. Несмотря на низжайшие нормы выдачи хлеба, смерть от голода ещё не стала массовым явлением, и основную часть погибших пока составляли жертвы бомбардировок и артиллерийских обстрелов.



Суточные нормы хлеба для населения (граммов)^[74]

Дата установления нормы	Рабочие горячих цехов	Рабочие и ИТР	Служащие	Иждивенцы	Дети до 12 лет
18 июля 1941	1000	800	600	400	400
2 сентября 1941	800	600	400	300	300
11 сентября 1941	700	500	300	250	300
1 октября 1941	600	400	200	200	200
13 ноября 1941	450	300	150	150	150
20 ноября 1941	375	250	125	125	125
25 декабря 1941	500	350	200	200	200
24 января 1942	575	400	300	250	250
11 февраля 1942	700	500	400	300	300
23 февраля 1943	700	600	500	400	400



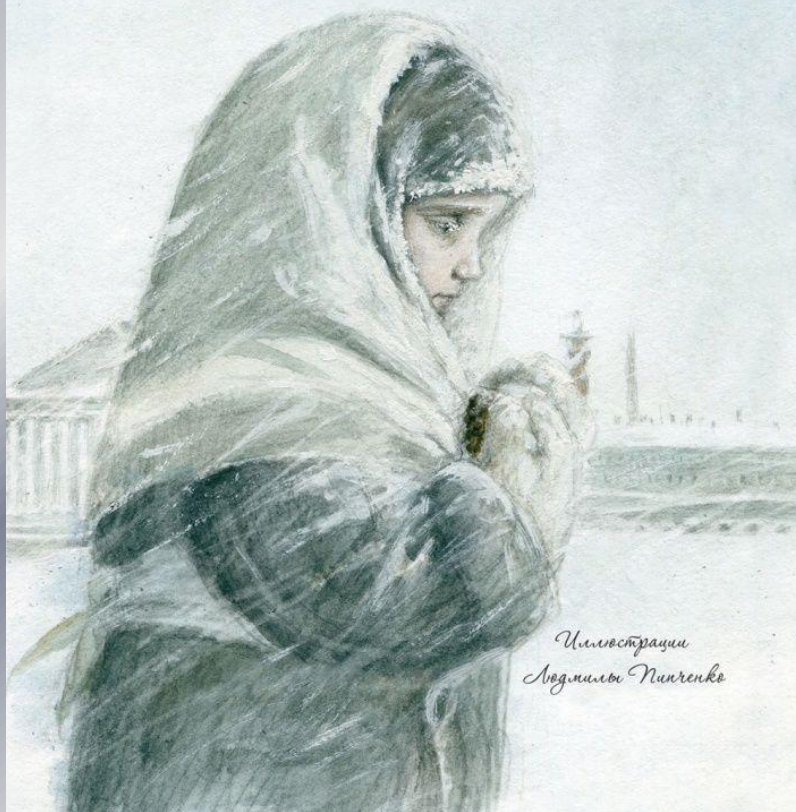
комочек дуранды, подсолнечного жмыха, который размалывали в пыль и варили кашу.

Состав блокадного хлеба

Состав выпекаемого хлеба с учётом примесей был следующий.

- С **15 сентября**: ржаная мука — 52 %, овсяная — 30 %, ячменная — 8 %, соевая — 5 %, солодовая — 5 %
- с **20 октября**: ржаная мука — 63 %, солодовая — 12 %, овсяная — 8 %, мука из затхлого зерна — 5 %, льняной жмых, отруби и соевая мука по 4 %
- с **конца ноября**: ржаная мука — 73 %, пищевая целлюлоза — 10 %, хлопковый жмых — 10 %, кукурузная мука — 3 %, обойная пыль — 2 %, мучная смётка и вытряска из мешков — 2 %

Элла Фонакова
Хлеб той зимы



*Иллюстрации
Авдольмы Пиченко*



ШКОЛЬНАЯ БИБЛИОТЕКА



Михаил Сухачев

**ДЕТИ
БЛОКАДЫ**

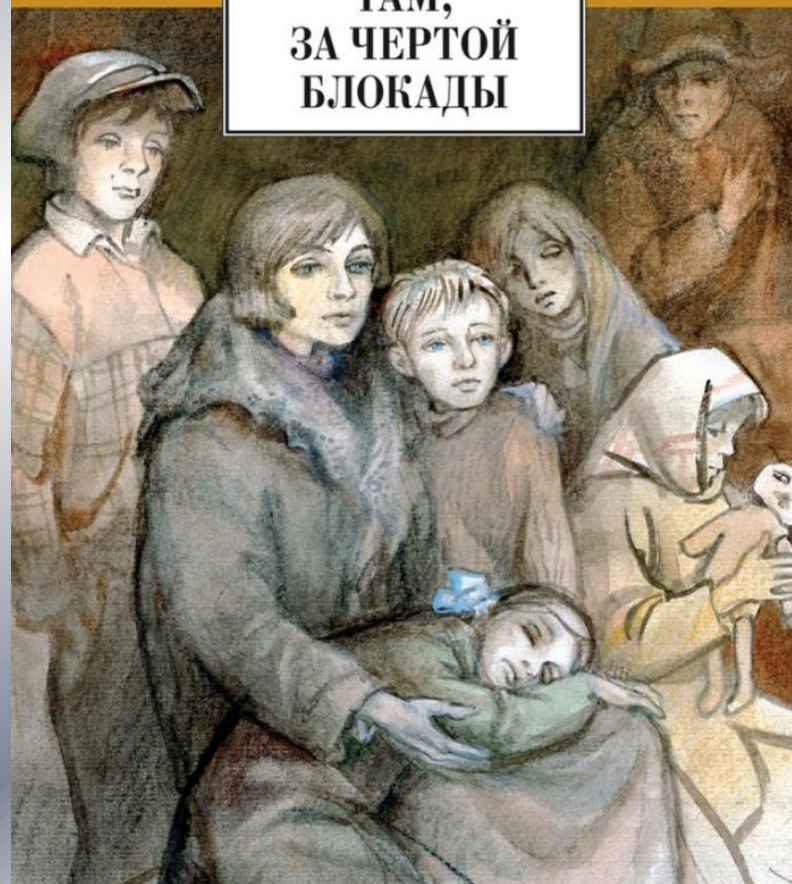


ШКОЛЬНАЯ БИБЛИОТЕКА

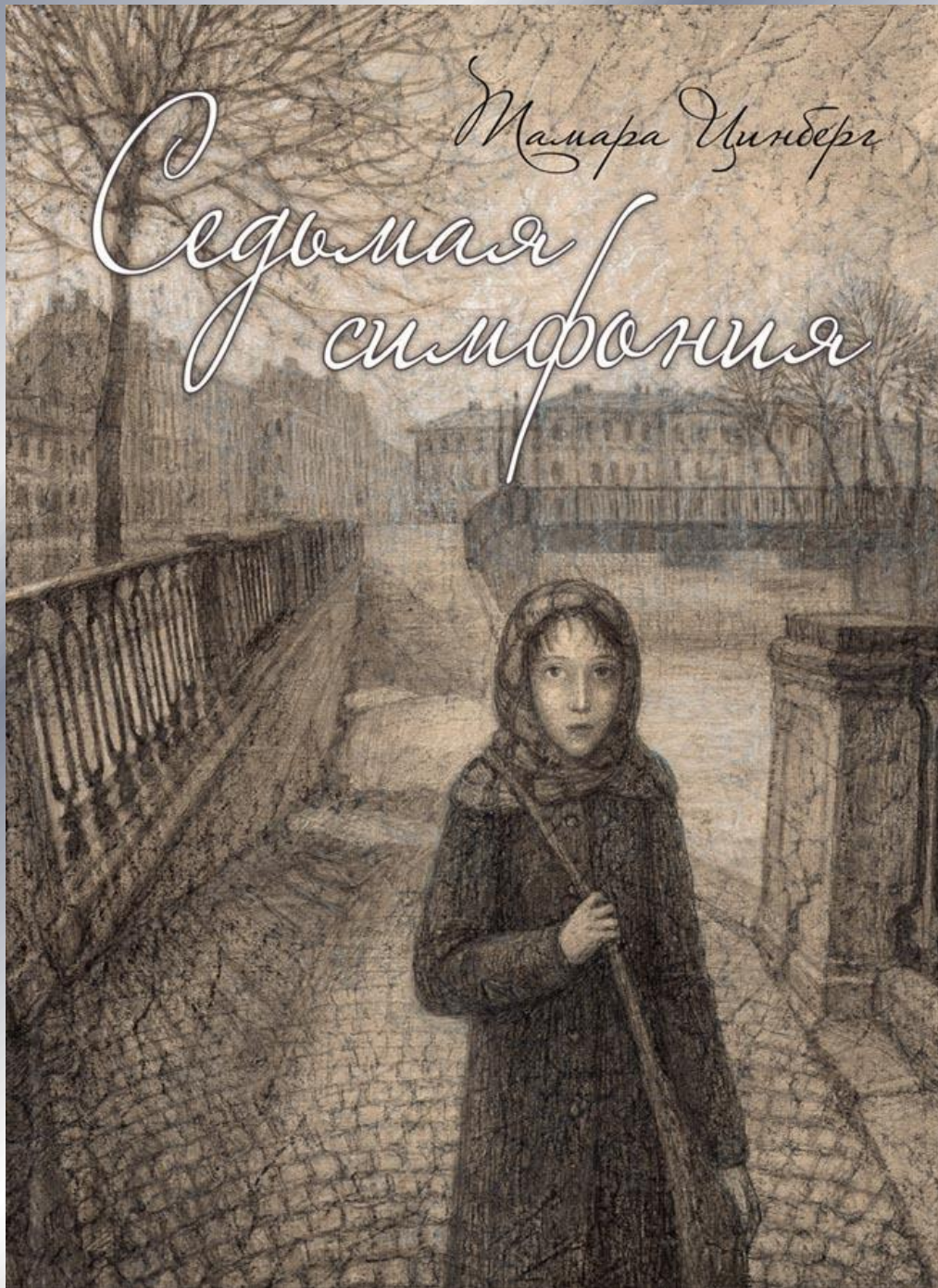


Михаил Сухачев

**ТАМ,
ЗА ЧЕРТОЙ
БЛОКАДЫ**



Малара Цинберг
Седьмая
симфония



Дорога Жизни

Для подвоза продовольствия и боеприпасов оставалась единственная коммуникация - по Ладожскому озеру. К началу войны оно было мало освоено и практически не изучено.





Александр Самсонов. Дорога между жизнью и

Суровая зима

В ноябре 1941 года положение горожан резко ухудшилось. Смертность от голода стала массовой. Похоронные службы ежедневно подбирали на улицах сотни трупов. Число жертв голода стремительно росло — каждый день в Ленинграде умирало более 4000 человек. Были дни, когда умирало 6—7 тысяч человек. Только в декабре умер 52 881 человек, потери же за январь-февраль — 199 187 человек. Мужская смертность существенно превышала женскую — на каждые 100 смертей приходилось в среднем 63 мужчины и 37 женщин. К концу войны женщины составляли основную часть городского населения.



Суровая зима

Ещё одним фактором роста смертности стал холод. С наступлением зимы в городе практически кончились запасы топлива. Прекратилось отопление домов, замёрзли водопровод и канализация. Зима 1941—1942 годов оказалась значительно холоднее и продолжительнее обычного. Зима 1941—1942 является одной из самых холодных за весь период наблюдений за погодой в Санкт-Петербурге.

Среднесуточная температура опустилась ниже 0°C уже 11 октября, и стала положительной 7 апреля 1942 года — климатическая зима составила 178 дней, то есть полгода. Максимально температура опускалась до -32°C . Снежный покров в Ленинграде образовался необычно рано, 26-27 октября 1941 года и не таял уже до



**Не шумите вокруг - он дышит,
Он живой еще, он все слышит...
Как из недр его вопли: "Хлеба!" -
До седьмого доходят неба...
Но безжалостна эта твердь.
И глядит из всех окон - смерть.**

Анна Ахматова

Город и его борьба

Но город жил и боролся. Заводы продолжали выпускать военную продукцию. Голодные измученные люди находили в себе силы работать. Мужчины, женщины и подростки стояли у станков. Завод бомбили, в цехах возникали пожары, но никто не покидал рабочих мест. Из ворот завода ежедневно выходили танки и шли напрямик на фронт. В ноябре - декабре 1941 года производство снарядов и мин превышало миллион штук в месяц.



МУЖЕСТВЕННО ВЫПОЛНИ
СВОЙ ДОЛГ ПЕРЕД РОДИНОЙ!

ЗАЩИТИМ РОДНОЙ ЛЕНИНГРАД,
ОТБРОСИМ ВРАГОВ ОТ ГОРОДА И ВСТРЕБИМ ИХ ВСЕХ —
ДО ПОСЛЕДНЕГО ФАШИСТСКОГО ЕВИДЫ!

ВСЕ СИЛЫ

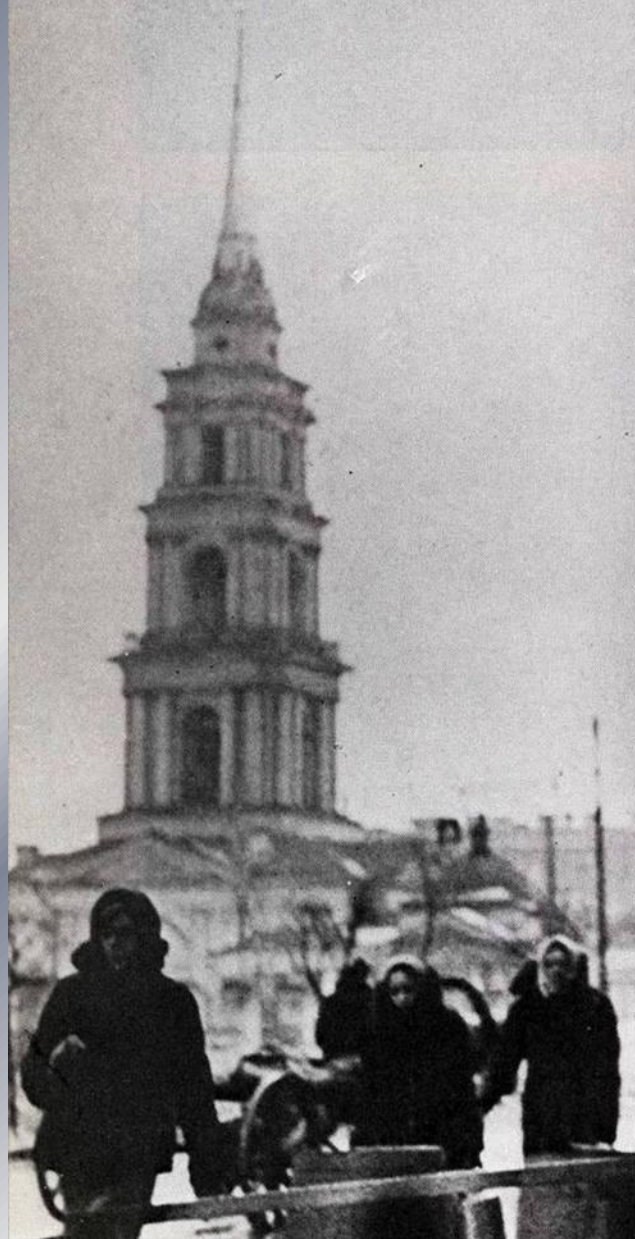
НА ЗАЩИТУ РОДНОГО ГОРОДА!

Ленинград врагу не отдадим,
чести своей не опозорим!

ВРАГ У ВОРОТ ЛЕНИНГРАДА

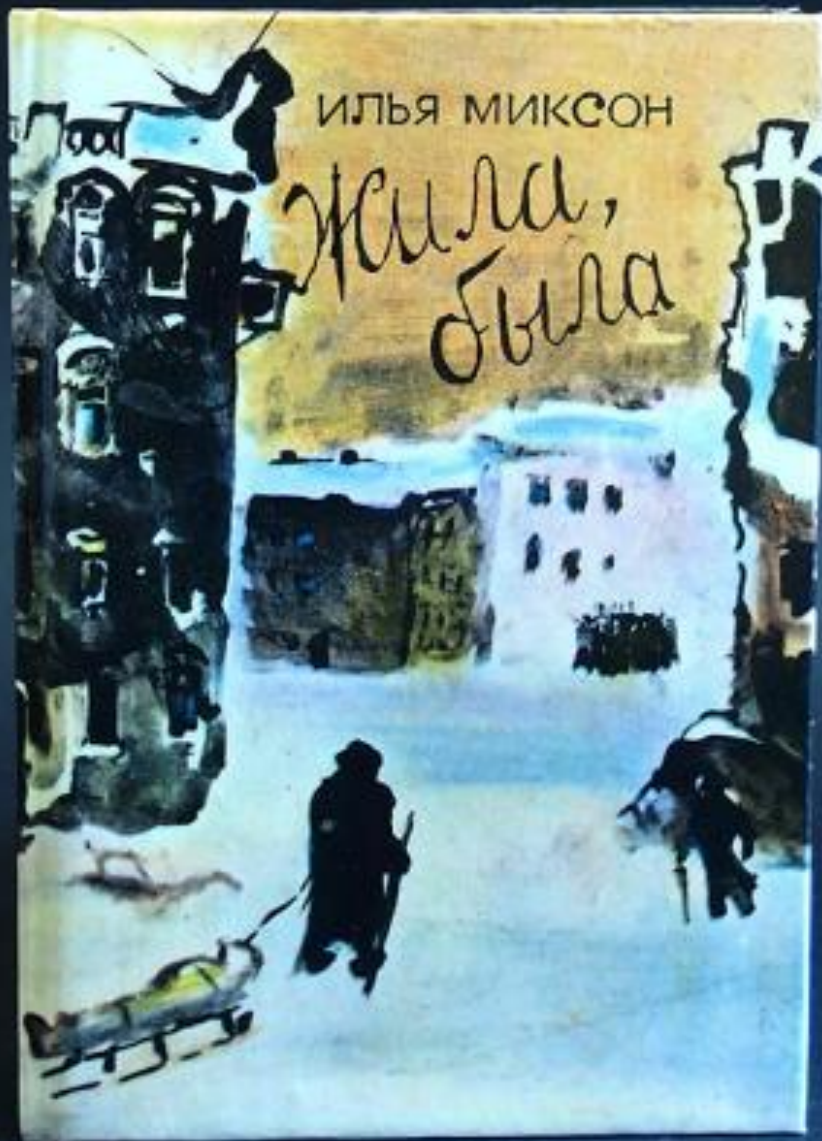
НЕ НАЛЕЯ СИЛ И НИЗ

ОУСТОИМ РОДНОЙ ГОР
ОТ ПРОИЛЯТЫХ ГИТЛЕРОВС
РАЗБОЙНИКОВ!



Маленькая записная книжка





Меня
умерла
в 12:30 час
утра
1941г

Бабушка
умерла
25 янв.
3г. дня
1942г

Лека
умер
17 мая
в 5 час утр
1942г

Дядя Ва-
-се умер
в 13 апр
2г мая
1942г

Дядя
Иван
10 мая
в 4г дня
1942г

Мама
в 13 мая
в 7:30 час
утра
1942г

Савва - оетнама
- все
умер
Иван

умер
и
все

Уменьшение смертности

Весной 1942 года, в связи с потеплением и улучшением питания, значительно сократилось количество внезапных смертей на улицах города. При довоенной смертности в 3000 человек, в январе—феврале 1942 года в городе умирали ежемесячно примерно 130 000 человек, в марте умерло 100 000 человек, в мае — 50 000 человек, в июле — 25 000 человек, в сентябре — 7000 человек. Всего же за первый, самый тяжёлый год блокады, погибли приблизительно 780 000 ленинградцев.



Прорыв и снятие блокады

К 27 января 1944 года войска Ленинградского и Волховского фронтов взломали оборону 18-й немецкой армии, разгромили её основные силы и продвинулись на 60 километров в глубину. Видя реальную угрозу окружения, немцы отступили. С освобождением Пушкина, Гатчины и Чудово блокада Ленинграда была полностью снята.



Те, кто пережил блокаду, были обычными людьми. Они сумели совершить невозможное - пережить ледяной ад. И не только пережить, но и остаться людьми. Они уходят, и вместе с ними уходит история. От нас зависит, чтобы она не ушла навсегда.

