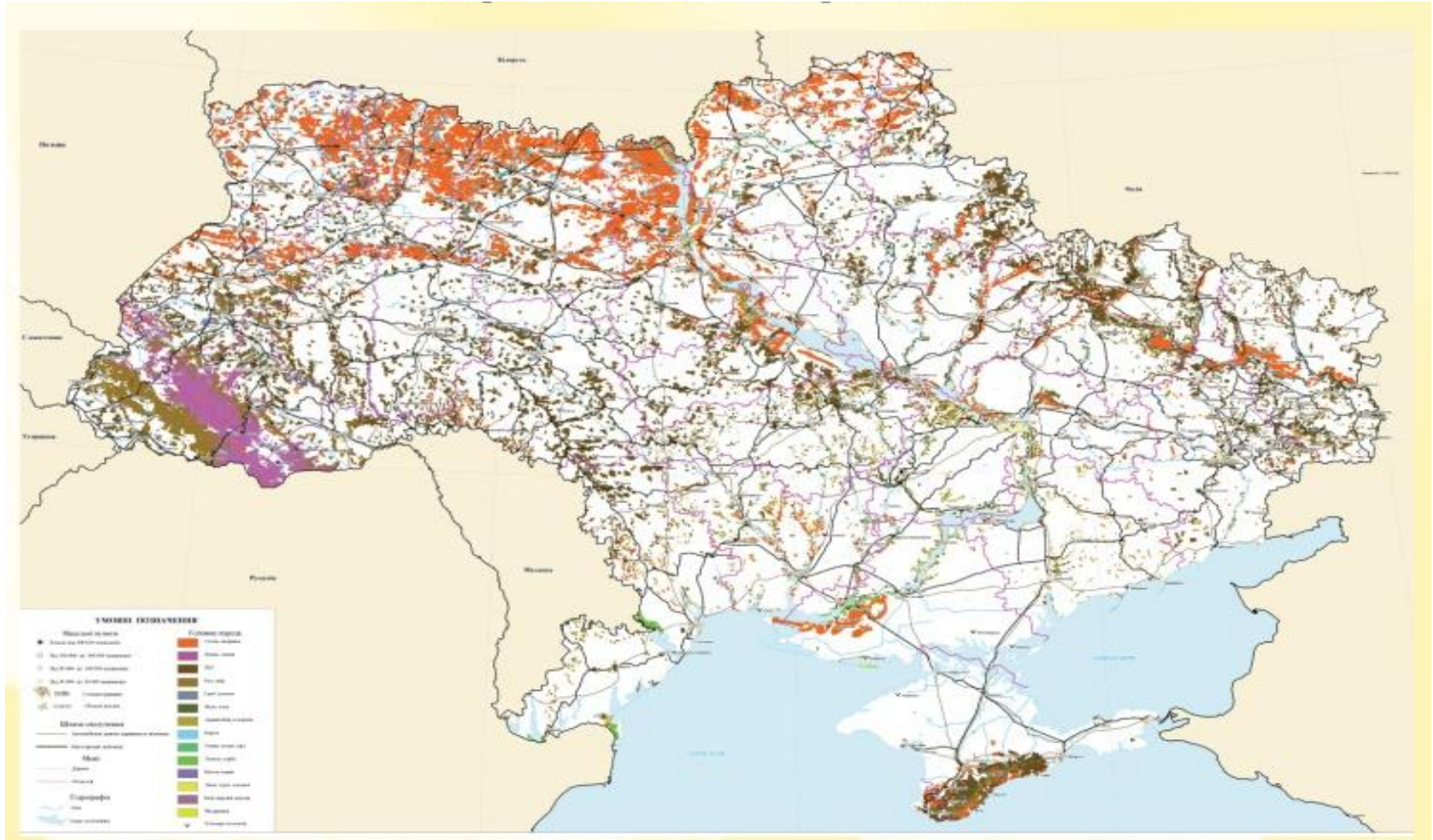


Основні положення звіту з аналізу лісової політики



Визначення термінів

- **Лісова політика** - домовленості, досягнуті між зацікавленими сторонами щодо засад охорони, відтворення лісів та їх сталого використання з урахуванням екологічних, економічних, соціальних та інших інтересів суспільства.
- Зміна пріоритетів: від лісової політики до національної **лісової програми** (основні напрями розвитку лісового сектору)

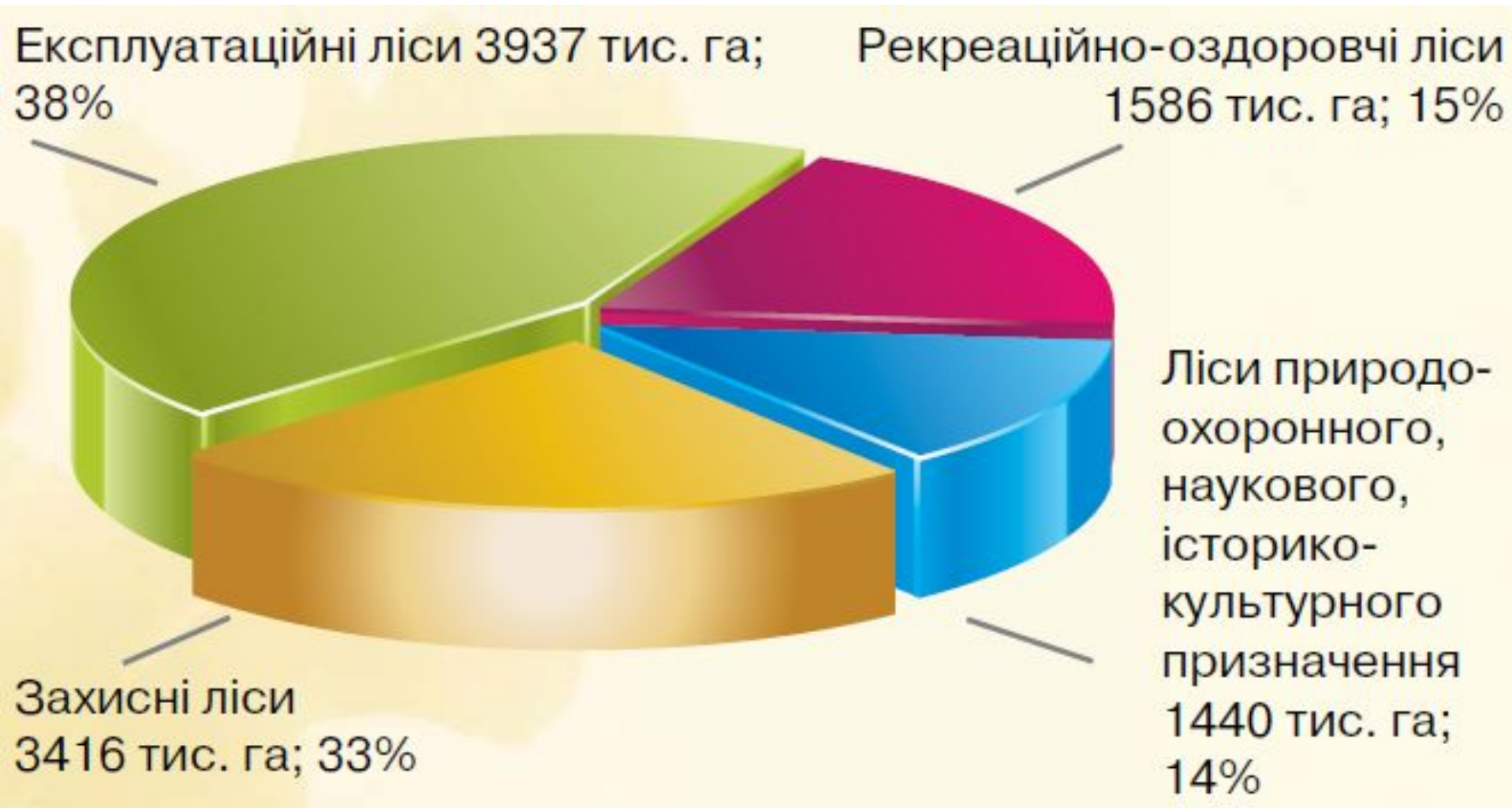
Визначення термінів - 2

- державна цільова програма «Ліси України» є еквівалентом національної лісової програми (у відповідності до сучасних міжнародних вимог).
- **Лісове законодавство** - вторинне по відношенню до лісової політики або національної лісової програми і, зазвичай, розробляється або переглядається після затвердження цих документів

Особливості лісового фонду

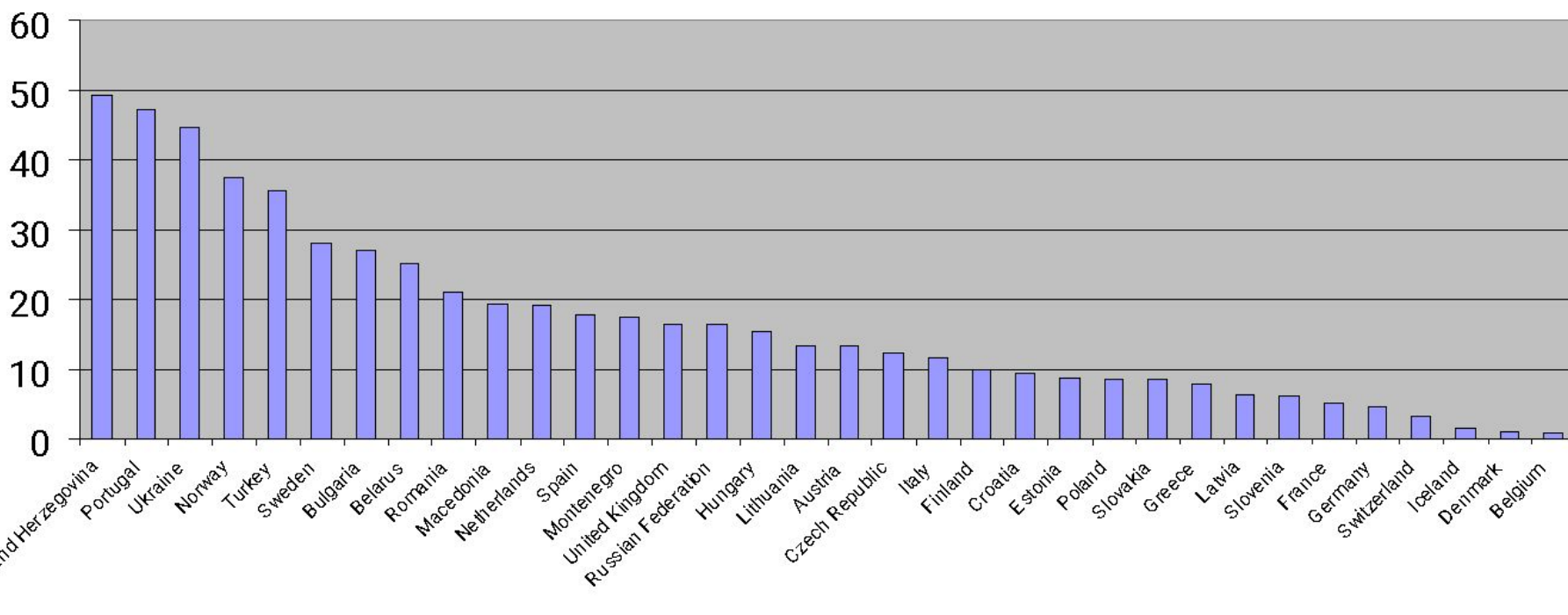
- Загальна лісистість України становить 15,9%,
- за природними зонами: Карпати – 42%; Полісся – 26,8%; Лісостеп – 13%; Крим – 10,4%; Степ – 5,3%.
- Середня щорічна зміна запасу на 1 га становить 4,0 м³ гектар і коливається від 5,0 м³ в Карпатах до 2,5 м³ у Степовій зоні.
- Постійне збільшення як вкритих лісовою рослинністю площ, так і запасу деревини. За останні 50 років лісистість зросла майже в 1,5 рази, а запас деревини - в 2,5 рази.
- Близько 50% лісів України є штучно створеними.

Розподіл площі лісів на категорії в залежності від основних виконуваних ними функцій.

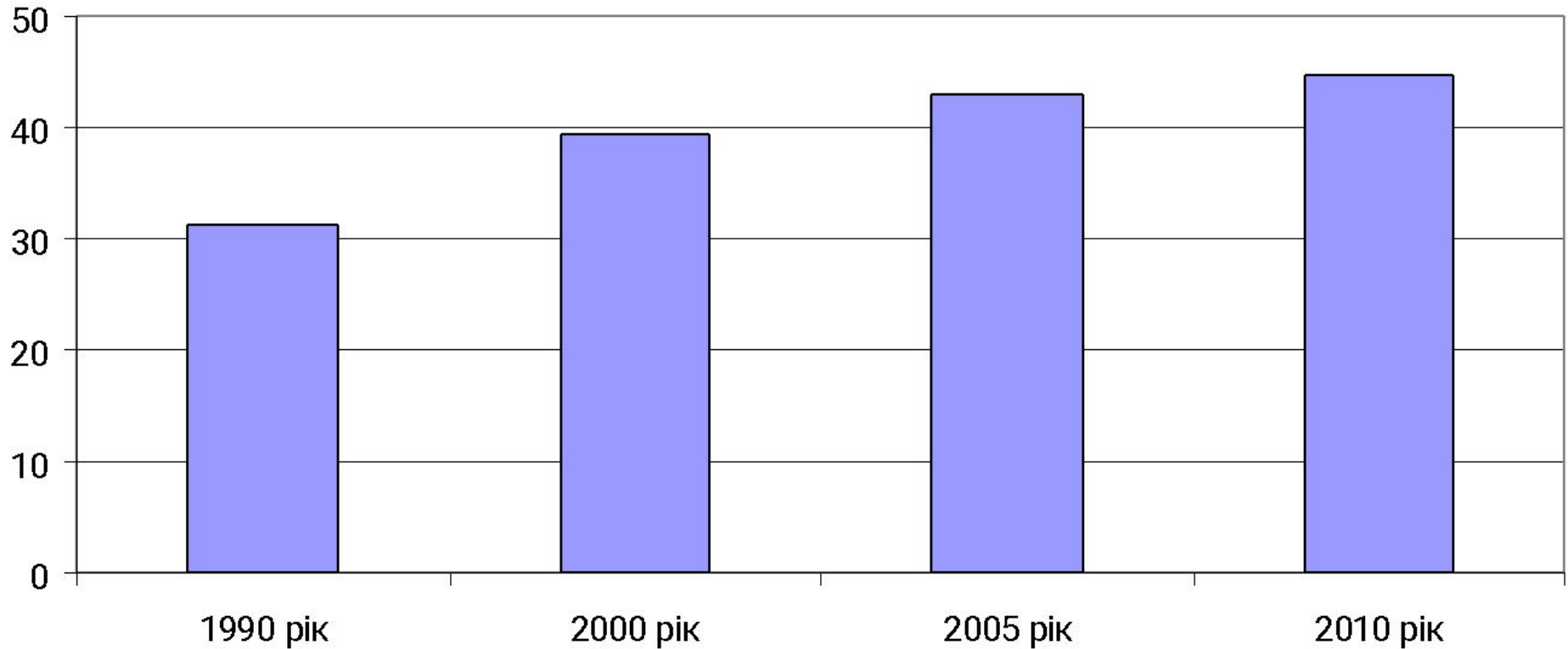


Відсоток площ лісів в європейських країнах, виключених з розрахунку головного користування (2010 рік)

Відсоток лісів, виключених з розрахунку головного користування



Динаміка відсотку лісів, виключених з розрахунку головного користування



Власність на ліси - поточні проблеми

- для підприємств ДЛА України – закінчення процесу оформлення правовстановлюючих документів на землю.
- Обласні та районні ради не користуються можливістю оформити права комунальної власності на землі комунальних підприємств, на які вже отримані документи на право постійного користування
- Приватні: існує процедура зміни цільового призначення самозаліснених земель, але її практично не можливо застосувати внаслідок різних причин (корупція, небажання зменшувати площу с/г угідь тощо).

Інституційна структура

пониження рівня центрального органу виконавчої влади з питань лісового господарства:

- **Міністерство лісового господарства України (1990-1997) –**
 - **Державний комітет лісового господарства України (1997-2010) –**
 - **Державне агентство лісових ресурсів України (2010-2014).**

Частину повноважень Держлісагентства було передано:

- формування лісової політики та нормотворчу функції формально - на **Міністерство аграрної політики та продовольства України,**
- функцію державного управління та регулювання - на **Міністерство екології та природних ресурсів України.**

Основними завданнями Держлісагентства України є:

- 1) внесення пропозицій щодо формування державної політики у сфері лісового та мисливського господарства;
- 2) реалізація державної політики у сфері лісового та мисливського господарства.

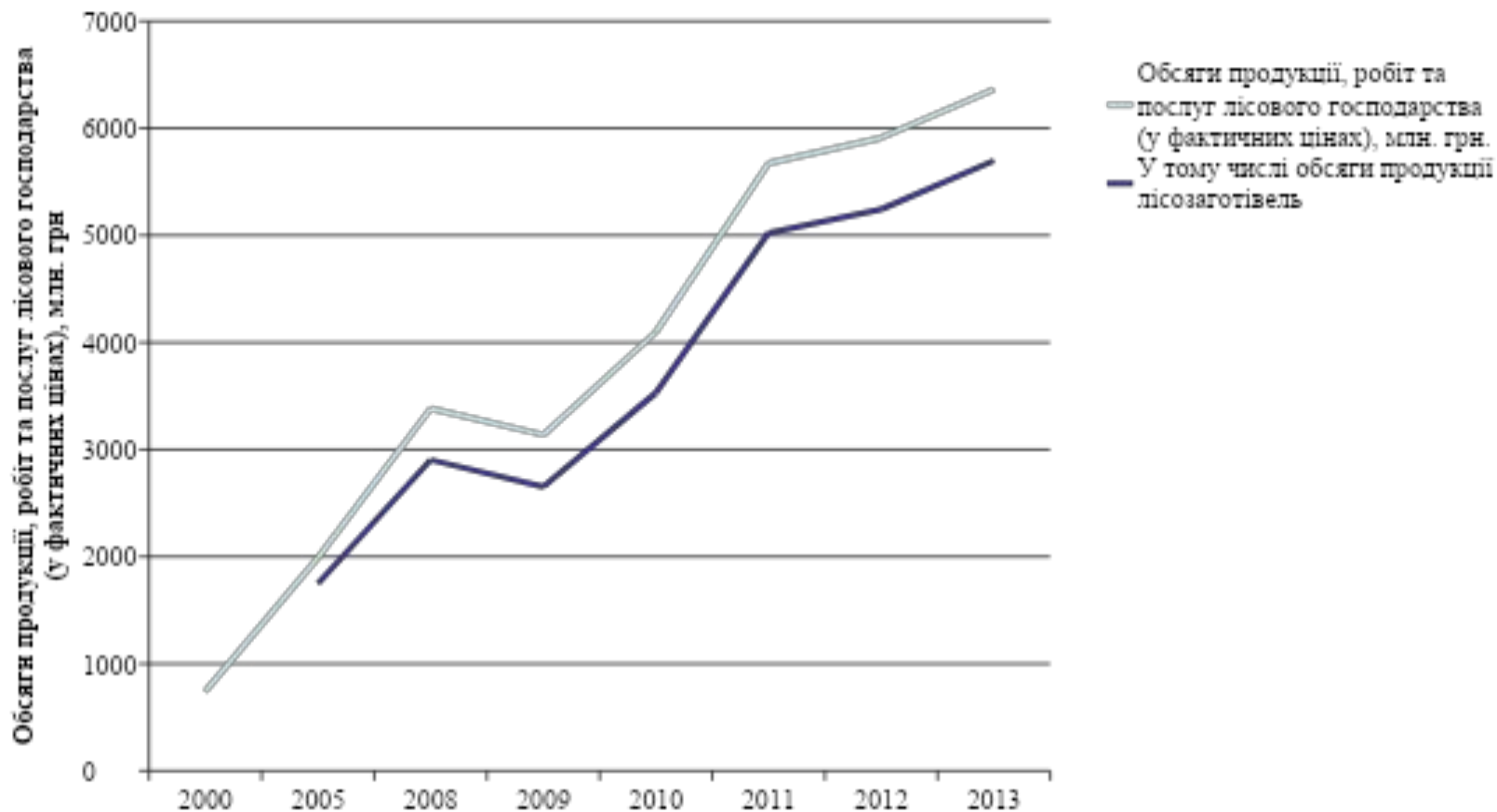
- **державний контроль** за лісами усіх форм власності, включаючи дотримання лісового законодавства, є Державна екологічна інспекція України, що підпорядковується Міністерству екології та природних ресурсів України.

Економічні аспекти

- В структурі ВВП України лісове господарство займає незначну частку (0,4-0,5%).
- Проте даний показник не відображає повної економічної, соціальної та екологічної ролі лісового господарства (економічне значення екологічних функцій лісу)

Динаміка обсягів продукції, робіт та послуг лісового господарства України

та продукції лісозаготівель протягом 2000-2013 рр., млн грн



Динаміка продуктивності праці (тис. грн. на одного працівника) по підприємствах Держлісагентства протягом 2010–2013 рр.

В середньому - з 59,0 до 111,3
2013

- Полісся - 156,5
- Лісостеп та Карпати - 120,6–124,1
- Степ - 30,0

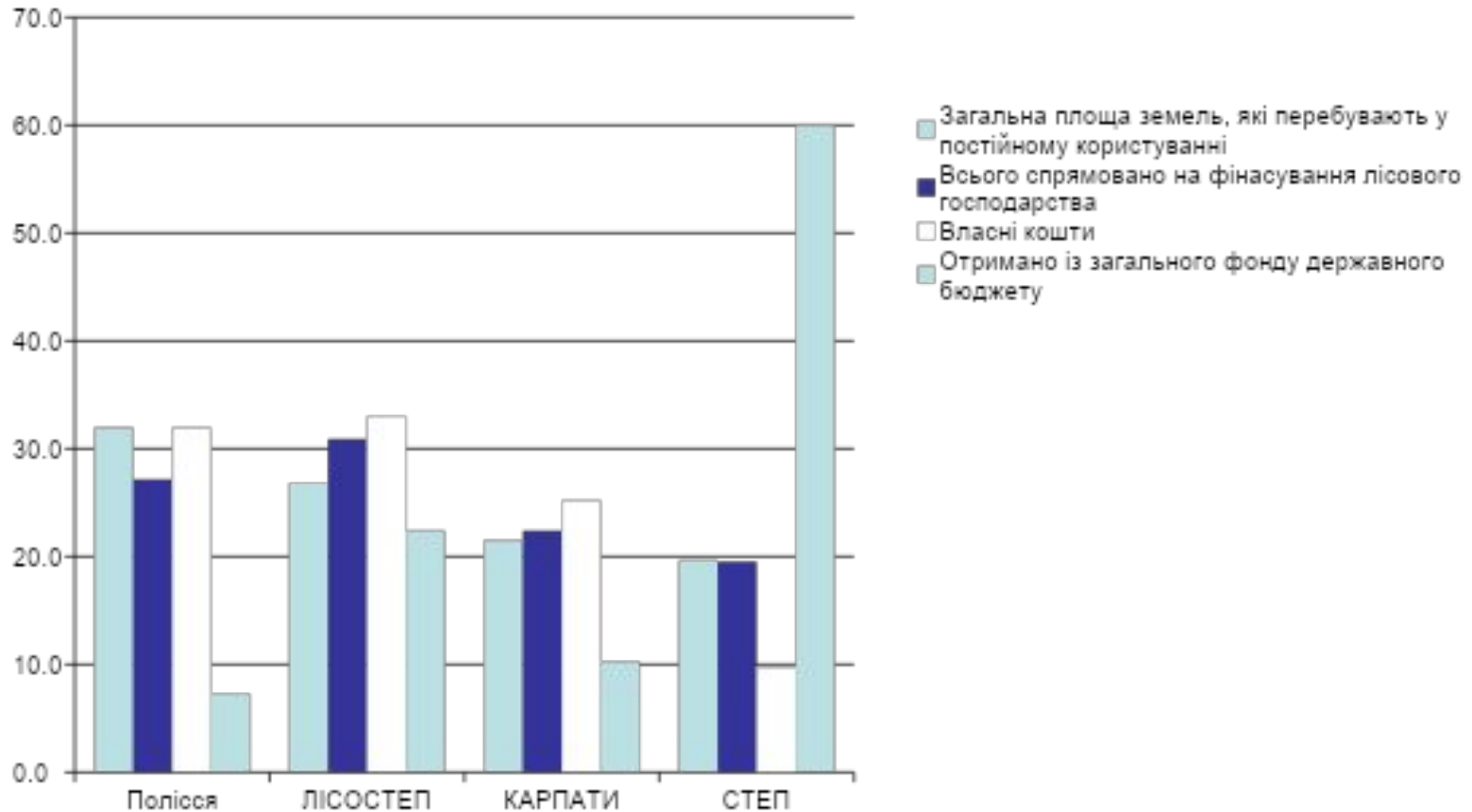
Фінансування лісового господарства

за рахунок:

- а) державного бюджету та власних коштів підприємств, установ і організацій лісового господарства - щодо лісів державної власності;
- б) місцевого бюджету та власних коштів підприємств, установ і організацій лісового господарства - щодо лісів комунальної власності;
- в) власних коштів власників лісів - щодо лісів приватної власності.

Частка державного бюджету постійно знижувалась і у 2013 р. досягла 22% в цілому по галузі.

Загальна площа земель, які перебувають у користуванні та частка фінансування лісового господарства у природних зонах України (2013)

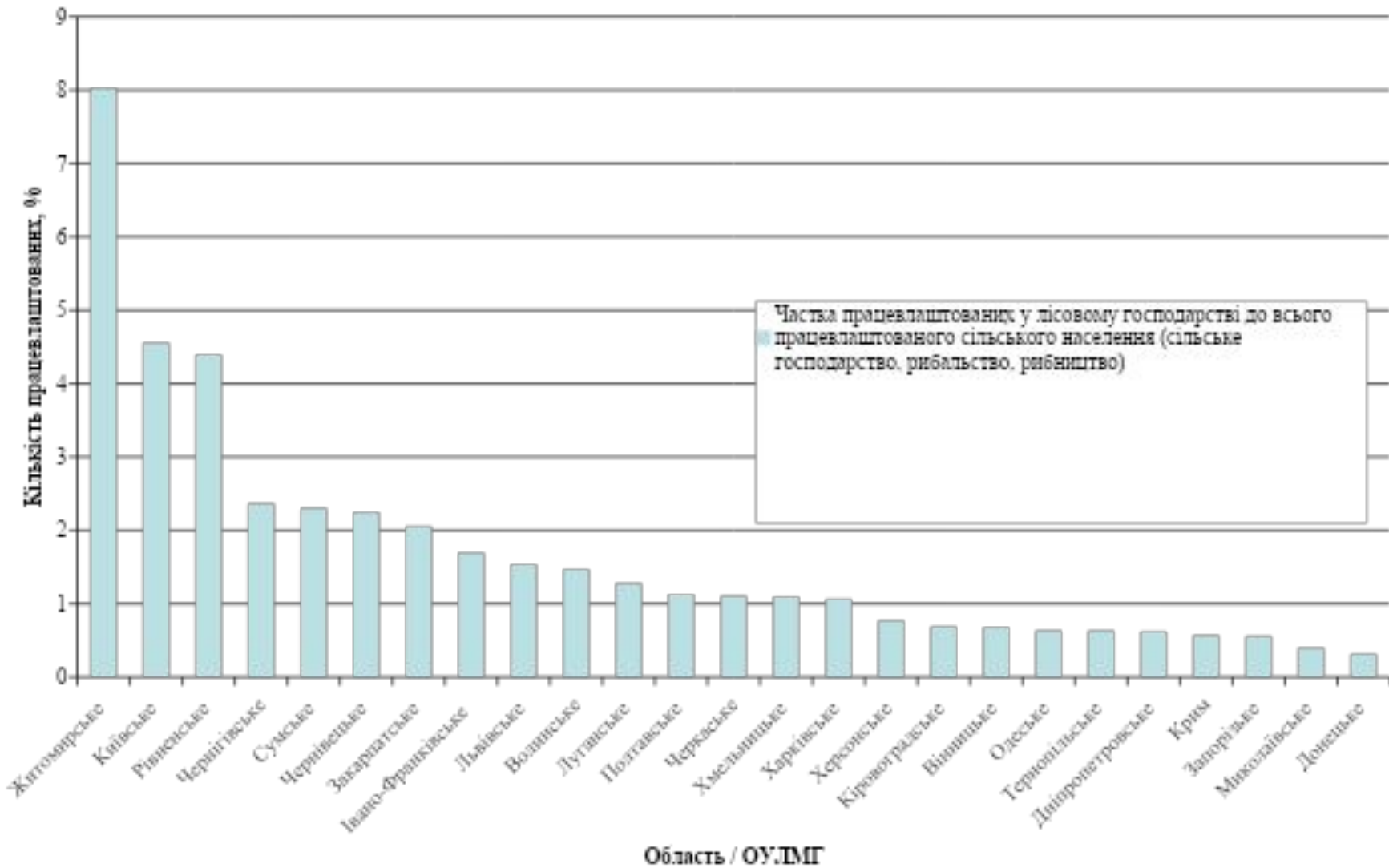


Соціальні аспекти ведення лісового господарства

Сплачено до бюджетів всіх рівнів:

- 2010 рік - 1151 млн. грн,
- 2011 рік - 1327 млн. грн.,
- 2012 рік - 1 372 млн. грн.,
- 2013 рік – 1454,5 млн. грн.

Біля 25% від даної суми було сплачено до місцевих бюджетів.



Основні проблеми лісового господарства України

Проблеми, пов'язані із стратегією розвитку лісового сектору

- Забезпечення реалізації єдиної державної політики у лісовому господарстві. Підвищення ролі Держліагентства (реалізація державного управління здійснюється переважно через підприємства підпорядковані Держлісагентству).
- перегляд повноважень, звітності тощо Держлісагентство-облуправління та облуправління-лісові підприємства з метою спрощення та відмежування функції реалізації державної політики в галузі лісового господарства від втручання в господарські справи лісогосподарських підприємств.

Проблеми, пов'язані із створенням нових лісів на сільськогосподарських землях

- обмеженість державної підтримки створення нових лісів;
- складний механізм надання земель для лісорозведення та висока вартість виконання робіт з оформлення права користування земельними ділянками;
- створення нових лісів не на деградованих, малопродуктивних або еродованих землях (з метою припинення ерозії), а там, де є вільні землі, які не використовуються, часто – на нелісопридатних ґрунтах.
- Невизначеність процедури зміни цільового призначення земель щодо переведення до лісового фонду залісених природних шляхом земель сільськогосподарського та іншого призначення.

Лісові пожежі

- низький рівень свідомості та вихованості населення
- недостатня оснащеність підприємств новою ефективною протипожежною технікою
- відсутність належного фінансування для запровадження інноваційного міжнародного досвіду із запобігання лісових пожеж
- низький рівень роботи щодо виявлення та притягнення винуватців лісових пожеж до відповідальності

Відсутність стратегії адаптації лісів до змін клімату

Зміни клімату зумовлюють:

- масовий розвиток шкідників і хвороб лісу,
- зміщують межі природних зон на рівнині і висотних поясів в горах, ліси опиняються в нових незвичних для них, а часто й несприятливих екологічних умовах, що спричиняє значне пошкодження або загибель лісів і, як наслідок, необхідність збільшення санітарно-оздоровчих заходів у лісах.

Невисокий рівень використання лісових ресурсів

- Недостатній рівень використання недеревних лісових ресурсів та другорядних лісових матеріалів, що в умовах економічної кризи може відкрити додаткове джерело прибутку для лісогосподарських підприємств.
- Відсутність оцінки складових екосистемних послуг, що надаються лісами, інших ніж функція забезпечення деревиною.
- Відсутність механізму запровадження плати за такі екосистемні послуги.
- Низький рівень державно-приватного партнерства.

- висока частка (близько 48 %) застарілого та фізично зношеного обладнання, яке застосовується при заготівлі і транспортуванні лісоматеріалів
- Відсутність достовірної актуальної детальної інформації щодо лісів всіх постійних лісокористувачів та власників лісів через браку державної фінансової підтримки проведення обліку лісів
- Проблеми, пов'язані із наслідками аварії на Чорнобильській АЕС (відсутні гроші на проведення повторного радіаційного обстеження лісів)
- Неузгодженість та суперечливість природоохоронного та лісового законодавства

Недостатнє використання біоенергетичного потенціалу лісів

- Відсутня державна програма використання біопалива,
- не вирішено низку питань, пов'язаних із:
- екологічною безпекою спалювання деревини,
- із технологіями переробки деревини перед спалюванням,
- а також важливості мертвої деревини в лісах для підтримання біорізноманіття.

Запобігання незаконним рубкам лісу

Причинами є:

- складне соціально-економічне становище громадян, особливо у Карпатському регіоні,
- відсутність можливості мати достойний легальний заробіток, що спонукає до скоєння лісопорушень,
- наявність великої кількості приватних деревообробних пунктів, які скуповують незаконно добуту деревину та уникають покарань,
- недостатня робота працівників державної лісової охорони, органів міліції, прокуратури та суду з виявлення осіб, які скоїли незаконні рубки та притягнення їх до відповідальності, (невиявленими лісопорушниками скоюється понад 62 % незаконних рубок, а відшкодування збитків в середньому по галузі становить 7 %).

Дякую за увагу!