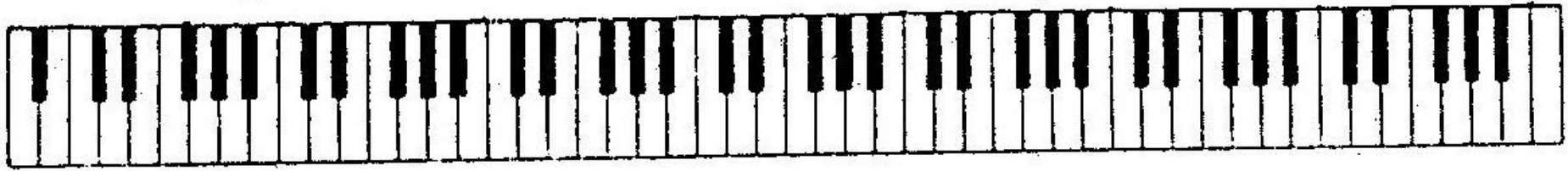


Музыкальная грамота



Ноты и нотоносец

Музыкальный звук –

наименьший элемент музыки.

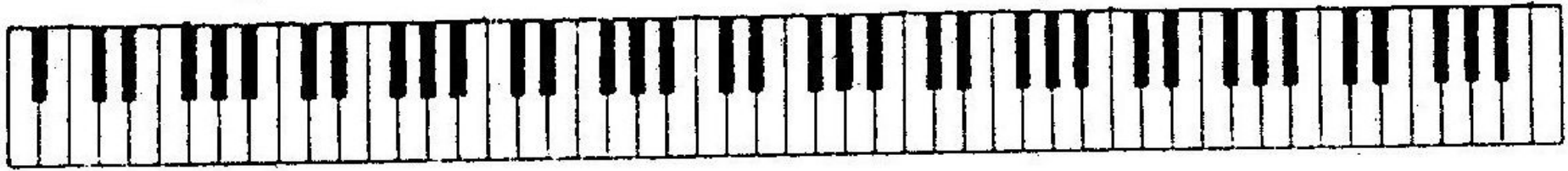
Свойства музыкального звука –

высота, громкость, длительность, тембр.

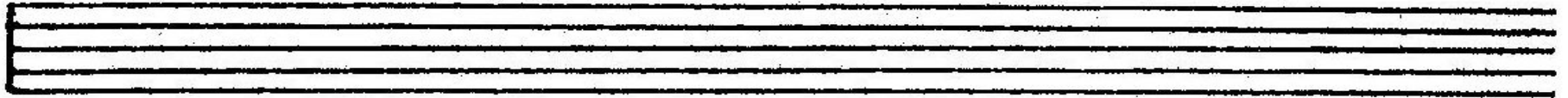
Музыкальные звуки записываются **нотами** –

знаками, имеющими вид кружочков.





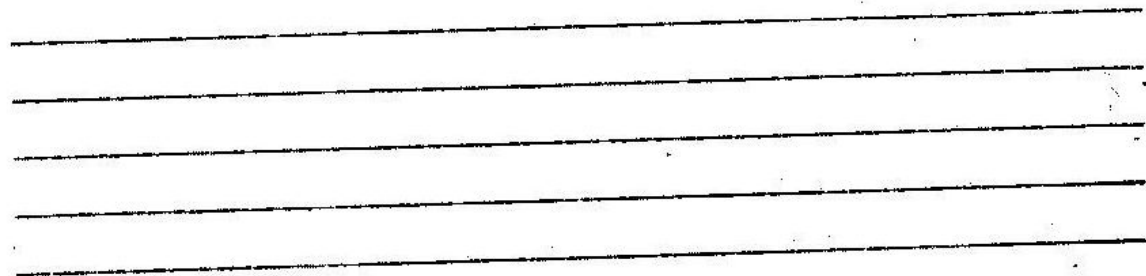
Ноты располагаются на **НОТНОМ СТАНЕ**
(НОТНОСЦЕ)

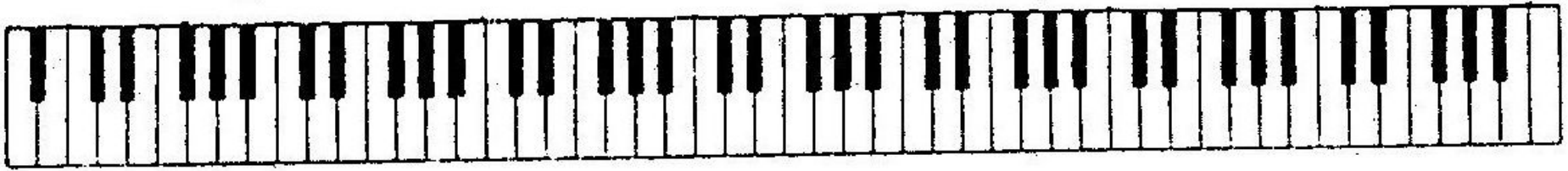


Счет линий нотоносца ведется от нижней к
верхней.

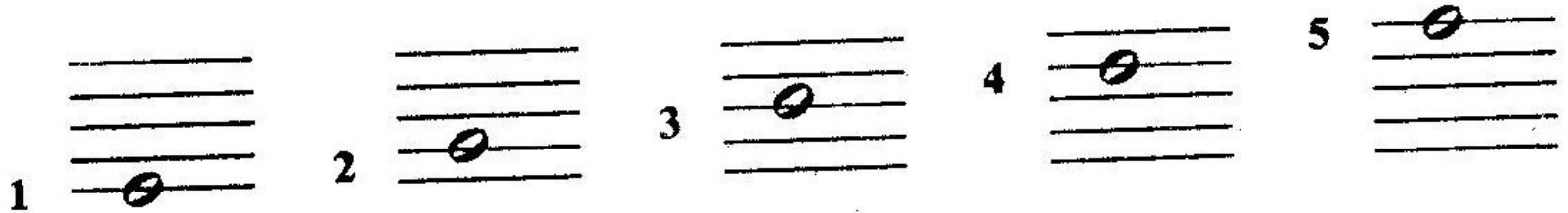
На верхних линиях записываются более высокие

3|
пятая
четвертая
третья
вторая
первая

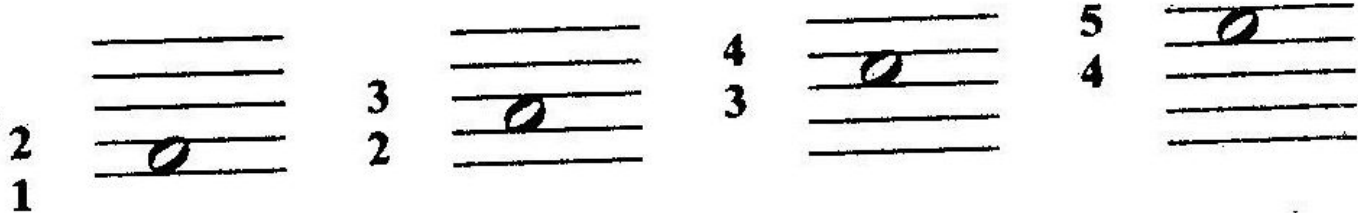




НОТЫ ПИШУТСЯ НА ЛИНЕЙКАХ:



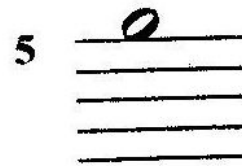
между линейками:

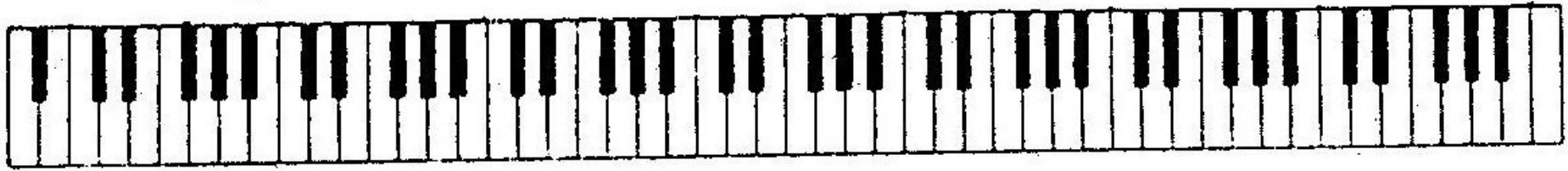


под линейками:



над линейками:





Если для записи звуков линеек не хватает,
то ноты пишутся на добавочных
линейках.

Счет добавочных линий над нотоносцем
ведется в восходящем порядке, а под
нотоносцем – в нисходящем порядке



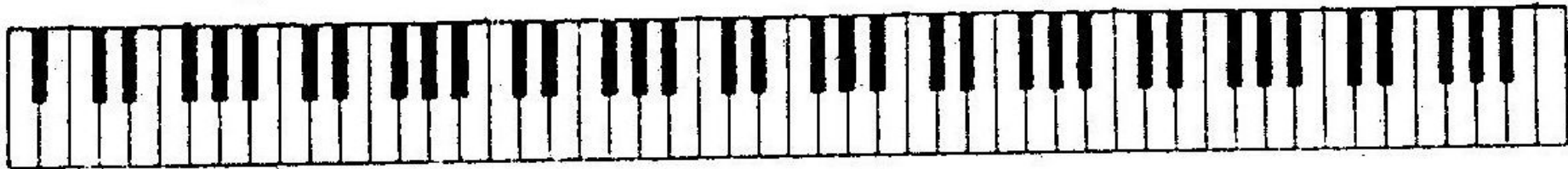


Звуки имеют разную высоту и соответственно располагаются в разных регистрах:

Низкие звуки образуют **низкий регистр**.

Средние звуки образуют **средний регистр**





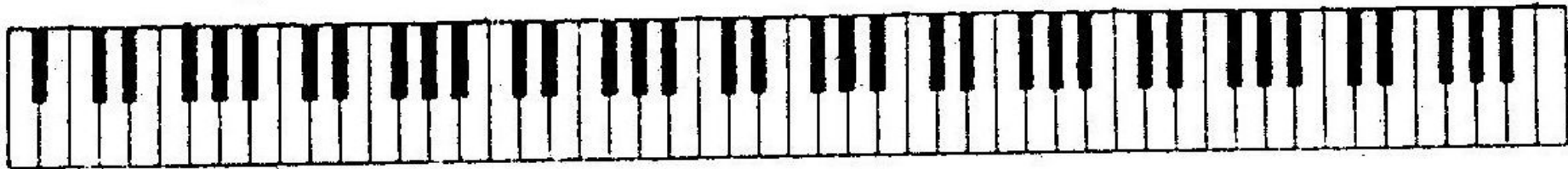
Ключ и ноты

В начале нотного стана всегда стоит ключ.
Он определяет регистр, в котором
располагаются ноты.

mf

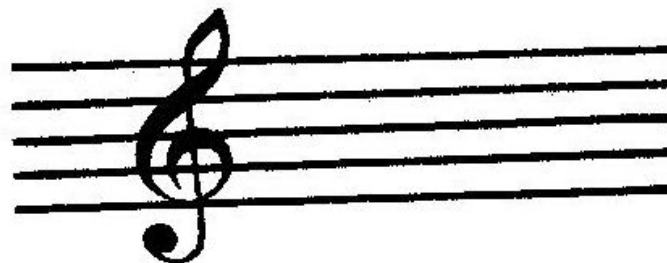
Чик-чи-рик, чик-чи-рик, чик-чи-рик, чик-чи-рик!

mf



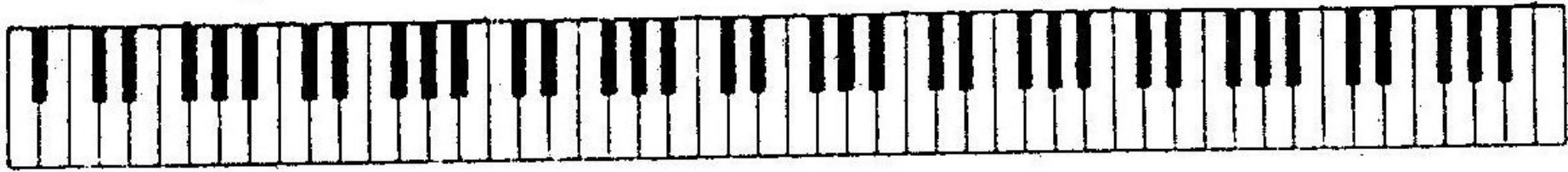
Скрипичный ключ – ключ ноты соль.

Предназначен для записи нот среднего и
высокого регистра.

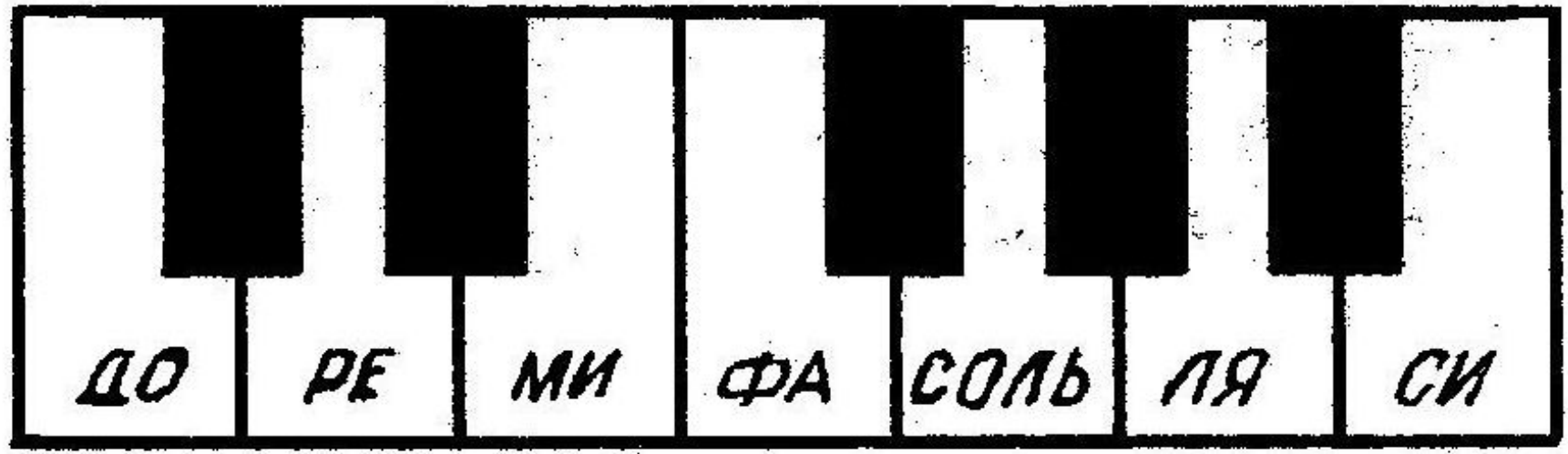
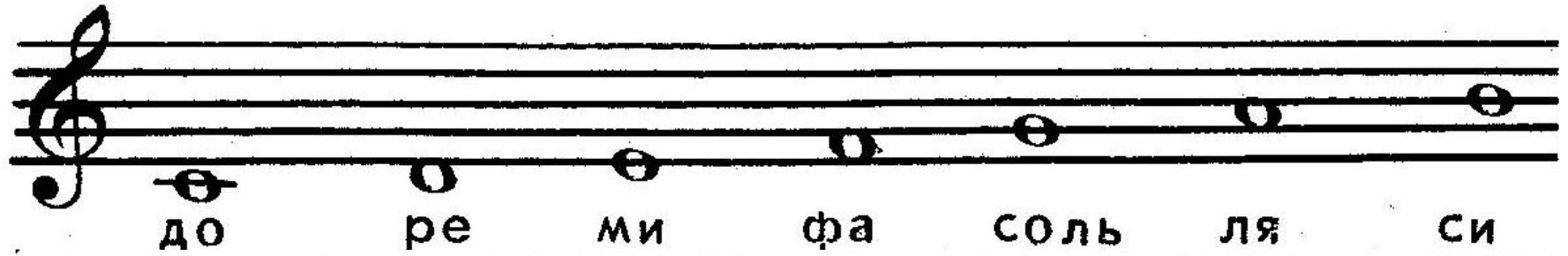


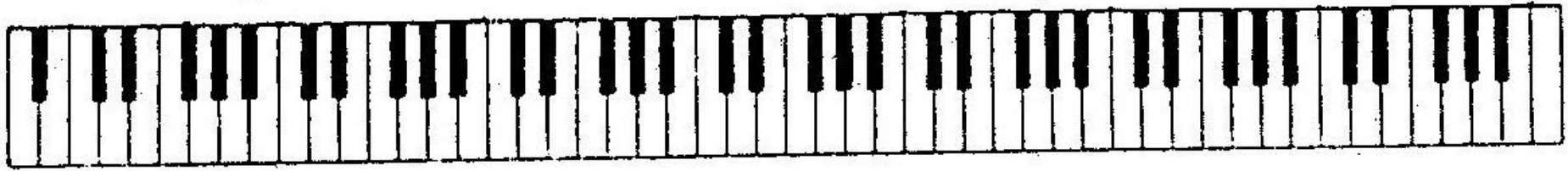
Скрипичный ключ пишется следующим





Расположение нот в скрипичном ключе

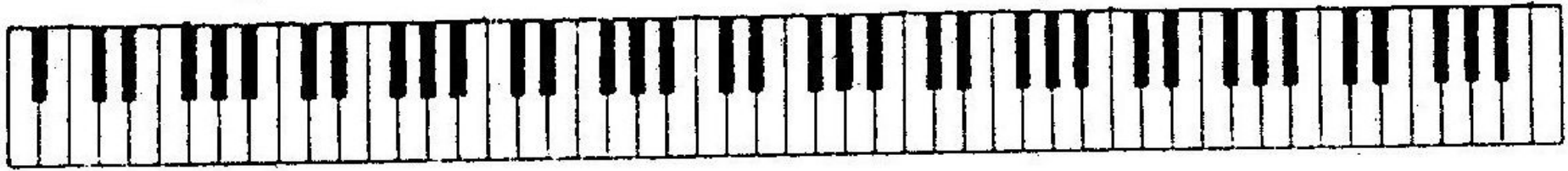




Басовый ключ – ключ ноты фа.

Предназначен для записи нот низкого регистра.



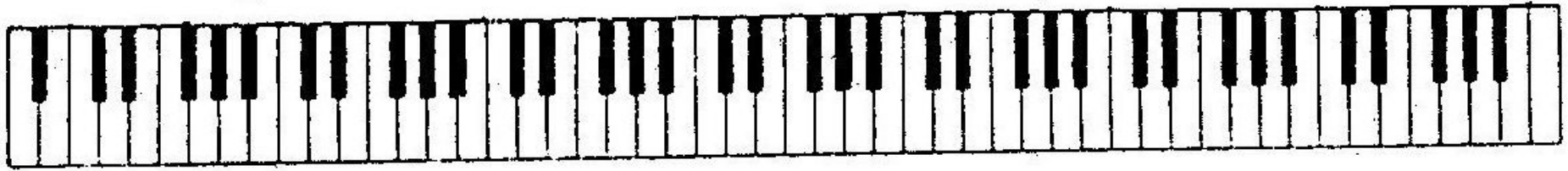


Длительность звука

Звуки бывают короткие и длинные.

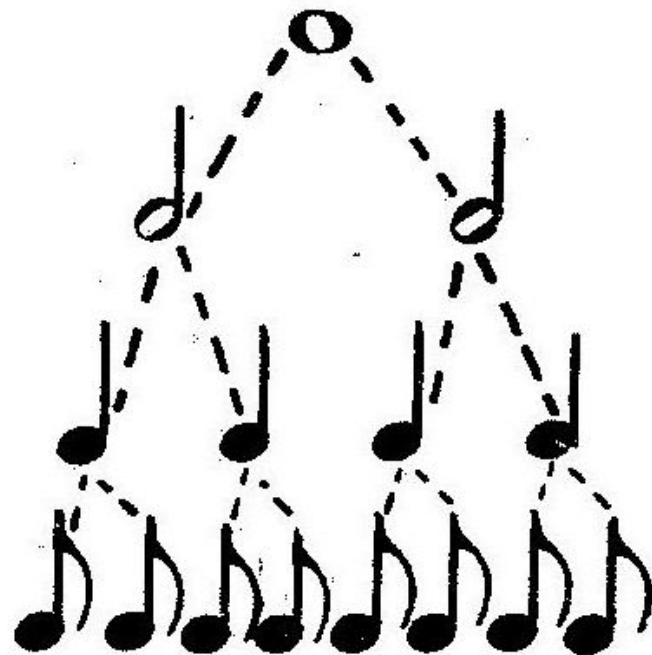
Прохлопайте следующую мелодию:

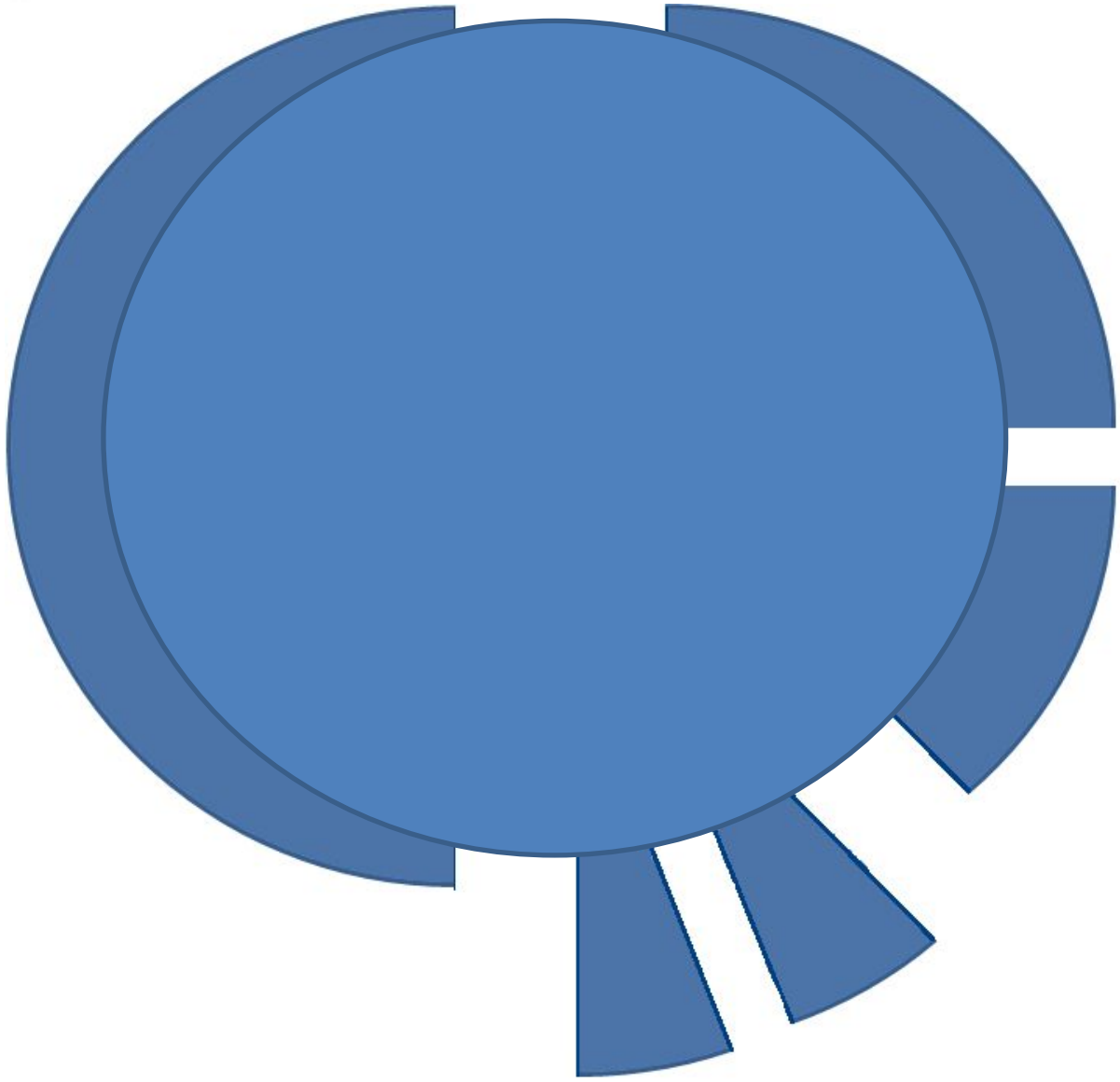
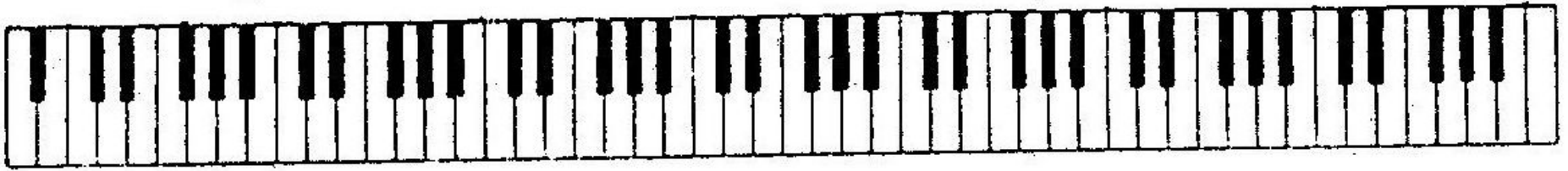
Во по-ле бе-ре-е-за сто-я-а-ла
+ + + + + + + + + +

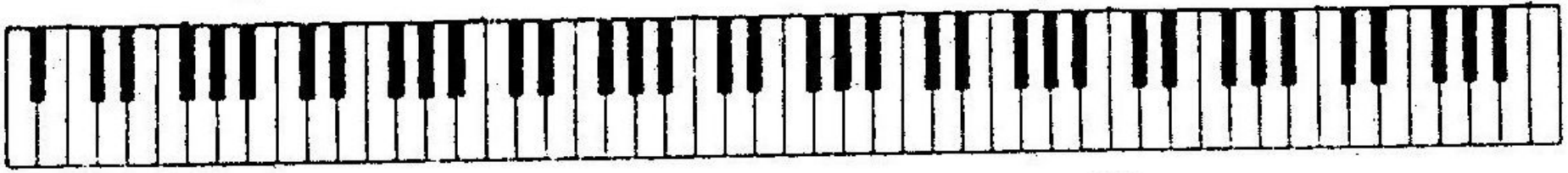


Длительность звука

Длительность звука обозначается нотами
разного вида:







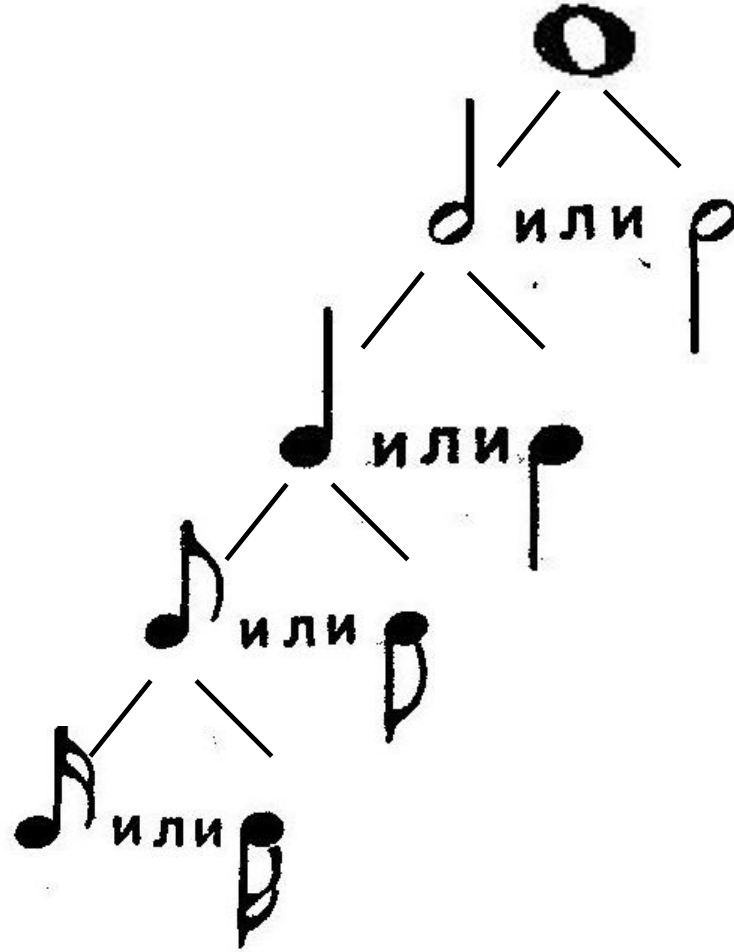
Целая (1, 2, 3, 4)

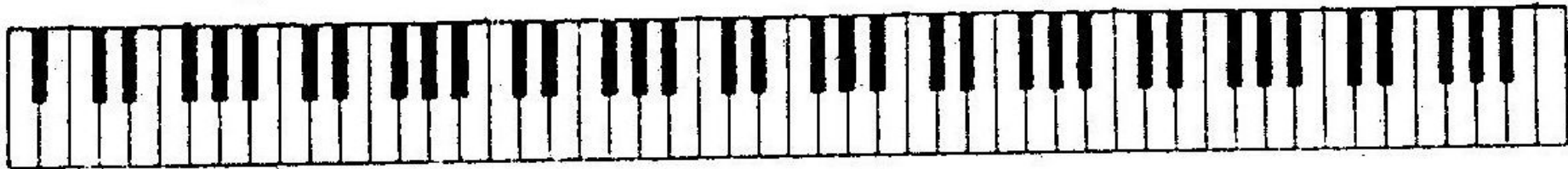
Половинная (1, 2)

Четвертная (1)

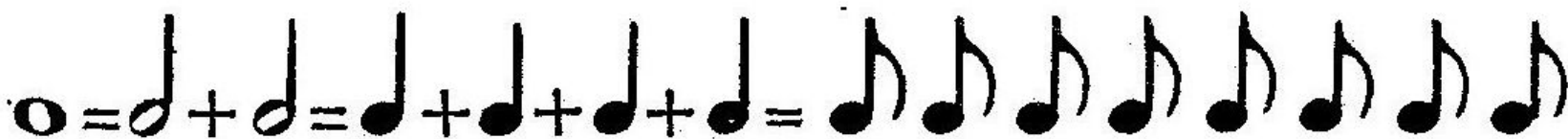
Восьмая (1-и)

Шестнадцатая

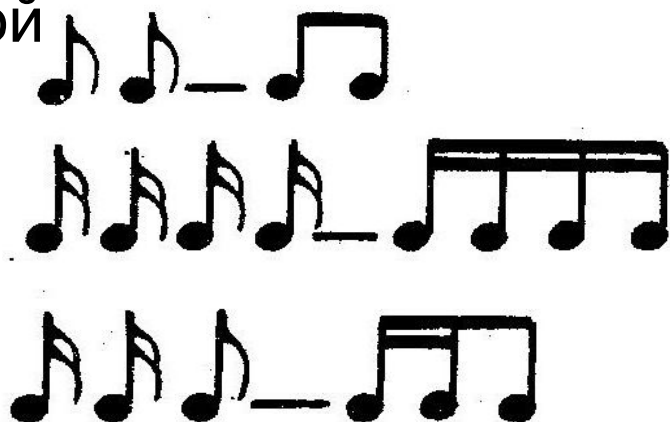




Запомни



Для удобства несколько нот с хвостиками объединяют одной
ВЯЗКОЙ



две

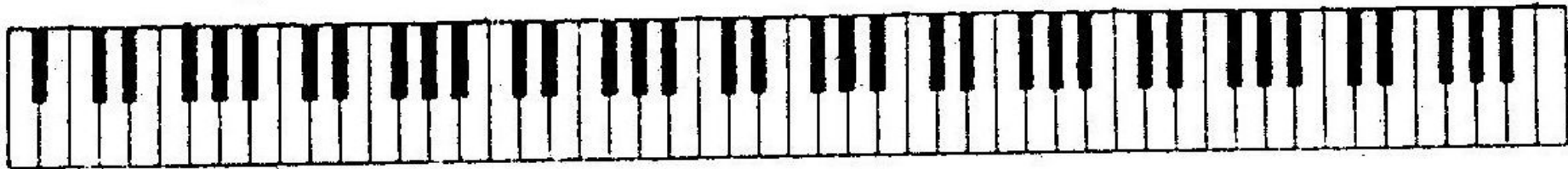
восьмые

четыре

шестнадцатые

две шестнадцатые и одна

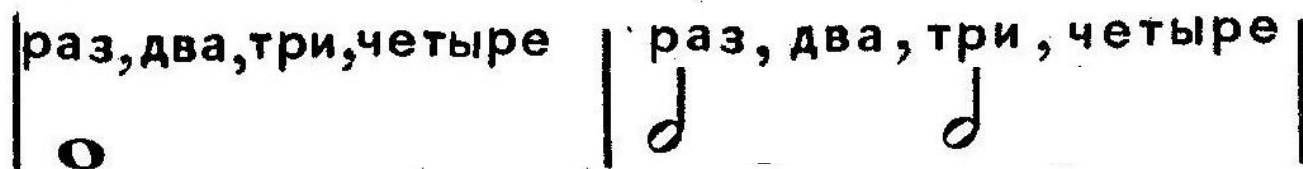
восьмая



Упражнение:

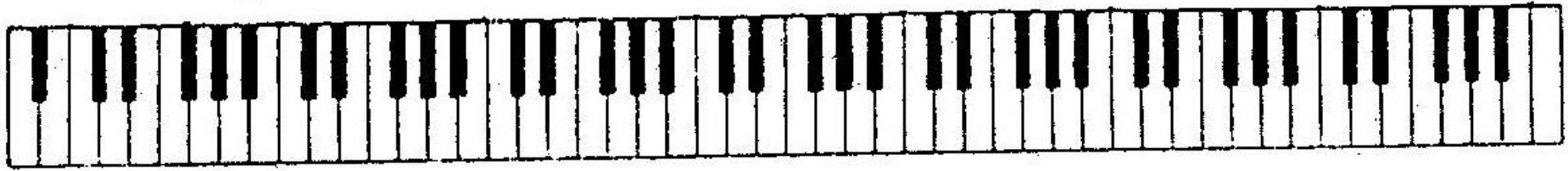
Просчитай, хлопая в ладоши на каждую ноту

раз, два, три, четыре | раз, два, три, четыре |



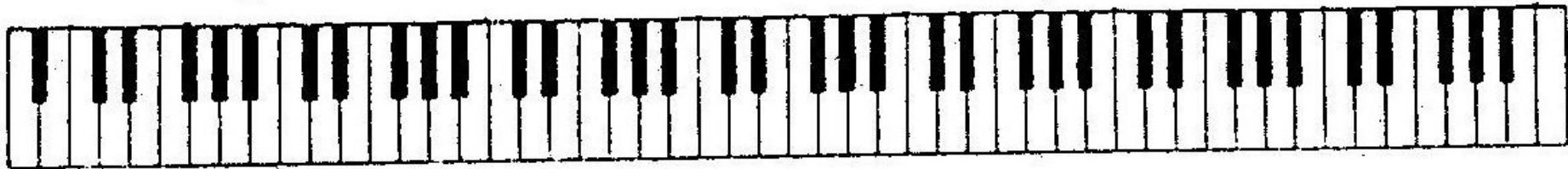
раз, два, три, четыре | раз, два, три, четыре |



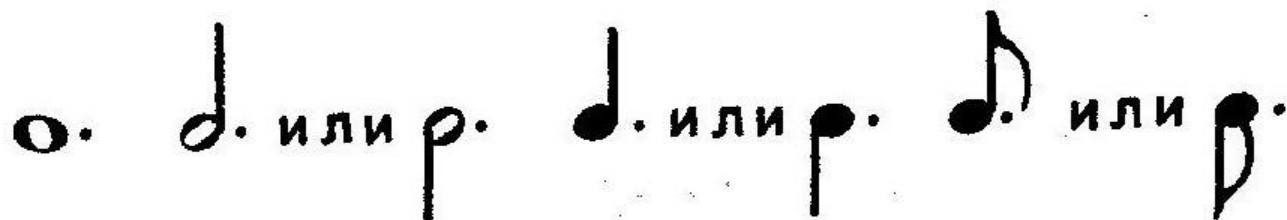


Таким образом, кружок (головка) ноты указывает на высоту звука, а палочка (штиль) и хвостик (флажок, вязка) на длительность ноты.

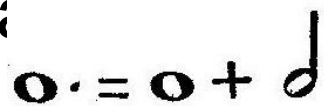




Длительность ноты можно увеличить с помощью точки (справа от ноты):



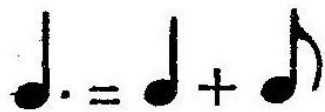
Точка увеличивает длительность звука в полтора раза:



Целая с точкой равна по длительности целой плюс половина.



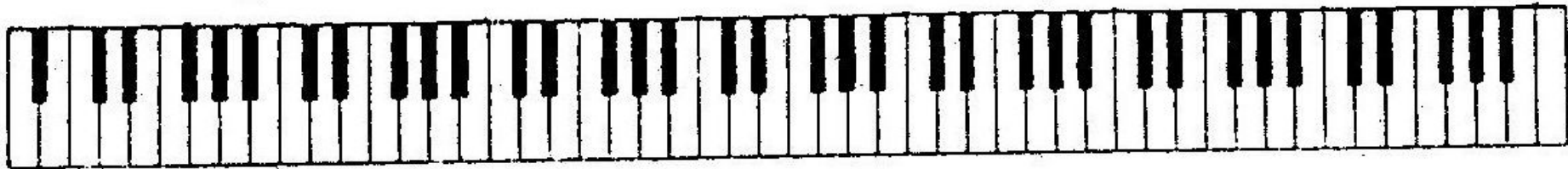
Половина с точкой равна по длительности половине плюс четверть.



Четверть с точкой равна четверти плюс восьмая



Восьмая с точкой равна восьмой плюс шестнадцатая и т. д.



Пауза

– это перерыв в звучании музыки на время точно обозначенное в нотах.

Труба

Неторопливо

Е. ТИЛИЧЕВА

tr

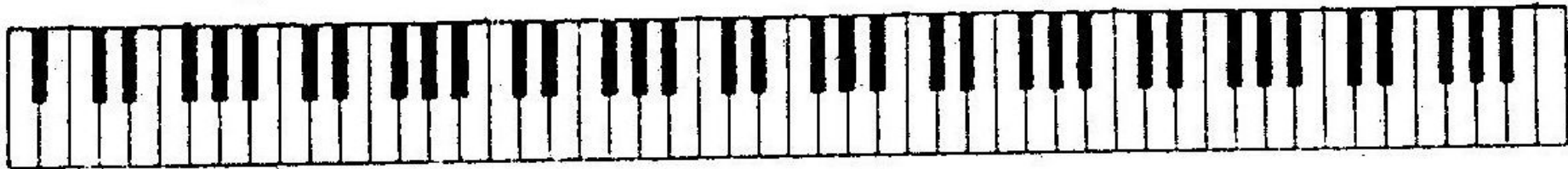


Вда - ле - ке тру - ба по - ет: «Та - ра, та -

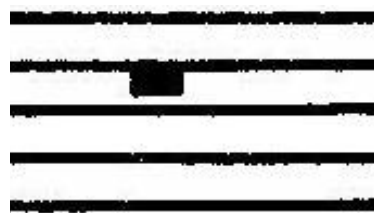
cresc.



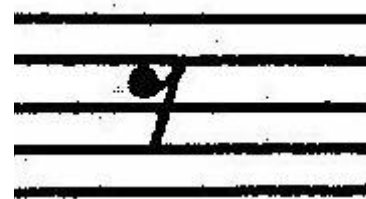
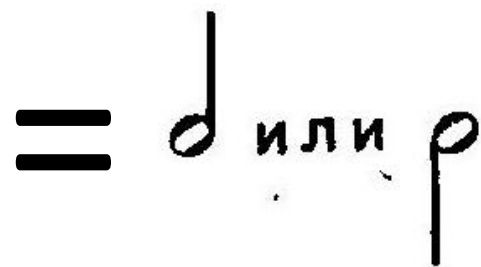
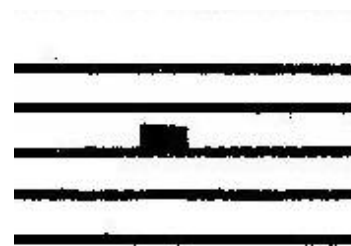
-ра!» Нас в по - ход о - на зо - вет: «Та - ра, та - ра!»

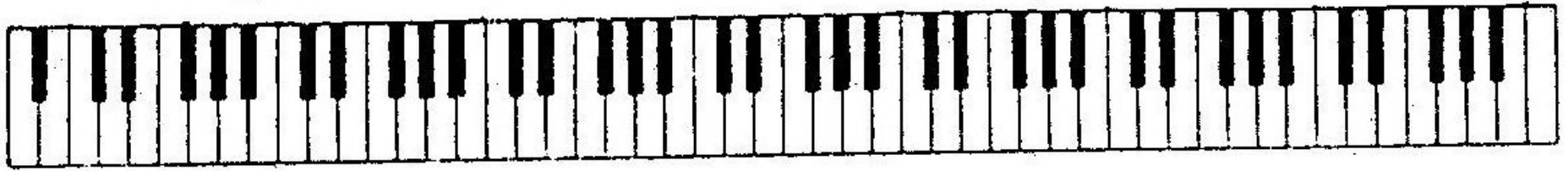


Паузы записываются специальными

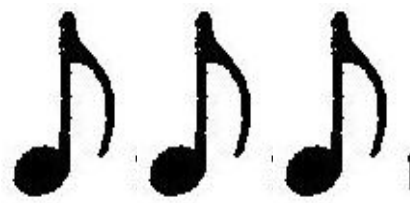


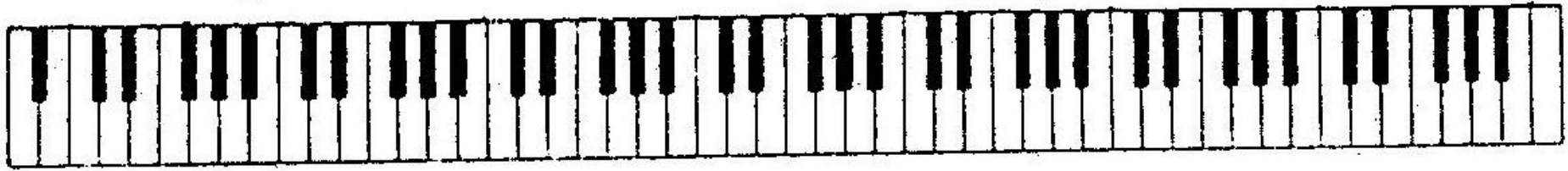
и:





=





Размер и такт

Каждое слово в речи имеет ударение.

Ярко слышны ударения в стихах:

Три девицы под окном

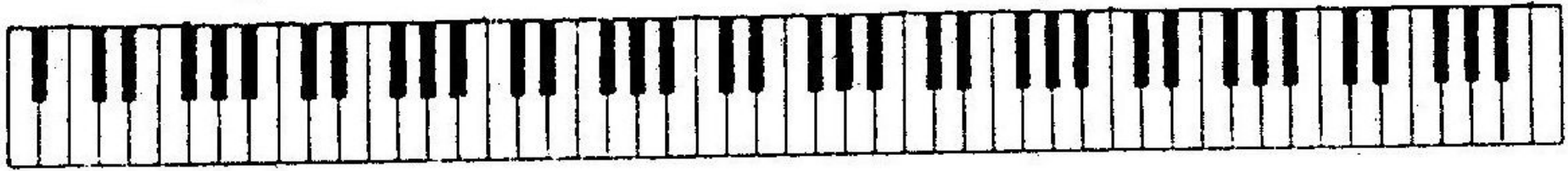
Пряли поздно вечерком.

Ударные и безударные чередуются **1 – 2, 1 – 2...**

Тúчки небéсные,

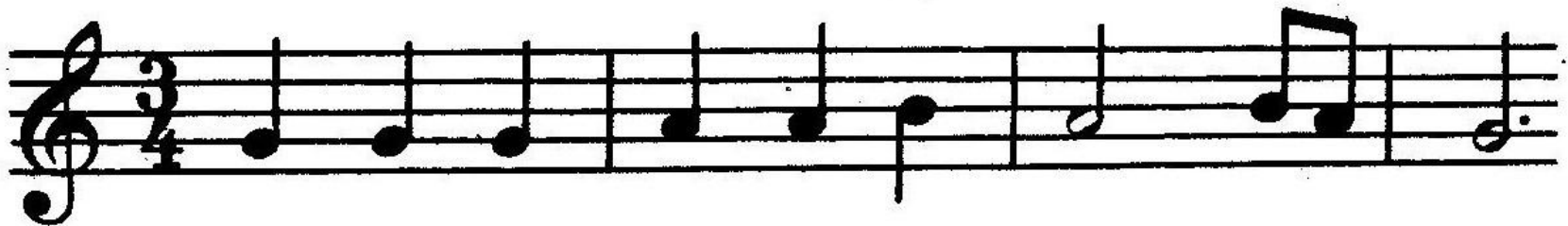
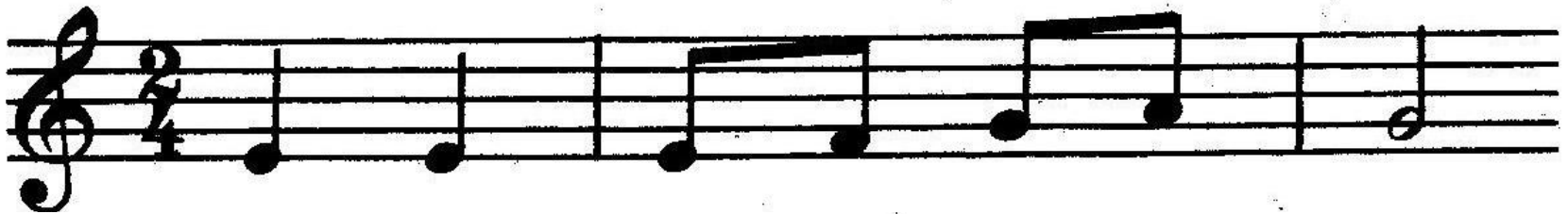
Вéчные стрáнники...

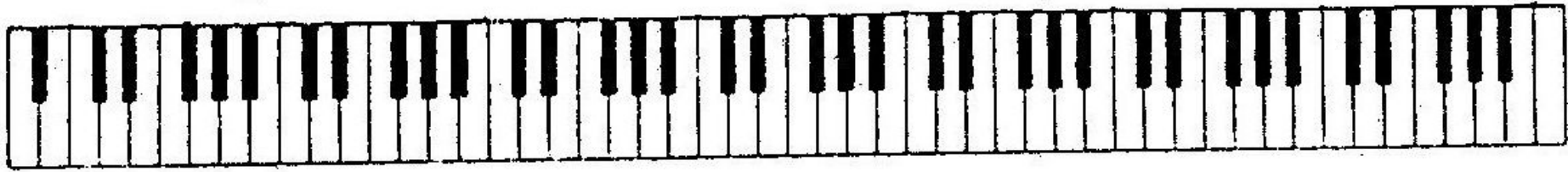
Ударные и безударные чередуются **1 – 2 – 3, 1 – 2 – 3...**



Музыка сродни стиху. В ней сильные и слабые доли равномерно чередуются, образуя **музыкальный размер**.

Для того, чтобы размер яснее был виден в нотописи, музыка условно расчленяется на такты тактовой чертой.





Такт – это отрезок музыкального произведения от сильной доли до следующей сильной доли. Первая доля такта всегда сильная и на нее приходится

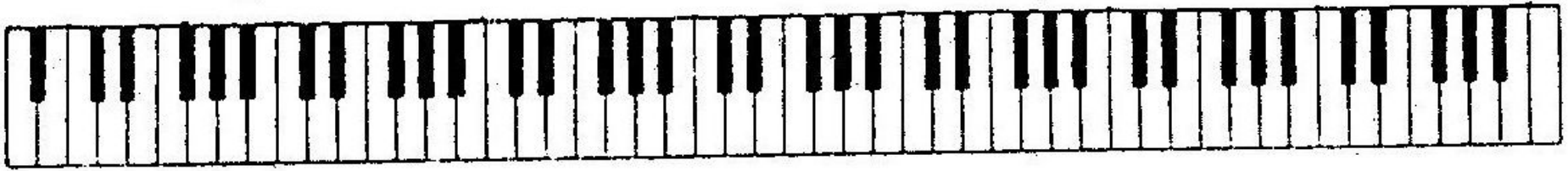
The image shows two musical staves. The first staff is in 2/4 time and contains four measures of music. The second staff is in 3/4 time and contains four measures of music. Below each measure, there are lyrics in Russian. The first staff's lyrics are: 'Раз -', 'Раз -', 'Раз -', 'Раз -'. The second staff's lyrics are: 'два', 'два', 'два', 'два'. The combined lyrics for the first staff are 'Раз - два', 'Раз - два', 'Раз - два', 'Раз - два'. The combined lyrics for the second staff are 'Раз - два - три', 'Раз - два - три', 'Раз-два-три', 'Раз-два-три'.

Раз - Раз - Раз -

два два два

Раз - два - Раз - два - Раз-два- Раз-два-

три три три три



- **Виды размеров**

- Простые

- 2/4

- чередование сильной и слабой доли

- $\frac{3}{4}$

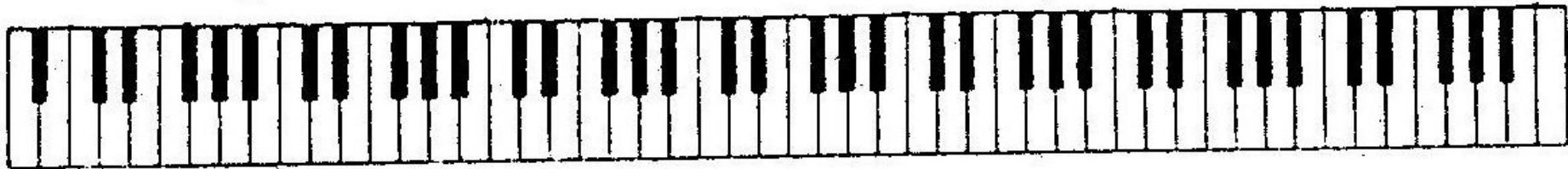
- чередование одной и двух слабых долей



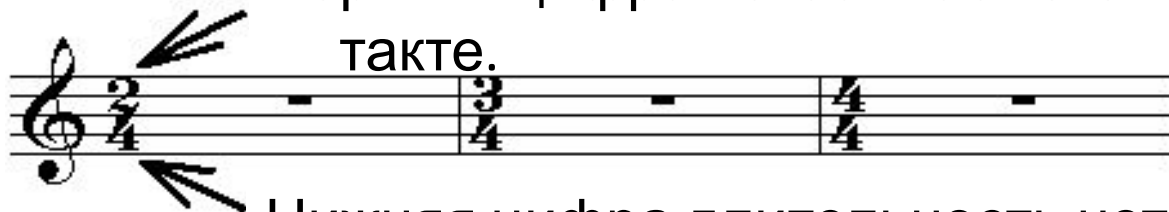
кные



- 4/4 чередование одной сильной и трех слабых долей



Верхняя цифра показывает сколько долей в одном такте.



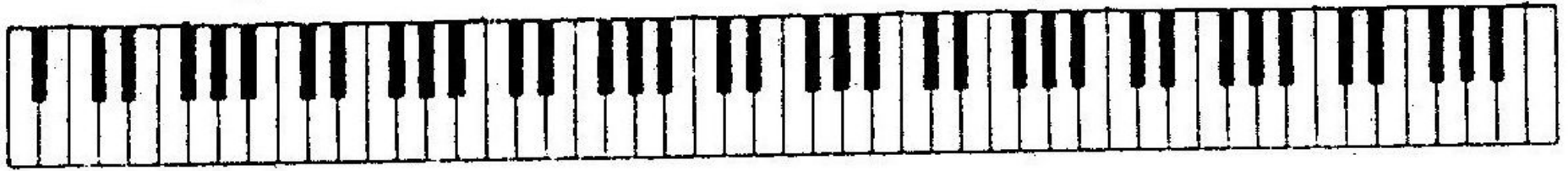
Нижняя цифра длительность ноты, на которую ведется

Например, 2/4 означает, что в такте две доли,
и счет ведется на длительность равную
четверти:



Например, 3/4 означает, что в такте три доли,
счет ведется на длительность равную
четверти:





Затакт

Музыка не всегда начинается с сильной доли.



Например, в польке
И. Дунаевского
к к/ф «Кубанские
казаки»





Фа мажор
ре минор

До мажор
ля минор

Соль мажор
ми минор

Ре мажор
си минор

Ля мажор
фа # минор

Си мажор
соль # минор

Ми мажор
до # минор

До # мажор
ля # минор

Фа # мажор
ре # минор

Соль # мажор
ми # минор

До б мажор
ля б минор

Соль б мажор
ми б минор

