



Тема 1: Организация, вооружение и военная техника мотострелкового батальона Вооруженных Сил Республики Казахстан.

Занятие 1: Организация, вооружение и военная техника мотострелкового батальона Вооруженных Сил Республики Казахстан.





Учебные вопросы:



- 1. Состав и предназначение подразделений мотострелкового батальона ВС РК**
- 2. Тактико-технические характеристики основных образцов вооружения и военной техники мотострелкового батальона.**





Учебный вопрос:



- 1. Состав и предназначение подразделений мотострелкового батальона ВС РК**



Современный общевойсковой бой



Важнейший показатель боевого потенциала Вооруженных Сил РК – оснащение их всеми современными средствами вооруженной борьбы, которые обеспечивают надежную защиту нашего государства.

Решая вопросы совершенствования оборонной мощи страны, боевой готовности Вооруженных Сил руководство Министерства обороны в полном объеме учитывает политические, экономические, духовные и военные ресурсы государства.

В настоящее время Вооруженные Силы РК оснащаются современными видами оружия и боевой техники, постоянно улучшается их организационная структура, непрерывно совершенствуются военное искусство, теория и практика обучения и воспитания войск.



Современный общевойсковой бой



Значительную ударную силу представляет **бронетанковая техника**. Танки, бронетранспортеры, боевые машины пехоты и другие образцы, имеют надежную бронезащиту, хорошее скорострельное вооружение, приборы для навигации и ведения прицельного огня, повышенную подвижность, маневренность и эксплуатационный ресурс.

Большой огневой мощностью обладают мотострелковые и танковые части, что достигнуто за счет массового оснащения личного состава автоматическим стрелковым оружием, различными противотанковыми системами и другим вооружением.

Особенности конструкции и тактико-технические характеристики образцов боевой техники дают наглядное представление об уровне развития военного дела, который достигнут в современных условиях. Они свидетельствуют также о той сумме требований, которые предъявляются к личному составу, овладевшему этой техникой.



Современный общевойсковой бой



Необходимо знать и постоянно помнить, что в вооруженной борьбе техника лишь определяет возможность достижения победы. Человек же превращает эту возможность в действительность.

Современный общевойсковой бой ведется объединенными усилиями всех участвующих в нем войск. Однако главная роль в достижении победы в общевойсковом бою принадлежит общевойсковым (мотострелковым и танковым) подразделениям. Только они способны завершить разгром противника и захватить его территорию. В интересах выполнения этих задач ведут бой и взаимодействуют с ними подразделения других родов войск.



Мотострелковый батальон



Мотострелковый батальон организационно входит в состав мотострелковой бригады.

Он является основным общевойсковым тактическим подразделением и расчетной тактической единицей при планировании боя и проведении расчетов для совершения марша, перевозке по железной дороге, водным путям, по воздуху и т.д.

Мотострелковая рота и батальон, оснащенные современным вооружением, боевой и другой техникой, обладают мощным огнем, высокой подвижностью, маневренностью, броневой защитой и устойчивостью к воздействию оружия массового поражения.



Мотострелковый батальон



Батальон может совершать марш на большие расстояния, быстро использовать результаты артиллерийских и других ударов для завершения разгрома противника.

Мотострелковый батальон способен, во взаимодействии с соседями и самостоятельно на различной местности и при любой погоде:

- успешно вести наступление
- прочно удерживать занимаемый район в обороне
- уничтожать воздушные десанты, самолеты, вертолеты и другие низколетящие цели противника.



Мотострелковый батальон



Мотострелковый батальон, взаимодействуя с танковыми подразделениями, а также с артиллерией и подразделениями других родов войск и специальных войск, выполняют основную задачу по непосредственному уничтожению живой силы и огневых средств противника в ближнем бою, используя результаты огневого поражения противника, умело сочетая огонь и движение в наступлении, могут стремительно атаковать противника, удержать его живую силу, танки, БМП, артиллерию, противотанковые, а также средства ядерного и химического нападения, самолеты и вертолеты.

Они способны с ходу овладевать оборонительными позициями противника, отражать контратаки, в быстром темпе развивать наступление в глубине. Могут вести встречный бой, с ходу форсировать водные преграды, преодолевать заграждения и разрушения, в высоком темпе преследовать отходящего противника и захватывать с ходу промежуточные оборонительные рубежи в глубине обороны.



Мотострелковый батальон

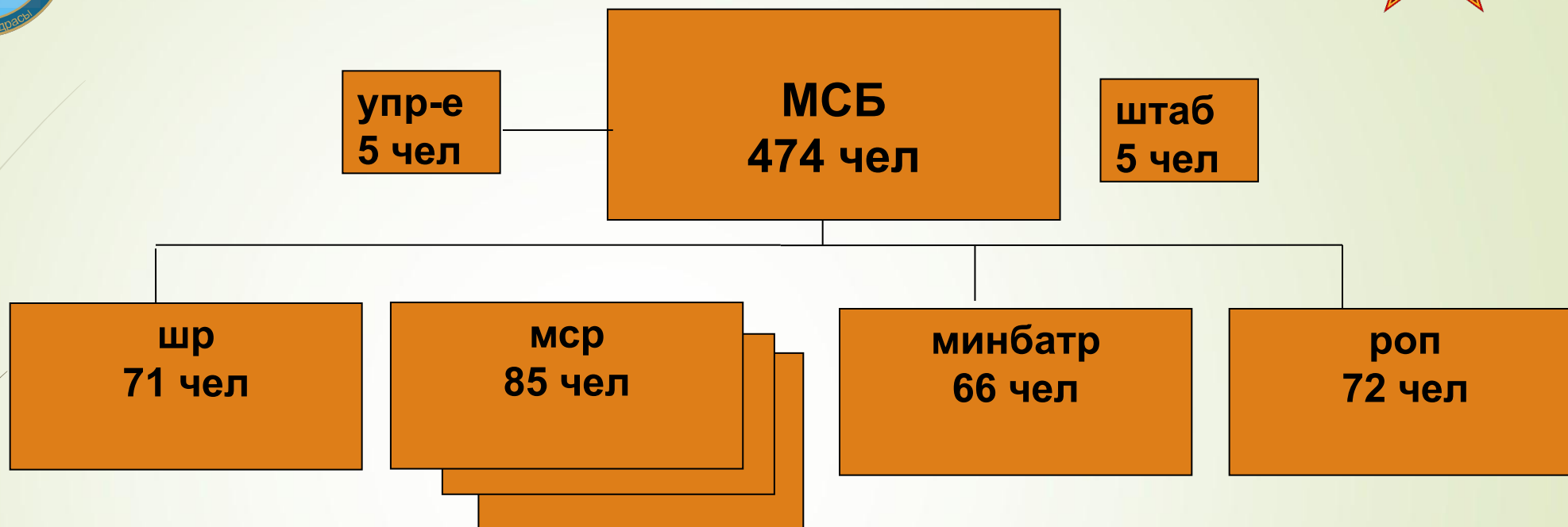


В обороне мотострелковый батальон способен организованным огнем всех средств наносить поражение противнику на подступах к переднему краю, отражать атаки его танков и пехоты, удары самолетов и вертолетов, упорно удерживать занимаемый район обороны, а при вклинении противника в оборону контратакой второго эшелона завершить его разгром.

Для ведения боя батальону обычно **придаются подразделения** других родов войск и специальных войск. **Количество и состав** придаваемых подразделениям зависит от характера выполняемой задачи подразделениями и условия обстановки. Мотострелковый батальон **на усиление** может получить одну-две танковые роты, артиллерийский дивизион или батарею, подразделение противотанковых средств, зенитную батарею или взвод, огнеметное подразделение, а также подразделения инженерных и химических войск.



Организационно-штатная структура мсб ВС РК



Мотострелковый батальон организационно входит в состав мотострелковой бригады и состоит из командования и штаба батальона, боевых подразделении и подразделении боевого обеспечения и обслуживания.

К боевым подразделениям относятся – мотострелковые роты, минометная батарея и рота огневой поддержки, к подразделениям боевого обеспечения и обслуживания – подразделения штабной роты.



УПРАВЛЕНИЕ МСБ НА БМП



Управление и штаб батальона **предназначены** для руководства боевой и повседневной деятельностью подразделений батальона.

штаб
5 чел.

УПРАВЛЕНИЕ
3 чел.

Отдел ВСПР
2 чел.

ШТАБ:

- НШ
- ЗНШ
- НС - ком ВС
- хим. инструктор
- писарь

Вооружение:
АК – 1, ПМ -4

Управление:

- КБ
- ЗКБ
- ЗКБВ

Вооружение:
ПМ – 3

ВиСПР

- ЗКБ по ВиСПР
- офицер по РСМ

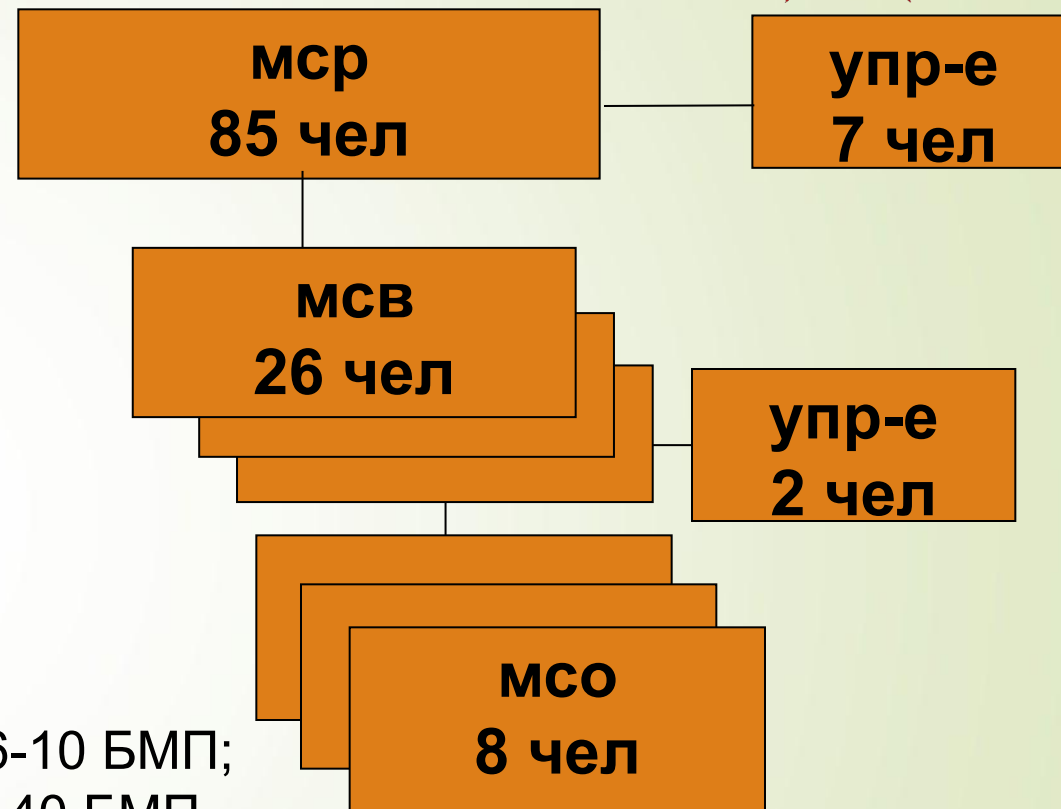
Вооружение:
ПМ – 2



Мотострелковая рота



Мотострелковая рота организационно входит в состав мотострелкового батальона. Она является тактическим подразделением и служит расчетной единицей при проведении различных тактических расчетов в мотострелковой бригаде. Обладает мощным огнем, высокой подвижностью, маневренностью, броневой защитой и устойчивостью к воздействию оружия массового поражения противника.



Мотострелковая рота на БМП может:

- уничтожить в наступлении 4-7 танков или 6-10 БМП;
- уничтожить в обороне 20-27 танков или 20-40 БМП
- наступать на фронте до 1 км, а на участке прорыва до 500

м.

- оборонять опорный пункт до 1500 м по фронту и до 1000

м в глубину.

Управление роты.

- | | | | | | |
|-----------------|------|-------------------------|--------|----------------|------|
| 1. КР | - ПМ | 4. писарь | - АК | 7. техник роты | - АК |
| 2. ЗКР по ВиСПР | - ПМ | 5. мех-вод | - АКСу | | |
| 3. сержант роты | - АК | 6. сан. инструктор роты | - АК | | |

Вооружение:

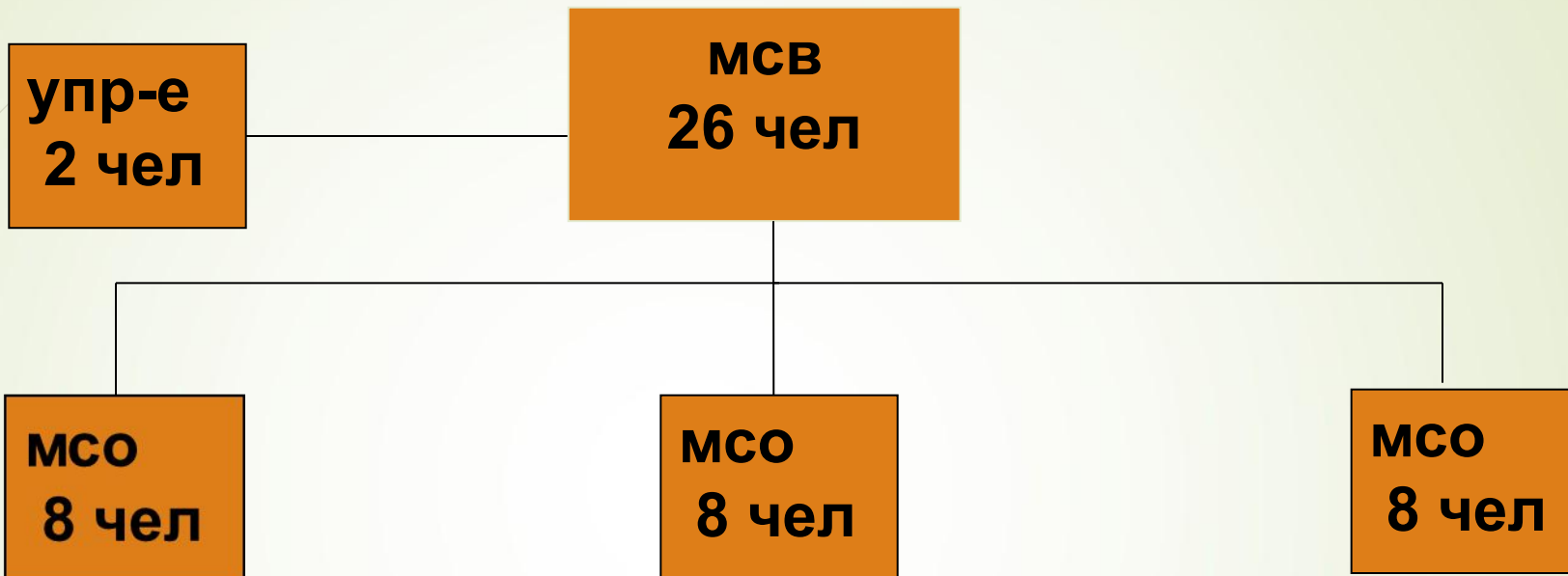
- | | |
|-------|------|
| БМП | - 10 |
| АКСу | - 10 |
| РПК | - 9 |
| РПГ-7 | - 9 |
| АК | - 52 |
| ПМ | - 5 |



Мотострелковый взвод



**Управление
взвода – 2 чел**
КВ - ПМ
СВ - АК



Мотострелковое отделение: **Вооружение:** **Итого во взводе:** личного состава – 26 чел

1. командир отделения
2. наводчик – оператор
3. механик-водитель
4. старший стрелок
5. пулеметчик
6. гранатометчик
7. помощник гранатометчика
8. Стрелок

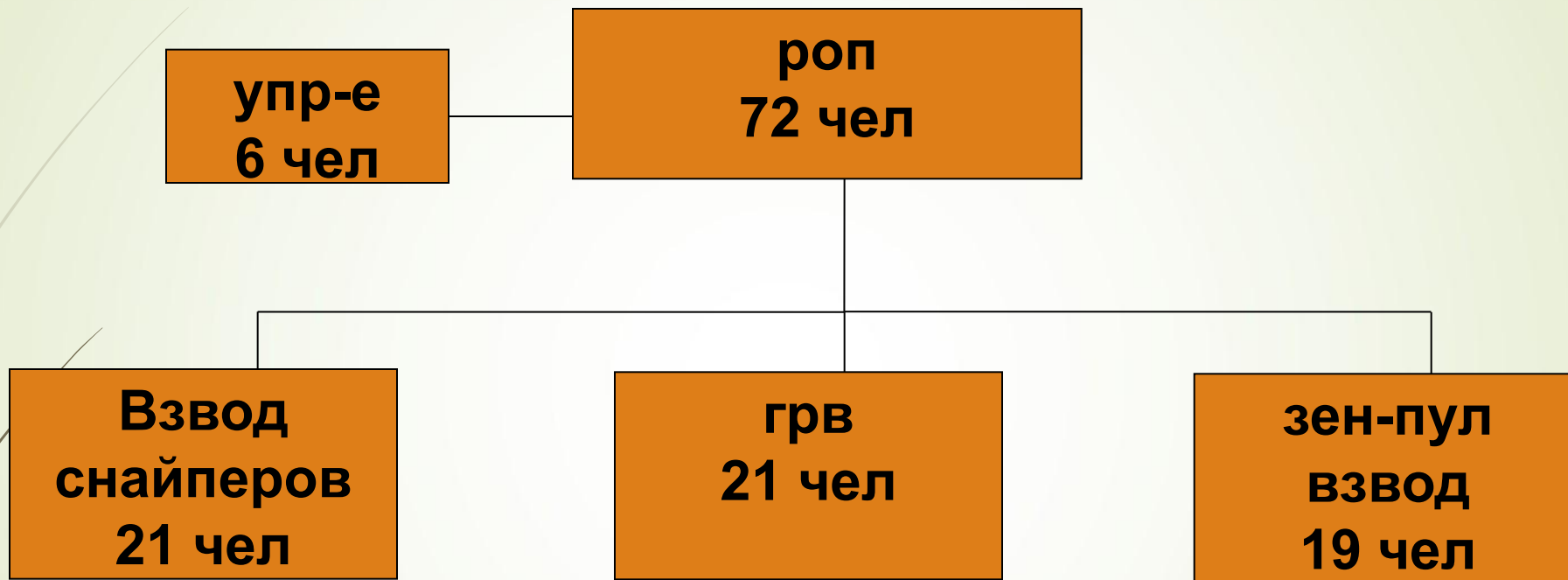
АК
АК
АКСу
АК
РПК
РПК
АК

Вооружение взвода:
БМП-2 - 3 ед
ПМ - 1 ед
РПК - 3 ед
РПГ - 3 ед
АКСу - 3 ед
АК - 16 ед

Всего в отделении: АК – 5 ед, АКСу – 1 ед, РПК – 1 ед, РПГ – 1 ед



Рота огневой поддержки



Управление роты:

1. КР
2. ЗК по ВиСПР
3. сержант роты
4. механик-водитель
5. техник роты
6. сан. инструктор

Вооружение:

- ПМ
- ПМ
- АК
- АКСу, МТЛБ-1
- АК
- АК



Взвод снайперов роты огневой поддержки



КВ
1 чел

ВЗВОД
снайперов
21 чел

отделение
снайперов
10 чел



отделение
снайперов
10 чел

Отделение снайперов:

1. Командир отделения
2. Снайперы – 8 чел - СВД
3. механик-водитель

СВД - 18 ед

Вооружение:

- СВД
- ПМ
- АКСу, МТЛБ-1

Итого во взводе:

- МТЛБ – 2 ед
- 1 ед
- АКСу - 2 ед



Гранатометный взвод роты огневой поддержки



1. Командир взвода
2. Сержант взвода



Гранатометное отделение:

1. КО – начальник расчета
2. Наводчик – оператор
3. Механик – водитель
4. Начальник расчета
5. Наводчик гранатомета - 2 чел
6. гранатометчик

Вооружение:

- АК
- АКСу – 3 ед
- АК – 22 ед
- АК
- АК

Итого во взводе:

- БМП-2 – 3 ед
- АГС-17 – 6 ед
- АКСу – 3 ед
- АК – 22 ед
- ПМ – 1 ед



Гранатометный взвод роты огневой поддержки



Площадь сплошного поражения огнем гранатометов:

- одиночного - 15 м²;
- отделения - 30 м²;
- взвода - 100 м²;

Наибольшая эффективность стрельбы:

- настильной траекторией на дальности 400-800 м;
- навесной траекторией на дальности 1000-1600 м.

Гранатометный взвод при расходе носимого запаса боеприпасов на один гранатомет (87 штук) способен подавить, в зависимости от дальности стрельбы от 35 до 130 одиночных целей, а уничтожить от 22 до 87 таких целей.

Гранатометный взвод при расходе носимого запаса боеприпасов на один гранатомет (87 штук) способен подавить групповых целей:

- при стрельбе настильной траекторией - до трех отделений;
- при стрельбе навесной - до шести отделений, и уничтожить - от одного до двух отделений;
- при использовании одного боекомплекта боеприпасов (300 х 6=1800 штук)

гранатометный взвод способен подавить





Зенитно-пулеметный взвод



Упр-е
1 чел

1. КВ

Зенитно-пулеметный взвод
19 чел

Зенитно-пулеметный взвод **способен** прикрыть от нападения воздушного противника мср-2 и КНП мсб, а также уничтожить до 2-3 воздушных целей противника

Упр-е
1 чел

1. Командир отделения

Зенитно-пулеметное отделение
9 чел



Упр-е
1 чел

1. Командир отделения

Зенитно-пулеметное отделение
9 чел

Зен-пул
Расчет
4 чел

Зен-пул
Расчет
4 чел

Зен-пул
Расчет
4 чел

Зен-пул
Расчет
4 чел

Зенитно-пулеметное отделение:

1. Командир расчета
2. Наводчик – оператор – 2 ед
3. Механик – водитель МТЛБ

Вооружение: Итого во взводе:

- АК МТЛБ – 4 ед АК - 18 ед
- АК ЗУ-23-2 – 4 ед ПМ – 1 ед
- АКСу – 3 ед



Минометная батарея



Минбатр
66 чел

Упр-е
5 чел

Управление минбатр:

1. Командир батареи
2. Зам Кбатр по ВиСПР
3. Сержант батареи

Вооружение минбатр:

1. Авто ГаЗ – 66 – 10 ед
2. 120 мм миномет – 8 ед
3. АК – 61 ед
4. ПМ – 5 ед

В 1 ОВ + вычислитель

Упр-е взвода
4. Санструктор
5. Старший вычислитель
1 чел

Взвод управления
9 чел

Упр-е
1 чел

1. Командир взвода

Огневой взвод
26 (25) чел

Развед отделение
4 чел

Отделение связи
5 чел

Разведотделение:

1. Командир отделения
2. Разведчик
3. Дальномерщик
4. Водитель

Отделение связи:

1. Командир отделения
2. Радиотелефонист – 2 ед
3. Старший радиотелефонист – 2 ед

расчет
6 чел

Расчет:

1. Комрасчета
2. Наводчик
3. Заряжающий
4. Установщик
5. Подносчик
6. Водитель



Минометная батарея



Минометная батарея может:

- 1. подавить живую силу и огневые средства, открыто расположенные на местности сосредоточенным огнем на площади до 4-6 га;**
- 2. подавить живую силу в окопах на фронте до 240 м. (из расчета 20-30 м на миномет);**
- 3. подготовить и поставить неподвижный заградительный огонь (НЗО) на фронте до 400 м (из расчета до 50 м. на миномет);**
- 4. подготовить и поставить подвижный заградительный огонь (ПЗО) на фронте до 200 м. (из расчета до 25 м. на миномет);**
- 5. подготовить и поставить огневой вал (ОгВ) на фронте до 120 м;**

создать задымление:

- при фронтальном ветре - на фронте до 400 м**
- при фланговом - до 1400 м.**



Штабная рота



1. Командир роты
2. ЗКР по ВиСПР
3. Сержант роты
4. Техник роты
5. Санинструктор роты
6. Механик – водитель МТЛБ

**Упр-е
6 чел**

**шр
71 чел**



**исв
15 чел**



**Взвод связи
13 чел**



**Взвод
обеспечения
29 чел**

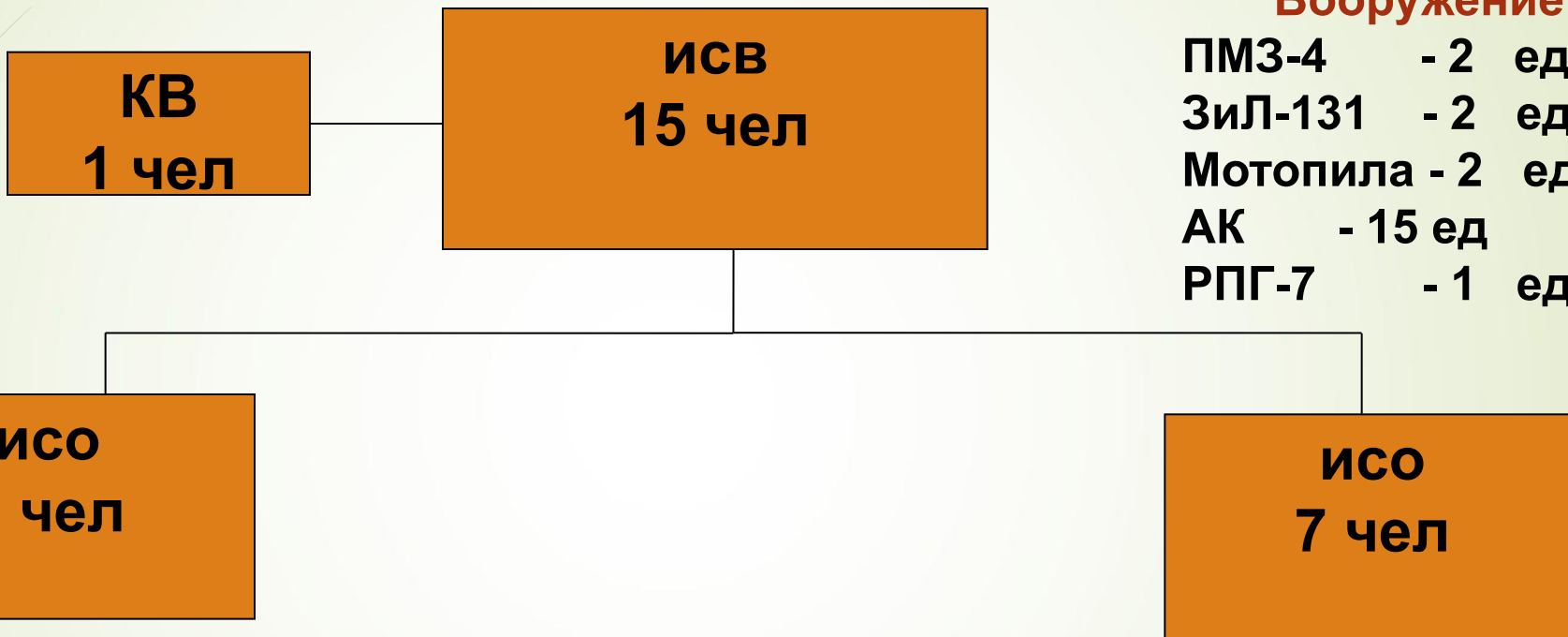


**Батальонный
медицинский
пункт 8 чел**





Инженерно-саперный взвод



Инженерно-саперное отделение:

1. Командир отделения - АК
 2. Водитель ЗиЛ - РПГ
 3. Саперы – 5 ед - АК
- Мотопила – 1 ед

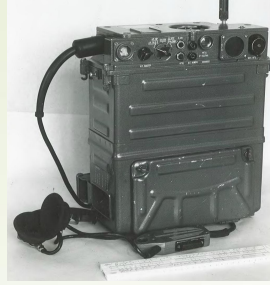
Инженерно-саперный взвод может:

- одним боекомплект из 200 ПТМ и 1 000 ППМ установить на поверхность грунта (в грунт) окончательно снаряженных ПТМ за 8-10 (15) минут:
- неокончательно снаряженных ПТМ – за 35-40 (45-50) минут
 - неокончательно снаряженных ППМ – за 60-90 минут



Средства связи:

- Радиостанции Р-105, Р-107, Р-159 - 7 ед
- Радиостанции Р-147, Р-148, Р-158 - 15 ед
- Коммутатор П-193М - 1 ед
- Провод П-274 - 8 км
- Телефонный аппарат ТА-57 - 12 ед



Взвод связи

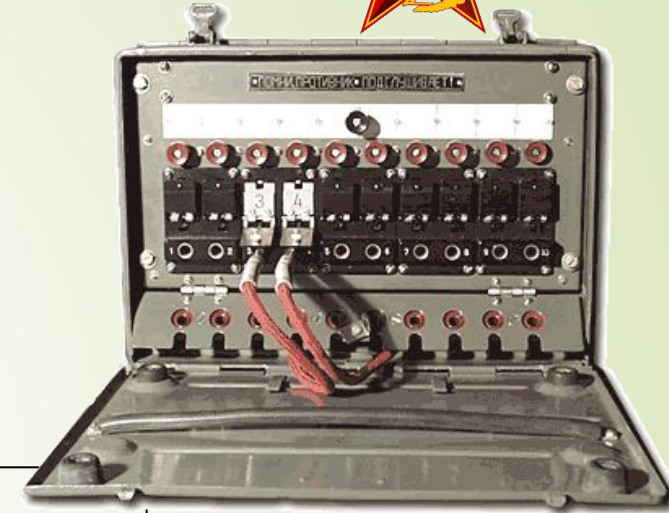
ВС
13 чел



Отделение управления
3 чел



Радио отделение
5 чел



Радио отделение
5 чел



- Отделение управления:**
1. Командир БМ - радиотелефонист
 2. Механик-водитель БМП-1К
 3. Электромеханик

- Радио отделение:**
1. Командир отделения
 2. Старший радиомастер
 3. Радиотелефонист-2 ед
 4. Водитель БТР-145

- Радио отделение:**
1. Командир отделения
 2. Старший радиомастер
 3. Радиотелефонист-2 ед
 4. Механик – водитель БМП-1КШ



Взвод обеспечения



Управление взвода:

- 1. Командир взвода
- 2. Техник по ремонту ПТУР
- 3. Техник по ремонту артвооружения

Упр-е
3 чел

ВО
29 чел

Хозяйственное отделение:

- 1. Командир отд – повар – 1 ед
- 2. Старший повар – 1 ед
- 3. Повар – 2 ед
- 4. Старший водитель – 1 ед
- 5. Водитель – 3 ед

ПАК-200 – 3 ед, КП-125 – 1 ед

ОТО АТТ
3 чел

ОТО БТТ
5 чел

Авто отд
10 чел

Хоз отд
8 чел

ОТО АТТ:

- 1. Командир отделения
 - 2. Ст автоэлектрик-механик
 - 3. Водитель-автослесарь
- МТО-АТ – 1 ед.

В авто отд:

ГАЗ-66 имущ рот – 3 ед
Зил-131 прод – 1 ед

ОТО БТТ:

- 1. Командир отделения
- 2. Старший мех БТТ
- 3. Радиомастер р/ст малой мощности
- 4. Слесарь механик
- 5. Старший механик – водитель МТО-БТ

Автомобильное отделение:

- 1. Командир отделения
 - 2. Старший водитель – 2 ед
 - 3. Старший вод-заправщик-1 ед
 - 4. Водитель-заправщик – 2 ед
 - 5. Водитель – 4 ед
- Урал-375 под б/пр – 3 ед
АТМЗ-4,5 - 3 ед (ГСМ)





Взвод обеспечения



Упр-е
3 чел

ВО
29 чел



ОТО АТТ
3 чел

ОТО БТТ
5 чел

Авто отд
10 чел

Хоз отд
8 чел



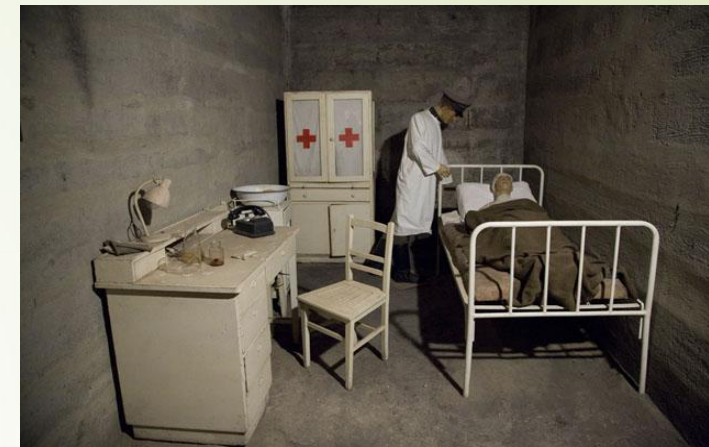
- Взвод обеспечения** имеющимися средствами может:
1. перевезти вес грузом – 37 тонн, в т.ч.:
 - ГСМ - 12 тонн; - боеприпасов - 16 тонн; - прочих грузов - 9 тонн.
 2. обеспечить и накормить горячей пищей – 725 чел.
 3. произвести текущий ремонт: одного БМП и двух автомобилей.



Медицинский пункт батальона



Медицинский
пункт
батальона
8 чел



Медицинский пункт батальона:

1. Начальник мед пункта – 1 ед
2. Старший санинструктор – 1 ед
3. Старший водитель – 1 ед
4. Санитары – 5 ед

Вооружение медпункта батальона:

- АК – 7 ед
- ПМ – 1 ед
- ГАЗ-66 (АС) – 1 ед

Возможности медицинского пункта батальона:

За один рейс санитарным транспортом (ГАЗ-66 АС) эвакуировать до 10 раненых (6 сидящих 4 лежащих)



Учебный вопрос:



- 2. Тактико-технические характеристики основных образцов вооружения и военной техники мотострелкового батальона.**



ТТХ основных образцов вооружения МСБ



№ п/п	Тактико-технические характеристики	Наименование противотанковых средств				
		РПГ-7В	пушка 2А28 «Гром»*	пушка 2А20	ПТУР 9М113 «Малютка»	ПТУР «Фагот»
1.	Калибр	40 мм	73 мм ГСМ	115 мм ГСМ	120 мм	120 мм
2.	Бронепробиваемость	400 мм	400 мм	400 мм	400 мм	400 мм
3.	Прицельная дальность	500 м	1 700 м	4 000 м	70 – 1 200 м	40 – 2 000м
4.	Применяемые боеприпасы	ПГ и ОГ	ПГ и ОГ	ОФ, бронебойные, подкалиберные	ПТУР	ПТУР



ТТХ боевой техники МСБ



№ п/п	Тактико-технические характеристики	Наименование техники			
		БМП-1	БМП-2	Т - 62	Т - 72
1	Вес	13 т	14 т	37 т	41 т
2	Экипаж	3 чел	3 чел	4 чел	3 чел
3	Вооружение: - пушка - пулемет - ПТУР	73 мм ГСМ 7,62 мм «Малютка»	30 мм 7,62 мм «Фагот»	115 мм ГСМ 7,62 мм	125 мм 7,62 мм
4	Боекомплет: - пушка - пулемет	40 шт 2 000 шт	500 шт 2 000 шт	40 шт 2 500 шт	40 шт 2 500 шт
5	Скорость: - по шоссе - по грунтовым дорогам - на плаву	65 км/ч 40-50 км/ч 7 км/ч	65 км/ч 40-50 км/ч 7 км/ч	50 км/ч 22-27 км/ч -	60 км/ч 25-30 км/ч -
6	Запас хода	550 – 600 км	550 – 600 км	450 – 650 км	480 км
7	Преодолеваемые препятствия: - ров - брод - угол подъема - угол крена	2,5 м 0,7 м 35 град. -	2,5 м 0,7 м 35 град. -	2,85 м 0,8 м 32 град. 30 град.	2,85 м 0,8 м 32 град. 30 град.
8	Размеры: - ширина - высота - длина	3 150 мм 2 450 мм 6 735 мм	3 550 мм 2 550 мм 6 735 мм	3 600 мм 2 395 мм 9 335 мм	3 600 мм 2 390 мм 9 330 мм



ТТХ гранатомета АГС – 17



Калибр	– 30 мм
Прицельная дальность	– 1700 м
Огонь ведется:	
короткие очереди	– до 5 выстрелов
длинные	– до 10 выстрелов
емкость коробки	– 29 выстрелов
радиус сплошного поражения	– 7 м
скорость полета гранаты	– 185 м/с
Вес АГС со станком	– 31 кг
Вес коробки с выстрелами	– 14,5 кг
Боекомплект	– 87 выстрелов



ТТХ 120 мм миномета



Дальность стрельбы:

максимальная	– 7 200 м
минимальная	– 460 м
скорострельность	– 6-15 в/м
время перевода из ПП в боевое	– 1-1,5 мин
вес	– 282 кг
вес мины	– 15,9 кг
боекомплект	– 80 мин.



ТТХ БОЕВОЙ МАШИНЫ ПЕХОТЫ БМП-2



БМП-2 боевая легко бронированная гусеничная плавающая машина, предназначенная для транспортирования мотострелковых подразделений и их огневой поддержки на поле боя, ведения боя из машины.

- экипаж, чел.	3+5
- боевая масса, т.	13,8
- габаритные размеры, мм:	
- длина с пушкой вперед	6 740
- высота (по крыше башни)	3 140
- ширина	2 120
- скорость по шоссе км/час:	65
- запас хода, км.	500
- марка, мощность двигателя, л.с.	УТД-20, 300
- преодолеваемые препятствия:	
- ров, м.	3,5
- брод, м.	2,7
- броня комбинированная, со встроенной ДЗ «Реликт», решетчатые экраны	

30 мм автоматическая пушка 2А42 (темп стрельбы 500 выстрелов, боекомплект – 500 патронов)
дальность стрельбы до 4 км

пусковая установка ПТРК 9П135М (9П135М-1) «Конкурс» боекомплект штук – 4,

спаренный пулемет 7,62 мм ПКТ (боевая скорострельность - 250 выстр/мин., прицельная дальность в дневных условиях – 1500 м., боекомплект – 2000 патронов в лентах), прицел наводчика БПК-1-42.



Тема 1: Организация, вооружение и военная техника мотострелкового батальона Вооруженных Сил Республики Казахстан.

Занятие 1: Организация, вооружение и военная техника мотострелкового батальона Вооруженных Сил Республики Казахстан.





Учебные вопросы:



- 1. Состав и предназначение подразделений мотострелкового батальона ВС РК**
- 2. Тактико-технические характеристики основных образцов вооружения и военной техники мотострелкового батальона.**

