

# Природа арктических островов



Составлена Батовой О.А.

# Сектор Арктики



# Российский сектор Арктики



# Земля Франца-Иосифа



# Земля Франца-Иосифа

Включает почти 190 островов.  
До Северного полюса всего около 900 км.  
Острова невысокие, поверхность их  
платообразная, сложена сланцем и  
базальтом.  
Самая высокая точка архипелага  
поднимается всего лишь до 620 м.





# Остров Рудольфа

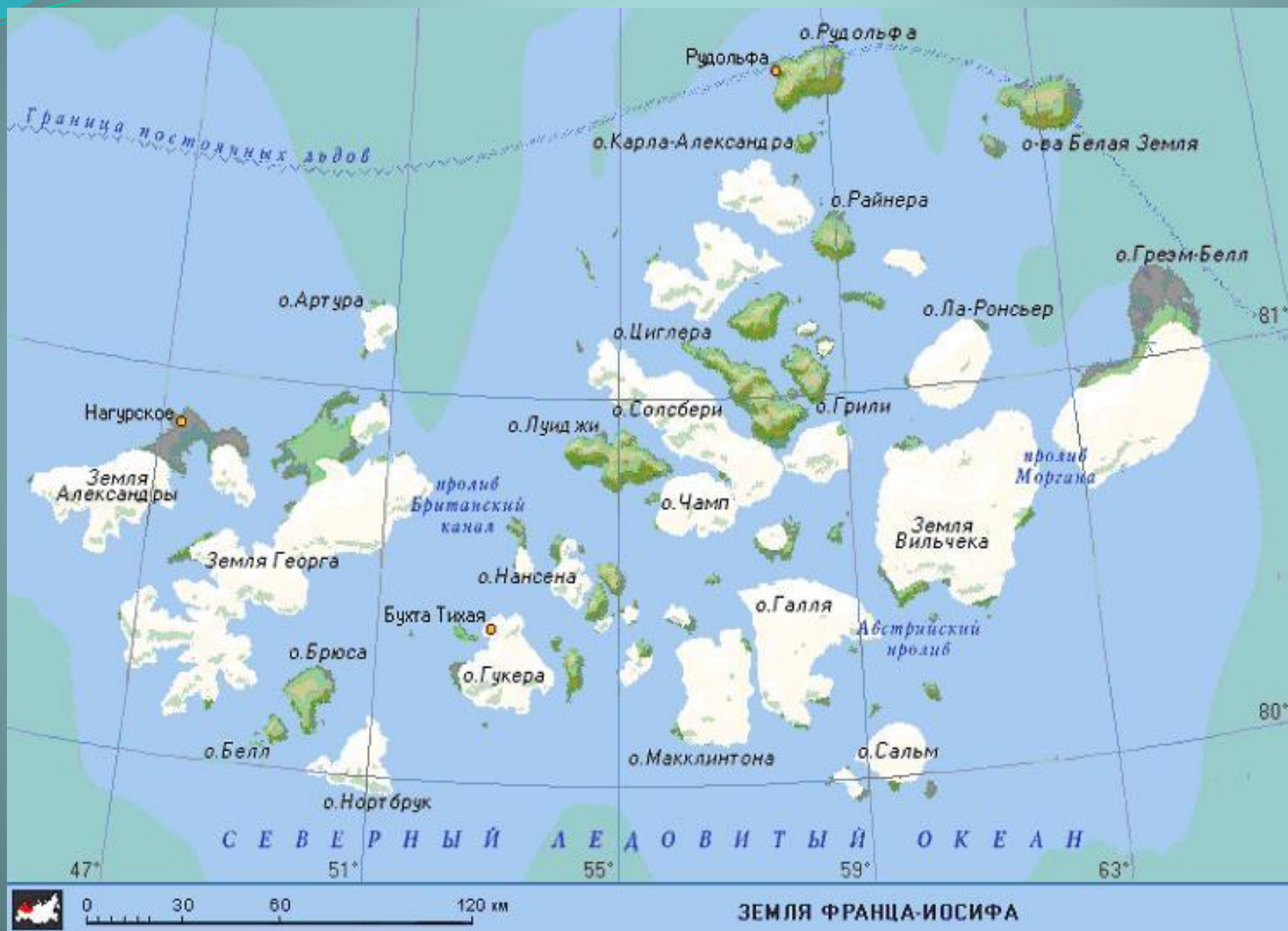


- ❑ Полярная ночь – 4 месяца.
- ❑ Зима с суровыми морозами земная поверхность сильно выхолаживается.
- ❑ Лето холодное, облачное, пасмурное. Часты густые туманы.
- ❑ Температуры самого тёплого месяца – июля близки к 0\*С.





# Крайняя северная точка на о. Рудольфа – м. Флигели





**«Антарктида в миниатюре»**  
**Ледники занимают 87% поверхности архипелага. Растительность скудная: полярный мак, полярная ива, лишайники.**



**В прибрежных водах  
водятся гренландский  
тюлень, морской заяц,  
нерпа, морж.**

**Летом на островах  
гнездятся белые чайки,  
гаги и другие птицы.**



*Внешний вид Гренландского тюленя*



# Гаги



# Полярная станция им. Кренкеля, остров Хейса,



Постоянного населения нет. Результаты исследований используют для разработки прогнозов погоды и ледовых прогнозов по трассе Северного морского пути

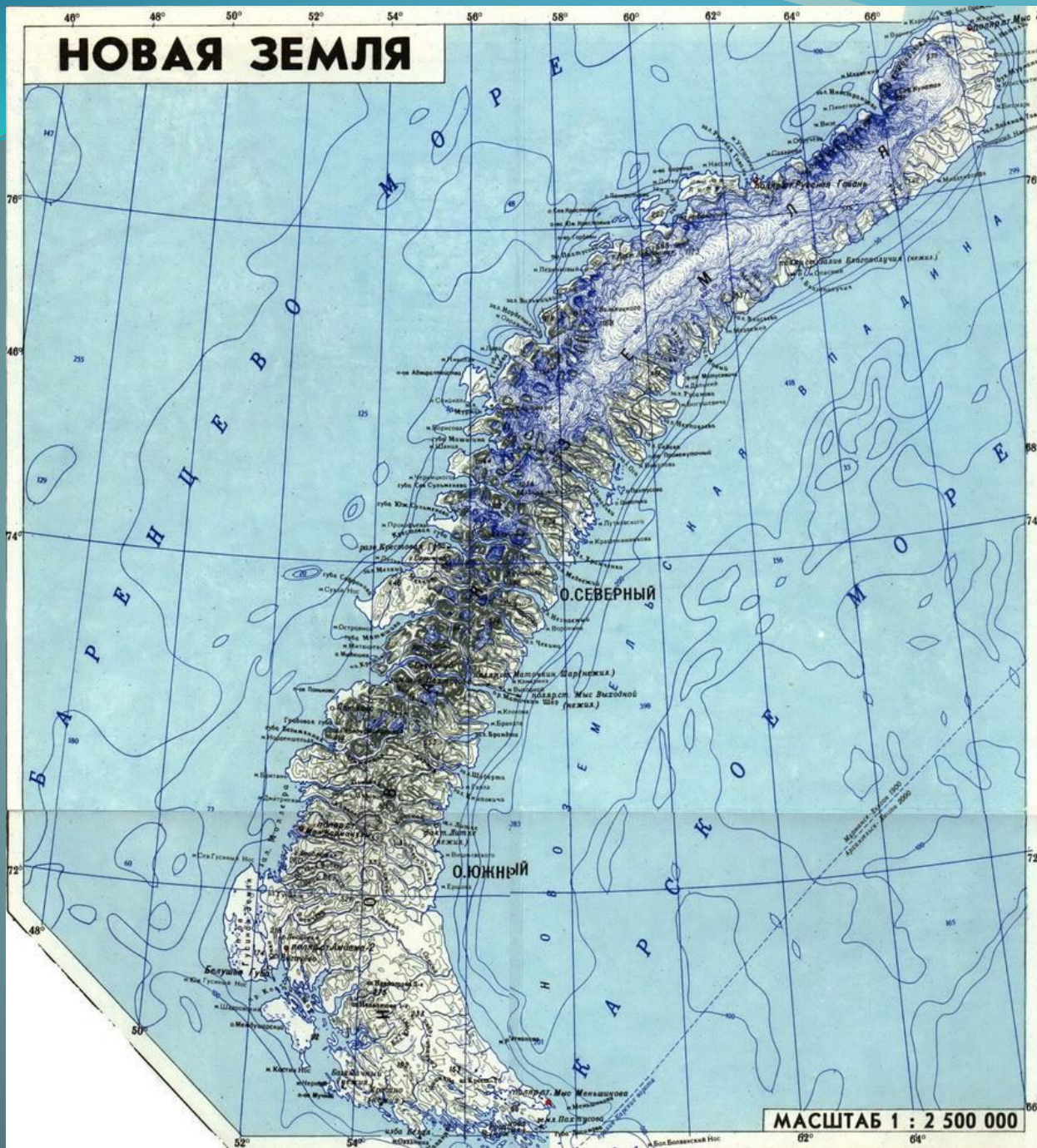
# Новая Земля



Два больших острова гигантской дугой отделяют Баренцево море от Карского. Это гористые острова. Горы Новой Земли являются продолжением гор Уральских. Высота гор относительно мала – 800-1000 м над уровнем моря. Они расчленены тектоническими долинами, по которым в море выводятся долинные ледники, дающие айсберги.



Boris



Климат определен расположением между **теплым Баренцевым** и **холодным Карским** морями.

Зима относительно теплая.

Особенность зимы

– продолжительные сильные ветры.

Новую Землю называют «страна ветров»





© PMA. Фото опубликовано в журнал Travelmag.com

2krota.ru



Весь год острова находятся в зоне действия циклона. Современное оледенение на островах – самое большое по площади в России – ведь циклоны приносят обильные осадки, выпадающие в виде снега. Площадь оледенения составляет почти 20 тыс. кв. км.



# Свободная от льда поверхность занята арктическими тундрами



**На Новой Земле обитает довольно много животных, расположены птичьи базары**



# Животные Новой Земли



SUPER  
COOL  
PIC

# Песцы



# Лемминги



# Гренландский тюлень, моржи



# Морской заяц, лахтак





# Населенный пункт Красино.

Местное население- ненцы, русские









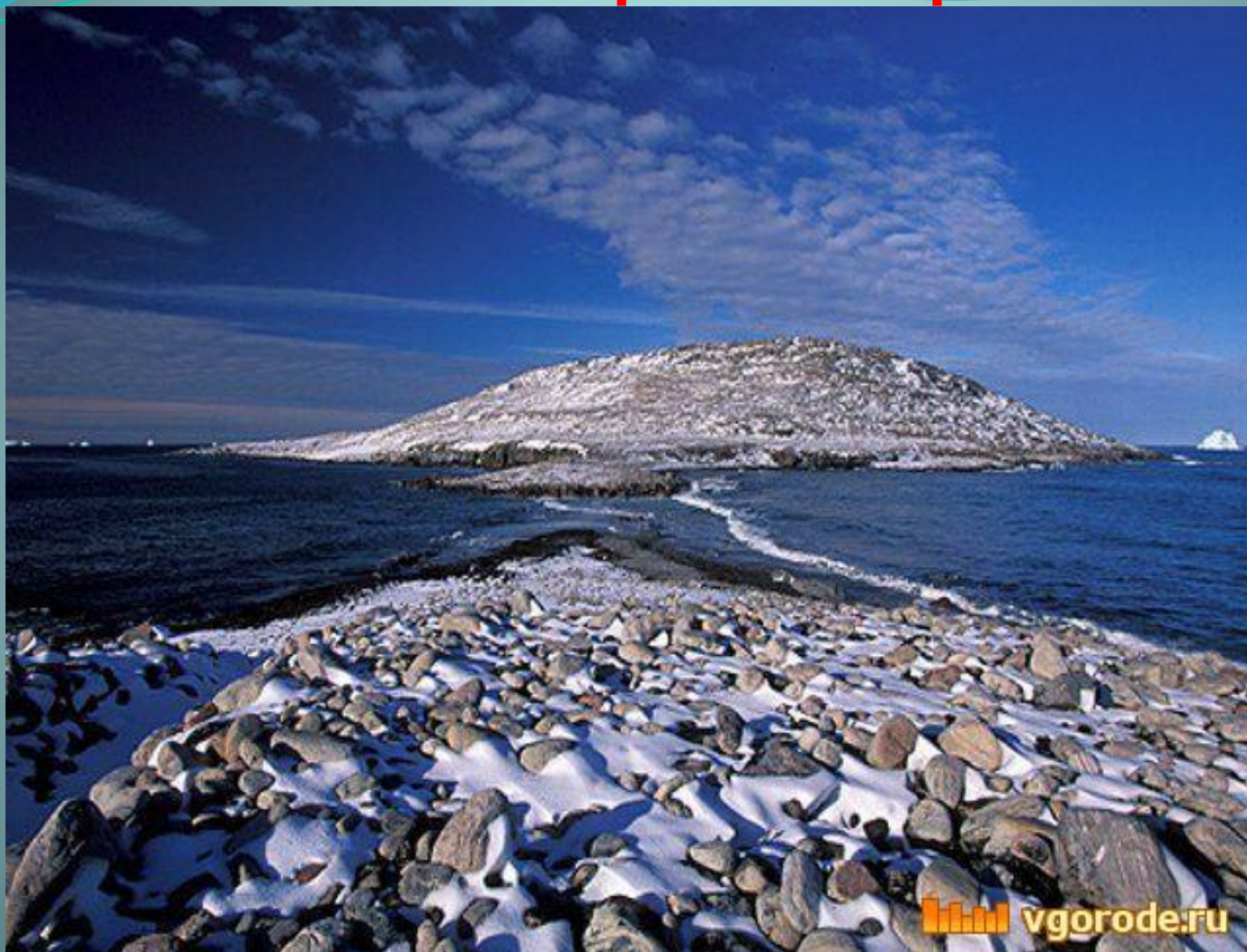
# Занятия – промысел песка, морского зверя, рыбная ловля



# Восточная Арктика



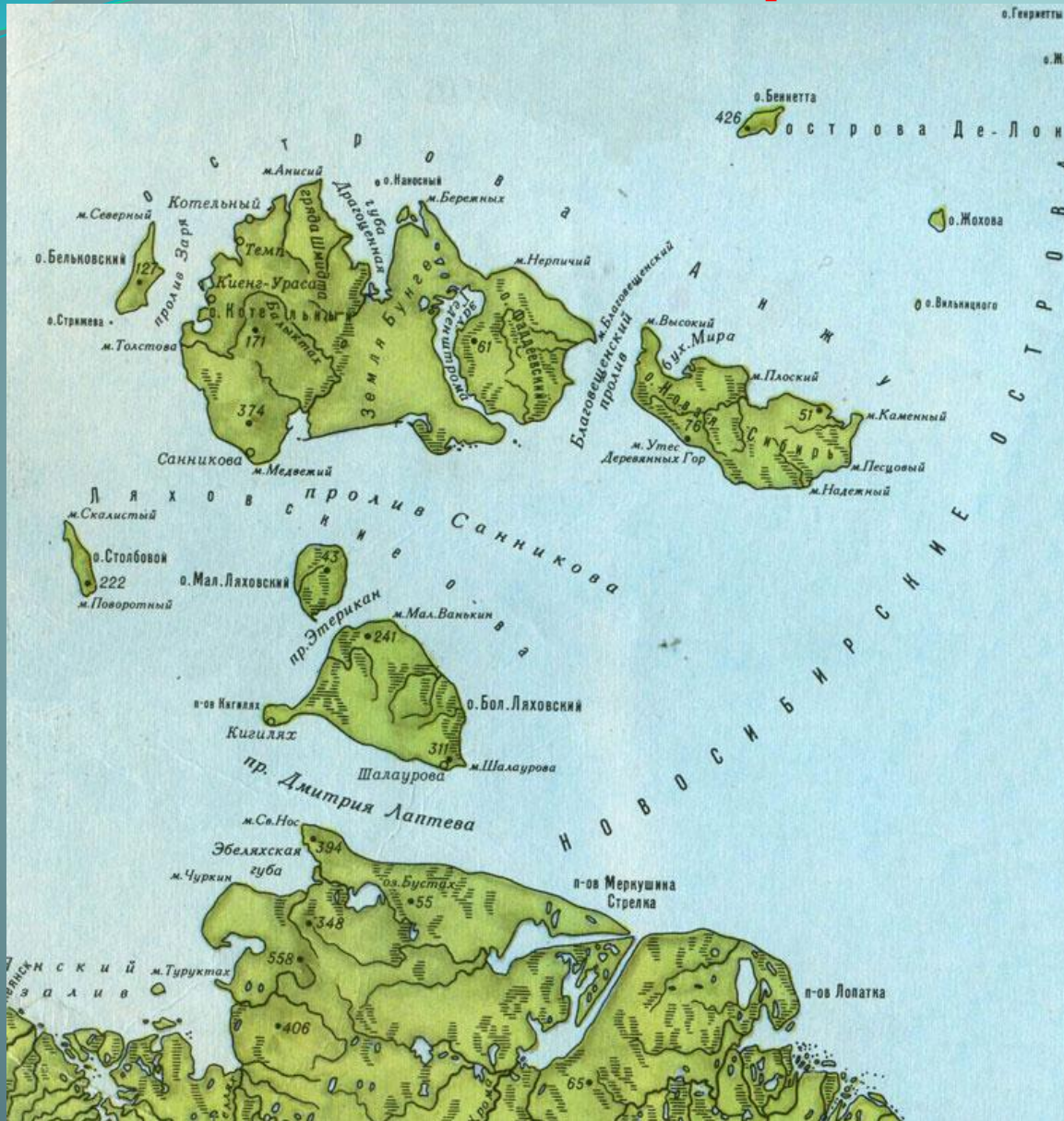
# Новосибирские острова







# Новосибирские острова



Резко континентальный арктический климат;  
Мощные толщи ископаемых льдов  
В ископаемых льдах останки древних животных: мамонтов, шерстистых носорогов, и растений.

45% - площадь современного оледенения для всех островов Восточной Арктики

# Останки мамонтов





# Шерстистый носорог



**Останки шерстистого носорога,  
возрастом  
3,6 млн. лет**



# Северная Земля

о. Шмидта

м. Арктический

м. Розы Люксембург

о. Комсомолец

Море Лаптевых

пролив Юный

пролив Красной Армии

о. Пионер

о. Крупской

арх. Седова

о. Октябрьской  
Революции

о. Найдёныш

м. Песчаный

о. Самойловича

пролив Шокальского

о. Большевик

пролив Евгенова

о. Старокадомского

Карское море

о. Воронина

м. Неупокоева

пролив Вилькицкого

о. Малый  
Таймыр



# Северная Земля



# Северная Земля. Бухта Солнечная



©Sigurður H Stefnisson



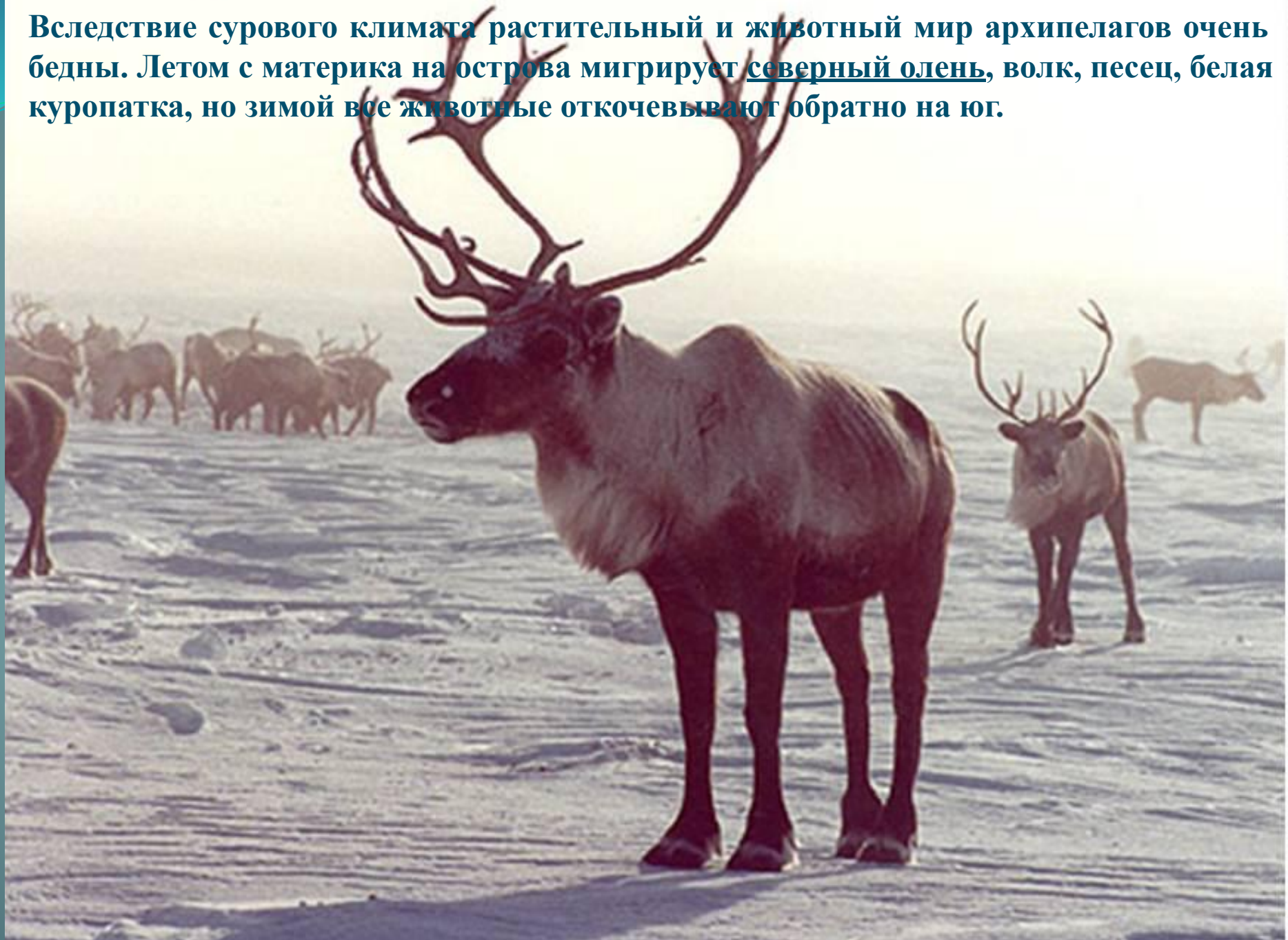


DownHouse

# Ледниковые купола

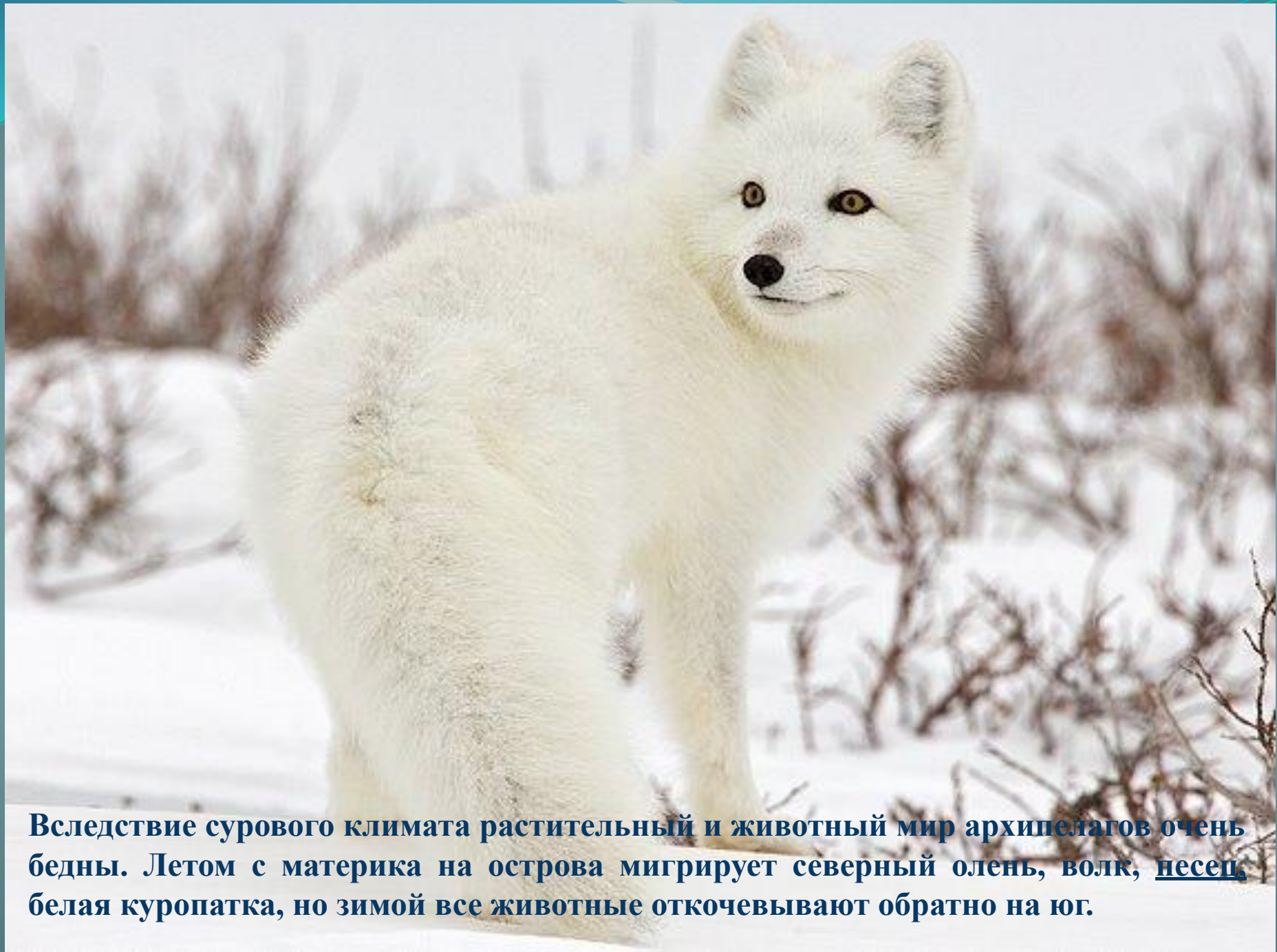


Вследствие сурового климата растительный и животный мир архипелагов очень бедны. Летом с материка на острова мигрирует северный олень, волк, песец, белая куропатка, но зимой все животные откочевывают обратно на юг.



Вследствие сурового климата растительный и животный мир архипелагов очень бедны. Летом с материка на острова мигрирует северный олень, волк, песец, белая куропатка, но зимой все животные откочевывают обратно на юг.





**Вследствие сурового климата растительный и животный мир архипелагов очень бедны. Летом с материка на острова мигрирует северный олень, волк, несец, белая куропатка, но зимой все животные откочевывают обратно на юг.**

Вследствие сурового климата растительный и животный мир архипелагов очень бедны. Летом с материка на острова мигрирует северный олень, волк, песец, белая куропатка, но зимой все животные откочевывают обратно на юг.



*Photo by Dmitry Deshevykh*

# Остров Врангеля



# **Остров круглый год окружён непроходимым барьером торосистых льдов**







**Густые туманы это одна из достопримечательностей острова Врангеля**



**Торосы оказывают охлаждающее влияние на приземные слои воздуха в летний период, способствуют образованию туманов.**

A polar bear is walking across a vast, flat expanse of sea ice. The ice is broken up into numerous small, rectangular floes. In the background, there are dark, jagged rocks protruding from the water, and further back, a range of large, rugged mountains with patches of snow or ice. The sky is overcast and grey.

Даже летом на **острове Врангеля** бывают заморозки и снегопады

# Остров Врангеля – «родильный дом» белых медведей



Для выведения потомства собираются все медведи  
Восточной Арктики





**Во что люди превращают Арктику?**

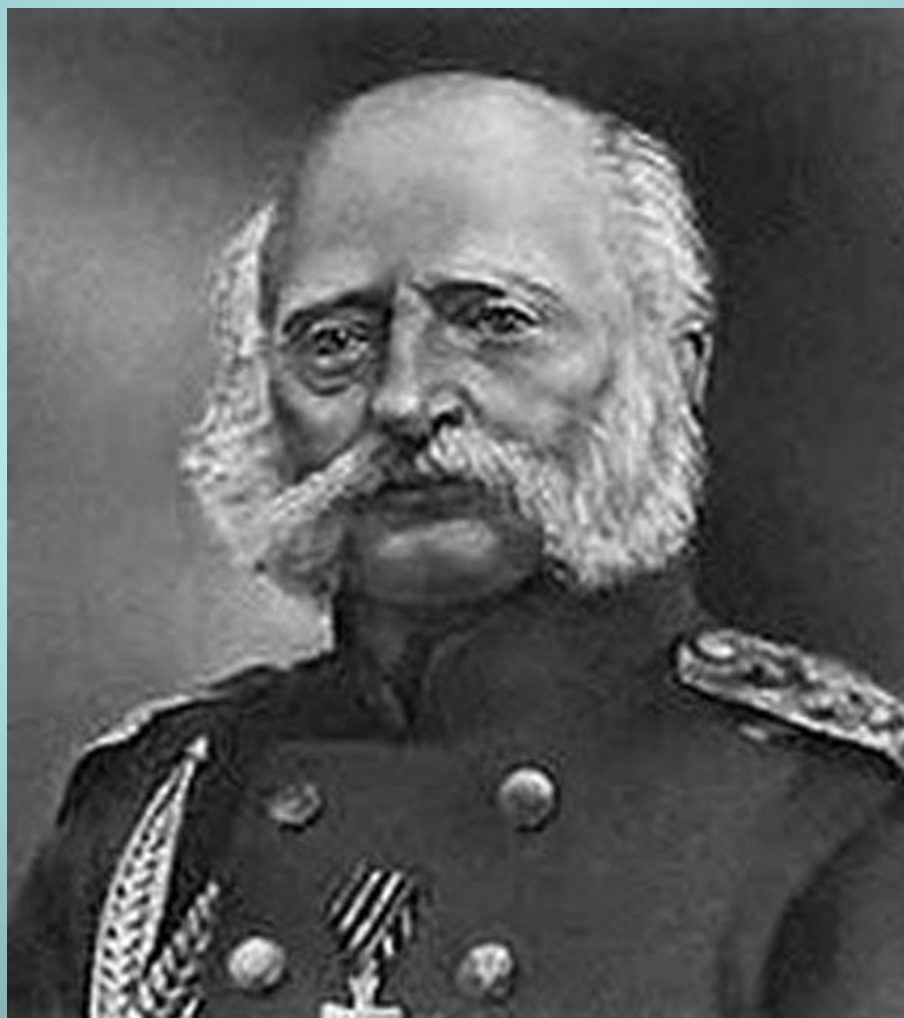




«ОСТРОВ ВРАНГЕЛЯ»



**НАЗВАН В ЧЕСТЬ РОССИЙСКОГО МОРЕПЛАВАТЕЛЯ И  
ГОСУДАРСТВЕННОГО ДЕЯТЕЛЯ XIX ВЕКА  
ФЕРДИНАНДА ПЕТРОВИЧА ВРАНГЕЛЯ**



# ЗАПОВЕДНИК ОСТРОВ

## ВРАНГЕЛЯ

Статус природного заповедника остров Врангеля и соседний с ним остров Геральд получили в 1976 году





**Здесь формируются самые крупные в Арктике лежбища моржей и крупнейшие в Чукотском море птичьи базары**



**Несколько десятилетий назад на значительном пространстве северных тундр страны гнезился белый гусь, сейчас же его гнездовья сохранились только на о. Врангеля. Ежегодно в центральной части заповедника гнездится до 100 тысяч этих птиц.**

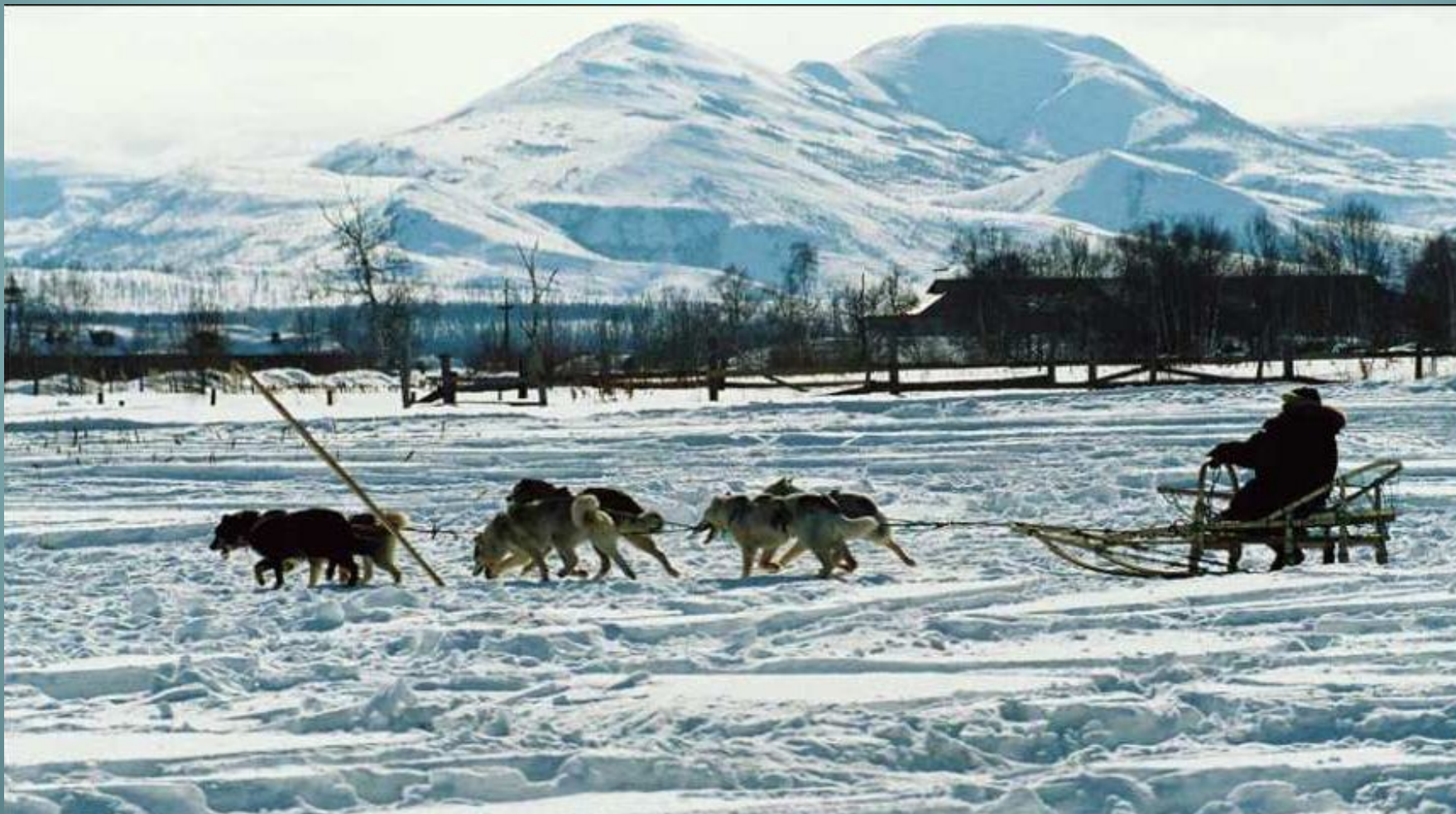




# НА ОСТРОВЕ ВРАНГЕЛЯ ЖИЛИ ПОСЛЕДНИЕ МАМОНТЫ



**Заповедник - единственное научное учреждение, которое находится на арктических островах.**





# ЯВЛЯЕТСЯ ОБЪЕКТОМ ВСЕМИРНОГО НАСЛЕДИЯ ЮНЕСКО

