

С.Ж.АСФЕНДИЯРОВ АТЫНДАҒЫ ҚАЗАҚ
ҰЛТТЫҚ МЕДИЦИНА УНИВЕРСИТЕТІ



КАЗАХСКИЙ НАЦИОНАЛЬНЫЙ МЕДИЦИНСКИЙ
УНИВЕРСИТЕТ ИМЕНИ С.Д.АСФЕНДИЯРОВА

Ленточные черви у детей



Орындаған: Баялы С.Қ.
Топ: 601-2к
Қабылдаған: Ибраева К.Е.

- Ленточные черви или цестоды – это паразиты, обитающие в тонком кишечнике. Цестоды имеют плоское тело в виде ленты, достигающее в длину 12 метров. Их головка имеет специальные присоски для крепления. **Ленточные черви у детей** довольно частое явление.



Головка



Головка



Головка



Членик



Членик



Членик

Общий вид ленточного червя

Свиной цепень

Бычий цепень

Широкий лентец

Рис. 24. Ленточные черви.

К ленточным паразитам относятся:

Бычий цепень

Свиной цепень

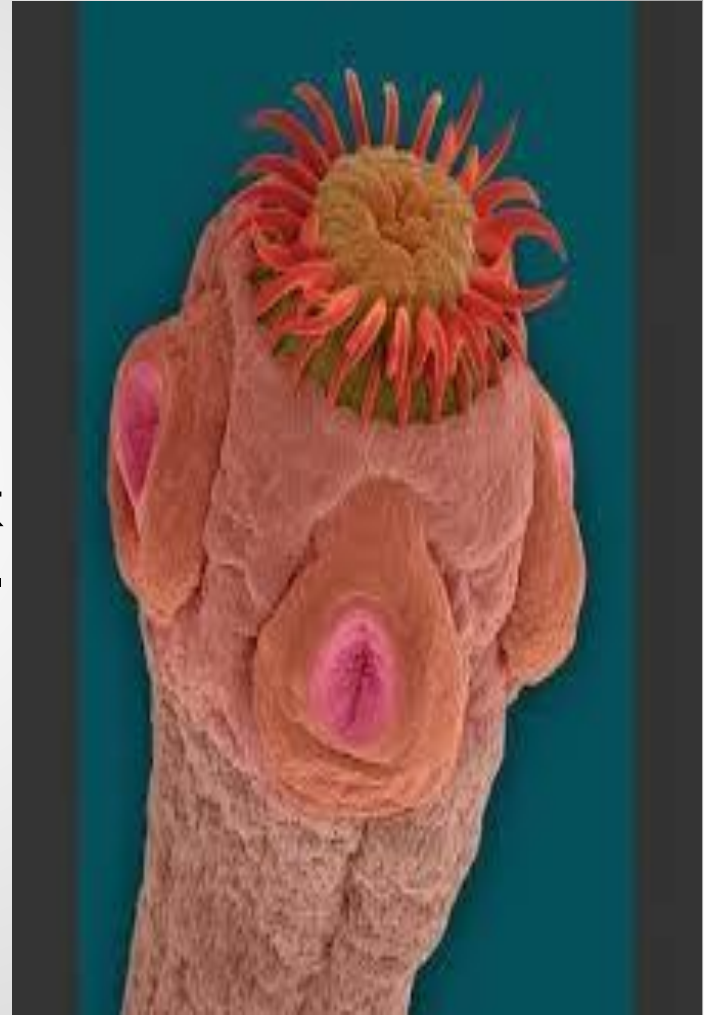
Карликовый

Крысиный цепень

Лентец широкий



● Бычий цепень – это гельминт, конечным хозяином которого является человек. Вызывает заболевание – тениаринхоз. Это самый крупный из всех паразитирующих в организме червей, длина которого может достигать 10 метров. Крепятся с помощью микроскопических присосок к тонкому кишечнику человека. Промежуточным хозяином являются корова, бык, северный олень и реже буйвол.



Бычий цепень

- Возбудитель – *taeniarrhynchus saginatus* – цепень бычий, цепень невооруженный. Тело (стробила) лентовидной формы состоит из большого числа (до 2000) члеников (проглоттид), достигает длины 7–10 м. Головка червя (сколекс) 1,5–2,0 мм в диаметре, имеет четыре присоски. Размер зрелых члеников в дистальной части тела (20–30) x 12 мм, длина их больше ширины.

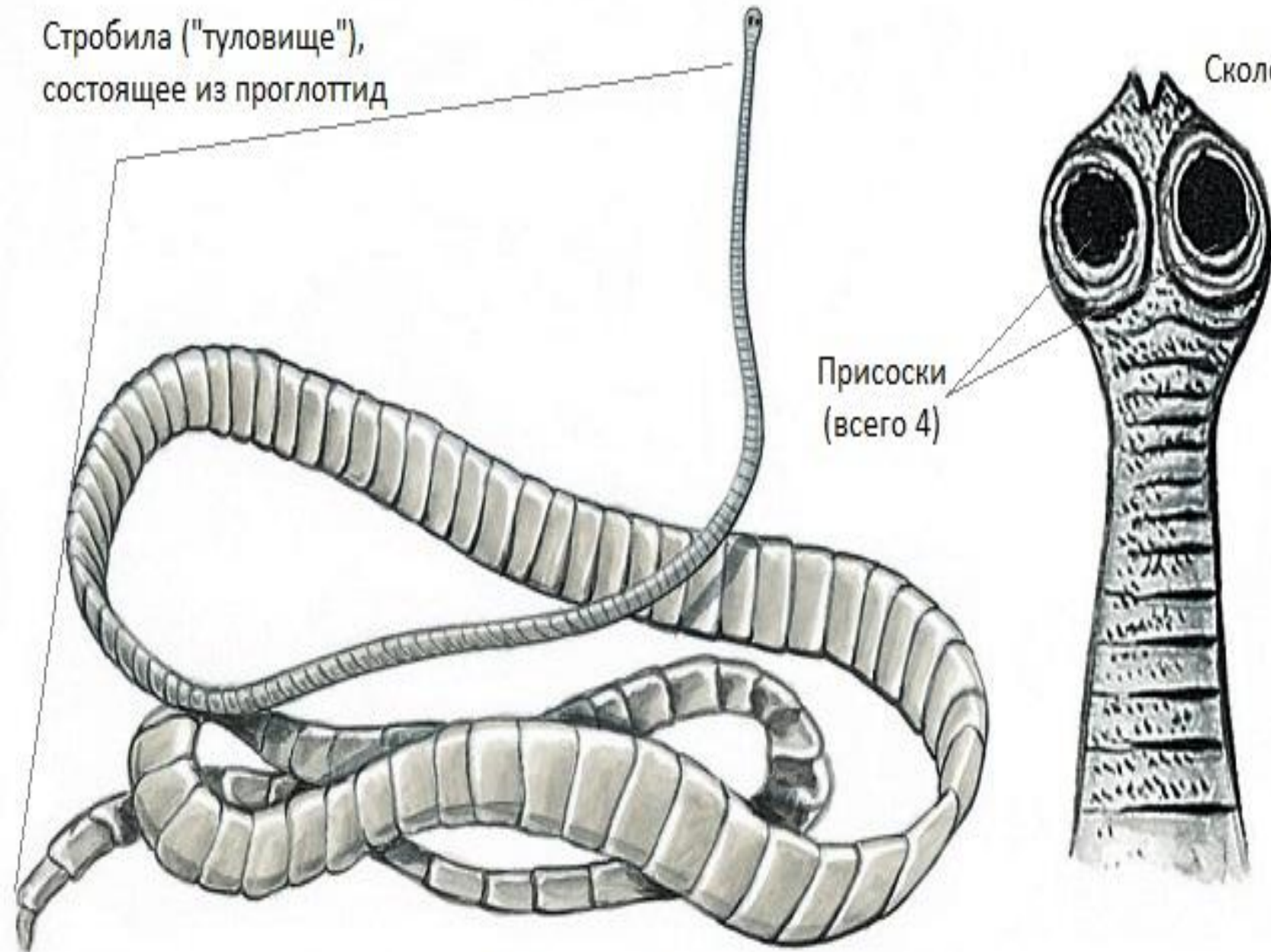
ЭТИОЛОГИЯ

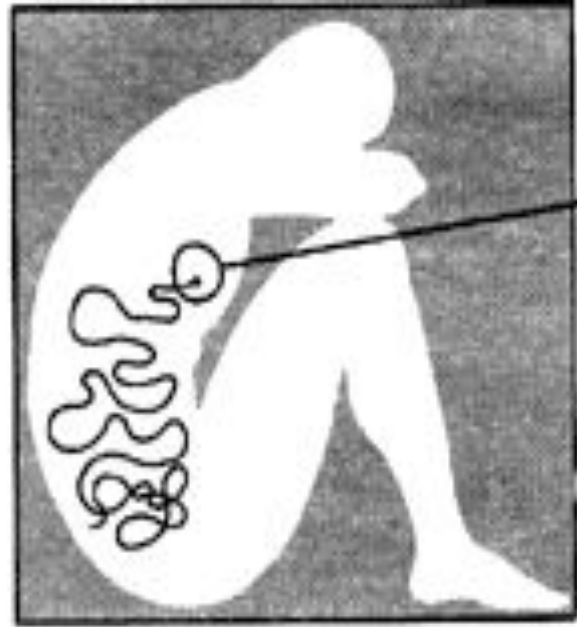
Стробила ("туловище"),
состоящее из проглоттид

Сколекс (голова)

Присоски
(всего 4)

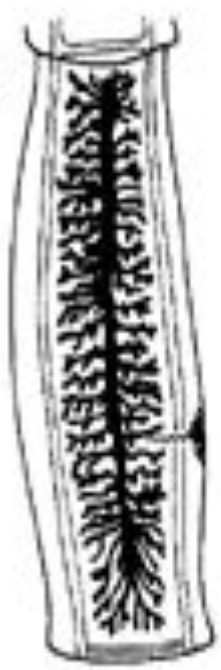
Бычий цепень



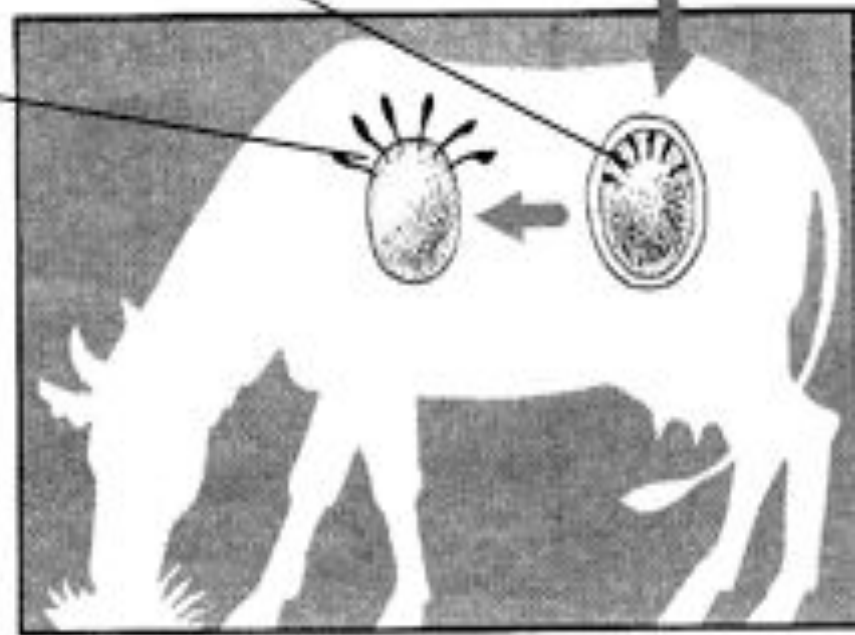


Головка

Членик со зрелыми яйцами

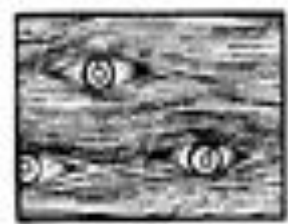


Онкосфера в яйце



Свободная онкосфера

Цистицерки в мышцах



Цистицерк

- В патогенезе инвазии имеют значение повреждение слизистой оболочки тонкой кишки присосками гельминта, раздражение механорецепторов кишечника, токсическое воздействие на организм продуктов обмена червя, а также обеднение организма человека пищевыми веществами в результате интенсивной резорбции их гельминтом и блокирования некоторых ферментов в кишечнике человека антиферментами паразита. Длительность инвазии составляет несколько лет. Известны случаи паразитирования у человека нескольких особей бычьего цепня

Патогенез

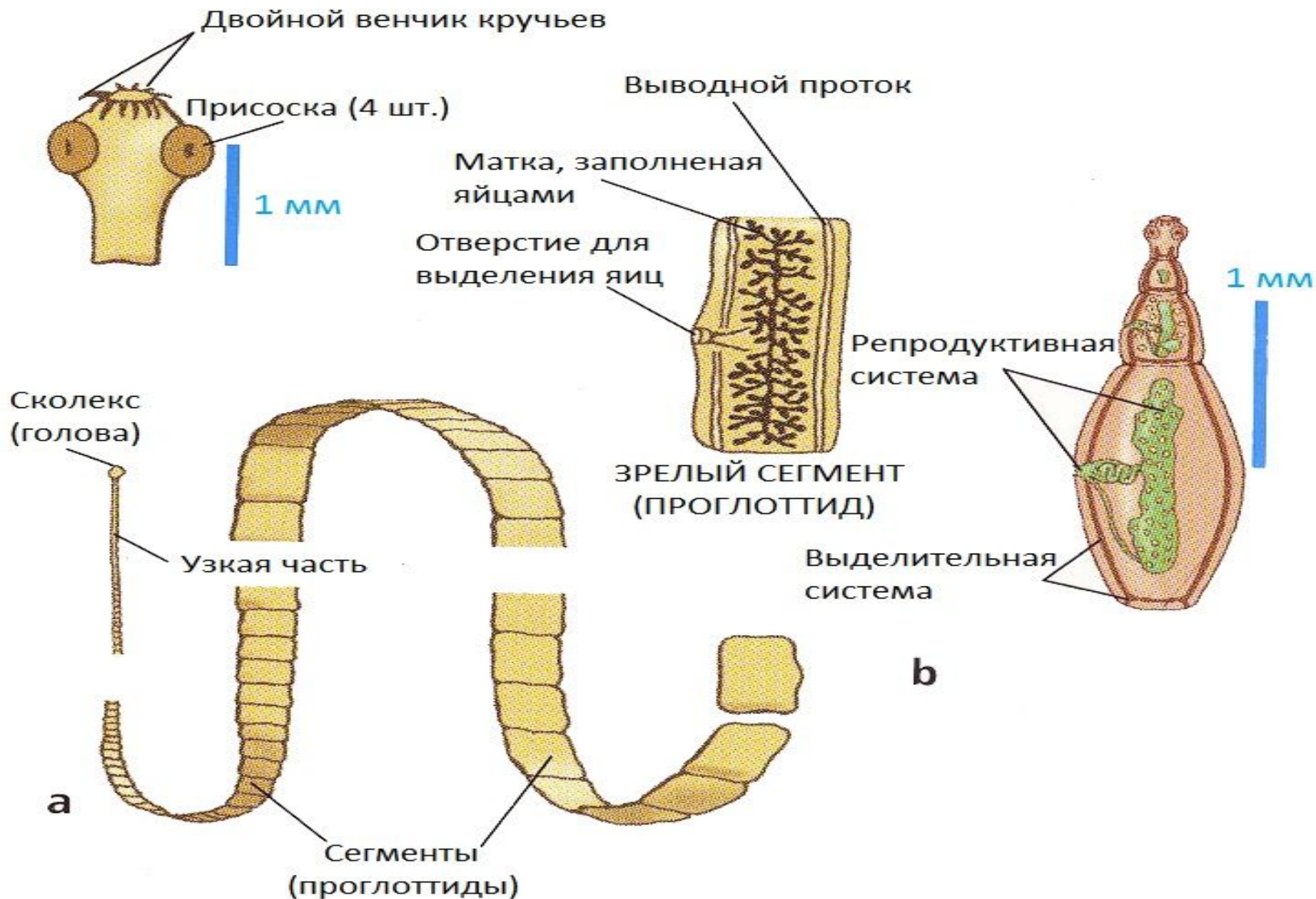
- Свиной цепень (вооруженный цепень или свиной солитер) – разновидность ленточных червей, чаще всего выбирающих в качестве промежуточного хозяина свинью или дикого кабана. Окончательным хозяином является исключительно человек, но он может выступать и промежуточным.
- Длительность жизни взрослого свиного цепня в организме окончательного хозяина может достигать до 25 лет.

Свиной цепень

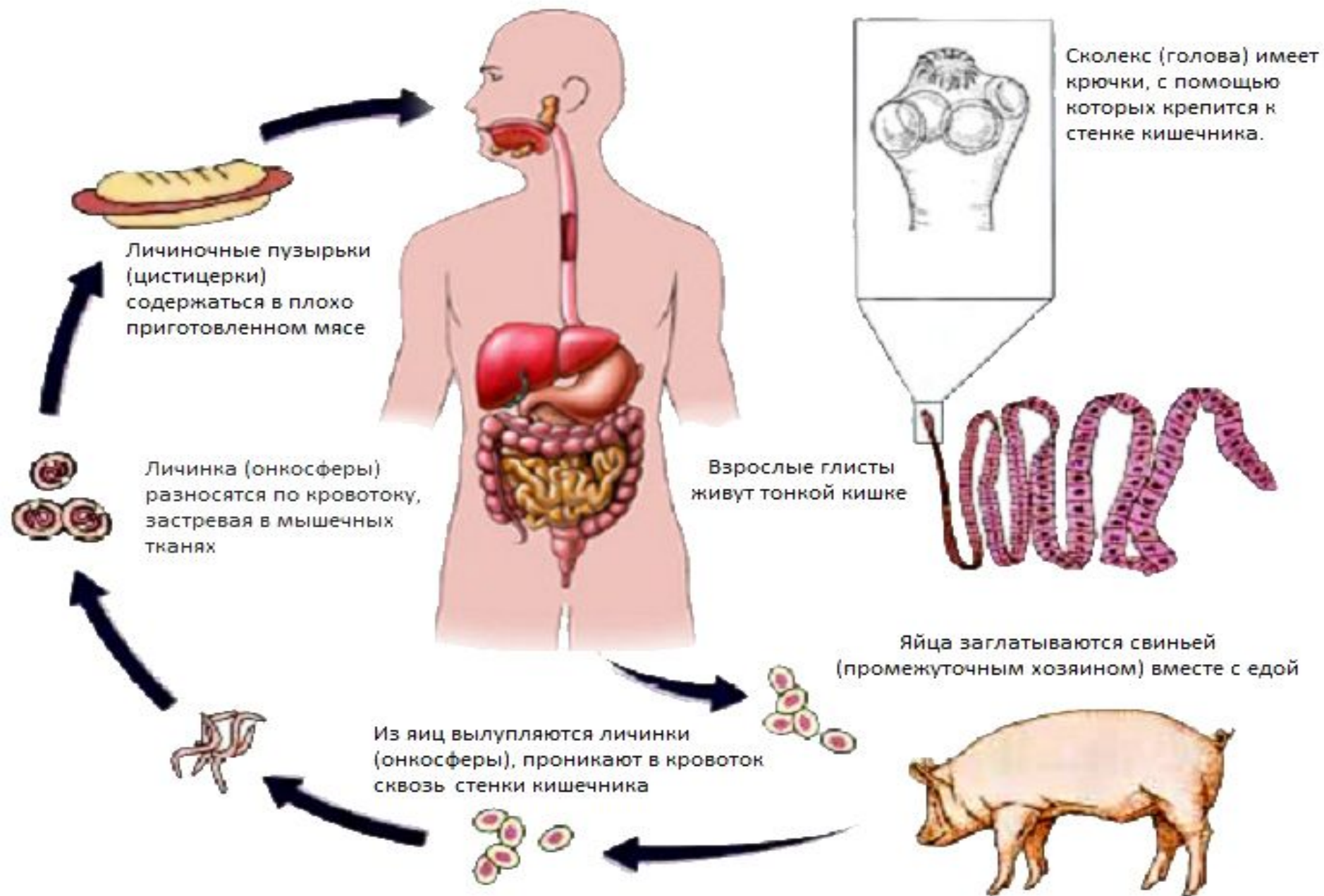
- Взрослая особь имеет плоское, лентовидное тело белого цвета, достигающее 2–3 м в длину. В головной части, кроме присосок, находится двойной венчик крючьев. Он предназначен для лучшего закрепления паразита в кишечнике хозяина. Тело состоит из цепочки сегментов, известных как проглоттиды. Каждый из них – полная репродуктивная единица. Таким образом, ленточный червь является гермафродитом. Яичник у свиного цепня трехдольный, матка с каждой стороны имеет 7–12 ответвлений. Зрелые членики выходят в количестве 5–6 штук за сутки вместе с испражнениями, не двигаясь при этом.
- Дыхательная система не требует кислорода, т. е. анаэробная. Нервная – развита слабо. Репродуктивная системы высоко развита – червь производит огромное количество яиц (до 5 млн. за сутки). Пищеварительная система отсутствует.

Строение

Строение свиного цепня



Жизненный цикл свиного цепня



- Кожные аллергические проявления на ранней стадии развития заболевания.
- Катаральное воспаление стенки кишечника. В хронической стадии болезни червь своими присосками ущемляет слизистую оболочку кишечника, кровообращение нарушается и повреждается слизистая.
- Нарушение пищеварения. Воздействие гельминта на организм приводит к обеднению организма ребенка, выработка многих ферментов блокируется.
- Появляется слабость.
- Сначала резкое повышение аппетита, а затем его снижение.
- Снижение массы тела.
- Дискомфорт в области живота.
- У ребенка нерегулярный стул.
- Боль в животе, урчание.
- Тошнота.
- Диарея.
- Увеличение языка и возможны на нем трещины.
- Плохой сон.
- Судорожные припадки.
- Иногда возможны обмороки.

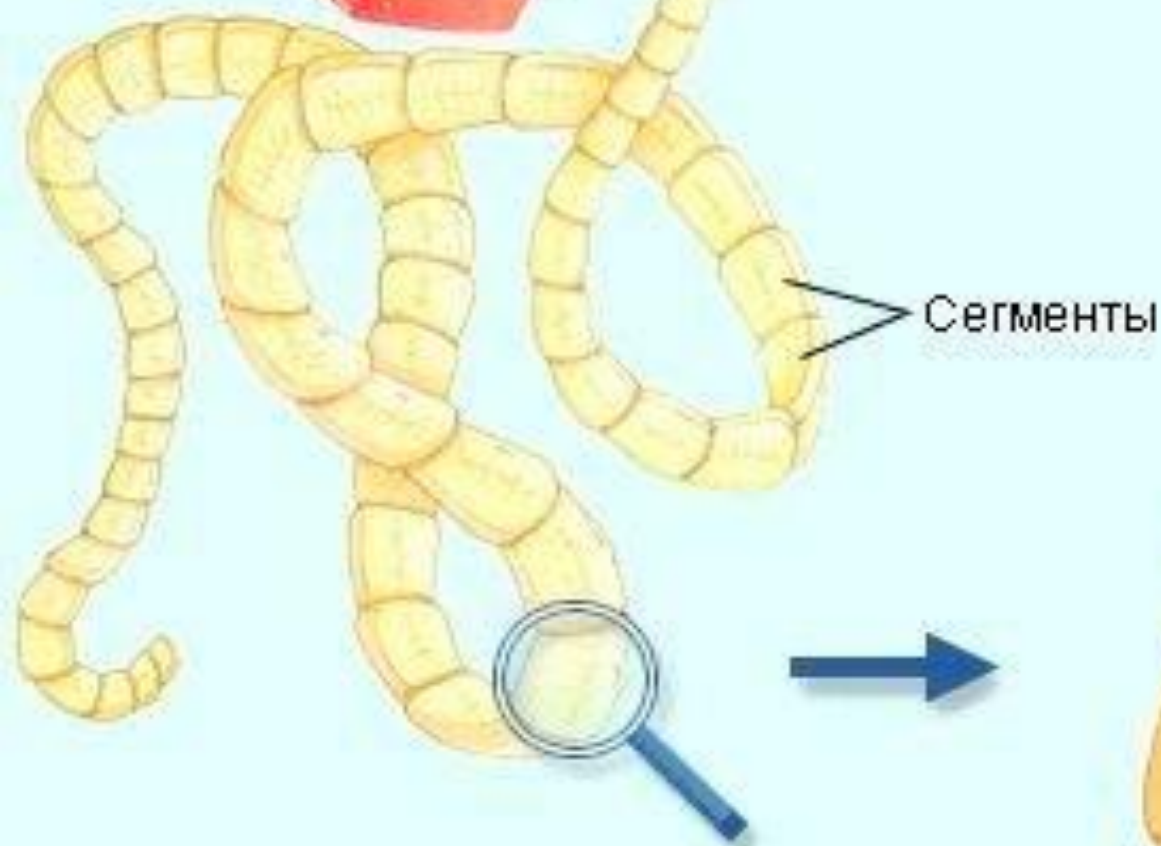
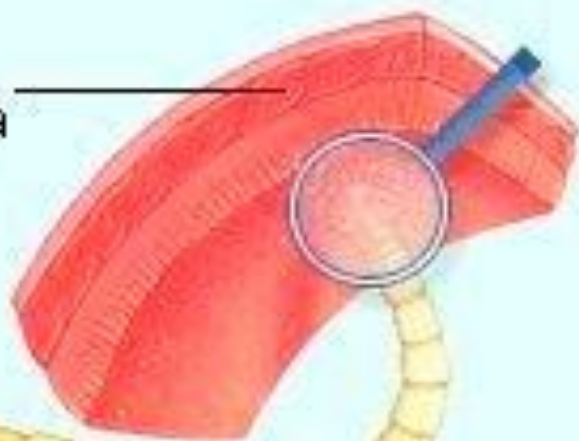
Симптомы Бычий и свиной цепень :

- Карликовый цепень – это еще один гельминт, распространенный у детей. Чаще всего им болеют дети в возрасте четырех лет.
- Для гименолепидоза характерен фекально – оральный путь передачи. Передается через грязные руки предметы личного обихода (например, посуда, игрушки, дверные ручки и другие). Яйца гельминтов также могут попасть в организм ребенка в рот с пылью, водой или пищевыми продуктами на которых сидели мухи.
- Попадая в детский организм, гельминты разрушают ворсинки, в тонкой кишке вызывая, таким образом, воспаление и язвочки, выделяется большое количество слизи.

Карликовый цепень. Гименолепидоз

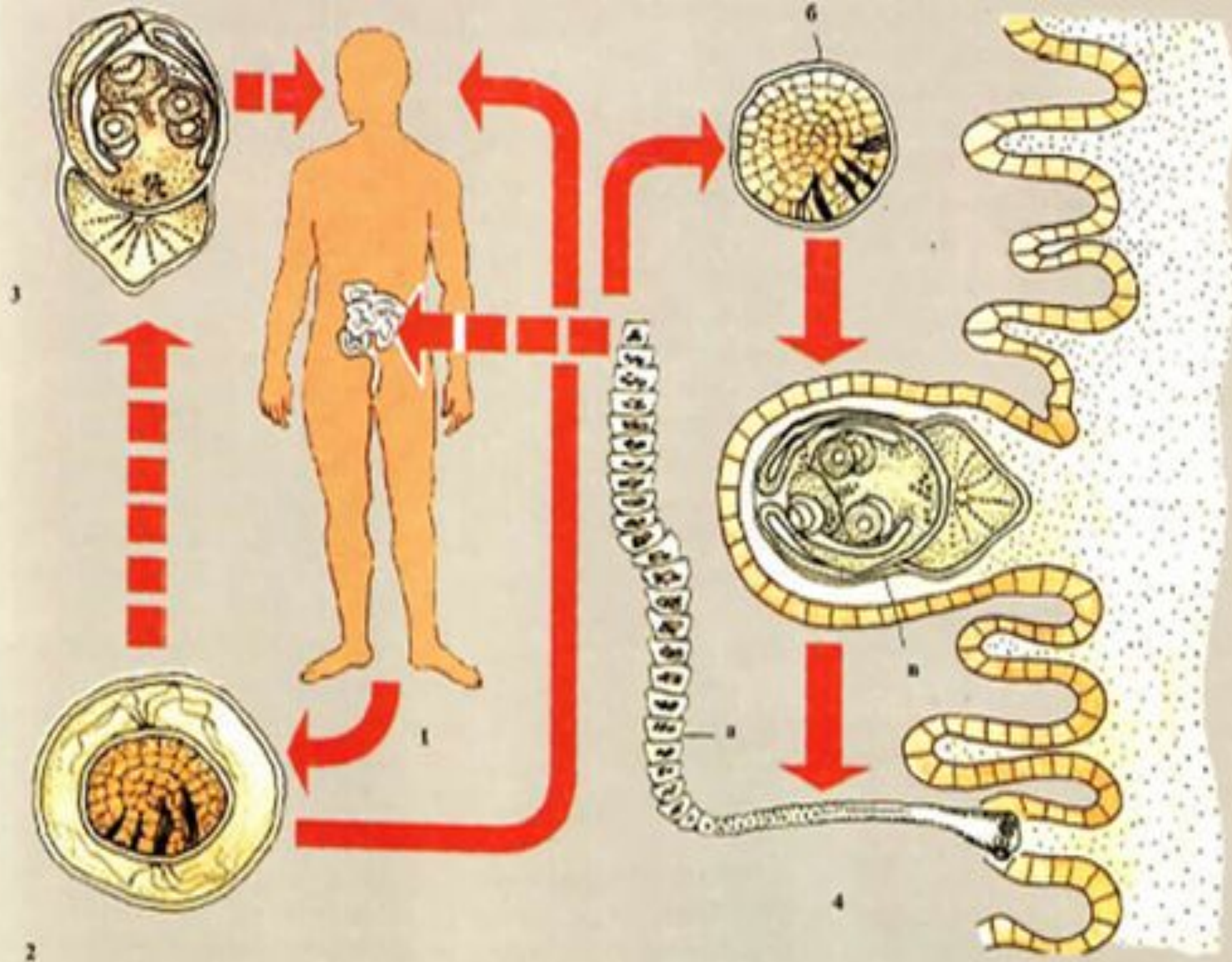


Стенка
кишечника



Сегменты





Симптомы гименолепидоза:

- Боль в животе.
- Тошнота.
- Слабость.
- Сильная головная боль.
- Раздражительность.
- Пониженный аппетит.
- Потеря веса.
- Неустойчивый стул.
- Рвота.
- Нарушение в работе печени и желудка.
- Жажда.
- Анемия.
- Ухудшение памяти.
- Нарушение сна.

Более тяжелые:

- Сильные боли в области живота проявляются частыми приступами;
- Частые рвотные рефлексy или рвота;
- Головокружение;
- Судороги;
- Обмороки;

- **Фенасал.** Действие препарата направлено на повреждение кутикулы червя, чтобы она переваривалась соками желудочного тракта. Слабительное при лечении этим лекарством не требуется. Пьют фенасал утром натощак. Рекомендуют сначала выпить водный раствор натрия гидрокарбоната. Затем через 10 минут дать препарат. И через 3 часа после фенасала дать ребенку выпить сладкий чай с сухарями.
- **Дихлосал и трихлосал.** Смешивают препарат с равным количеством сахара и растворяют в 50 мл. теплой воде. Выпивают за 1,5 часа до еды.
- **Экстракт мужского папоротника.** Перед началом лечения этим препаратом за 2 дня ребенку дают легкую нежирную пищу. Утром перед самым приемом сделать очищающую клизму и затем дать суточную дозу препарата по одной капсуле каждые 5 минут. Суточная доза высчитывается из расчета 0,5 грамм на один год жизни ребенка. Через полтора часа после приема препарата дать солевое слабительное. Через часа два слабительное должно оказать действие. Если этого не произошло, то необходимо сделать теплую клизму. Когда бычий цепень выходит без головки, то клизмы необходимо повторить. Данный препарат может вызвать рвоту, слабость, тошноту и иногда понос с кровью. Пульс может стать частым, а дыхание поверхностным. В таком случае срочно промывают желудок и дают сердечные средства. Применяют это средство только в стационаре.

Лечение тениидозов и гименолепидозов

- Сырые тыквенные семечки в зеленой кожице. Есть их можно в неограниченном количестве в течение двух недель. Можно съесть 100 грамм семечек, запить их стаканом молока, в котором был сварен чеснок. Затем через полчаса выпить слабительное, а через два часа сделать клизму.
- Залить кипятком одинаковое количество горькой полыни, пижмы и ромашки. Процедить и пить пять дней на голодный желудок.
- Измельченные незрелые грецкие орехи залить подсоленным кипятком, настоять примерно полчаса, процедить и пить в течение дня. Затем выпить слабительное.

Лечение тениидозов и гименолепидозов

- Широкий лентец (*Diphyllobothrium latum*) – это солитер, паразит тонкой кишки, принадлежит к плоским червям. Это самый крупный экземпляр ленточных червей, взрослые персонажи достигают 20 метров. Он имеет головку с продольными канавками по бокам, шею и четыре тысячи членов. В организме человека широкий лентец может прожить от нескольких до нескольких десятков лет. Заражение плоским червем у человека происходит путем употребления в пищу личинок вложенных в мышцы рыб.

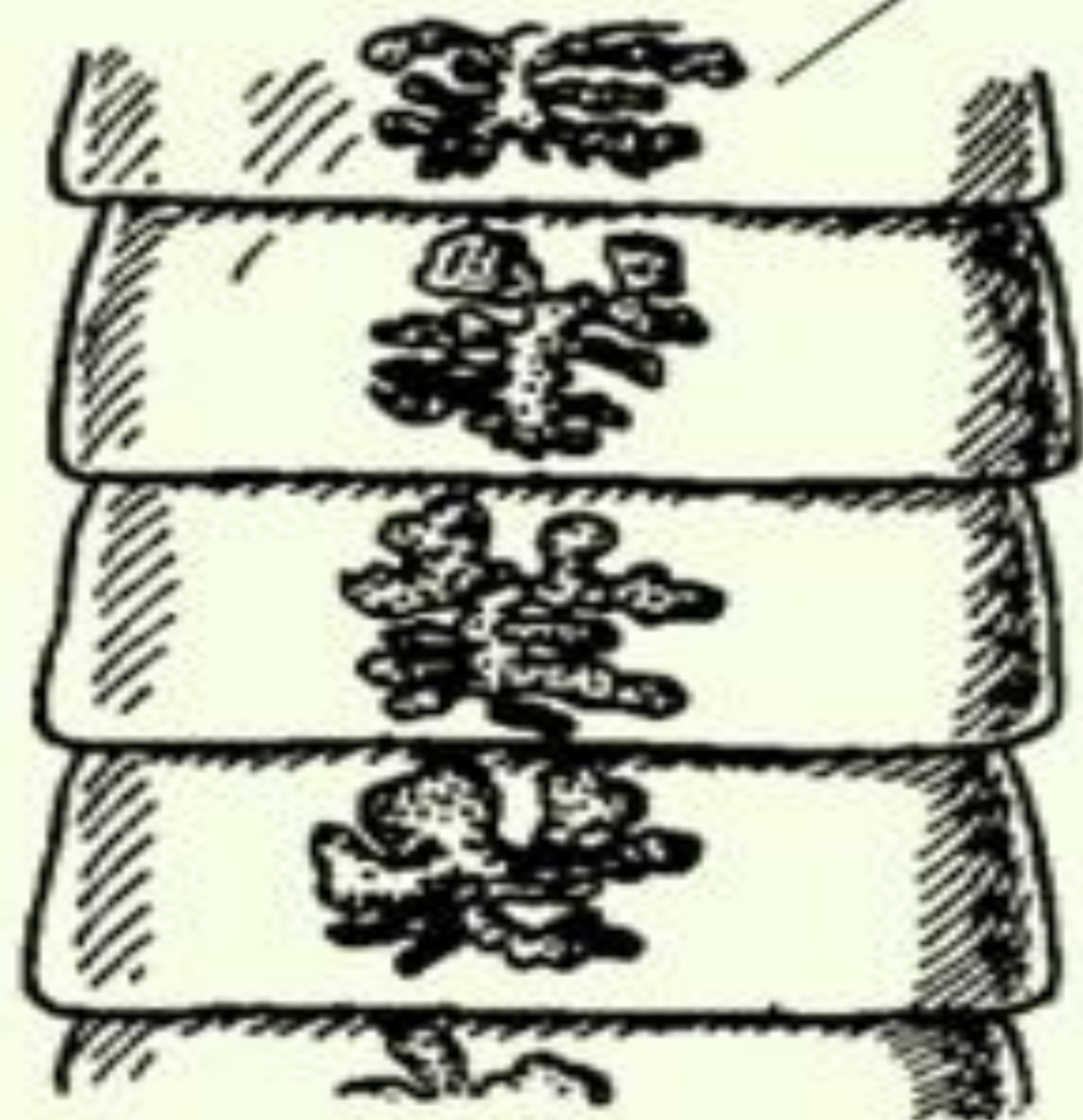
Широкий лентец

Лентец широкий

розетковидная
матка



головка



зрелые членики

- **В организм человека широкий лентец** попадает в виде личинки и в кишечнике превращается во взрослую особь. Его зрелые яйца выводятся наружу вместе с калом. Затем проникают в воду, плотно прилипают к водным растениям, где превращаются ресничную личинку (короидий). Затем короидию поглощает промежуточный хозяин, например, вёслоногий рачёк. В его организме высвобождается онкосфера и превращается в процеркоида.
- Далее рачка с развивающимся плоским червем съедает второй промежуточный хозяин – пресноводные рыбы, например, щука, окунь. В результате процеркоид проникает в мышцы рыбы и может оставаться там до десяти лет. Пока рыбу не съест окончательный хозяин – млекопитающее, например, человек, где процеркоид быстро превратится во взрослую особь.

Цикл развития широкого лентеца

Лентец широкий

Человек съедает сырую или слабо обработанную рыбу



Взрослый червь живет в тонкой кишке человека

Сколекс (голова) плероцеркоида прикрепляется к слизистой оболочке кишечника и взрослая особь растет в тонкой кишке человека



Яйца с фекалий попадают в пресную воду

Человек

Вода



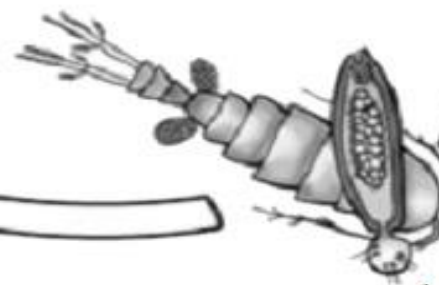
Яйцо созревает в воде

Плероцеркоид в мышцах и внутренних органах



Хищная рыба поедает мелкую инфицированную (паратенический, т.е. необязательный хозяин)

Плероцеркоид



Процеркоид (стадия личинки)

Свободно плавающего корацидия съедает водный рачок

- При проникновении в кишечник человека и активном росте широкий лентец симптомы вызывает в основном диспепсические:
- тошнота;
- повторная частая рвота;
- дискомфорт или даже боль в области живота;
- нарушение стула;
- слабость и быстрая утомляемость;
- бледность кожи и слизистых;
- потеря работоспособности;
- снижение артериального давления;
- увеличение пульса;
- головная боль;
- головокружение, иногда обмороки.
- снижение или наоборот повышение аппетита.
- После проникновения личинки широкого лентеца в организм человека проходит около 20-60 дней, прежде чем появятся первые признаки заболевания.

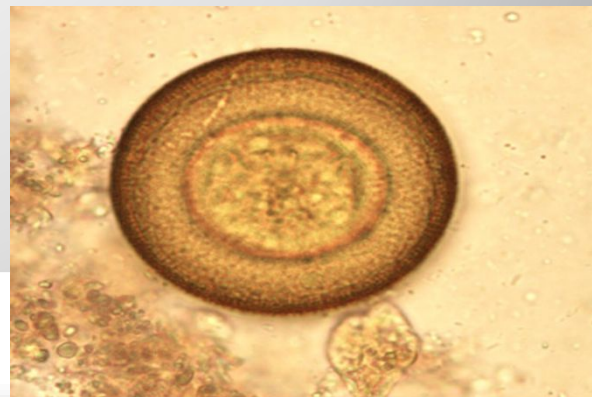
Симптомы

- При обнаружении в организме паразита широкий лентец лечение должно быть, прежде всего, этиотропным, то есть направленным на уничтожение червя. Для этого применяют:
- никлозамид;
- бильтрицид;
- экстракт семян папоротника мужского;
- семена тыквы;
- празиквантель.
- В случае анемии выполняют ее коррекции. При помощи препаратов железа и витамина В12, которые можно принимать в таблетках или вводить парентерально. Для борьбы с диспепсией можно использовать также пребиотики и пробиотики, которые помогут нормализовать микрофлору.

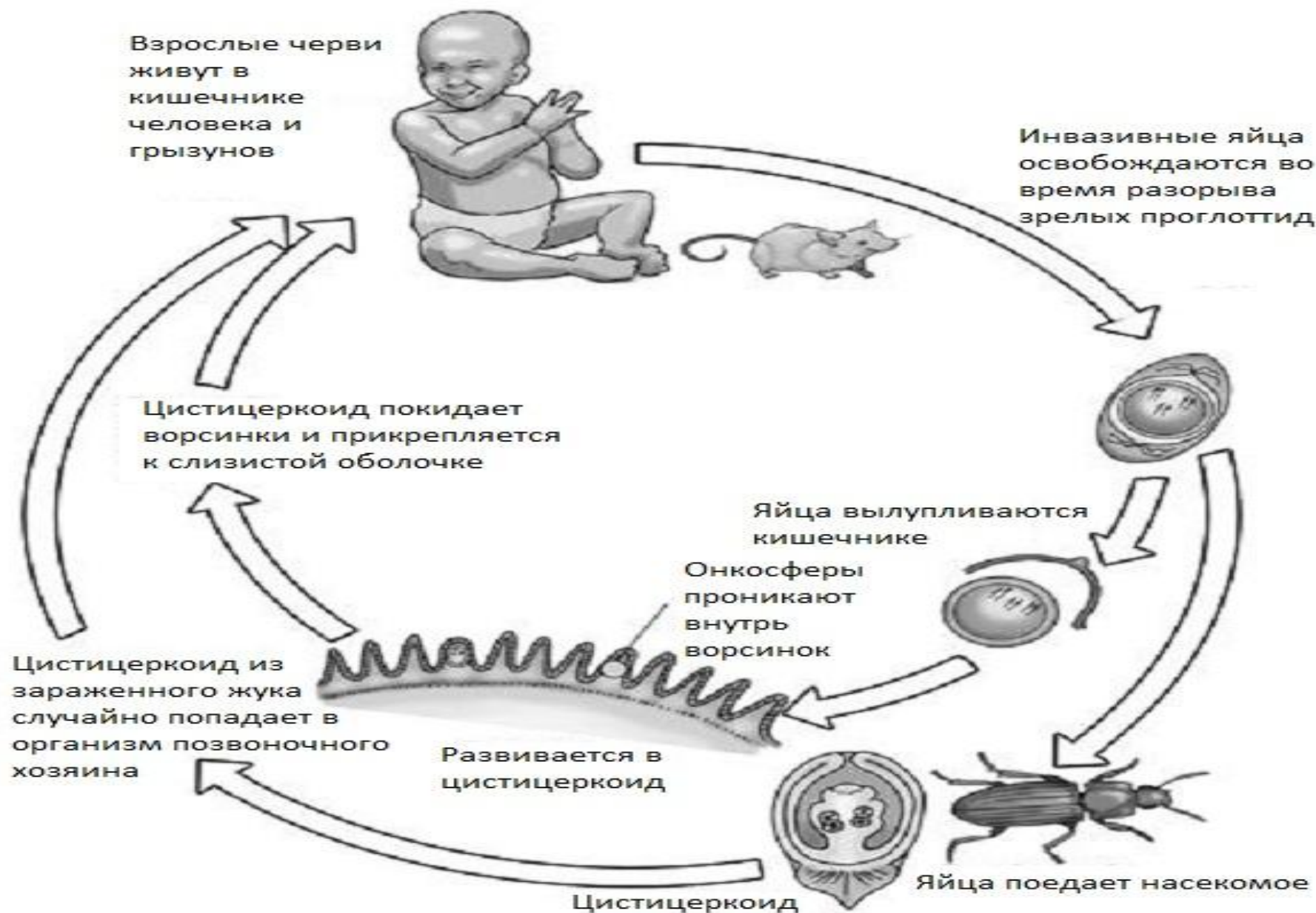
Лечение

- Крысиный цепень – это глист, относящийся к семейству ленточных червей. Грызуны, которые питаются зараженными насекомыми, являются основными переносчиками данной инфекции. Причем не обязательно крысы и мыши должны обитать в доме. Чаще всего они живут на продуктовых складах, откуда пища поставляется в магазины. Покупая хлеб или другую еду, человек не задумывается о возможных инфекциях, поэтому пренебрегает гигиеной.

Крысиный цепень



Жизненный цикл карликового цепня



- ноющие боли в области живота, которые не имеют отношения к приему пищи;
- постоянное чувство тошноты из-за усиленной секреции слюнных желез;
- снижение аппетита или полное отсутствие чувства голода;
- высокое содержание в желудочном соке РН, что приводит к отрыжке кислым и запорам;
- сильная утомляемость, слабость и неспособность работать;
- проявление аллергической реакции в виде дерматита или крапивницы;
- сильные головные боли в височной области.

Симптомы крысиного цепня

- Если вовремя не избавиться от глистов, он может развиться до максимальной длины и негативно влиять на организм, что проявляется в виде различных осложнений.
- Возможные неблагоприятные последствия обитания гельминта данного вида в организме:
- поражение спинного и головного мозга;
- угроза менингита (воспаления мозговых оболочек);
- возможное развитие паралича и энцефалита.
- Диагностировать крысиный цепень нетрудно, если вовремя обращать внимание на симптоматику и общее самочувствие пациента. Вовремя приступить к лечению – это значит защититься от губительных последствий для организма.

Последствия крысиного цепня

- Терапия пациентов, у которых был диагностирован данный гельминтоз, чаще всего проводится в условиях стационара. Терапия должна быть циклической и проводиться в промежутки от 4 до 5 суток. Это будет залогом наибольшей ее эффективности.
- Самое действенное средство – это препарат Празинквател. Препарат назначается в том случае, если у ребенка или взрослого были обнаружены крысиный цепень, и наличие его подтвердилось анализами.
- На 1 кг веса требуется 25 миллиграмм препарата. Употребляется лекарство один раз во время еды. Через три дня необходимо повторить курс приема. Эти данные приведены с ознакомительной целью и не должны являться руководством к действию.
- Другой препарат, который используется для избавления от крысиного цепня – это Фенасал. Курс приема составляет до 40 дней в 6-7 этапов. Каждый этап продолжается двое суток.
- Дозировка рассчитывается в зависимости от возраста пациента:
 - дети до 2-х лет – 0,3 г;
 - возраст 3-4 года – 0,5 г;
 - возраст 5-6 лет – 1 г;
 - возраст 7-10 лет – 1,5 г;
 - от 11 лет и старше – 2 г.
- Принимать препарат необходимо натощак. Желательно перед курсом приема средства проконсультироваться со своим врачом. При наличии индивидуальной непереносимости на компоненты состава он назначит другое лекарство.

Лечение крысиного цепня

- *Диагноз* кишечных цестодозов ставят при обнаружении в фекалиях зрелых члеников паразитов. Яйца видов этой группы очень похожи, и постановка точного диагноза при обнаружении яиц невозможна.
- *Лабораторная диагностика* тениоза основана на обнаружении характерных зрелых члеников в фекалиях; диагностика цистицеркоза сложнее — путем рентгенологического обследования и постановки иммунологических реакций.

Диагностика Ленточные черви

- Профилактикой **ленточных червей у детей** является хорошая термическая обработка мяса. Покупая мясо, проверяйте наличие клейма на них, это свидетельствует о ветеринарной проверке.
- Также профилактика гименолепидоза состоит в соблюдении гигиены. Учите своих детей мыть руки перед едой, после улицы и перед едой.
- Важным моментом в профилактике **ленточных червей у детей** является плановая дегельминтизация в детских учреждениях.
- Тщательно мойте перед употреблением овощи и зелень.

Профилактика ленточных червей у детей



Спасибо
за
внимание!