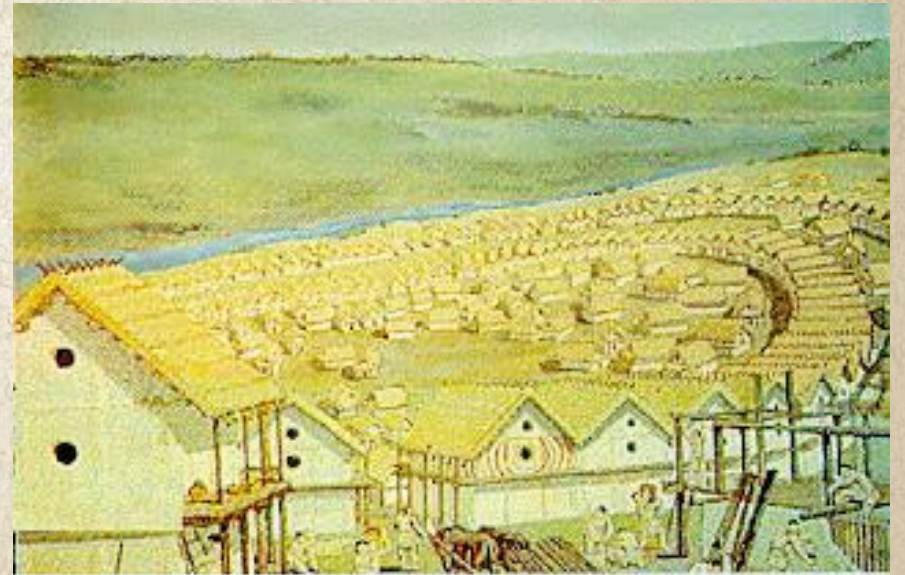


# **Скульптурні портрети українських митців.**

Підготував Митрофанов Олексій

# Трипільська культура

- ❖ В 90-х рр. 19 ст. український археолог чеського походження В.Хвойко відкрив нову культуру, датовану 4-2 тис. до н.е. і названу трипільською, по місцю перших археологічних знахідок (село Трипілля на Київщині). Спершу її поширювали на територію Дніпровсько-Дністровського межиріччя. Згодом, коли румунські археологи біля села Кукутени розкопали стародавні людські поселення з подібними ознаками, ареал поширення людності цієї культури було розповсюджено на територію Дунайського басейну, Балканський півострів, острова Середземномор'я та Малої Азії і вона отримала ще назву трипільсько-кукутенська культура.



- ❖ З керамічним виробництвом зв'язана велика кількість глиняних зображень людини, що є предметами культу. Кількісно переважають антропоморфні статуетки, що передають жіночу фігуру. Ознаки статі іноді підкреслені врізаним трикутником.



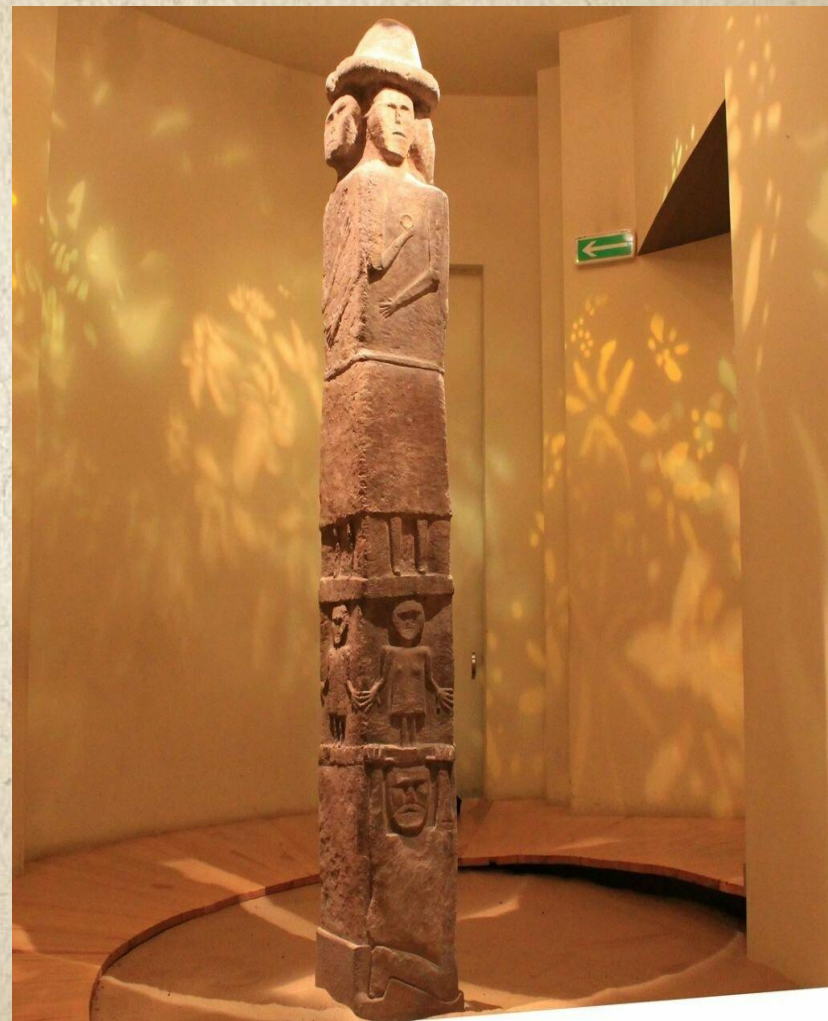


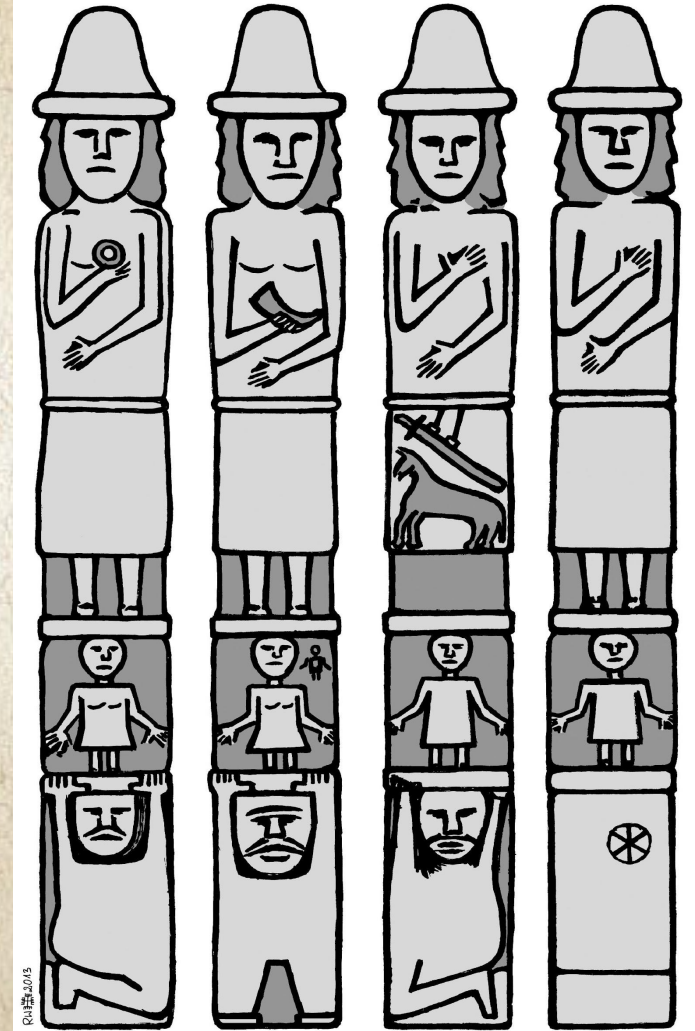
## Збруцький ідол

- ❖ Це кам'яний стовп, ідол, який ймовірно зображує слов'янського бога Рода-Світовида. Знайдений біля села Личківці коло Гусятина в річці Збруч (притока Дністра) в 1848 році. Цьому сприяла аномальна посуха — голова статуї з'явилась над поверхнею вод Збруча внаслідок різкого падіння їх рівня. Збручанський Світовид зберігається в Крацівському археологічному музеї.



- ❖ Збруцький образ був створений з місцевого вапняку, на поклади якого багаті Медобори, стояв на горі Богит. Ідол являє собою чотиригранний стовп висотою 2,67 м, розділений на три рівні-яруси, що відповідають уявленням слов'ян-язичників про три світи — небо, землю й потойбіччя.
- ❖ Верхня частина статуї оформлена у вигляді округлої шапки з хутряною оторочкою, під шапкою — чотири обличчя. Скульптура розділена на три горизонтальні яруси. Таким чином, статуя має 12 окремих секцій. На грані нижнього ярусу, на зворотній стороні від пустої, зображено вусатого чоловіка, що стоїть на колінах та тримає обома руками середній ярус. На двох прилеглих гранях нижнього ярусу ця ж фігура показана збоку, та обернена колінами до пустої грані. Таким чином представляється можливість визначити лицьову сторону всього ідола.
- ❖ На верхньому ярусі зображені дві жінки та два чоловіки в довгому підпоясаному одязі. Одна жінка зображена з рогом, інша — з перснем. Чоловіки відповідно зображені один — з конем та мечем, інший — із солярним знаком на одязі, навкруги з шістьма променями всередині нього.
- ❖ Середній ярус схожий з верхнім, але його фігури значно менші. Фігури також розділяються за статтю — під жіночими фігурами верхнього ряду також зображені жіночі, під чоловічими — чоловічі. Одяг людей також довгий, але без пояса. Фігури зображені з розведеними руками, ніби утворюючи коло.

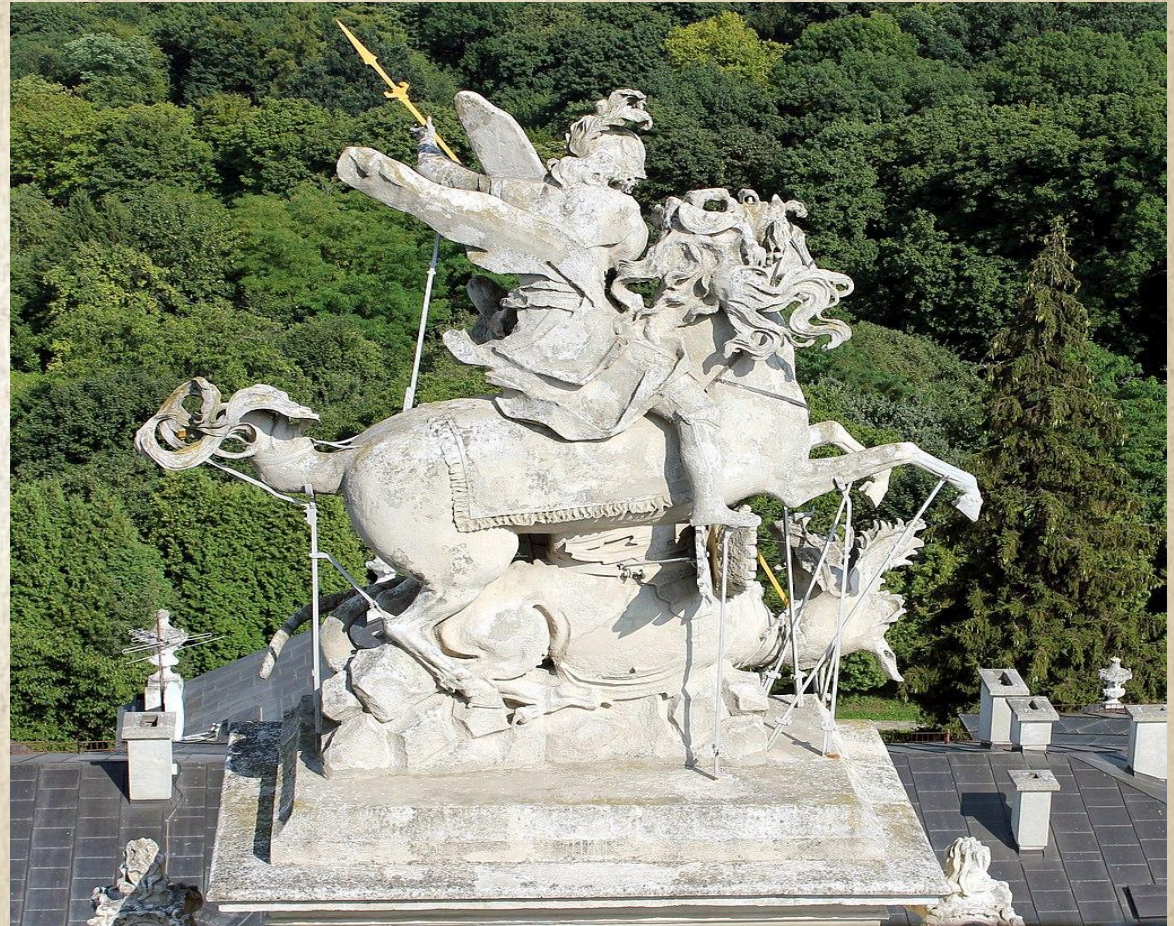




© 2015

# Український скульптор Іоанн Георг Пінзель

- ❖ Однією із найзагадковіших мистецьких фігур цього часу є маловідомий скульптор, який називав себе Пінзелем, Йоганом Георг'ом. Слава про нього ширилась околицями, що і привернуло увагу обдарованого митця. Не виключено, що запросив його до співпраці Берnard Меретин, архітектор, котрий вже працює над проектами Потоцького.





❖ Першим замовленням для Пінзеля стало скульптурне оформлення міської ратуші в Бучачі. Цю грандіозна споруда у скромному містечку, за ідеєю Меретина, мали прикрашати 12 алегоричних композицій подвигів Геракла, що свідчили про чесноти мецената робіт – пана Потоцького. Також Потоцький замовляє в нього вівтарі для двох костелів та церкви у місті.



*Пінзель – Самсон, що розриває пащу лева*



# Пам'ятник Арману де Рішельє

- ❖ **Пам'ятник герцогу де Рішельє (Пам'ятник дюку)** в Одесі — бронзова скульптура присвячена першому одеському градоначальникові дюку Арману Еммануелю дю Плессі, герцогу де Рішельє. Перший пам'ятник в Одесі.

Дюк де Рішельє брав участь у штурмі Ізмаїлу, а через п'ять років надовго влаштувався в Російській Імперії. В 1803 році Рішельє став градоначальником Одеси, а з 1805 по 1814 рік генерал-Губернатором Одеси. Одесити називали його «НАШ дюк» і вважали засновником міста, хоча на той час Одесі було вже 8 років, а до того поселення на місці сьогочасного міста існували сотні років. Стараннями нового градоначальника місто перетворилося на великий торгівельний порт.

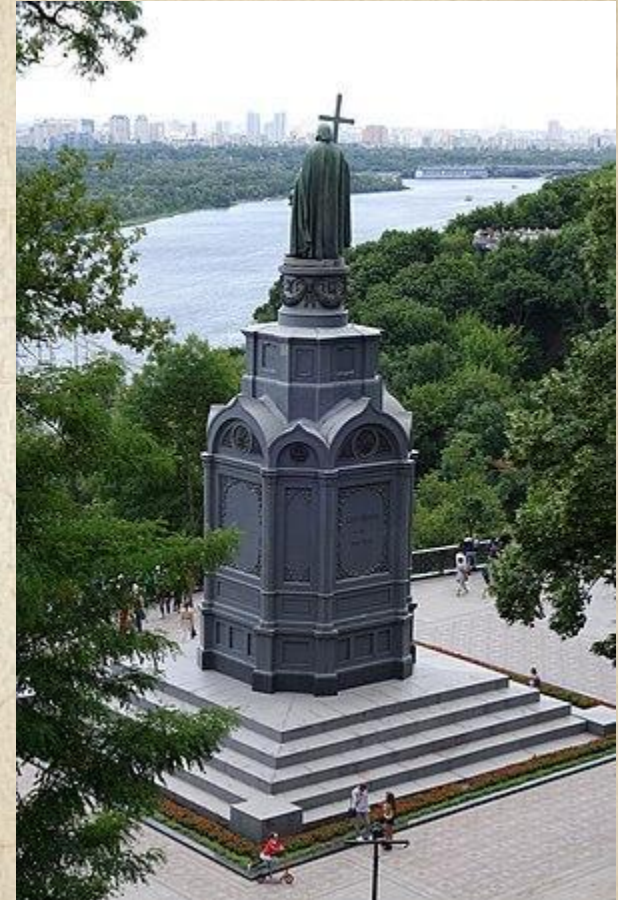




Fotollager

# Пам'ятник Володимиру Великому (Київ)

- ❖ **Пам'ятник Володимиру Великому** (*Пам'ятник князю Володимиру*) — найстаріший скульптурний пам'ятник Києва, споруджений у 1853 році. Один із символів міста. Розташований на нижній терас Володимирської гірки. Архітектурна домінанта Дніпрових круч правобережної частини Києва. Бронзова 4,4-метрова статуя Хрестителя Русі, зображеного у плащі-корзні з великим хрестом у правій руці та великокнязівською шапкою у лівій, височить на 16-метровому постаменті, що має обриси восьмигранної каплиці у псевдовізантійському стилі на квадратному стилобаті. Цегляні постамент і стилобат облицьовано чавунними плитами. Загальна висота пам'ятника — 20,4 м.





## Фонтани на Площі Ринок у Львові

- ❖ Фонтани на Площі Ринок у Львові (1810-1814 роки) — чотири античні фігури: бога морів Нептуна, його дружини Амфітрити, богині полювання Діани і героя Адоніса — творіння скульптора Гартмана Вітвера.



- ❖ Для забезпечення міста водою на східному боці площі Ринок у 1407 році збудували водорозподільний пункт, куди збігалася вода з водогонів. У XVIII ст. цих водогонів було вже шістнадцять. Вони стікалися у водойму «Мелюзина» — назва походить від величезної бронзової статуї німфи Мелюзини, котра прикрашала водойму. Але місто росло, однієї водойми було замало і у 1697 р. на південно-західному розі площі спорудили ще одну. Її назвали «Нептун» — від дерев'яної статуї бога морів, якою вона була прикрашена. Третя водойма була споруджена в 1744 р. на південно-східному розі площі (нині фонтан «Діана»).







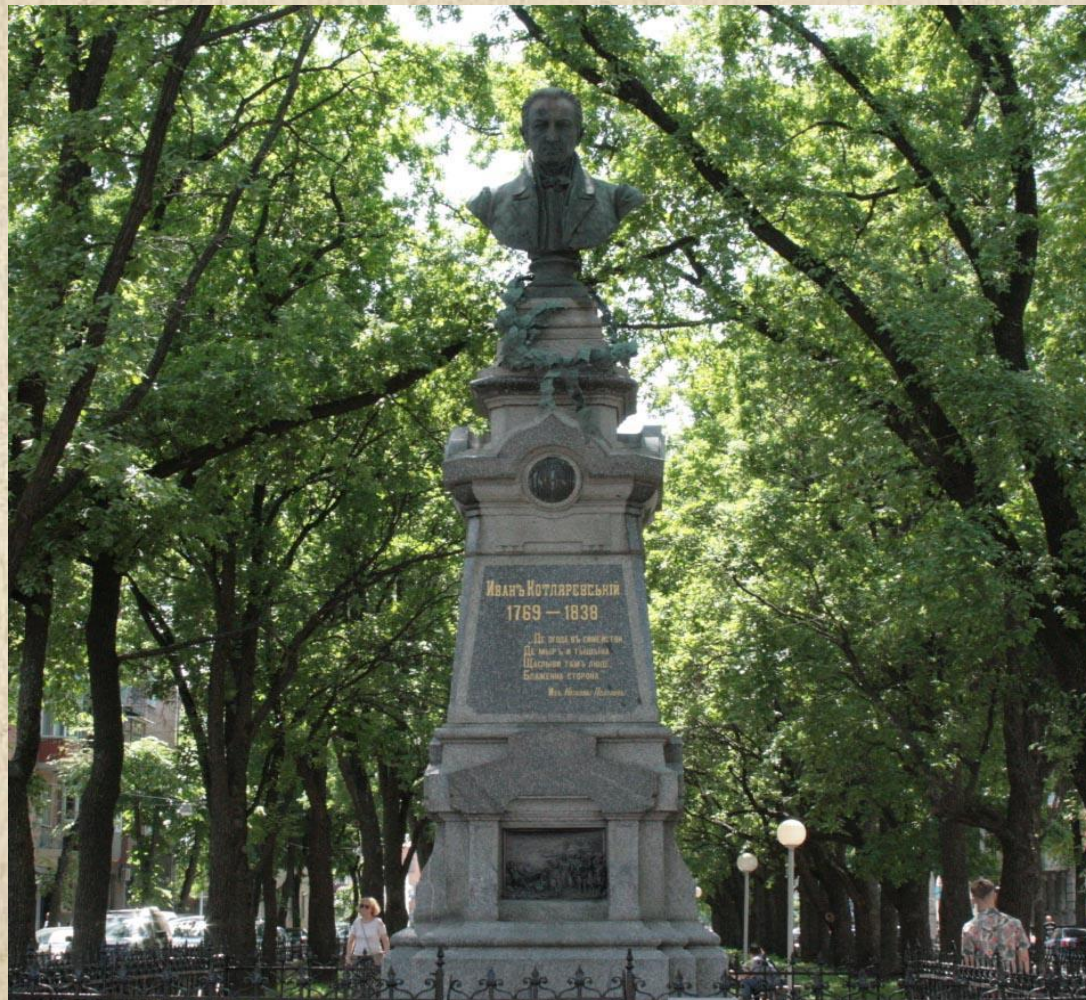
# Леонід Позен

- ❖ У Полтаві на честь Позена у 1962 році названо провулок. У с. Оболонь в рамках закону про декомунізацію в честь нього перейменовану центральну вулицю села. Автор пам'ятника Івану Котляревському (відкритий в 1903 році) і пам'ятника Миколі Гоголю (виконаний в 1913 році, встановлений у 1934) у Полтаві. Виконав для Полтавської школи імені Івана Котляревського скульптурне погруддя українського письменника. Був у дружніх стосунках з художниками Василем Волковим, Іваном Зайцевим, Григорієм Мясоєдовим. Помер у Петрограді, похований на Смоленському кладовищі. Твори зберігаються у Полтавському художньому музеї, Музеї українського образотворчого мистецтва у Києві, Третяковській галереї у Москві, Російському музеї у Санкт-Петербурзі.

# Пам'ятник Миколі Гоголю



# Пам'ятник Івану Котляревському



**Дякую за увагу!**

