

Сборная презентация к части курса
«История России с древнейших времен
до начала XIX века»

Автор: проф. Н.В.Козлова

1. Причины Смуты

Династический кризис и борьба за власть между боярскими группировками



Шатость власти

Крепостническое законодательство конца XVI-начала XVII в.



Социальная напряженность

Аграрный кризис начала XVII в. (похолодание, неурожай, голод) и меры правительства по его преодолению



**Одичание, разрушение социальных и родственных связей;
движение «разбоев»;
рост противоречий внутри служилого сословия – недовольство уездных детей боярских**

2. Этапы Смуты



октябрь 1604—май 1606 гг.—

Лжедмитрий I

1606—1607 гг.— "самозванчество без самозванца".

Восстание И.И.Болотникова.

1607—1610 гг.— движение

Лжедмитрия II

"тушинского вора" и

установление иностранной диктатуры в Москве.

1611—1613 гг.— Действия Первого и Второго ополчений.

Освобождение Москвы и избрание на царство

Михаила Федоровича Романова

3. Политика Лжедмитрия I

**Ранее взятые обязательства
Перед Речью Посполитой
(не выполнены)**

1. **Территориальные**
2. **Военная помощь в войне со Швецией**
3. **Утверждение в России католической веры**
4. **Выплаты обещанных и взятых в заем сумм денег**

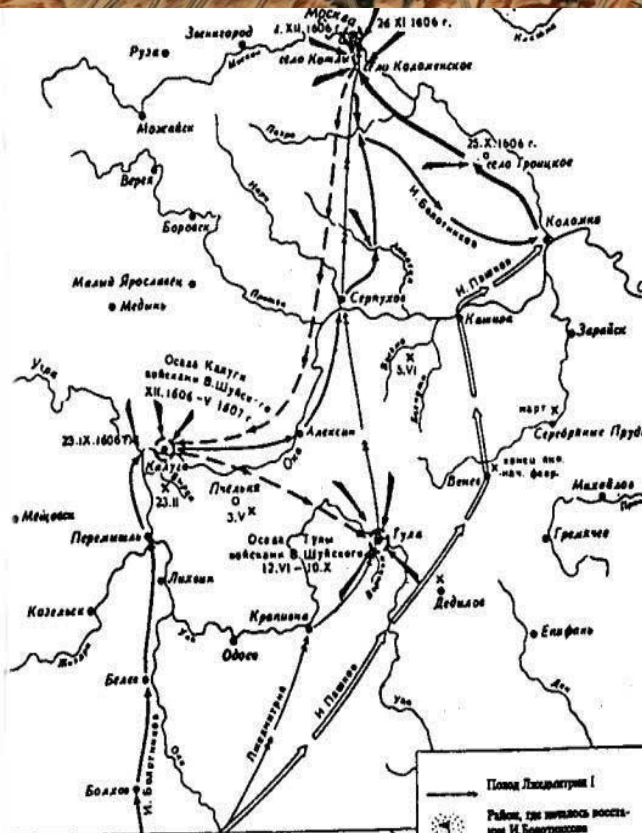
**Реальные действия
и планы**

1. **Принял титул императора**
2. **Указ 1606 г. о 5-летнем сроке сыска крестьян, бежавших до и после голодных лет**
3. **Массовая раздача денежного жалованья и увеличение поместных окладов служилым людям**
4. **Жители Путивля на 10 лет освобождены от податей**
5. **Сохранены все социально-политические институты**
6. **Изменения в дворцовом этикете**
7. **Подготовка Крымского похода**

4. Восстание И.Болотникова. 1606-1607

Этапы:

1. (июль—октябрь 1606 г.)
Движение к Москве двух армий – И.Болотникова (из Путивля) и И. Пашкова (из Ельца)
2. (октябрь-декабрь 1606 г.)
осада Москвы
3. (декабрь 1606-май 1607)
оборона Калуги
4. (май-сентябрь 1607) –
оборона и сдача Тулы -- «царевич Петр»





**Князь М.В.Скопин-Шуйский
1586-1610**

5. Основные вехи третьего периода Смуты

- **Весна 1607**– объявление в Стародубе и признание И.Заруцким и Г.Веревкиным
- **Октябрь 1608—март 1610 г.**
Тушинский лагерь.
- **Февраль 1609 г.** – Выборгский договор со Швецией
- **Сентябрь 1609 г.** – начало польской интервенции. Осада Смоленска
- **Февраль 1610 г.** – договор тушинцев с Сигизмундом III
- Смерть М.Скопина-Шуйского и поражение русского войска у с. Клушино
- Свержение царя В.Шуйского
- **Август 1610 г.** -- Договор Боярской думы от имени "всея земли" с гетманом Жолкевским о Владиславе
- **Декабрь 1610 г.** – установление польской диктатуры в Москве

ВОССТАНОВЛЕНИЕ СТРАНЫ ПОСЛЕ СМУТЫ

Хозяйственное положение и социально-экономическое развитие России в XVII веке

- 1. Затяжной характер кризиса экономики после «смутного времени»**
- 2. Финансовая система и налоговая политика**
- 3. Служилые люди. Феодалное землевладение и хозяйство**
- 4. Крестьяне и утверждение системы крепостного права**
- 5. Неземледельческая сфера хозяйственной жизни**

6. Кризис земледелия после Смуты

- 1. Сокращение размера пашенных земель.**
- 2. Сокращение численности крестьян и бобылей и резкий рост удельного веса числа бобыльских дворов (до 75-80 %).**
- 3. Архаизация системы земледелия: увеличение перелога и пашни «в наезд».**
- 4. Медленный выход из хозяйственного кризиса.**

7. Социальная структура Русского государства в XVII в.



Категории тягловцев	Дворы	%
Частновладельческие	-- 595 тыс.	67,6%
Церковные	-- 118 тыс.	13,0%
Дворцовые	-- 83 тыс.	9,0%
Черносошные крестьяне и посадские люди	-- 92 тыс.	10,4%

8. Состав городского населения в первой половине XVII в.

Категория	%
Посадские люди	дворюв
Служилые люди по прибору	60,1
Вотчинники	8,2

9. Налоги в XVII в.

Соха -- фискальная единица, содержащая количество зерна, требуемого для засева участка пашни и измеряемого в четвертях

Качество земли	Категория земли		
	Поместно-вотчинные	Церковно-монастырские	Дворцовые и государственные
«Добрая»	800	600	500
«Средняя»	1000	700	600
«Худая»	1200	800	700

Прямые налоги: постоянные -- стрелецкая подать с 1714 г. (хлебом или деньгами); «данные и оброчные деньги»; ямские и полоняничные деньги.
чрезвычайные -- запросные (1613 г.) и «пятинные деньги» (с 1614 г.)

Косвенные налоги: таможенные, кабацкие и другие сборы

10. Этапы закрепощения крестьян

«Юрьев день» -- ограничение права перехода от одного помещика к другому	Судебник Ивана III 1497 г. Судебник Ивана IV 1550 г.
Отмена «Юрьева дня» -- «Заповедные» годы	1581-1592
Введение «урочных» лет – право помещика на розыск беглого крестьянина в течение 5 лет и на его возвращение владельцу	1597
Увеличение (временное) срока сыска беглых крестьян до 15 лет	1607
Установление срока сыска беглых крестьян в течение 9 лет	1637
Установление срока сыска беглых крестьян в течение 10 лет	1641
Отмена «урочных» лет – бессрочный сыск беглых крестьян	Уложение 1649 г.

11. Численность крестьян и посадских людей

<i>Категории тяглецов</i>	<i>Дворы</i>	<i>%</i>
	<i>тыс.</i>	
Частновладельческие --	595	67,6
Церковные --	118	13,0
Дворцовые --	83	9,0
Черносошные кр-не и посадские люди --	92	10,4

12. Типы сельских поселений

Село -- поселение с церковью

Деревня – поселение без церкви и без господской усадьбы

Сельцо – поселение без церкви, но с господской усадьбой

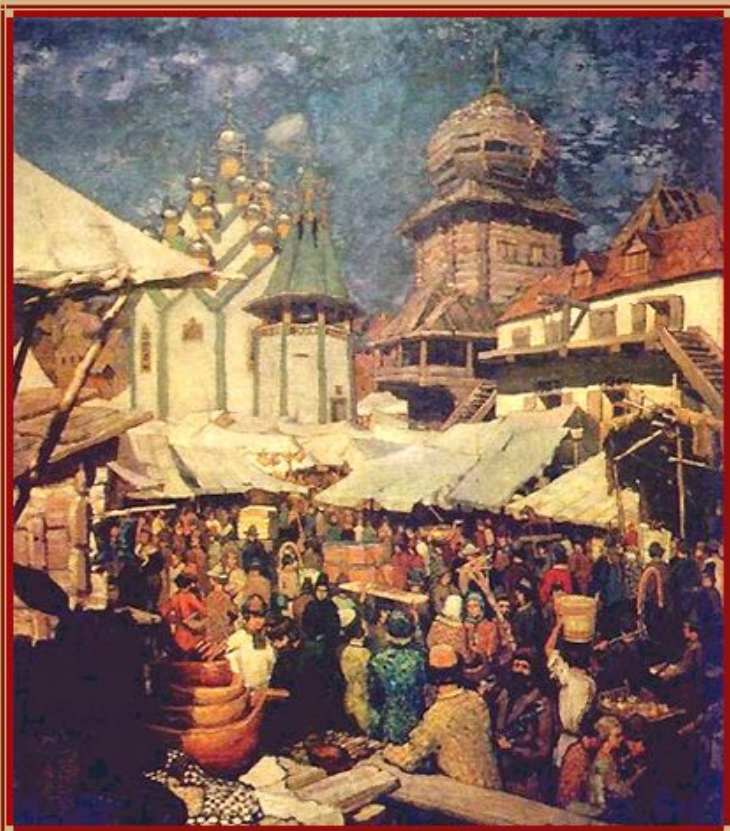
13. Неземледельческая сфера хозяйственной жизни в XVII в.

- **Город и городское население.**
- **Специализация сельскохозяйственного и мелкотоварного производства.**
- **Первые мануфактуры и их особенности.**
- **Товарное обращение. Внутренняя и внешняя торговля.**
- **Московский денежный счет.**
- **Меры длины и веса.**

14.



15. Торговля в XVII веке



Базар. XVII век. Художник А. Васнецов (1903 г.)

Базар



Торговля русских и иностранцев на побережье Белого моря. Гравюра

**Торговля русских и иностранцев
на побережье Белого моря.**



Кубышки с кладом

16. Московский денежный счет XVI – XVII в.

1 рубль = 2 полтины = 10 гривен = 33 алтына + 2 деньги = 100
копеек = 200 денег.

Счетные единицы: Рубль, полтина, гривна и алтын.

Чеканились: копейка, деньга (0,5 копейки), полушка (0,25 копейки)



Копейка



Деньга

17. Меры длины и сыпучих тел в XVII-XVIII

вв.

сажень -- 3 аршина – 12 четвертей – 48

вершков

– 216 см

аршин – 72 см

четверть (пядь) – 4 вершка – 18 см

вершок – 4,5 см

Четверть – 8 пудов

Осьмина – 1/2 четверти, 4 пуда

18. Строители металлургических мануфактур в XVII в.

Иноземцы	20
Казна	3
Русские торговые люди	3
Феодальная знать	2
Всего	28

19. НАРОДНЫЕ ВОССТАНИЯ

Городские восстания: «Соляной бунт» в Москве. 1648 г.

«Медный бунт» в Москве в 1662 г.

Псков, Новгород. 1650 г.

**Казацко-крестьянское восстание под предводительством
Степана Тимофеевича Разина. 1667-1771 гг.**

Соловецкое восстание 1668-1676 гг.

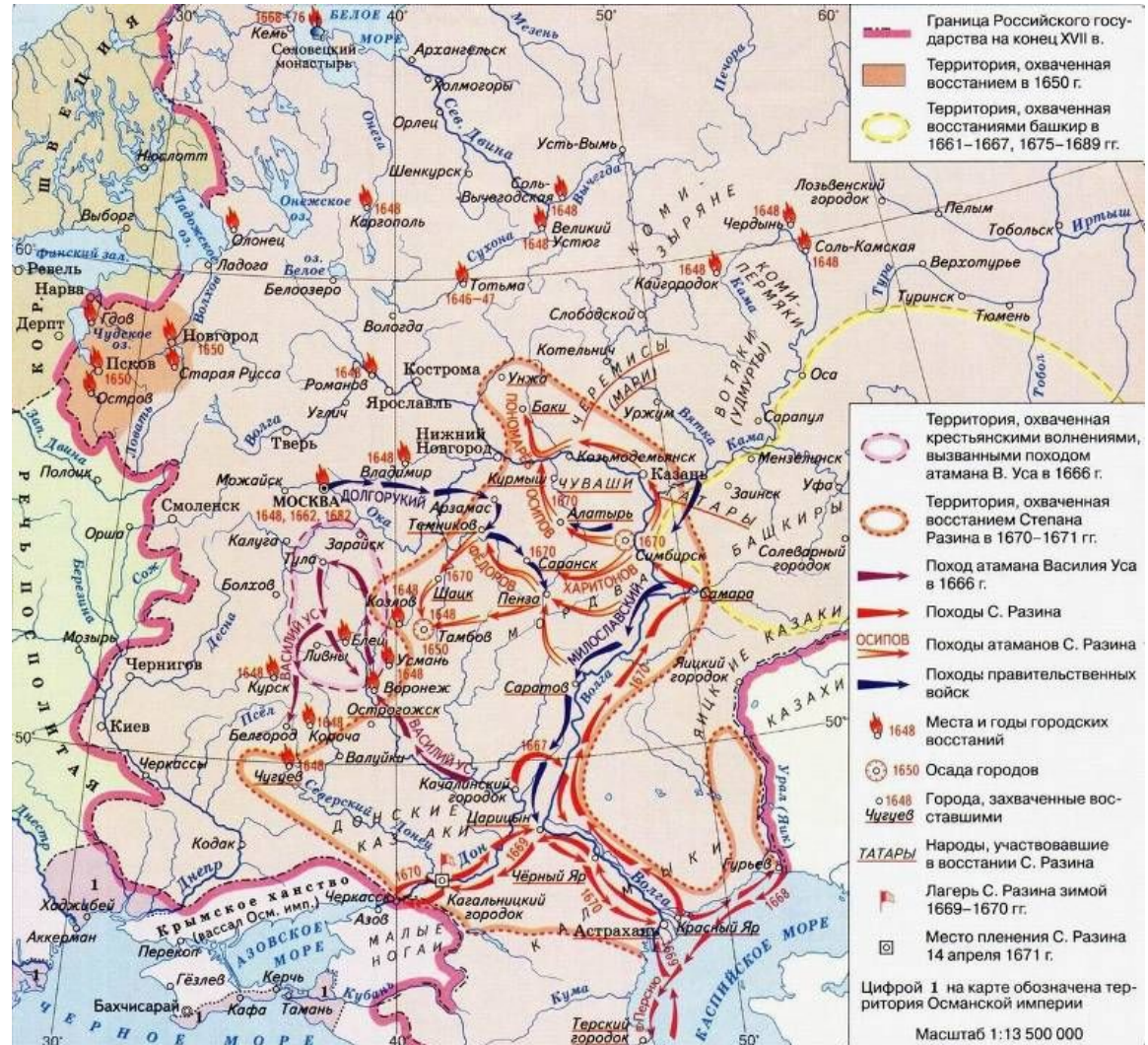
Стрелецкие бунты 1682, 1689, 1698 гг.

Основные причины:

- **Закрепощение крестьян и рост их повинностей**
- **Усиление налогового гнета**
- **Произвол приказной и воеводской администрации**
- **Наступление на казачьи вольности**
- **Ограничение привилегий приборных служилых людей**
- **Церковный раскол и преследование старообрядцев**

Городские восстания в России в середине XVII в.

**1648 г. -- Москва,
В. Устюг,
Соль-Вычегодская,
Каргополь,
Тотьма,
Владимир,
Ковров,
Романов,
Воронеж,
Курск и др.**



21. Земский собор 1648-1649 годов

Состав комиссии («приказа бояр») по выработке Уложенной книги:

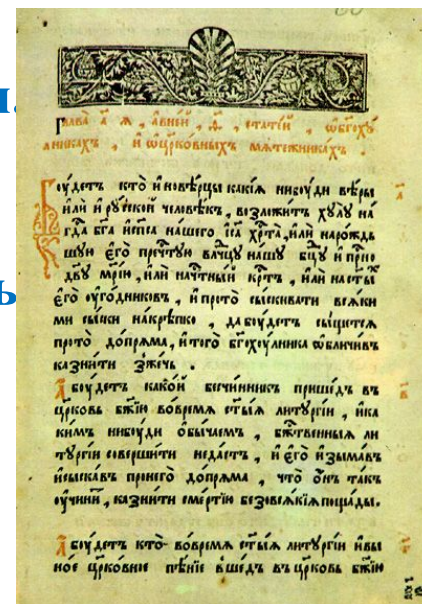
кн. Н.И.Одоевский,
кн. С.В.Прозоровский,
окольничий кн. Ф.Ф.Волконский
дьяки Гаврила Леонтьев и Федор Грибоедов

Состав Земского собора:

уездное дворянство – более 170 чел.
посадское население – 101

Стрельцы - 15

Освященный собор и думные чины
Всего – около 300 депутатов



22.

Медный бунт в Москве в 1662 г.

Причины:

Неумеренный выпуск

медных денег

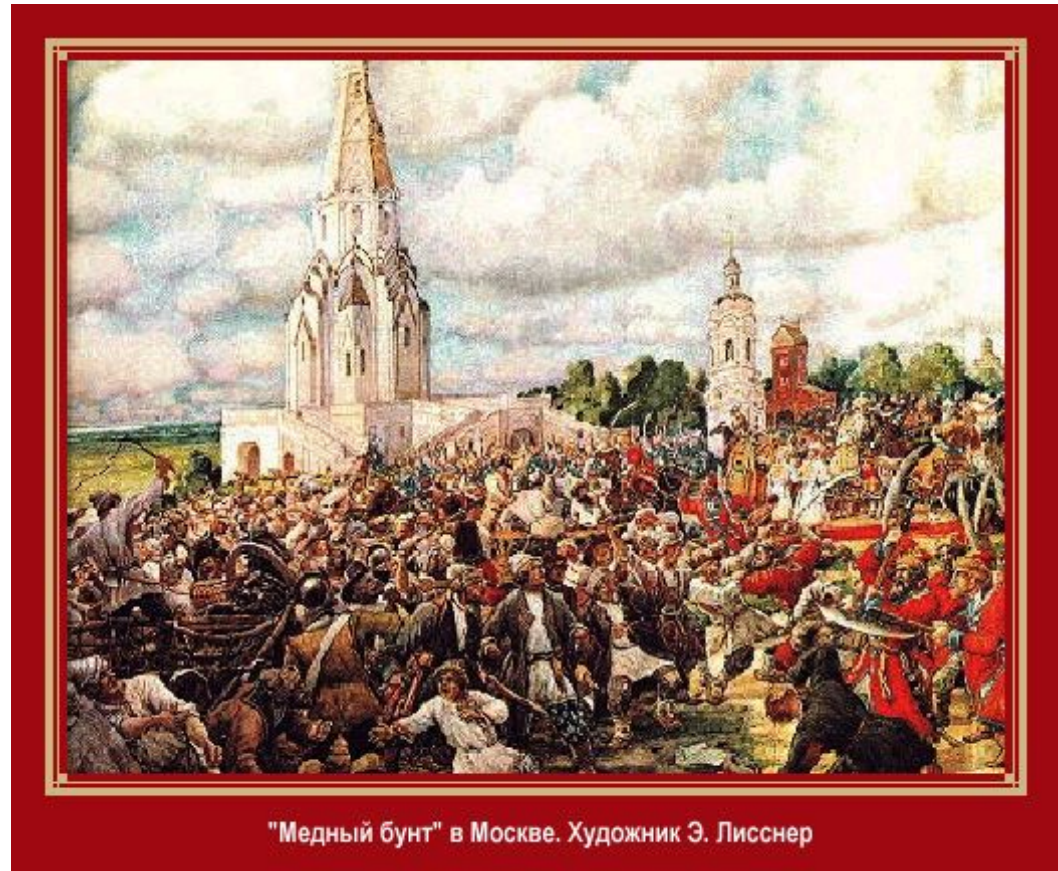
2. Появление «воровских»

медных монет

3. Меры правительства

по выкачиванию серебряных денег у населения (сбор таможенных пошлин и налогов серебром; выплата жалованья серебряной монетой, принудительный обмен новых серебряных денег на медные).

Итог – обесценение медных денег, рост цен и расстройство товарного обращения



"Медный бунт" в Москве. Художник Э. Лисснер

1. Структура государственной власти и система управления.

- **Царская власть и Земские соборы**
- **Боярская Дума.**
- **Приказная система управления**
- **Местное управление.**
- **Войско.**

2. Эволюция российской монархии к абсолютизму во второй половине XVII в.

- **Усиление самодержавной власти царя.**
- **Эволюция важнейших политических институтов**

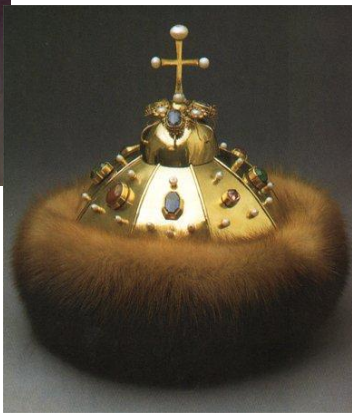
23. Начало династии Романовых



Венчание на царство в
Успенском соборе 11 июля
1613 г.



Большой наряд



Государственная
Печать 1667 г.

24. Периоды подъема и спада деятельности Земских соборов в 1613-1684 гг.

Всего 57 соборов

Годы	Характер деятельности	Вопросы
1613--1622	Почти непрерывно	Широкий спектр вопросов внутренней и внешней политики
1622-1632	Не созывались	--
1632—1653 1648-1649	Созывались не регулярно	Преобладали вопросы внешней политики Принятие Уложения 1649 г.
После 1653 г. до 80-х гг.	Не созывались	--
1681-1684 гг.	Сословные совещания ограниченного состава с полномочиями Собора	Военные и финансово-административные вопросы, отмена местничества, наследие престола

25. Состав Земских соборов

1613-1615, 1618, 1621, 1632, 1634, 1639, 1642, 1648-1649, 1653 годов

1. **«Освященный собор»** в составе патриарха и высшего духовенства
2. **Боярская дума** (бояре, окольные, думные дворяне)
3. **«Всея Земля»** (московское и уездное дворянство, приборные чины, гости, торговые люди гостинной и суконной сотен, посадские люди, черносотенные крестьяне)

Духовенство, служилые люди «по отечеству», «по прибору» и тяглое население

26. Направления правительственной деятельности думных чинов

- 1. Законодательная деятельность**
- 2. Посольства и посольские переговоры**
- 3. Разбор судебных дел и местнических споров**
- 4. Управление страной на время отъезда царя из Москвы**
- 5. Руководство московскими приказами**
- 6. Служба воеводами в важнейших административных центрах страны**

27. Направления правительственной деятельности думных чинов

- 1. Законодательная деятельность**
- 2. Посольства и посольские переговоры**
- 3. Разбор судебных дел и местнических споров**
- 4. Управление страной на время отъезда царя из Москвы**
- 5. Руководство московскими приказами**
- 6. Служба воеводами в важнейших административных центрах страны**

28. Характерные черты приказной системы управления

- 1. Отсутствие четкого определения и разграничения ведомственных функций учреждений. Многофункциональность.**
- 2. Соединение ведомственных принципов в управлении с административно-территориальными, административных функций с судебными и финансовыми.**
- 3. Отсутствие иерархического статуса учреждений.**
- 4. Отсутствие постоянных штатов и стабильного профессионального состава учреждений, комплектование его на основе местнического принципа.**
- 5. Столбцовое делопроизводство.**

Столбец -- узкий лист бумаги, по мере заполнения склеивавшийся по нижнему краю и сворачивавшийся в свиток длиной в несколько метров.

29. Приказы XVII века

I. Приказы с общегосударственной компетенцией:

Разрядный, Поместный, Посольский.

Ямской, Приказ Каменных дел, Монастырский.

II. Финансовые (16): Приказ Большой казны, Приказ Большого прихода

III. Военные приказы (14):

Стрелецкий, Иноземский, Рейтарский, Казачий.

Пушкарский, Оружейная палата....

III. Областные (7): Приказ Казанского дворца, Сибирский.

IV. Дворцовые (11): Приказ Большого дворца, Казенный, Конюшенный, Царева и Царицына мастерские палаты, Аптекарский....

V. Патриаршие: Дворцовый, Казенный, Разрядный.

30. Рост числа приказных штатов в XVII в.

1626 г.	-- 623 чел.
1646 г.	-- 837 чел.
1677 г.	-- 1558 чел.
1698 г.	-- 2739 чел.

В 1690-х годах подьячие составляли почти 97% всех приказных людей

31. Государственное управление в России XVII в.

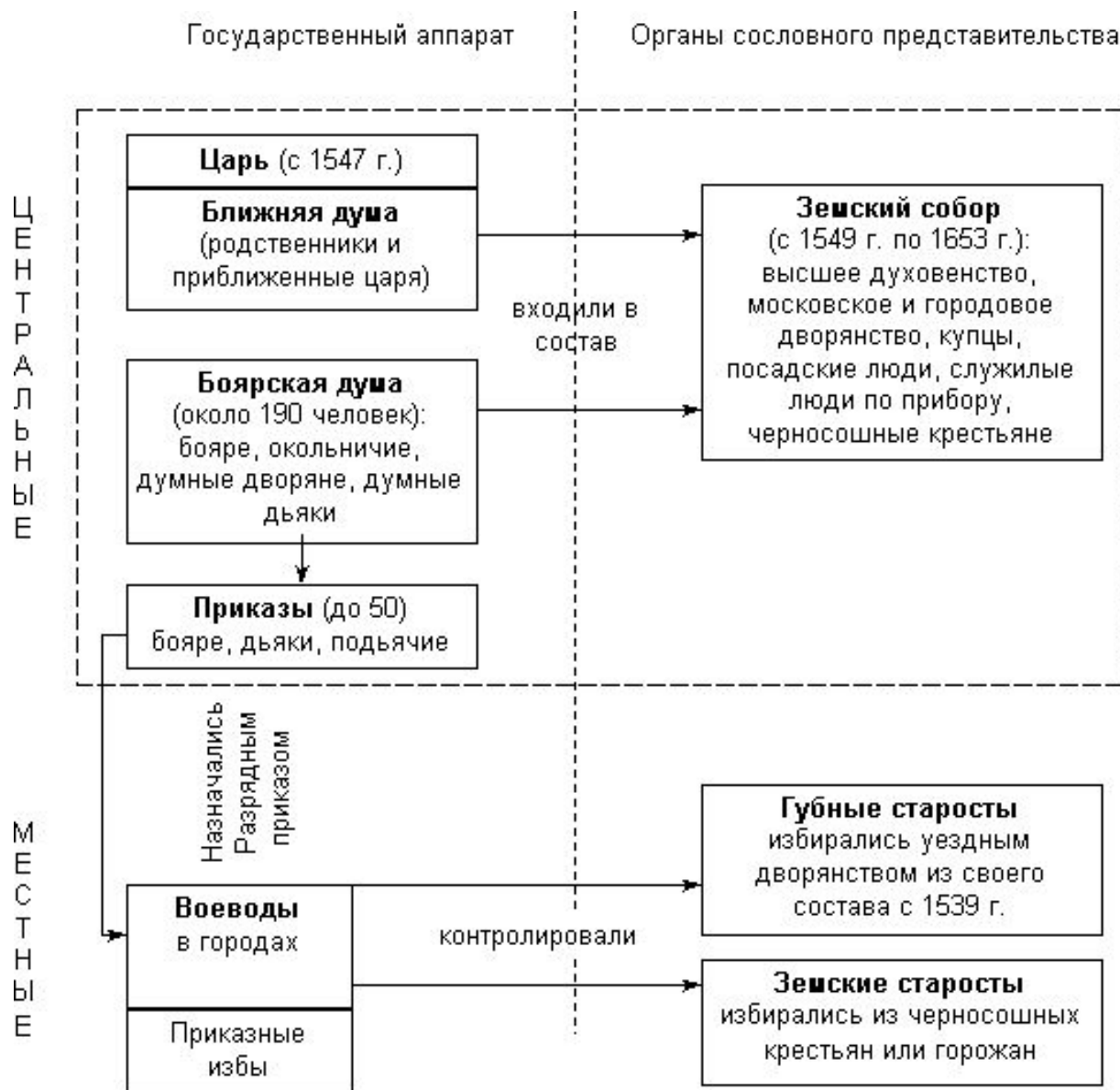
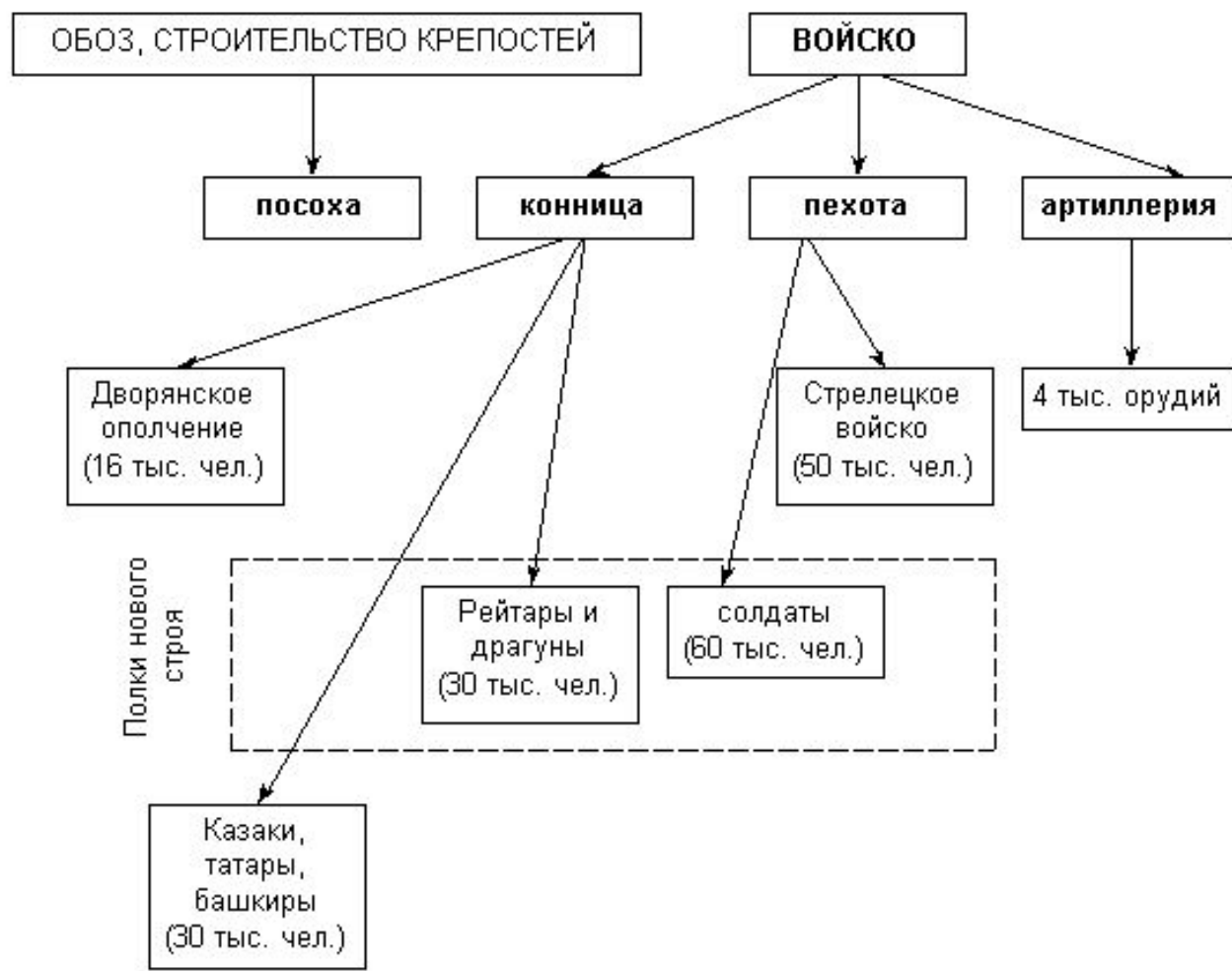
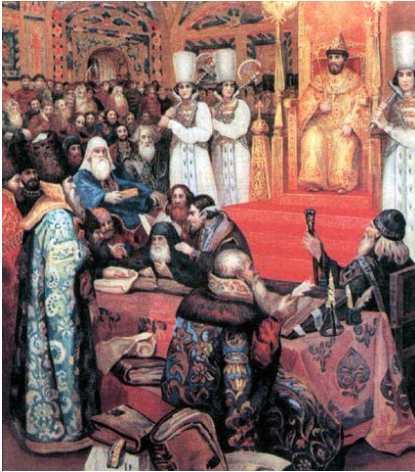


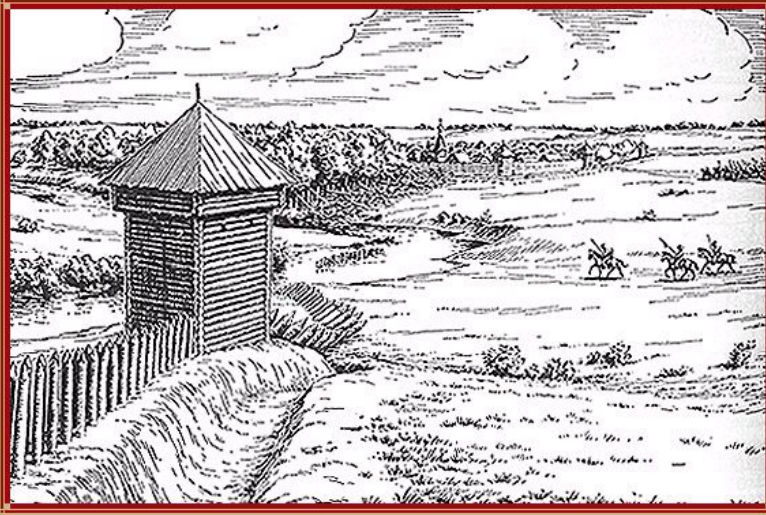
Рис. 32. Русская армия во второй половине XVII в.



33. Уложение 1649 г.



34. Оборонительные сооружения Засечной черты. XVII в.



Оборонительные сооружения Засечной черты (XVII в.)

1. **Белгородская черта -- 800 верст, 45 крепостей:**
Белгород -- Новый Оскол -- Воронеж -- Тамбов.
2. **Симбирская черта** (от Тамбова до Симбирска),
а за Волгой **Закамская** (до Мензелинска).
3. **Изюмская черта -- 400 верст**, прикрывала
Слободскую Украину.
4. **Пензенская и Сызранская черты -- от**
Симбирской черты на Пензу и Сызрань.

35. Основные направления и периодизация внешней политики России в первой четверти XVIII в.

I. Южное направление. Борьба с Турцией.

- Азовские походы 1695-1696 гг.
- Карловицкое перемирие 1698 г.
- Константинопольский мирный договор 1700 г.
- Русско-турецкая война 1710-1711 гг. Прутский поход 1711 г.

II. Западное направление. Северная война 1700-1721 гг.

- 1700-1709 гг. (до Полтавской победы и уничтожения шведской сухопутной армии).
- 1710-1720 гг. Овладение Эстляндией и Лифляндией. Утверждение России на Балтийском море.
- 1721 г. Ништадтский мир.

III. Восточное направление.

- Русско-персидская война 1722-1723 гг.

36. Задачи Великого посольства 1697-1698 гг.

- 1. Поиск союзников для продолжения войны с Турцией.**
- 2. Найм матросов, капитанов, корабельных и артиллерийских мастеров и ремесленников.**
- 3. Заказ пушек, закупка снастей и инструментов.**
- 4. Обучение молодых дворян морскому делу.**
- 5. Привлечение в Россию специалистов-иностранцев.**

37. Условия Константинопольского мира с Турцией 1700 г.

- 1. Возвращение Турции днепровских городков без укреплений.**
- 2. Сохранение за Россией Азова и территории с кубанской стороны от Азова на 10 часов конной езды.**
- 3. Отмена ежегодных платежей России Крыму.**
- 4. Свобода плавания русских кораблей по Азовскому морю до Керчи.**
- 4. Обмен пленными.**

Политический и социальный строй России первой четверти XVIII века

1. Политическая доктрина и идеология российского самодержавия и их эволюция в XVIII в.
2. Реформы государственного управления.
3. Чиновничье-бюрократический аппарат власти. Табель о рангах 1722 г.
4. Социальные реформы.
5. Податная реформа. Финансы.
6. Промышленная и торговая политика.

38. Основные принципы идеологии российского абсолютизма

- **Идея божественного происхождения царской власти.**
- **Идея общественного договора и принципы «общего блага» и «всенародной пользы».**
- **Идея «государственного интереса».**
- **Неограниченность власти монарха.**
- **Идея всеилия власти и закона**

39. Характерные черты рациональной системы организации власти и управления

Камерализм -- учение о бюрократическом управлении

- 1. Функциональный принцип управления.**
- 2. Регламентация обязанностей чиновников на основе единой системы правовых норм и административных правил (регламентов и инструкций).**
- 3. Формальная иерархия уровней управления, учреждений и чиновников.**
- 4. Установление единообразных штатов, жалованья, принципов продвижения по службе.**
- 5. Устройство учреждений на началах коллегиальности.**
- 6. Тетрадная форма делопроизводства. Законодательное определение видов делопроизводственной документации.**

40. Традиционная форма организации власти и управления

- 1. Отсутствие четкого определения и разграничения ведомственных функций учреждений.**
- 2. Соединение ведомственных принципов в управлении с административно-территориальными, административных функций с судебными и финансовыми.**
- 3. Отсутствие иерархического статуса учреждений.**
- 4. Отсутствие постоянных штатов и стабильного профессионального состава учреждений, комплектование его на основе местнического принципа.**
- 5. Единоначалие.**
- 6. Столбцовое делопроизводство.**

Рациональная система организации власти и управления

- 1. Функциональный принцип управления.**
- 2. Регламентация обязанностей чиновников на основе единой системы правовых норм и административных правил (регламентов и инструкций).**
- 3. Формальная иерархия уровней управления, учреждений и чиновников.**
- 4. Установление единообразных штатов, жалованья, принципов продвижения по службе.**
- 5. Устройство учреждений на началах коллегиальности**
- 6. Тетрадная форма делопроизводства.**

41. Этапы реформы государственного управления

- 1. 1689-1708 гг. -- начальный. Создание первых учреждений центрального отраслевого управления, укрепление карательных органов власти.**
- 2. 1708-1711 гг. -- губернская реформа и основание Сената.**
- 3. 1717-1720-е гг. -- завершающий этап. Перестройка центрального звена управления, создание коллегий.**

42. Учреждение губерний

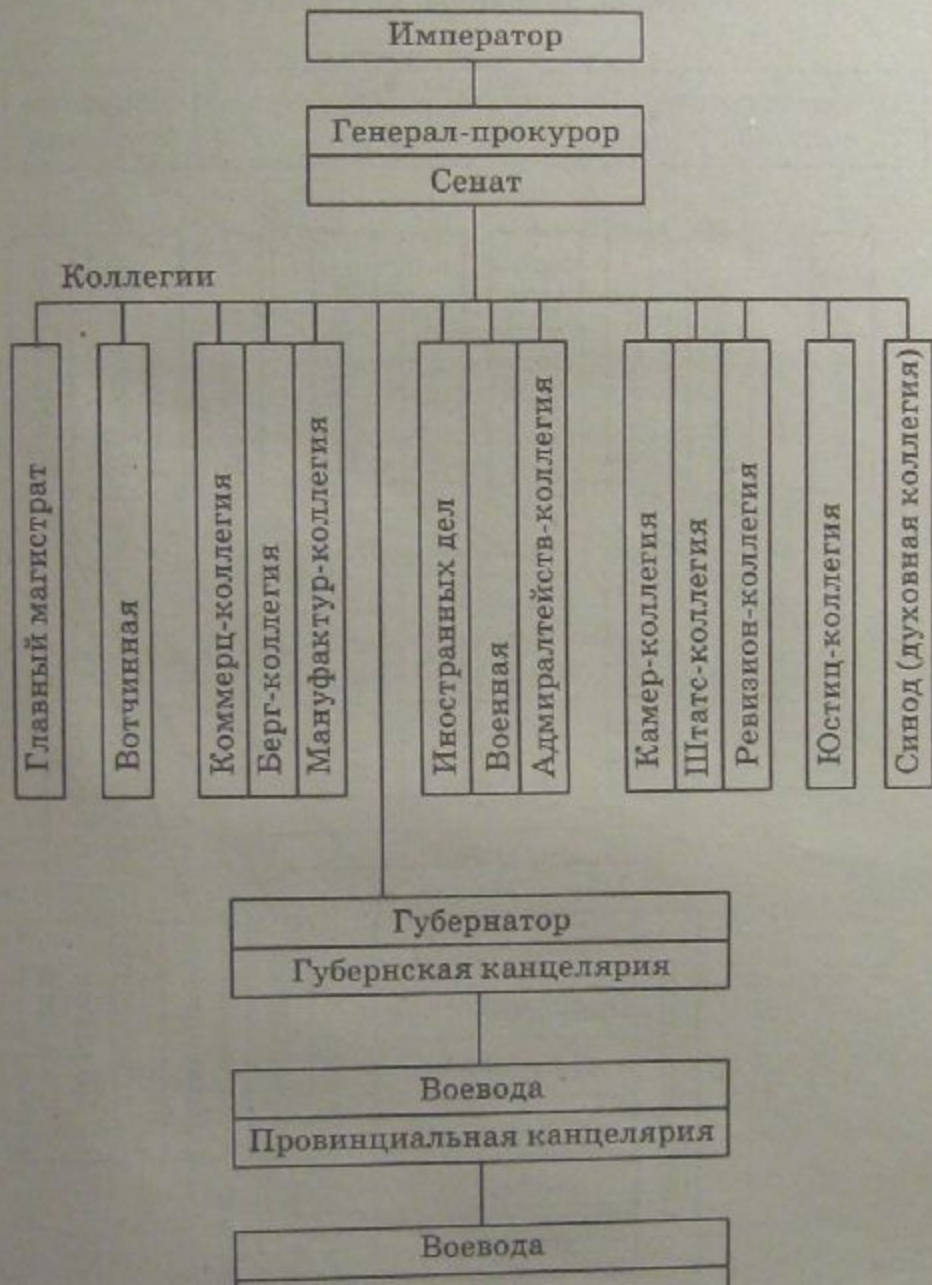
**1708 г. -- с центрами в Москве, Киеве,
Смоленске,
Азове, Казани, Архангельске,
Петербурге,
Тобольске;**

1713 г. – в Риге;

1714 г. – в Нижнем Новгороде и Астрахани.

43.

Органы власти и управления Российской империи
в 20–70-е годы XVIII в.





Табель о рангах 1722 г.

жение 2

Класс	Чины гражданские	Соответствующие чины		Титулы
		военные	морские	
1.	Государственный канцлер	Генерал-Фельдмаршал	Генерал-Адмирал	Высокопревосходительство
2.	Действительный Тайный Советник	Генерал от инфантерии	Адмирал	
		Генерал от кавалерии		
		Генерал от артиллерии		
3.	Тайный Советник	Генерал-лейтенант	Вице-Адмирал	Превосходительство
4.	Действительный Статский Советник	Генерал-Майор	Контр-Адмирал	
5.	Статский Советник	-	-	Высоко-родие
6.	Коллежский Советник	Полковник	Капитан 1 ранга	Высоко-благородие
7.	Надворный Советник	Подполковник	Капитан 2 ранга	
8.	Коллежский Ассессор	Майор	Капитан-лейтенант	

45 (продолжение)



ие 2

6.	Коллежский Советник	Полковник	Капитан 1 ранга	Высоко- благородие
7.	Надворный Советник	Подполковник	Капитан 2 ранга	
8.	Коллежский Ассессор	Майор	Капитан-лейтенант	
9.	Титулярный Советник	Капитан (в инфантерии)	Лейтенант	Благородие
		Ротмистр (в кавалерии)	-	
10.	Коллежский Секретарь	Штабс-Капитан	-	
		Штабс-Ротмистр	-	
11.	Корабельный Секретарь	-	-	
12.	Губернский Секретарь	Поручик	Мичман	
13.	Сенатский, Синодский, Кабинетский Регистратор	Подпоручик	-	
14.	Коллежский Регистратор	Прапорщик (в инфантерии)	-	
		Корнет (в кавалерии)	-	

46. Монеты Петра I



Серебряный
Полтинник.
«Монета добрая
Цена полтина»



Серебряный рубль 1722 г.
«Петр А. Император Самодержец
Всероссийский»



«Царь Петр Алексеевич»
Серебряный рубль 1714 г.



Серебряная копейка 1718 г.

47. Размер подушной подати

Для помещичьих крестьян --- 74 коп. с души м.п.

Для государственных крестьян – 74 коп. + 40 коп.
оброк

Для посадских людей -- 40 алтын (1 руб. 20
коп.)

48.

**Государственный бюджет 1725 г. -- 18,7 млн. руб.
Доходы -- 8,5 млн. руб.**

Источники поступлений:

- **прямые налоги -- 55,4%**
- **косвенные налоги -- 32%**
- **другие источники -- 12,6%**

Расходы: 10,2 млн. руб.

Статьи расходов:

- **военные -- 64,5% (армия -- 50,4%, флот -- 14,1%)**
- **управление -- 21,2%**
- **содержание двора -- 4,4%**
- **издержки по сбору налогов -- 9,9%**

49. Российские императоры послепетровского времени.

№ п/ п	Правители России	Время правления	
		начало	конец
1.	Екатерина I	26	6
2.	Петр II Алексеевна	января 1725 г.	19 мая 1727 г.
3.	Анна Иоанновна Алексеевич	мая 1727 г. февраля 1730 г.	января 1730 г. октября 1740 г.
4.	Иван VI (III)	17	25
5.	Елизавета Петровна Антонович	октября 1740 г.	29 ноября 1741 г.
6.	Петр III	29 ноября 1741 г.	декабря 1761 г.
7.	Екатерина II Федорович	декабря 1761 г.	июня 1762 г.
8.	Павел I Алексеевна Петрович	июня 1762 г. ноября 1796 г.	января 1796 г. марта 1801 г.

50. Рост территории и населения России во второй половине XVIII в.

Территории, вошедшие в состав России к
концу XVIII в.: Северное Причерноморье, Приазовье,
Крым, Правобережная Украина,
земли между Днестром и Бугом,
Белоруссия, Курляндия и Литва.

Население России:

в середине XVIII в. -- 18 млн. чел.

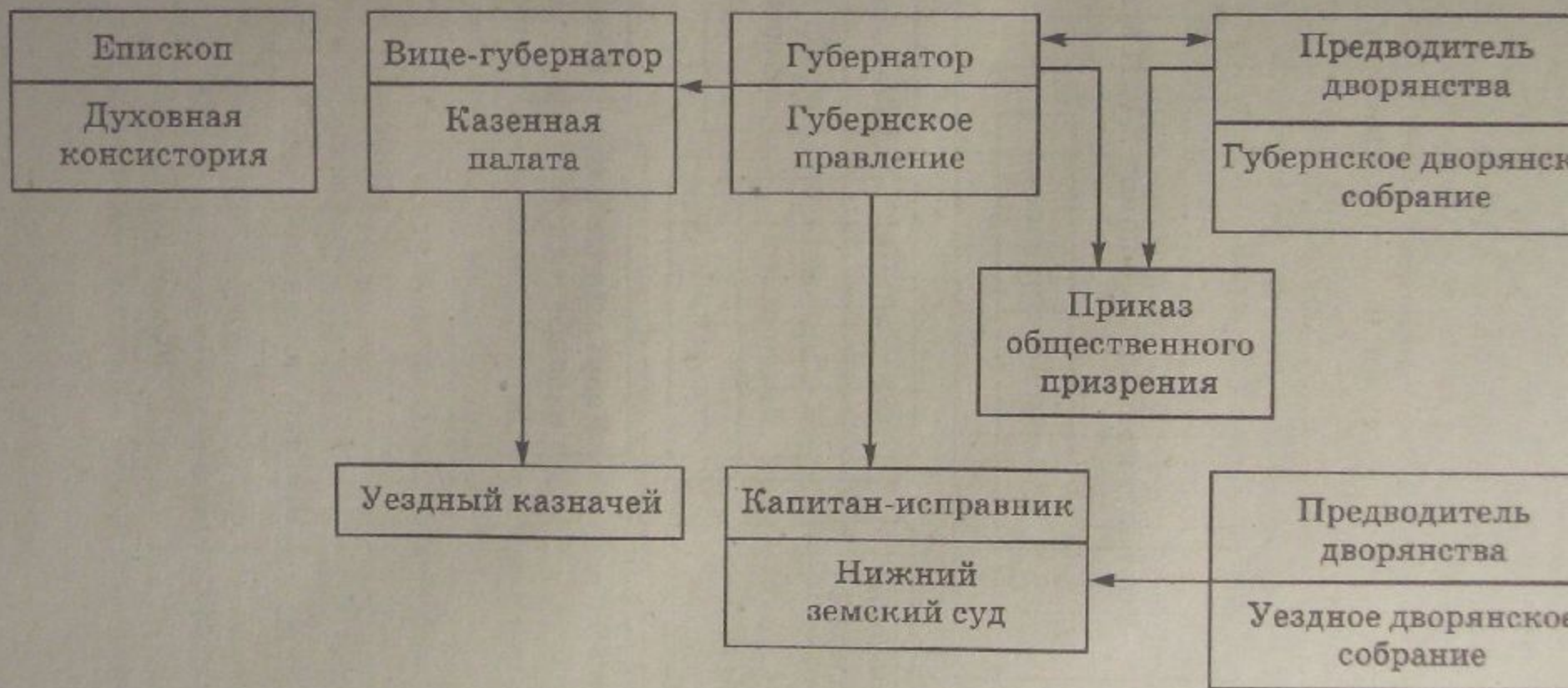
в конце XVIII в. -- 36 млн. чел.

51. Областная реформа 1775 г.

Основные элементы и принципы

- 1. В основе территориального деления -- демографический принцип.**
- 2. Разукрупнение губерний. Вместо 23 образовано 50 губерний с числом жителей от 300 до 400 тыс. ревизских душ. В уездах -- от 20 до 30 тыс.**
- 3. Разделение органов управления по функциям: на административные, финансово-хозяйственные и судебные.**
- 4. Создание на уездном уровне выборных структур дворянских представителей.**

Органы власти и управления губернии и уезда в конце XVIII века



53. Система сословных судов по Учреждению о губерниях 1775 г.

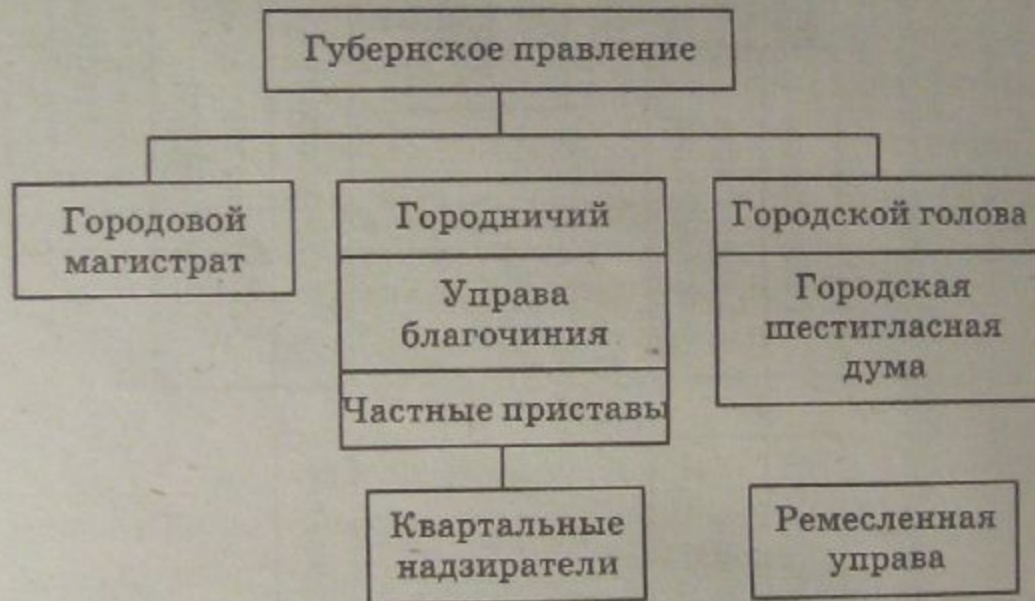
Уровень	Дворяне	Купцы и посадские	Государственные крестьяне
Губерния	Верхний земский суд	Губернский магистрат	Верхняя расправа
Уезд	Уездный суд	Городовой магистрат	Нижняя расправа

54. Состав городских обывателей по Грамоте на права и выгоды городам 1785 г.

- 1. «Настоящие городовые обыватели» (дворяне и духовенство).**
- 2. Гильдейское купечество.**
- 3. Цеховые ремесленники.**
- 4. Иностранцы, постоянно жившие в городе.**
- 5. Именитые граждане (лица с высшим образованием, банкиры и промышленники с капиталом свыше 50 тыс. руб.).**
- 6. Мещане (посадские люди).**

55.

Управление городом в конце XVIII века



56. Грамота на права, вольности и преимущества благородного российского дворянства 1785 г.

- 1. Исключительное право дворян владеть населенными землями.**
- 2. Добровольность службы.**
- 3. Подсудность исключительно своему сословному суду.**
- 4. Свобода от телесных наказаний, личных податей.**
- 5. Право создания губернских и уездных дворянских собраний.**