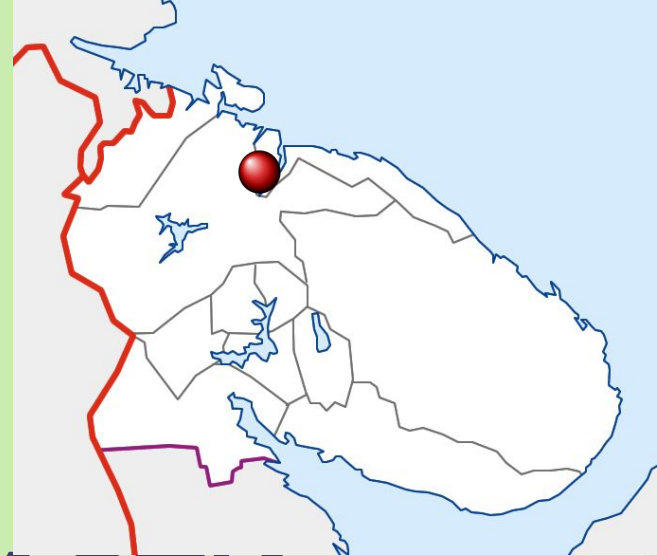
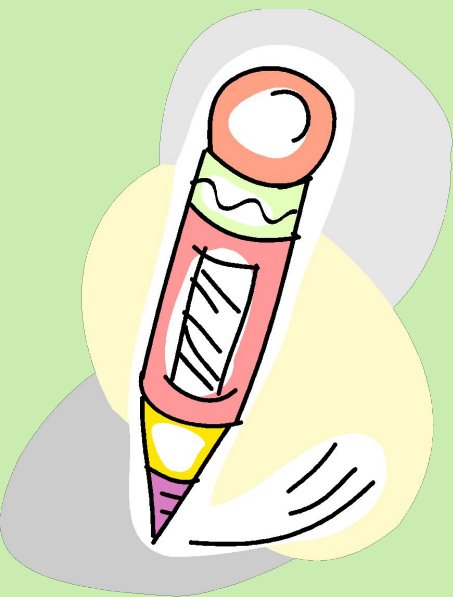


ГЕРАЛЬДИКА МУРМАНСКОЙ ОБЛАСТИ



*Шарков Никита,
ученик 5 А класса*





Герб (от нем. «наследство или наследие»)

- знак отличия, важнейшая эмблема государства, города, области, а также отдельных лиц и родов.



Наука, занимающаяся изучением и составлением гербов, называется **геральдикой (гербоведением)**.



ГЕРБЫ ГОРОДОВ КОЛЬСКОГО СЕВЕРА

- *Кандалакша*
- *Ковдор*
- *Кола*
- *Мурманск*
- *Полярные Зори*
- *Североморск*
- *Скалистый*
- *Снежногорск*



ГЕРБ МУРМАНСКА

- ❖ Герб утвержден **20 сентября 1968 года**.
- ❖ **Описание:** щит пересечен, в лазоревом поле - золотые силуэт рыболовного траулера и северное сияние над ним. В золотом поле лазоревая рыба.
- ❖ **Символика герба:**

Силуэты рыболовецкого траулера и рыбы означают профессии моряка и рыбака;

Лазоревый цвет символизирует море и полярную ночь, их красоту и величие;

Золотой - богатство морей и земли, полярный день;

Северное сияние подчеркивает географическое положение города.



Мурманск -
областной
административный
центр, самый крупный
город мира за
Полярным кругом.



ГОРОД КАНДАЛАКША



- ❖ Известны 2 герба города Кандалакша: старый и новый (после 1971 года).
- ❖ Щиты на них окрашены в красный и синий цвета.
- ❖ На гербах изображены символы мореплавания и промышленности.



ГОРОД КОВДОР



- Герб появился в 1980 году и представляет собой щит, пересечённый золотым поясом с выступом.
- Пояс напоминает о железорудных карьерах города.
- В верхнем серебряном поле – золотая роза ветров, наложенная на чёрный шар.



ГОРОД КОЛА

- Герб города Кола не раз менялся. Сегодняшний герб появился в 1781 году.
- Он разделён на две части. Верхняя часть красного цвета. На ней изображена рука, выходящая из облаков с мечом и державой: архангел поражает мечом дьявола и защищает город.
- В нижней синей части расположено древнее изображение кита, в знак того, что давным-давно жители города занимались китобойным промыслом.



ГОРОД ПОЛЯРНЫЕ ЗОРИ

- ❖ Герб города Полярные Зори отличается от всех других эмблема мирного атома. Здесь же мы видим серебряные сопки и золотое сияние над ними.



ГОРОД СЕВЕРОМОРСК

- ❖ Герб представляет собой щит с маленьким щитком с изображением якоря посередине.
- ❖ В первой и четвертой частях – золотые лучи.
- ❖ На других - подводная лодка и рыба.



ГОРОД СКАЛИСТЫЙ (ГАДЖИЕВО)

- ❖ Щит состоит из двух частей.
- ❖ В верхнем лазоревом поле – три чёрные сопки с серебряными вершинами. Над ними золотое северное сияние.
- ❖ В нижней части щита изображена подводная лодка.



ГОРОД СНЕЖНОГОРСК

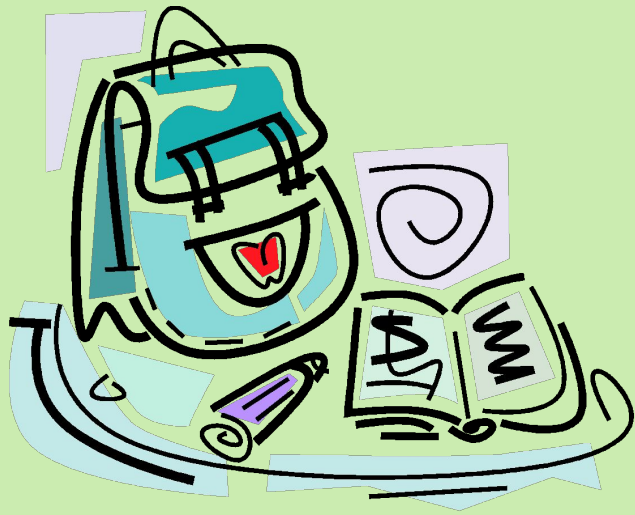


- ❖ Герб Снежногорска появился в 1992 году.
- ❖ Он похож на новогоднюю открытку. Тут и нерпа, выныривающая из проруби, и три серебряные снежинки.



*ЗАДАНИЯ ДЛЯ САМЫХ
ВНИМАТЕЛЬНЫХ*






ЗАДАНИЕ 1:

- Какие цвета чаще всего используются на щитах гербов городов Мурманской области?
- Какое представление гербы городов Кольского Севера дают о нашей земле?



ЦВЕТА-СИМВОЛЫ, КОТОРЫЕ ИСПОЛЬЗУЮТСЯ В ГЕРАЛЬДИКЕ:

- **красный (червлень)** — символ мужества и храбрости;
 - **зелёный (зелень)** — символ надежды, радости, изобилия;
 - **голубой (лазурь)** — символ красоты, величия, жизни;
 - **темно-красный (пурпур)** — символ силы и могущества;
 - **черный (чернь)** — символ печали, смирения, благоразумия;
 - **серебро** — символ чистоты;
 - **золото** — символ богатства, справедливости, великодушия.
- 

ЗАДАНИЕ 2: СООТНЕСИТЕ ГЕРБ И ГОРОД

1.



А) Герб г. Кола

2.



Б) Герб г. Мурманска

3.



В) Герб г. Североморск



МОЛОДЦЫ!

