

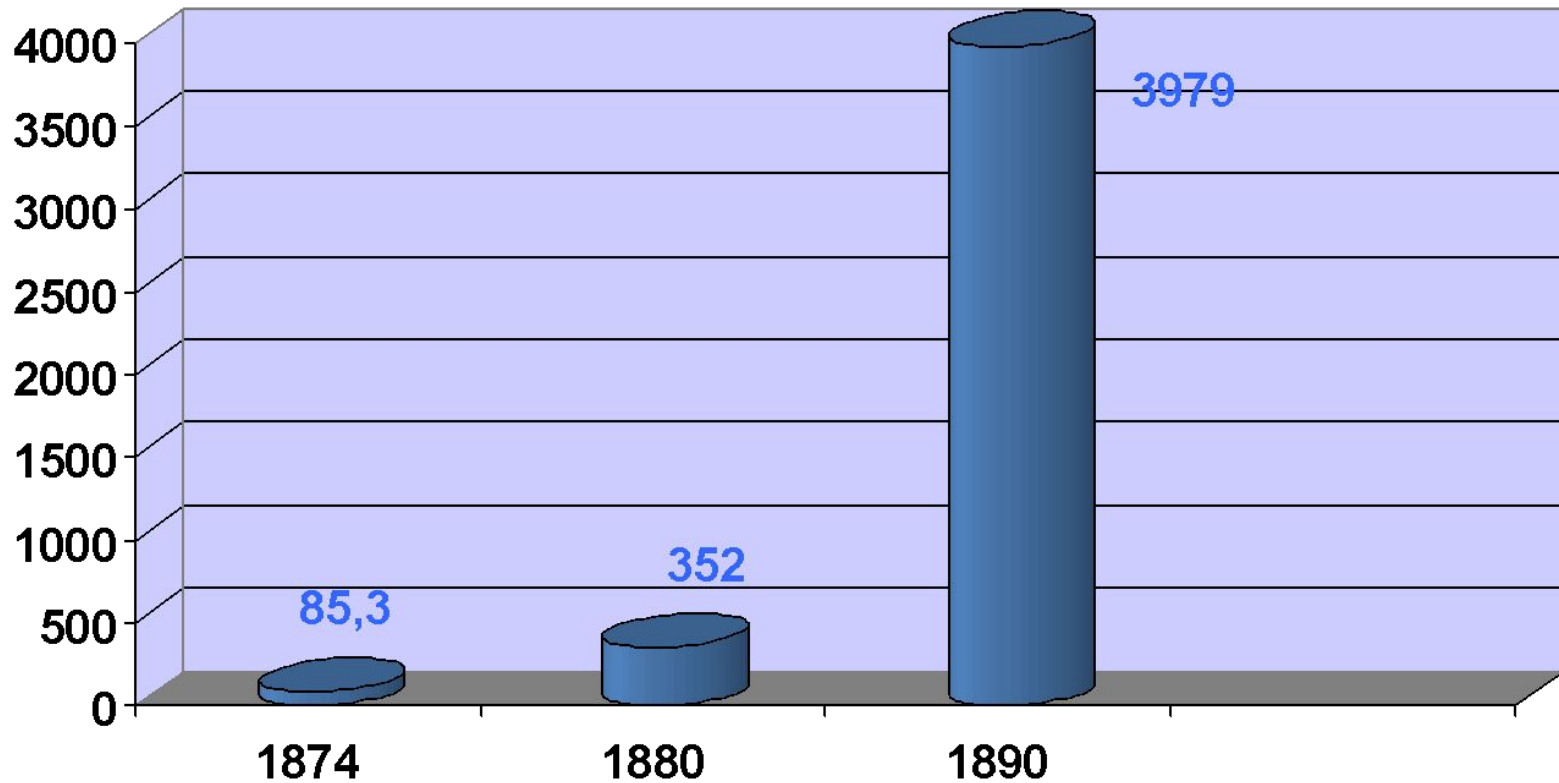
# ЛЕКЦИЯ 8

## ТЕМА: СОЦИАЛЬНО-ЭКОНОМИЧЕСКОЕ РАЗВИТИЕ РОССИИ В XIX - НАЧАЛЕ XX-го ВЕКОВ.

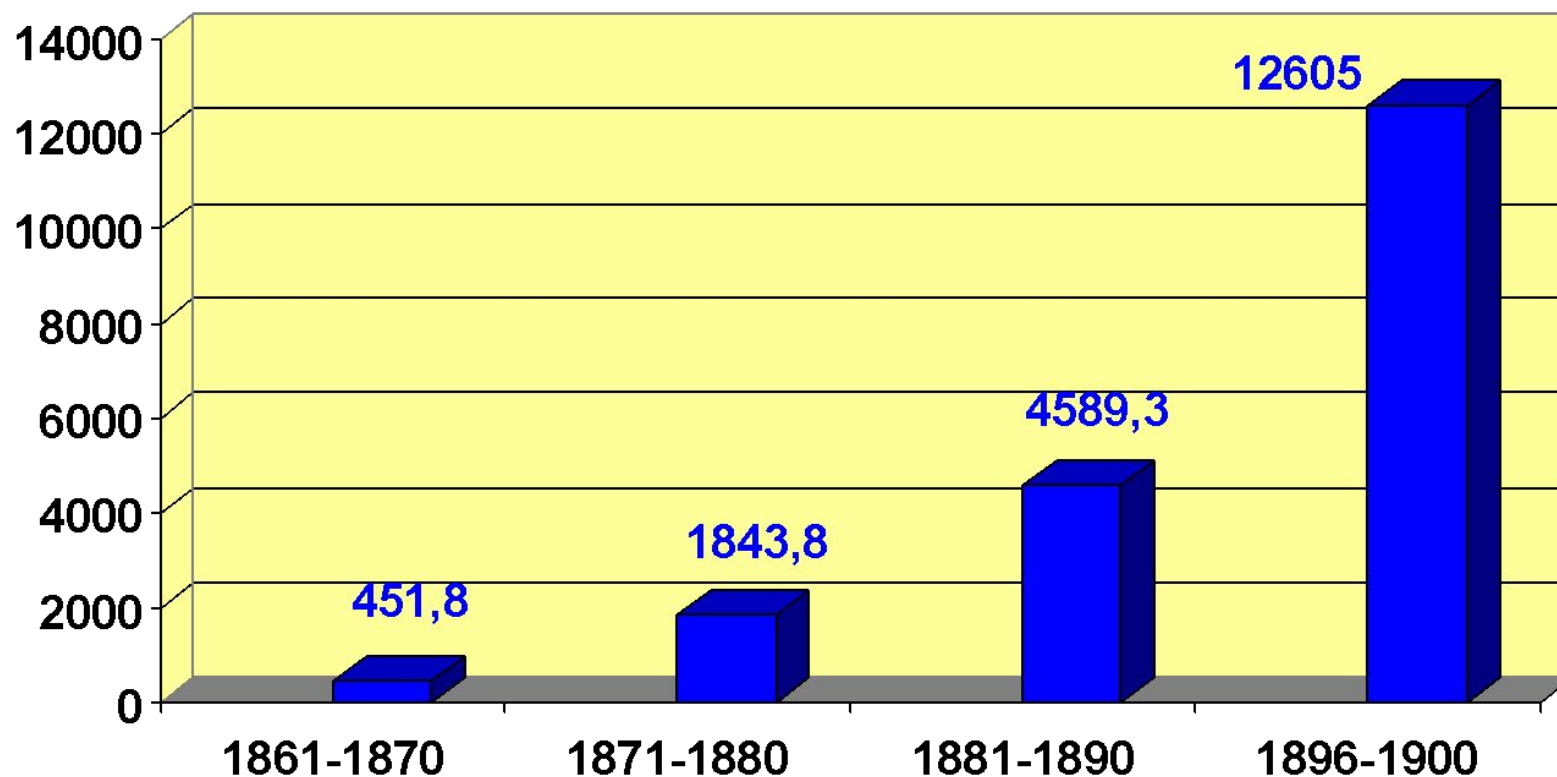
- Развитие экономики России в 1880 - 1890-х гг.
- Основные направления деятельности С.Ю. Витте.
- Аграрная реформа П.А.Столыпина.
- Экономика России накануне и в годы Первой мировой войны.
- Экономическая политика Временного правительства.



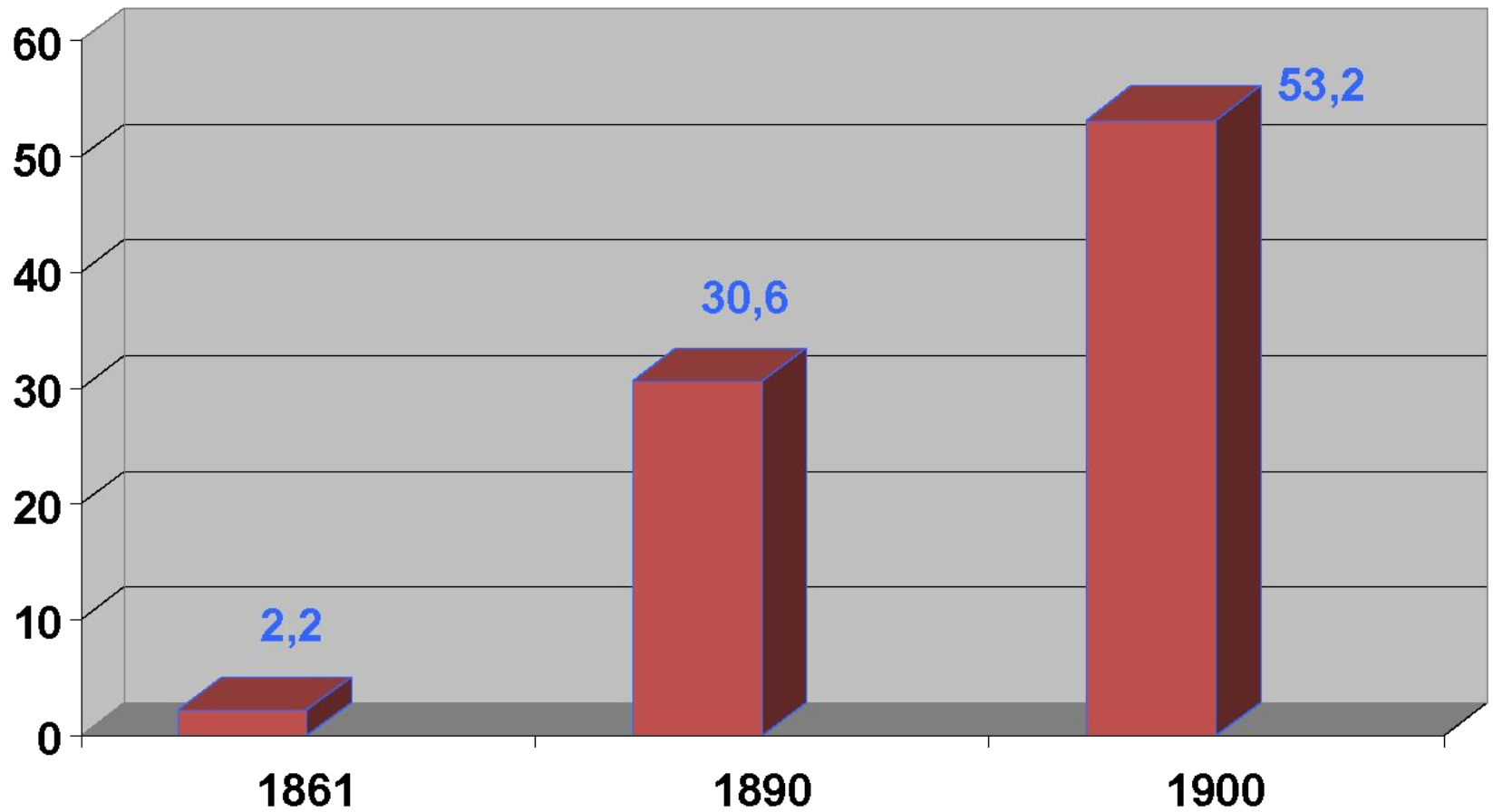
# Среднегодовая добыча нефти в России (в тыс. тонн)



# Среднегодовая добыча каменного угля в России (тыс. тонн)

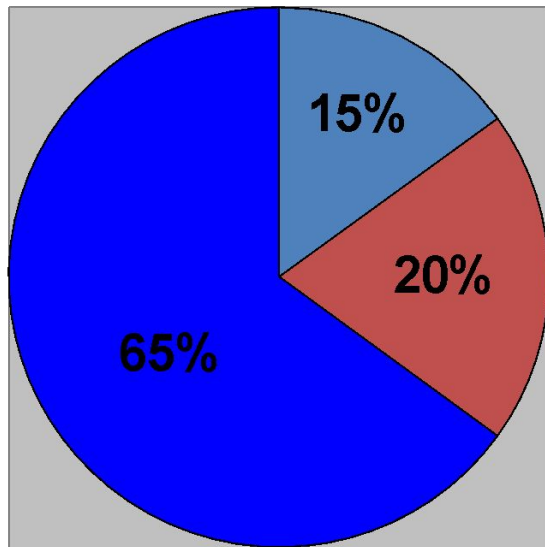


# Длина сети железных дорог (тыс. км)



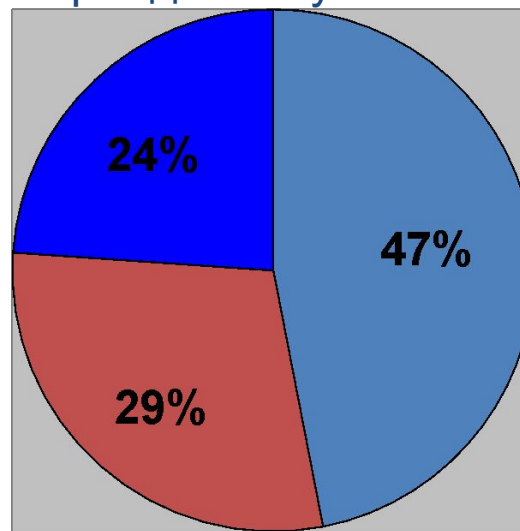
# Расслоение крестьянства к концу XIX века

крестьянские хозяйства



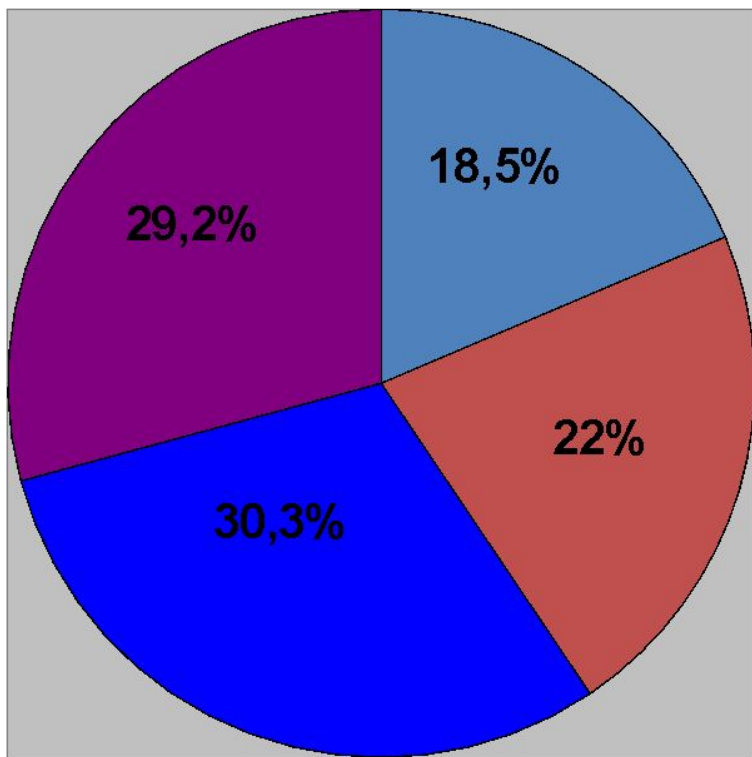
- кулацкие
- средняцкие
- бедняцкие

земля в пользовании, включая арендованную



- кулаков
- средняков
- бедняков

# Крестьянские хозяйства к концу XIX в.



# С.Ю.Витте

- **«В России необходимо проводить реформы быстро и спешно, иначе они большей частью не удаются и затормаживаются.»**
- Профицитный госбюджет – основа безинфляционной экономики!



### Пополнение доходной части

за счет:

- высокие косвенные налоги (в 1890-х гг. Увел. На 42,7 %)
- винная монополия (с 1895 г. – 365 млн. Руб. ежегодно)

### Экономия расходной части

### Профицит госбюджета

### Накопление золотого запаса

(1897 г. – 1 млрд. 95 млн. Руб.)

### Стабилизация рубля

1894-1895 гг.

### Денежная реформа 1895-1897 гг.

«золотой монометаллизм»

### Привлечение иностранного капитала

### Индустриальная модернизация России (с 1890-х гг. – август 1914 г.)

**Высокие темпы развития  
экономики России!!**

# Структура государственных доходов в России

(средние показатели за 1885 – 1894 г.)

|  |       |
|--|-------|
| Питейный доход                                     | 28,6% |
| Таможенный доход                                   | 14,5% |
| Поземельные налоги и подати                        | 6,1%  |
| Доходы от казенных железных дорог                  | 4,92% |
| Выкупные платежи с бывших помещичьих крестьян      | 4,47% |
| Выкупные платежи с бывших государственных крестьян | 3,99% |

# Денежная реформа С.Ю.Витте

- 1897 г. – закон «О чеканке и выпуске в обращение золотых монет»
- Золотые монеты: 5руб, 10руб. - червонец, 7,5 руб. – полуимпериал, 15 руб – империал
- 1 золотой руб = 0,774 г чистого золота
- Новые бумажные деньги – государственные кредитные билеты. Золотой запас должен составлять не менее 1/2общей суммы выпущенных в обращение кредитных билетов



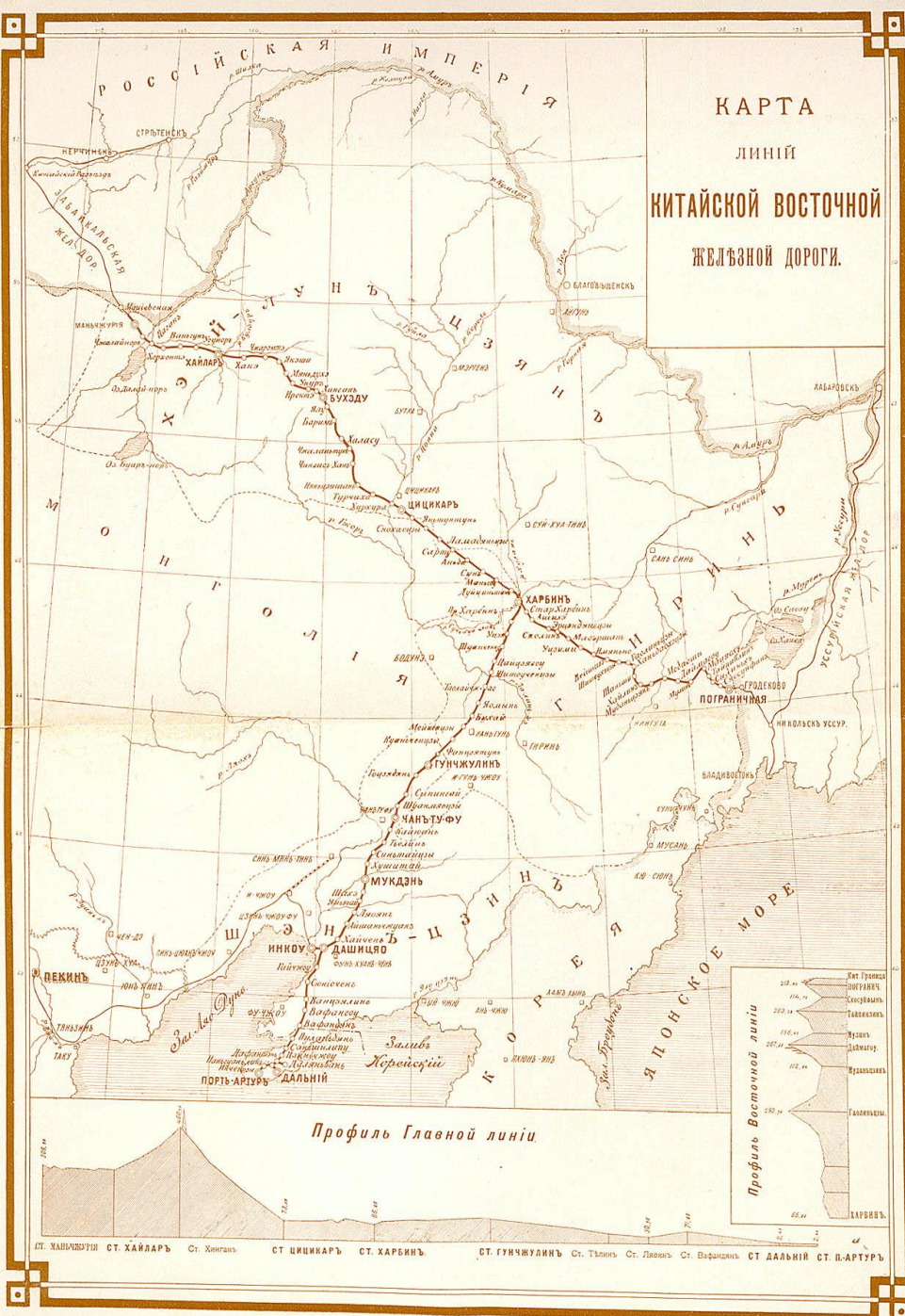
# ТРАССИБИРСКАЯ МАГИСТРАЛЬ и другие основные транзитные линии России



Использование карты, схемы или её фрагментов в сети Интернет или для распространения в печатном виде без разрешения ООО «ТрансСибирь» является нарушением авторских прав. Для цитирования карты необходимо указать источник: ООО «ТрансСибирь». © ООО «ТрансСибирь» 2009. www.trans-siberia.ru

# КВЖД

- 1897 г. - 1903г.
- южная ветка Транссиба
- железнодорожная магистраль в Северо-Восточном Китае, по территории Маньчжурии (Китай) и соединявшая Читу с Владивостоком и Порт-Артуром.
- Принадлежала России и обслуживалась её подданными.
- из трёх конечных пунктов КВЖД - станции Гродеково в Приморье, - из Забайкалья - Порт-Артура (Люйшуня),



# Экономика России

## в начале XX в.

- 1875г. – первая российская монополия (8 страховых компаний подписали Конвенция общего тарифа)
- 1882г. – первое промышленное монопольное объединение - Союз рельсовых фабрикантов: 5 заводов по производству рельс
- 1884г. - Объединение заводов по изготовлению креплений к ж/д рельсам
- 1887г. – Объединение заводов по строительству ж/ мостов
- 1889г. – Объединение заводов по производству различного ж/д оборудования
- 1887г. – первая корпорация в сахарной промышленности
- 1897г. – Общество сахарозаводчиков (206 заводов из 226 существующих)



6 августа 1905г. Манифестом Николая II была учреждена Государственная Дума как „особое законосовещательное установление, коему предоставляется предварительная разработка и обсуждение законодательных предположений и рассмотрение росписи государственных доходов и расходов“

1809г. – «Введение к уложению государственных законов» М.М.Сперанский



# Аграрная реформа

## П.А.Столыпина

(9.10.1906 – 28.06./11.07/1917)

«Им нужны великие потрясения,  
нам нужна Великая Россия!»

### Цели аграрной политики:

- 1) в экономической сфере – решить продовольственную проблему
- 2) в социальной сфере – улучшить положение крестьян; укрепить за счет деревни опоры самодержавия (1905)
- 3) в политической сфере – подорвать влияние среди сельского населения оппозиционных партий (эсеров и кадетов, используя их лозунг: *землю – крестьянам*)

# Условия модернизации России (концепция П.А.Столыпина)

1. Сделать крестьян полновластными частными собственниками, чтобы самые «крепкие и сильные» со временем сумели поднять с/х России.
2. Достичь всеобщей грамотности в объеме обязательной для всех четырехлетней начальной школы
3. Добиться быстрого роста промышленности, при соответствующем развитии внутреннего рынка.

**Указ «О дополнении некоторых постановлений  
действующего закона, касающегося крестьянского  
землевладения и землепользования»**

**9.10.1906г.**

**Общины**

**Беспеределельные**

**25%**

24г.- не было передела  
земель  
крестьянин – сразу  
собственник

**Переделельные**

**75%**

домохозяйства – част.  
собственники  
с согласия 2/3 крест. дворов

# «Положение о землеустройстве»

29.05.1911г.

- Ликвидация чересполосицы

Земельные  
участки

**отруба**

единый участок земли вместо  
разрозненных полос при  
сохранении двора в деревне

**хутора**

при переселении - отдельный  
участок земли  
со всем хозяйством

# Экономика России в годы Первой мировой войны.

- 1 августа 1914г.
- Отмена золотого монометаллизма
- Рост расходов на войну (36 млрд. руб.)
- Дефицит госбюджета (49 млрд. руб. – 1914 -1918гг.)
- Денежная эмиссия (к 1917г – увеличилось в 6 раз)
- Рост госдолга
- Инфляция
- Снижение инвестиционной активности
- Спад производства
- Хлебный кризис. Введение продразверстки 1916г.
- «хлебные бунты»
- Правительственный кризис.

# Временное правительство

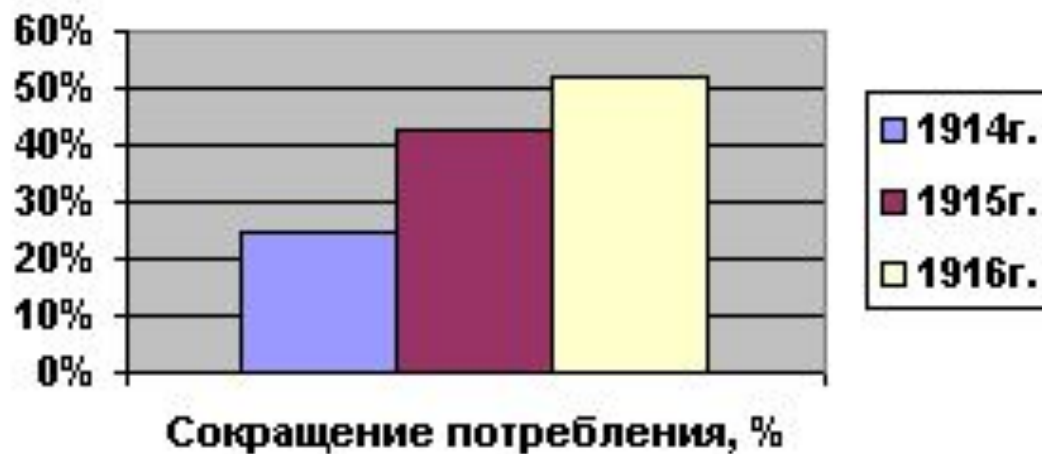
- 2.03.1917г. - сформировано В.п.(все исполнит. и законода. функции)
- Двоевластие: В.п. и Советы рабочих, крестьянских и солдатских депутатов
- Задачи: -реорганизация гос. аппарата
  - декреты, закрепляющие завоевания новой власти
  - созыв Учредительного собрания, которое установит форму правления и конституцию страны
- Срок: до принятия конституции и формирования постоянных органов власти
- Проблема: война

# Экономическая политика Временного правительства

- 25 марта – хлебная монополия
- 26 марта – «Заем свободы»
- Май – запрет на вывоз продуктов из одной губернии в другую
- 12 июня – новые налоги
- 16 июля – гос. монополия на топливо
- Июль- август – твердые цены на лен, шерсть, масло, муку, соль
- Выпуск бумажных денег, обесценение (1руб = 6коп)
- Рост цен на хлеб - в 16 раз

# Сокращение народного потребления

| Год    | сокращение народного потребления от довоенного уровня<br>% |
|--------|--|
| 1914г. | Сократилось на 25%   |
| 1915г. | Сократилось на 43%   |
| 1916г. | Сократилось на 52%   |

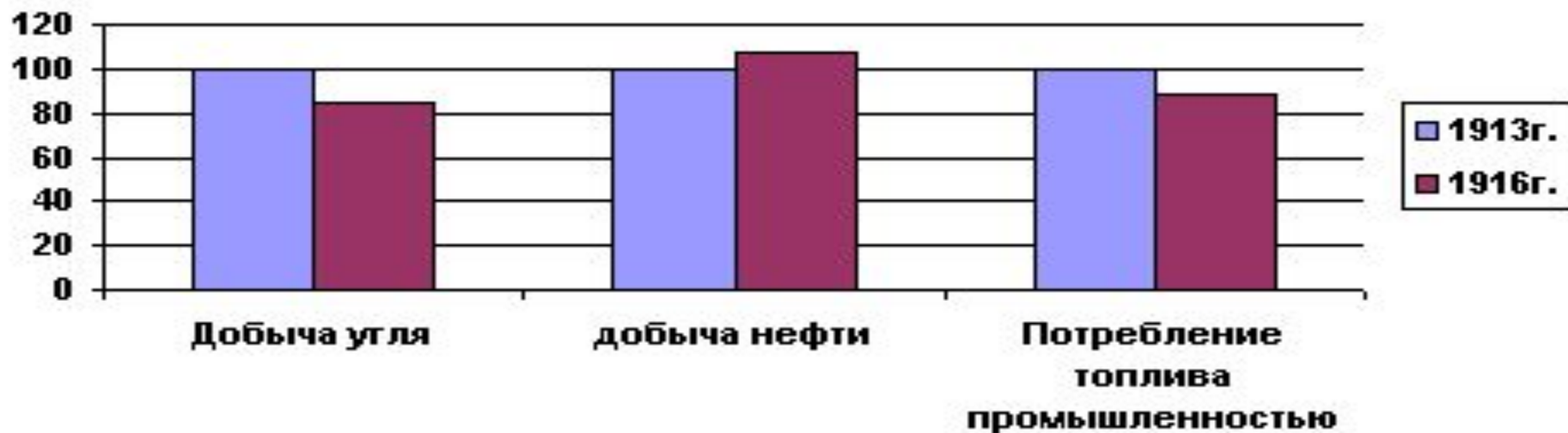




# Добыча и потребление топлива в 1916 г.

Расстройство транспорта усугублялось острой нехваткой топливных ресурсов.

| Добыча угля по сравнению с 1913г. | Добыча нефти по сравнению с 1913г. | Потребление топлива промышленностью и транспортом |
|-----------------------------------|------------------------------------|---|
| Уменьшилась на 15%                | Увеличилась на 7%                  | Уменьшилось на 11,2                               |



# Взимание налогов.

Увеличение косвенных налогов.

| Год     | Сумма налогов взимаемых правительством, млн. руб. |
|---------|---|
| 1915 г. | Более 500 млн. рублей                             |
| 1916 г. | 725 млн. рублей                                   |

# Заработная плата рабочих посуточно.

| Профессия    | Заработок в сутки<br>(1913 г.) | Заработок в сутки<br>(1916 г.) |
|--------------|--------------------------------|--------------------------------|
| Чернорабочий | 1 руб. – 1 руб. 25 коп.        | 2 руб. 50 коп. – 3 руб.        |
| Слесарь      | 2 руб. – 2 руб. 50 коп.        | 4 руб. – 5 руб.                |
| Монтёр       | 2 руб. – 3 руб.                | 5 руб. – 6 руб.                |

Увеличение заработной платы!

Рост з/п у общей массы примерно на 50%

У некоторых категорий (слесаря, токаря, монтёра) з/п выросла на 100-200%.

Но!! Рост цен на все продукты на 100-500%.

# Импорт товаров в Россию.

| Страна          | Германия      | Англия        | Франция      | Австро-Венгрия |
|-----------------|---------------|---------------|--------------|----------------|
| Общая стоимость | 643 млн. руб. | 170 млн. руб. | 56 млн. руб. | 35 млн. руб.   |

Война породила невиданный кризис.

Россия на фронт - 16млн. человек = приблизительно 1/2 всех трудоспособных мужчин.

Народное благосостояние России потерпело урон в 50,5 млрд. рублей. Небывало вырос внешний долг.

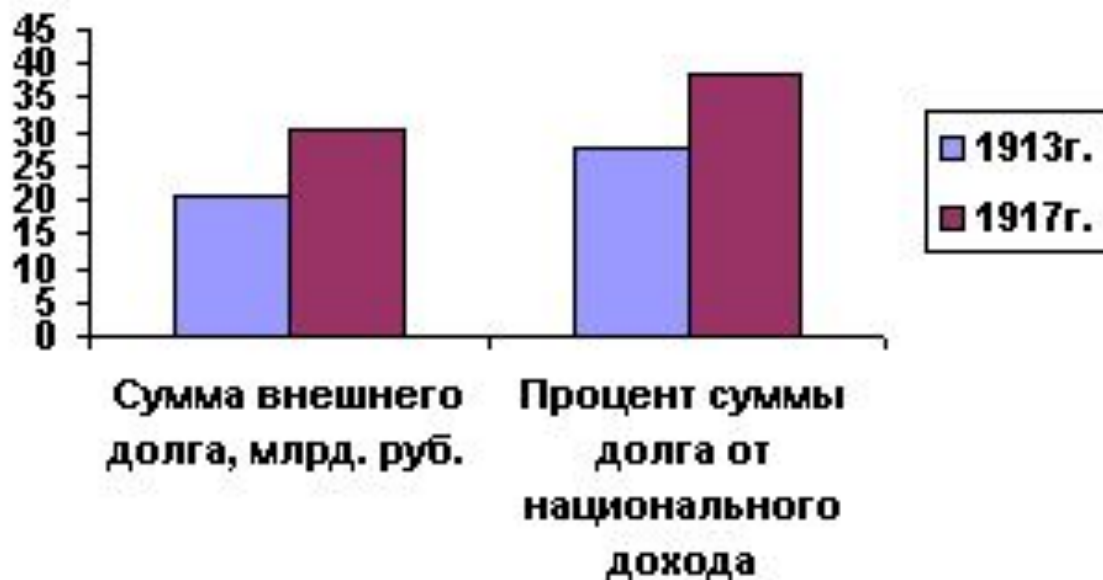
Сельское хозяйство почти полностью работало на нужды фронта.

Инфляция, острый продовольственный голод.

# Внешний долг России.

| Год     | Сумма внешнего долга России, млрд. рублей | Процент суммы долга от национального дохода |
|---------|---|---|
| 1913 г. | 20 млрд. рублей                           | 15%   |
| 1917 г. |   |   |

1917 г.  
Внешний долг России за военные годы увеличился на 45 млрд. рублей.  
Рубль упал до 30 копеек.  
Каждый день войны стоил народу 50 млн. рублей.



# Экономический результат I мировой войны

Война породила невиданный кризис.

Россия на фронт - 16млн. человек = приблизительно 1/2 всех трудоспособных мужчин.

Людские потери к 1916г:

1,5 млн. чел – убиты, 4 млн. чел - ранены, 2 млн. чел - в плену

Народное благосостояние России потерпело урон в 50,5 млрд. рублей.

Резкое сокращение гражданского производства

Рост внешнего долга.

Сельское хозяйство почти полностью работало на нужды фронта.

Полностью прекращен импорт оборудования и сырья для промышленности

Инфляция, острый продовольственный голод.