

XXI ВСЕРОССИЙСКАЯ С МЕЖДУНАРОДНЫМ
УЧАСТИЕМ НАУЧНО-ПРАКТИЧЕСКАЯ
КОНФЕРЕНЦИЯ
«ЯЗЫК И ЛИЧНОСТЬ В ПОЛИКУЛЬТУРНОМ
ПРОСТРАНСТВЕ»

ОСОБЕННОСТИ СОЗДАНИЯ ОБРАЗОВ В РОМАНЕ В. ГЮГО
«ЧЕЛОВЕК, КОТОРЫЙ СМЕЁТСЯ»



Выполнил: студент 2 курса
Гуманитарно-педагогический институт
ФГАОУ ВО «Севастопольский государственный
университет»

Швильдадзе Светлана Сергеевна

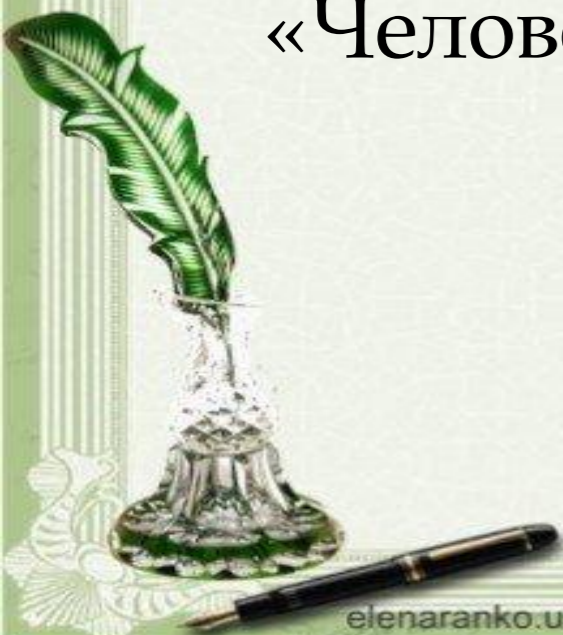
Научный руководитель: к. филол. н., доц.

Макаренко Лариса Викторовна



Актуальность исследования

Так как многие вопросы произведения не до конца раскрыты, следует более подробно рассмотреть символику романа В. Гюго «Человек, который смеётся».



Цель и материал работы

- ❖ Цель работы – проанализировать образы романа, выявить особенности их создания.
- ❖ Объект исследования – образы романа В. Гюго «Человек, который смеётся», предмет – художественные средства выразительности.
- ❖ Материалом исследования выбран роман В. Гюго «Человек, который смеётся».



Определение художественного образа

- ❖ В.Е. Хализев говорил, что образ есть ничто иное, «как чувственная воплощённость представлений»
- ❖ Л.И. Тимофеев: «Образ – это конкретная и в то же время обобщенная картина человеческой жизни, созданная при помощи вымысла и имеющая эстетическое значение»



Особенности создания образов

Тропы:

Метафора
Эпитет
Синекдоха
Олицетворение
Метонимия
Сравнение
Литота
Гипербола
Ирония
Сарказм
Аллегория

Стилистически

е

фигуры:

Градация
Анафора
Эпифора
Оксюморон
Инверсия
Бессоюзие
Многосоюзие
Эллипсис

Авторские
отступления
Диалог
Монолог
Интерьер
Пейзаж
Говорящие
фамилии
Портрет
Символ
Деталь
Речь героев



Классификация образов

Предметность

⋮
детали,
пейзаж,
портрет,
интерьер,
события,
мысли и
поступки
героев

Смысловая обобщённость (типизация персонажей):

индивидуальны
е, характерные,
типичные,
архетипы

Структура:

предмет и
смысл плана –
тропы, прямое
значение слов,
СИМВОЛЫ



Образная система романа

Урсус имеет говорящее имя – «медведь», а Гомо – «человек» (антитеза). Мудрый философ сравнивается с «мыслящей развалиной».

Эмоциональность создаётся при помощи монологов: «Ах ты, мерзавец! Явился ко мне в таком виде!

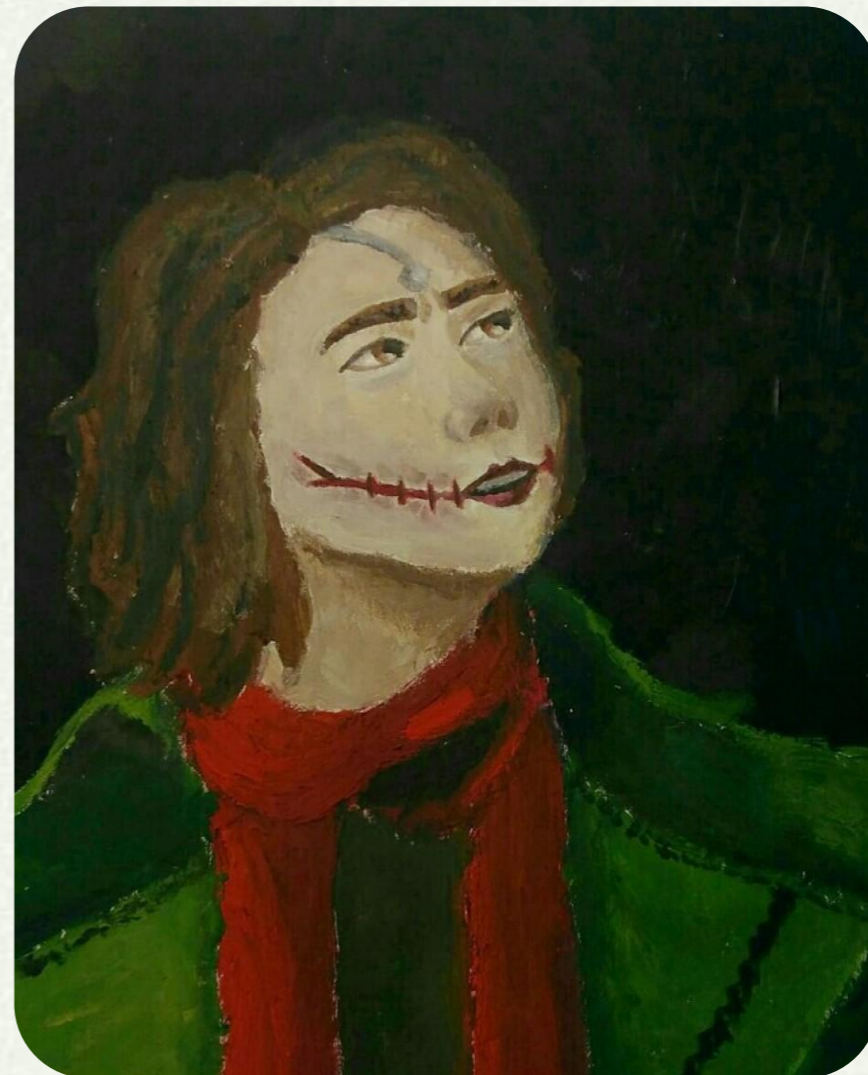
Я и не заметил сперва, сколько ты снегу нанёс»



Образная система романа

Гуинплен – романтический герой

Образ автор создаёт при помощи антитезы: «Получудовище и полубог»
Гуинплен был «несчастливым сердцем» [8, с. 269.], скрывавшимся за маской вечной улыбки, и «поражённой молнией» (эпитет)



Образная система романа

Милый идеал – Дея. Её сущность
автор раскрывает с
использованием оксюморона:
«слепая Дея видела его
душу» Она воплощение ангела:
«прекрасное белое
облако» (олицетворение)



Образная система романа

Королева Анна – образ величия и глупости. В. Гюго часто иронизирует над героиней: «У нее был низкий лоб, чувственные губы и выпуклые близорукие глаза. Эта близорукость распространялась и на ее ум»



Джозиана – образ страсти и красоты

Лорд Дэвид Дерри-Мойр
– образ благородства



Символика романа

- ❖ главы с кораблекрушением и бурей – символ наказания
 - ❖ колокол и маяк – предупреждение об опасности
- ❖ волны, срывающийся снег – напряжённость
- ❖ завывание ветра – ужас
- ❖ скалы– запутанность пути
- ❖ прекращение бури – гибель, покаяние



Символика романа

- ❖ Скалы и снег, которые одолел Гуиншлен, говорят о его стойкости духа и одиночестве, таинственности.
- ❖ «Зелёный ящик» воплощает надежду и убежище для бедных.
- ❖ Вечная маска смеха – это голос угнетённого народа.
- ❖ В. Гюго часто сравнивает власть и народ, иронизируя над высшими слоями общества.



rocketbook

ВИКТОР ГЮГО

Человек, который смеется



Спасибо за внимание!

