

# Породы лошадей.

АВСТРАЛИЙСКАЯ ПАСТУШЬЯ ЛОШАДЬ

# Австралийская пастушья лошадь



Рост австралийской пастушьей лошади — 150 — 165 см.

Масть — все, но чаще остальных — гнедая.

Экстерьер — разные представители этих пород могут сильно отличаться друг от друга, однако лучшие из представителей этой породы напоминают чистокровных, только они немного мощнее. Голова красивая, лоб широкий, глаза большие и ясные. Шея пропорциональна телу, глубокая грудь, сильная спина, мощный и мускулистый круп, сильные ноги.

— гнедая.

Экстерьер — разные представители этих пород могут сильно отличаться друг от друга, однако лучшие из представителей этой породы напоминают чистокровных, только они немного мощнее. Голова красивая, лоб широкий, глаза большие и ясные. Шея пропорциональна телу, глубокая грудь, сильная спина, мощный и мускулистый круп, сильные ноги.

# Адаевская порода лошади.



- Рост адаевской лошади — 136-140 см, невысокая.
- Масти — рыжая, соловая, буланая, серая, гнедая, саврасая.
- Экстерьер — отличается хорошо сложенным верховым складом и конституцией. Голова у этих лошадей аккуратная, пропорциональная, шея среднейдлины, прямая, тонкая. Спина крепкая прямая, туловище вытянутое. Круп короткий, немного спущенный, с удовлетворительно развитой мускулатурой. Грудная клетка достаточно объёмная. Ноги сухие, тонкие.

# Азербайджанская лошадь



Рост — 137 см у кобыл, 150 у жеребцов.

Масти — рыжая, серая, гнедая, вороная, караковая, буланая.

Экстерьер — голова с идеальными пропорциями, лёгкая, средняя по величине. Голову держат высоко. Уши короткие и лёгкие. Шея широкая, мускулистая. Типичная особенность азербайджанской породы — широкая, развитая грудная клетка. Холка средняя по высоте, короткая. Спина широкая, крепкая, ровная. Поясница в меру короткая, выпуклая. Круп удлинённый, немного спущенный. Конституция этих лошадей мускулистая, темперамент энергичный. Отличаются хорошим здоровьем, выносливостью, высокой трудоспособностью.

# Азорская порода лошади



МОУКОН.RU

Рост 90-100см.; окрас варьируется от светло-коричневого до тёмно-красного.

Голова по величине маленькая, пропорциональна телу, подбородок не выделен, шея совсем не длинная, толстая, мускулистая. Спина крепкая, прямая. Круп мощный, короткий, с не очень развитой мускулатурой. Грудная клетка не объемная, конечности короткие, тонкие. Олота мускулистая. Спина крепкая, прямая. Круп мощный, короткий, с не очень развитой мускулатурой. Грудная клетка не объемная, конечности короткие, тонкие.

# Албанская порода лошадей



Рост албанской лошади — 100-110 см

Масти — серая, рыжая, вороная, гнедая.

Экстерьер — при своих небольших размерах порода красива. Небольшая голова на мощной шее, мощные грудь и круп делают породу узнаваемой.

своих небольших размерах порода красива. Небольшая голова на мощной шее, мощные грудь и круп делают породу узнаваемой.

# Алтайская порода лошадей



Рост алтайской лошади — 133-139 см. у кобыл и 139-143 см. у жеребцов.

Масти — вороная, гнедая, рыжая, серая, рыжая, пегая, мышастая — встречаются так же и другие масти.

Экстерьер — эти лошади не очень крупные, немного неказистые на вид, но с крепкими копытами и сильными ногами. Достаточно мощный корпус, широкая грудь, длинное туловище, среднего размера голова, короткие и сухие, правильно поставленные ноги.

льными ногами. Достаточно мощный корпус, широкая грудь, длинное туловище, среднего размера голова, короткие и сухие, правильно поставленные ноги.

# Альтер реал



Рост лошади породы альтер реал — 151 — 161 см

Масти — гнедая

Экстерьер — лошадь данной породы крепко и сильно сложена. Обладает быстрыми, энергичными движениями. Красивая голова, мускулистая и широкая спина, короткая и сильная шея. Крепкие суставы, длинные бабки.

Экстерьер — лошадь данной породы крепко и сильно сложена. Обладает быстрыми, энергичными движениями. Красивая голова, мускулистая и широкая спина, короткая и сильная шея. Крепкие суставы, длинные бабки.



# Американская верховая



МОЙКОН.RU

Рост американской верховой лошади — 151-172 см, но стандарт роста держится на уровне 155 см.

Масть – преимущественно рыжая. Однако встречаются особи гнедого, темно-гнедого, вороного или серого окраса.

Экстерьер — представители этой породы имеют изящную голову с широко посаженными, большими черными глазами, чувствительными ноздрями и маленькими остроконечными ушками, длинную выгнутую шею, телосложение с ярко выраженной мускулатурой, короткую сильную спину, мускулистый круп и сильные ровные ноги. телосложение с ярко выраженной мускулатурой, короткую сильную спину, мускулистый круп и сильные ровные ноги.

# Американская кремовая



Рост американской кремовой лошади — 162 — 175 см.

Масть этого животного уникальная: изабелловая с белым хвостом и гривой, розовой кожей с наличием нескольких белых пятен.

Экстерьер — американские кремовые схожи с тяжеловозами, средними по своим параметрам. Голова у этих животных средних размеров с широким лбом и небольшими листообразными ушами. У лошади выразительные глаза цвета янтаря и крепко посаженная шея, короткий корпус и сильная спина, ноги крепкие с аккуратными копытами.

Рост американской кремовой лошади — 162 — 175 см.

Масть этого животного уникальная: изабелловая с белым хвостом и гривой, розовой кожей с наличием нескольких белых пятен.

Экстерьер — американские кремовые схожи с тяжеловозами, средними по своим параметрам.

Голова у этих животных средних размеров с широким лбом и небольшими листообразными

# Американская кудрявая башкирская лошадь



Рост американской кудрявой лошади — 138 — 150 см. (жеребцы выше кобыл)

Масть — любая.

Экстерьер — животные этой породы обладают тяжелой широколобой головой, глазами восточного типа, короткой и мускулистой шеей, пропорциональным мускулистым туловищем. У этих лошадок широкий корпус, прямая спина, а ноги сравнительно короткие, ширококостные, с твёрдыми копытами. Шерсть, грива и хвост у особей этой породы пышные и густые.

Кудрявость шерсти считается основным характерным свойством **американской кудрявой** породы. Удивительной особенностью является сбрасывание шерсти в летний период на гриве и хвосте, и отрастание её в зимний период. Это очень выносливая, закалённая порода – животные могут обитать на морозе при температуре в  $-40^{\circ}\text{C}$ .

Рост американской кудрявой лошади — 138 — 150 см. (жеребцы выше кобыл)

Масть — любая.

# Американская миниатюрная порода лошадей



Рост лошади — не выше 86 см.

Масть — любая из существующих.

Экстерьер — миниатюрная копия верховой лошади, сухой крепкой конституции, на сильных ногах с заостренными копытами, голова облегченная, глаза выразительные, грива и хвост развиты. Отличные прыгуны.

Рост лошади — не выше 86 см.

Масть — любая из существующих.

Экстерьер — миниатюрная копия верховой лошади, сухой крепкой конституции, на сильных ногах с заостренными копытами, голова облегченная, глаза выразительные, грива и хвост развиты. Отличные прыгуны.

# Американский пейнтхорс



Рост лошадей этой породы – 142 — 172 см.

Особенностью этой породы является красочная пегая масть двух типов – оверо и тобиано. У лошадей окраски оверо доминирует темная или белая масть. Редко белые отметины бывают на спине, в основном они располагаются на животе в виде пятен неправильной формы. Типичными для окраски оверо являются тёмные ноги, большие белые пятна на голове (часто встречаются большие лысины), голубые глаза.

У лошадей окраски тобиано белые ноги, отметины четкой правильной формы, идут в виде щита на шею и грудь, голова окрашена однотонно (или с лысиной, проточиной или звездой). Часто у тобиано преобладает тёмный цвет на боках (хотя бывают и только пятна, тёмные или белые), хвост двухцветный.

Рост лошадей этой породы – 142 — 172 см.

Особенностью этой породы является красочная пегая масть двух типов – оверо и тобиано. У лошадей окраски оверо доминирует темная или белая масть.

# Англо-норманн



Рост лошадей породы англо-норманн — более 160 см.

Масти — чаще всего гнедая и разные ее оттенки.

Экстерьер — Костистая, тяжелая, немного грубая полукровная лошадь.

Рост лошадей породы англо-норманн — более 160 см.

Масти — чаще всего гнедая и разные ее оттенки.

Экстерьер — Костистая, тяжелая, немного грубая полукровная лошадь.

# Андалузская порода



Рост лошади — 152-157 см

Масть — преимущественно серая, крайне редко встречается вороная, соловая и гнедая.

Экстерьер — внешность андалуза очень узнаваема.

Широкая изогнутая шея с развитым гребнем, голова с округлым храпом, туловище округлое, широкое, на сильных тонких ногах, сильно пышные грива и хвост, ниспадающая челка. Общее впечатление элегантности и силы добавляет высокий ход передних конечностей от природы.

Рост лошади — 152-157 см

Масть — преимущественно серая, крайне редко встречается вороная, соловая и гнедая.

Экстерьер — внешность андалуза очень узнаваема.

Широкая изогнутая шея с развитым гребнем, голова с округлым храпом, туловище округлое, широкое, на сильных тонких ногах, сильно пышные грива и хвост, ниспадающая челка. Общее впечатление элегантности и силы добавляет высокий ход передних конечностей от природы.

# Англо-арабская порода



Рост лошади — 155-165 см.

Масти — рыжая, темно-гнедая и гнедая без белых отметин.

Экстерьер — очень элегантная лошадь с легкой головой, профиль у нее прямой, шея изогнутая и длинная и, холка выражена, корпус компактный, неглубокий, плечо прямое, круп широкий, длинный, ноги тонкие и сильные.

Производит впечатление сильной спортивной лошади. Внешний вид варьируется внутри породы в зависимости от процента арабской крови.

Рост лошади — 155-гнедая и гнедая без белых отметин.

Экстерьер — очень элегантная лошадь с легкой головой, профиль у нее прямой, шея изогнутая и длинная и, холка выражена, корпус компактный, неглубокий, плечо прямое, круп широкий, длинный, ноги тонкие и сильные. Производит впечатление сильной спортивной лошади. Внешний вид варьируется внутри породы в зависимости от процента арабской крови.



# Аппалуза



Рост лошади — 145-155 см.

Масть — самый отличительный признак этой породы — леопардово-черная, леопардово-рыжая, снежная, белой попоной на любой сплошной масти, пятнистая на любой сплошной масти.

Экстерьер — небольшая верховая лошадь простенького сложения, спина прямая, шея тонкая с низким выходом, голова маленькая, ноги очень сильные, крепкие и мускулистые, хвост и грива достаточно редкие 5-155 см.

Масть — самый отличительный признак этой породы — сплошной масти, пятнистая на любой сплошной масти.

Экстерьер — небольшая верховая лошадь простенького сложения, спина прямая, шея тонкая с низким выходом, голова маленькая, ноги очень сильные, крепкие и мускулистые, хвост и грива достаточно редкие.

# Араппалуза



Рост — 142-150 см.

Масть — чубарая, редко темно-гнедая.

Экстерьер — очень изящная маленькая голова на высокопоставленной изогнутой шее, корпус длинный, спина прямая, холка ярко выражена, грива и хвост редкие, ноги сухие и крепкие, копыта конусные, очень твердые.

ст — 142-150 см.

Масть — чубарая, редко темно-гнедая.

Экстерьер — очень изящная маленькая голова на высокопоставленной изогнутой шее, корпус длинный, спина прямая, холка ярко выражена, грива и хвост редкие, ноги сухие и крепкие, копыта конусные, очень твердые.

# Арабская порода



Рост — жеребец по уровню холке 153,4 см, кобыла — 150,6 см до холки.

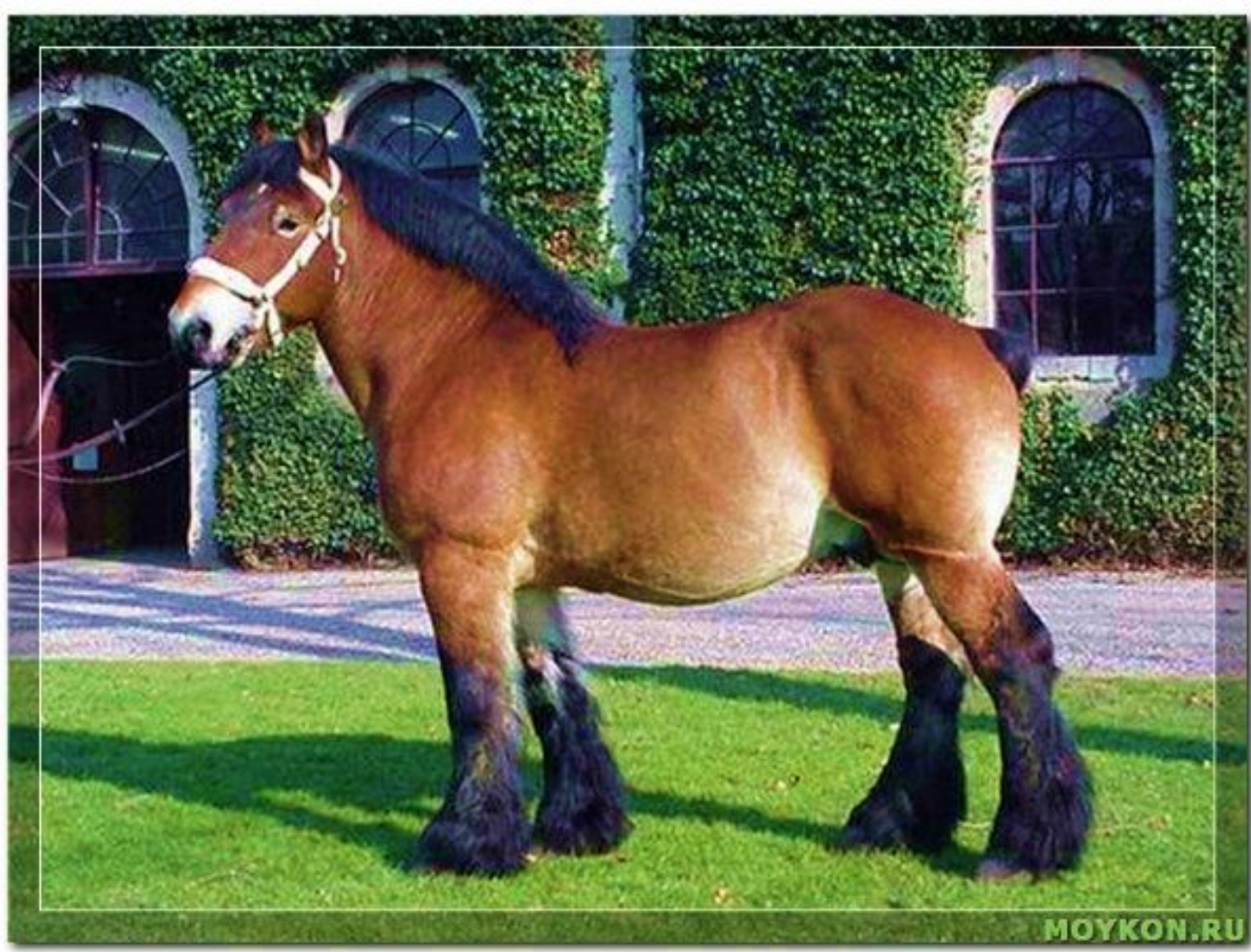
Масти—самая распространенная серая раскраска животного, но встречается порой гнедая и рыжая лошадка, куда реже — вороная. Спустя время, взрослея, серые масти преобразуются в так называемую «гречку». В регистрации Всемирной организации заводчиков арабских лошадей непривычную обществу пегую масть типа сабино указывают термином «чалая». Редкий экземпляр — масть серебристо-гнедая, ее зачастую воспринимают игреновой мастью.

Экстерьер — правильные линии сухого, но при этом плотного телосложения, голова квадратная в области лба, переносица имеет вогнутую форму, изогнутая изящная шея и круглой формы туловище, прямой удлиненный круп и четко зафиксированный приставленный к нему хвост.

Рост — жеребец по уровню холке 153,4 см, кобыла — 150,6 см до холки.

Масти—самая распространенная серая раскраска

# Арденская лошадь



Рост Арденской лошади — 152-162 см., вес до 1400 фунтов.

Масть — лошади данной породы чаще всего встречаются в рыжем, темно-рыжем и гнедом окрасе. Реже они встречаются в вороно-сером и гнедо-чалом окрасе. Также для данной породы допустим темно-гнедой и светло-рыжий окрас. Другой окрас для данной породы является недопустимым.

Экстерьер — у Арденской породы прямой профиль, большие глаза, низкий и плоский лоб, короткие зауженные кверху уши, широко открытые ноздри. Шея у Ардена не длинная с красивым изгибом. Голова тяжелая. Лошадь этой породы обладает достаточно массивным округлым крупом, с сильными плечами, имеет мускулистые короткие ноги с маленькими и сплюснутыми копытами, и также имеет недлинную спину и глубокую грудь. Густая грива. Хвост по традиции отрубают.

Рост Арденской лошади — 152-162 см., вес до 1400 фунтов.

Масть — лошади данной породы чаще всего

# Аргентинская порода



МОУКОН.RU

Рост аргентинской лошади — от 141 до 153 сантиметров.

Масть — гнедая, вороная, рыжая, чалая, мышастая, буланая. Более часто встречающийся окрас вороная, рыжая, чалая. Нечасто, можно встретить буланую или мышастую.

Экстерьер — животное имеет достаточно массивное и длинное тело, длина которого может составлять 153-155 см. Объем грудной клетки — 166, объем пясти доходит до — 19 см. Обычная величина головы для данной породы — средняя. Имеет прямую и недлинную шею.

Корпус достаточно широкий и глубокий. Имеет сомкнутую спину, сильно наклонный круп и ноги достаточно широко поставленные

Рост аргентинской лошади — от 141 до 153 сантиметров.

Масть — гнедая, вороная, рыжая, чалая, мышастая, буланая. Более часто встречающийся окрас вороная, рыжая, чалая. Нечасто, можно встретить буланую

# Арьежская порода



МОУКОН.RU

Рост арьежской лошади — около 133-146 см.

Масть — вороная. Согласно породе на голове не должно быть белых пятен, но небольшие белые отмены могут появляться на крупе. В холодное время года волосяной покров становится красноватого оттенка.

Экстерьер — данная порода обладает хорошо поставленной головой с ровным профилем, маленькими ушами, слегка коротковатой шеей, большой сильной спиной, достаточно широкой грудью. **Арьеж** обладает живыми выразительными глазами. Хвост имеет довольно низкую посадку. Грива вместе с хвостом густые и пушистые, но жесткие в отличие от мягкого волосяного покрова на теле. Такой покров с легкостью переносит холодный климат и морозные зимы.

Рост арьежской лошади — около 133-146 см.

Масть — вороная. Согласно породе на голове не должно быть белых пятен, но небольшие белые отмены могут появляться на крупе. В холодное время года волосяной покров становится красноватого оттенка.

Экстерьер — данная порода обладает хорошо поставленной

# Ауксуа



Рост лошади — 150-165 см.

Масть — гнедая, редко рыжая

Экстерьер — первое впечатление от лошади создается как гора мышц на коротких толстых ножках, невероятно обмускуленное туловище, небольшая голова как-будто растет сразу из плеч — настолько короткая и толстая шея у представителей этой породы. При этом у лошади на удивление легкий ход, движения свободные, отличаются большой тяговой силой.

Рост лошади — 150-165 см.

Масть — гнедая, редко рыжая

Экстерьер — первое впечатление от лошади создается как гора мышц на коротких толстых ножках, невероятно обмускуленное туловище, небольшая голова как-будто растет сразу из плеч

# Лошади ахалтекинской породы



Высота — до уровня холки от 152 см и до 157 см.

Масть — зачастую шерсть такой лошади отликает серым оттенком, в целом окрас животного может быть гнедым либо буланным, как ранее указано серым, темным вороным либо вовсе караковым.

Экстерьер — данный параметр описания лошади противоречит, кажется всем нормам и понятиям, настолько экстерьер ахалтекинской лошади экзотичен. Голова среднего размера отличается некой сухостью и легкостью. Главная особенность коня — его большие добрые глаза и остренькие подвижные ушки. Конь высокого телосложения с поджарым и сухим торсом, глубокой и при этом неширокой грудью и ярко выраженной высокой холкой



# Ацтекская порода лошадей



Рост — 150-165 см.

Масть — возможна только одноцветная.

Экстерьер — голова элегантная, статная, с прямым или немного выпуклым профилем. Глаза оживленные, широко открыты. Ноздри подвижны и большие. Твёрдый, среднего размера храп. Мускулистая шея, правильной формы, обычно изящная в затылочной части, но толще и сильнее в основании. Корпус: у лошадей округлый круп, короткая, но мощная спина, высокая холка. Ноги рациональны по строению, хорошо развиты мышцы. Грива и хвост: плотные, длинные, средней длины щётки.

ост — 150-165 см.

Масть — возможна только одноцветная.

Экстерьер — голова элегантная, статная, с прямым или немного выпуклым профилем. Глаза оживленные, широко