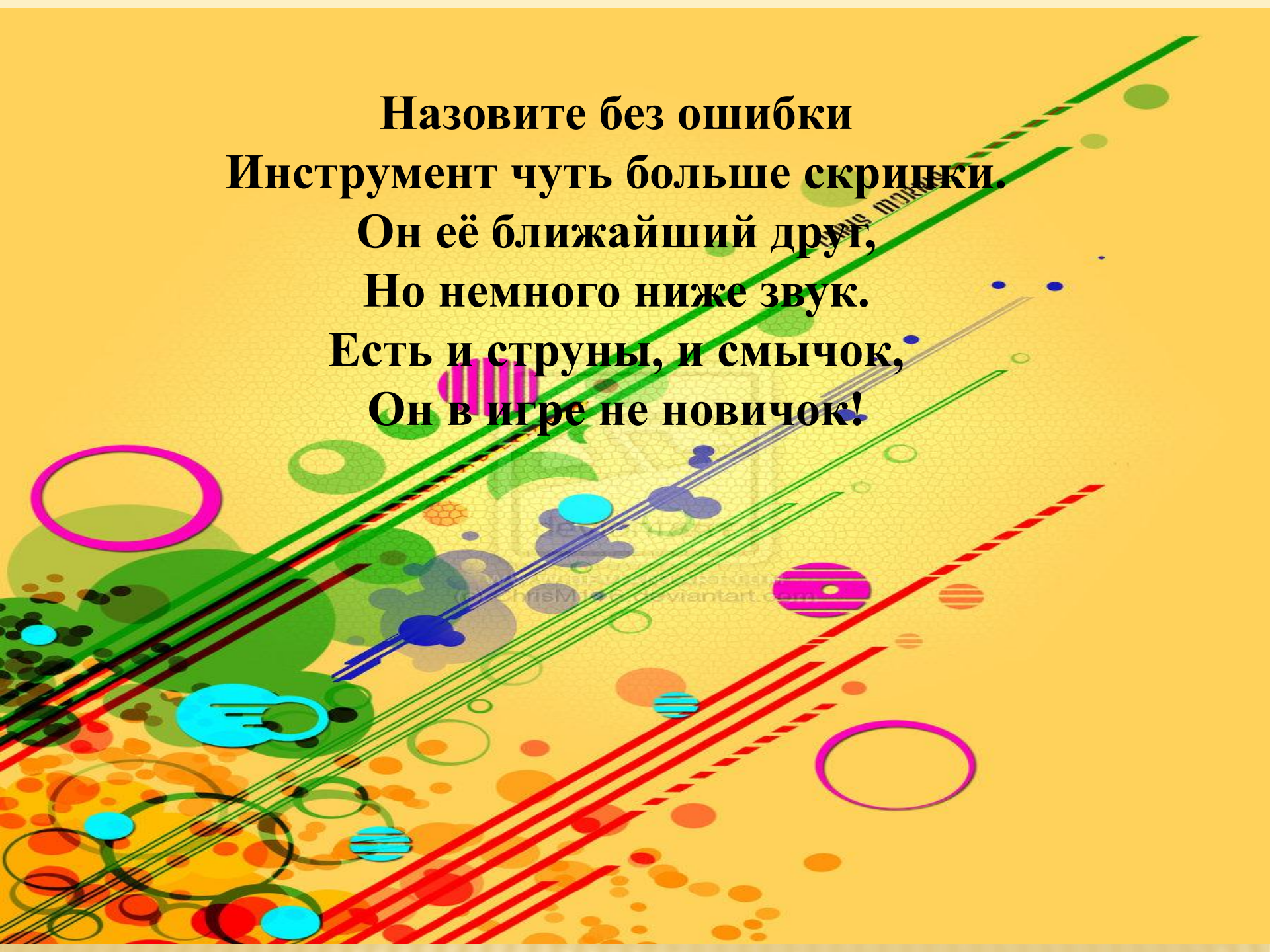


Презентация к теме:  
«История создания  
оркестровых инструментов»



ПОДГОТОВЛЕНА СТУДЕНТКОЙ 2 КУРСА ОРКЕСТРОВОГО ОТДЕЛЕНИЯ  
СЛУКА ТАТЬЯНОЙ

**Назовите без ошибки  
Инструмент чуть больше скрипки.  
Он её ближайший друг,  
Но немного ниже звук.  
Есть и струны, и смычок,  
Он в игре не новичок!**



# АЛЪТ



на

# ОПРЕДЕЛЕНИЕ



**Альт** — струнный  
смычковый музыкальный  
инструмент такого же  
устройства, что и скрипка, но  
несколько больших размеров,  
отчего звучит в более низком  
регистре.

# СТРОЕНИЕ ИНСТРУМЕНТА



# СТРОЙ И ДИАПАЗОН ИНСТРУМЕНТА

**Струны альты** настроены на квинту ниже скрипичных и на октаву выше виолончельных — с, g, d1, a1 (до, соль малой октавы, ре, ля первой октавы).

Наиболее употребительный диапазон —

**от с** (до малой октавы)

**до е3** (ми третьей октавы),

в сольных произведениях возможно употребление более высоких звуков.



# ПРИЁМЫ ИГРЫ НА АЛЬТЕ

и штрихи — те же, что и на скрипке, но звук менее яркий, матовый, бархатистый, но слегка гнусавый (пример звучания альтя).

Такой тембр альтя — следствие того, что размеры его корпуса («резонаторного ящика») не соответствуют его строю.

При хорошей длине 46—47 см (такие альтя изготовлялись мастерами итальянских школ) современный инструмент имеет длину от 38 до 43 см.

Если сконструировать альтя большего размера, то его невозможно будет держать на плече, как скрипку, но возможно между ног, как маленькую виолончель.



# А ВЫ ЗНАЕТЕ КАКИХ УСИЛИЙ ТРЕБУЕТ ИГРА НА АЛЬТЕ?

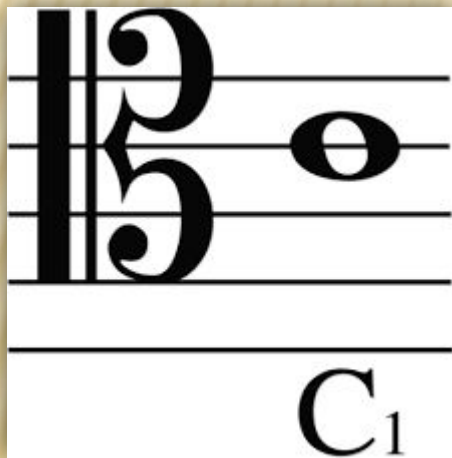
1) Позиции на грифе располагаются дальше, что требует большой растяжки пальцев левой руки у исполнителя.





## А ВЫ ЗНАЕТЕ КАКИХ УСИЛИЙ ТРЕБУЕТ ИГРА НА АЛЬТЕ?

2) У альтистов, для удобства написания и чтения нот есть свой ключ – альтовый, тем не менее они должны уметь читать ноты и в скрипичном ключе. Это вызывает некоторые сложности и неудобства при игре с листа.



## АЛЬТИСТАМИ НЕ СТАНОВЯТСЯ С ДЕТСТВА,

3) на этот инструмент переходят в более зрелом возрасте (в конце музыкальной школы, при поступлении в училище или консерваторию). В основном на альт переходят скрипачи крупного телосложения с большими руками и широкой вибрацией.



СВОЮ РОДОСЛОВНУЮ АЛЫТ БЕРЕТ ОТ ИНСТРУМЕНТА, КОТОРЫЙ ИСПОЛНИТЕЛИ ДЕРЖАЛИ У ПЛЕЧА. НАЗЫВАЛСЯ ТАКОЙ ИНСТРУМЕНТ **ВИОЛА ДА БРАЧЧО (ИТАЛ. VIOLA DA BRACCIO), ТО ЕСТЬ РУЧНАЯ ВИОЛА.**



**Альт** считается наиболее ранним из существующих смычковых инструментов.

Время его возникновения

- **XV—XVI век.**

Данный инструмент

первым получил

привычную для

сегодняшнего дня форму.

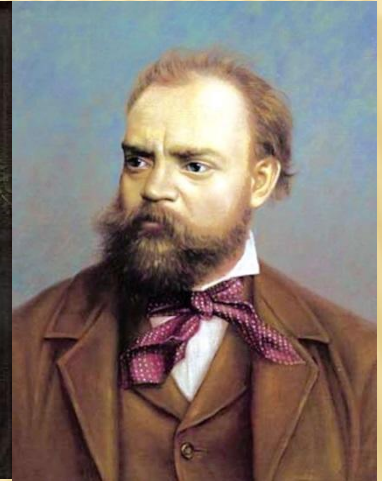
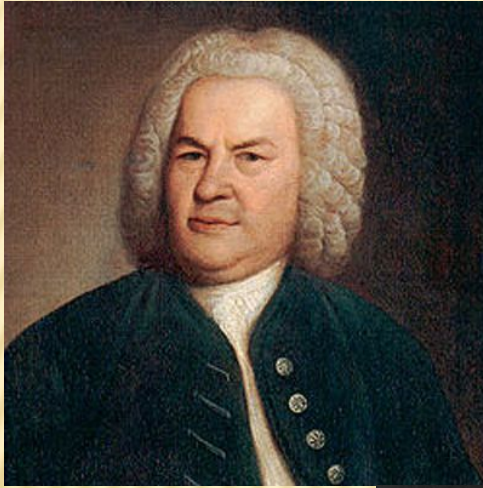
Его сконструировал

**Антонио Страдивари**



# Интересные факты

- Такие великие композиторы, как И.С. Бах, В.А. Моцарт, Л.В. Бетховен,
- А. Дворжак, Б. Бриттен, П. Хиндемит играли на альте.





Основная сфера применения альтов — **симфонический и струнный оркестры**, где им поручаются, как правило, средние голоса, но также и сольные эпизоды.



Альт — обязательный участник **струнного квартета**, часто используется в других камерных составах, таких как струнное трио, фортепианный квартет, фортепианный квинтет и др.

# Произведения для альты с оркестром

- В. А. Моцарт. Концертная симфония для альты и скрипки с оркестром
- Соната для большого альты Никколо Паганини
- Г. Берлиоз. Концертная симфония для альты с оркестром «Гарольд в Италии»
- Концерт для альты с оркестром Б. Бартока
- Концерт для альты с оркестром Der Schwanendreher<sup>[en]</sup> Хиндемита
- Концерт для альты с оркестром Уильяма Уолтона
- Концерт для альты с оркестром Э. Денисова
- Концерт для альты с оркестром А. Шнитке
- Концерт для альты с оркестром (G-dur) Г. Ф. Телемана
- Концерт-симфония для альты и виолончели с оркестром (Симфония N1)  
А. И. Головин

# Соло для альты

## Соло

Сюиты для альты соло Макса Регера

Соната для альты соло Моисея Вайнберга

Соната для альты соло Эрнста Кшенека

Сонаты для альты соло Пауля Хиндемита

## Соло в оркестре[

Балет «Жизель» Адольфа Адана

Балет «Коппелия» Лео Делиба

Симфоническая поэма «Дон Кихот» Рихарда Штрауса

Балет «Бахчисарайский фонтан» Бориса Асафьева

Балет «Жар-птица» Игоря Стравинского

Каприччио для фортепиано с оркестром Игоря Стравинского



# ОСНОВАТЕЛЕМ ШКОЛЫ АЛЬТА В РОССИИ СТАЛ ВАДИМ БОРИСОВСКИЙ



# Игорь Богуславский:

- один из ярких представителей русского исполнительского искусства.

Ученик знаменитого русского альтиста Вадима Борисовского, в настоящее время солист-альтист на альте и виоль д'амуре, профессор МГИМ им. А.Г.Шнитке.

Целый ряд композиторов писал специально для И.Богуславского. среди них: А. Хачатурян, А.Шнитке, Э.Денисов, Ю.Буцко, В.Бибик, Ш.Каллош и другие. Многие из них посвятили ему свои сочинения.



# Инструмент альт выбрали:



**Юрий Башмет** -художественный руководитель и главный дирижер Государственного симфонического оркестра «Новая Россия».

# Рудольф Борисович Баршай

Как альтист выступал вместе с С. Рихтером, Д. Ойстрахом, Л. Коганом, И. Менухиным.

В 1945—1953 годах был альтистом и одним из создателей Квартета имени Бородина, одновременно в 1948—1956 годах играл на альте в Квартете имени Чайковского.

В 1955 году создал первый в СССР камерный оркестр — легендарный Московский камерный оркестр,





Владимир Романович  
Бакалейников



# Федор Дружинин

солист Московской филармонии, в 1964 году перенял у своего учителя Вадима Борисовского пульт альта в составе Квартета имени Бетховена.

Тесно сотрудничал с Дмитрием Шостаковичем, написавшим для него своё последнее произведение — Сонату для альта и фортепиано, соч. 147 (1975) а также с такими композиторами, как Моисей Вайнберг, Альфред Шнитке, Андрей Волконский, Роман Леденёв. Он был первым, кто исполнил в России альтовый концерт Бартока, играл сочинения Хиндемита, Энеску, Онеггера. С 1958 года Дружинин начал преподавать в Московской консерватории.

Среди учеников Дружинина — Юрий Башмет



# ЛИТЕРАТУРА

---

# ИНТЕРНЕТ ССЫЛКИ

---

<http://fb.ru/article/255378/instrument-alt-i-ego-istoriya>

<http://soundtimes.ru/simfonicheskaya-muzyka/putevoditel-po-instrumentam/alt>

[http://oxy.fm/?id=Z6Hlp6MYQtclwloA9JJ6oLSinB2LPrCCcAGSx5e9aYMk&name=George Enescu](http://oxy.fm/?id=Z6Hlp6MYQtclwloA9JJ6oLSinB2LPrCCcAGSx5e9aYMk&name=George%20Enescu) Концертная пьеса для альт и фортепиано 1906  
[Urij Bashmet Mihail Muntyan 1981 - К](#)





# *The End*

Воркута -2017