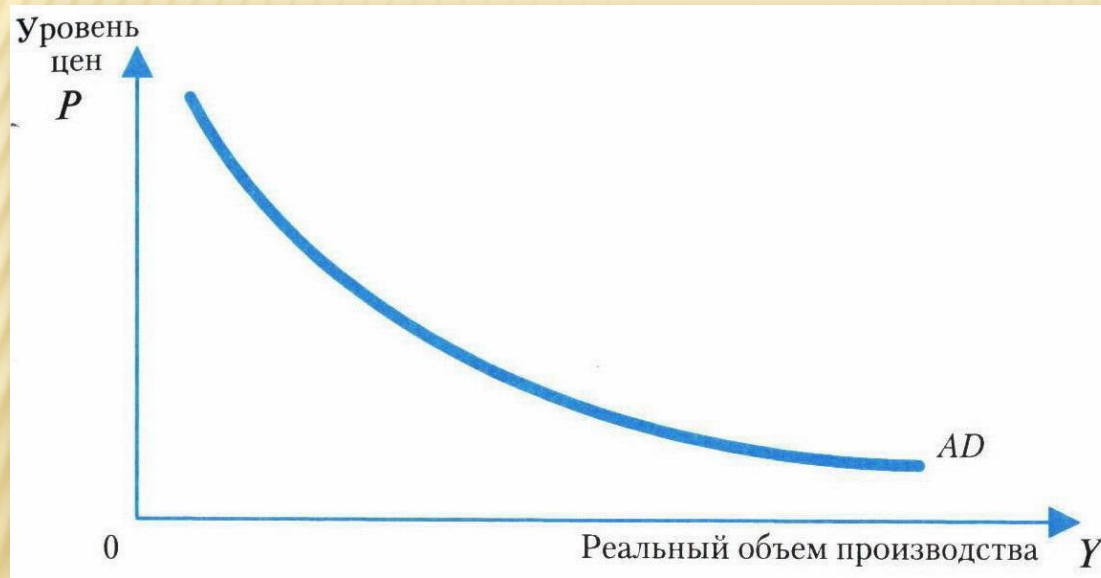


***РАВНОВЕСИЕ
СОВОКУПНОГО
СПРОСА И
СОВОКУПНОГО
ПРЕДЛОЖЕНИЯ
(МОДЕЛЬ AD-AS)***

Лекция 10

СОВОКУПНЫЙ СПРОС

Совокупный спрос – это совокупный объем экономических благ (товаров и услуг), который готовы приобрести домохозяйства, фирмы и государство при различных уровнях цен.



Отрицательный наклон кривой совокупного спроса объясняется действием трех макроэкономических эффектов:

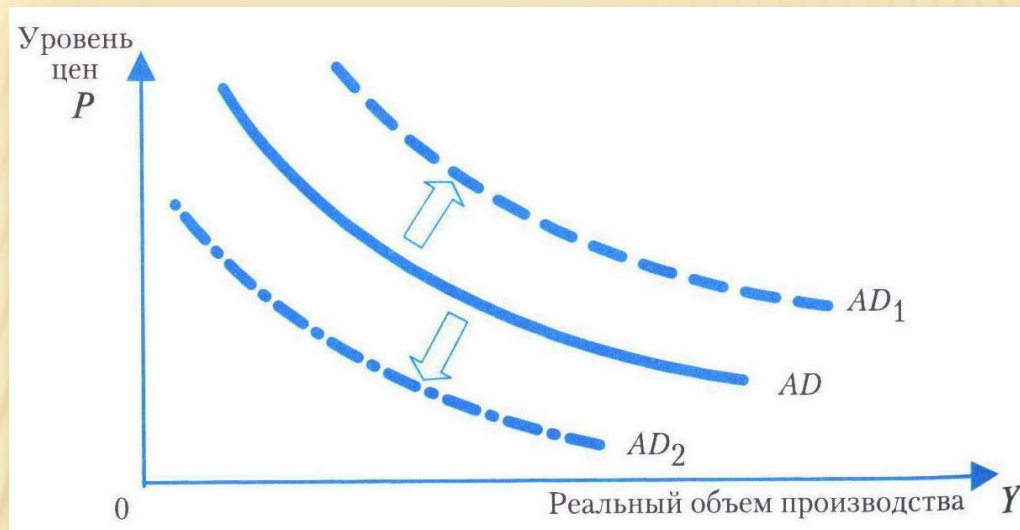
- эффект процентной ставки;
- эффект реального богатства;
- эффект импортных закупок.

Уравнение совокупного спроса:

$$AD = C + I + G + X_N$$

Совокупный спрос = потребительские расходы + валовые инвестиции + государственные закупки товаров и услуг + чистый экспорт)

ФАКТОРЫ, ВЫЗЫВАЮЩИЕ СМЕЩЕНИЕ ГРАФИКА СОВОКУПНОГО СПРОСА



Основные факторы, вызывающие смещение графика совокупного спроса вправо (увеличение совокупного спроса) или влево (снижение совокупного спроса):

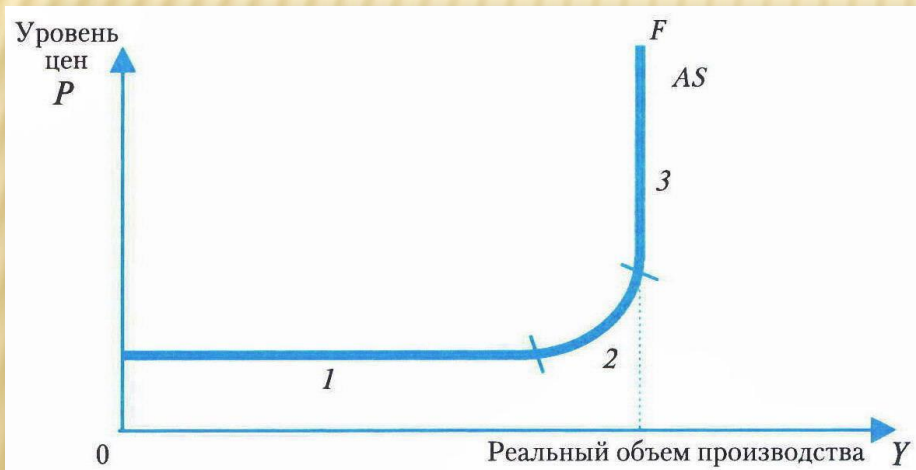
- 1) **изменение денежной массы** (ее рост вызывает увеличение совокупного спроса, а сокращение - уменьшение);
- 2) **инфляционные ожидания населения** (увеличение совокупного спроса);
- 3) **налоговая политика** (рост налогов вызывает сокращение совокупного спроса, снижение – увеличение совокупного спроса);
- 4) **изменение государственных расходов** (рост расходов вызывает увеличение совокупного спроса, сокращение – уменьшение совокупного спроса);
- 5) **внешнеэкономические факторы** (например, рост производства в других странах может сократить совокупный спрос на товары отечественного производства).

СОВОКУПНОЕ ПРЕДЛОЖЕНИЕ

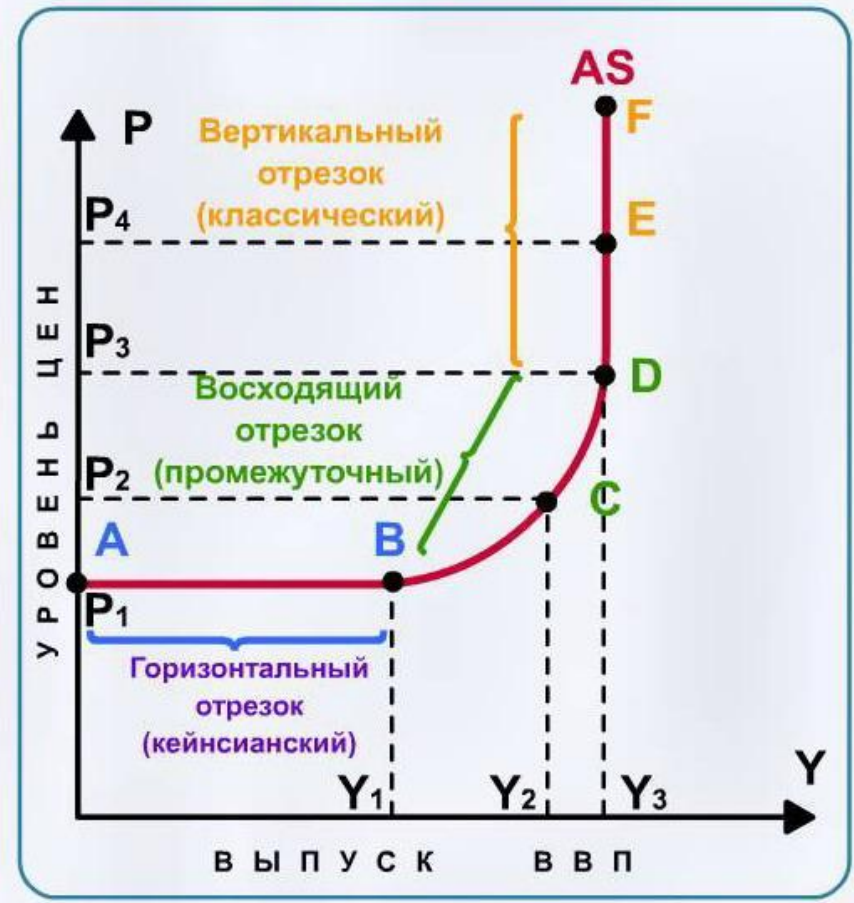
Совокупное предложение – это совокупный объем национального продукта, который произведен в стране при различных уровнях цен.

Совокупное предложение в макроэкономике графически имеет три различающихся участка:

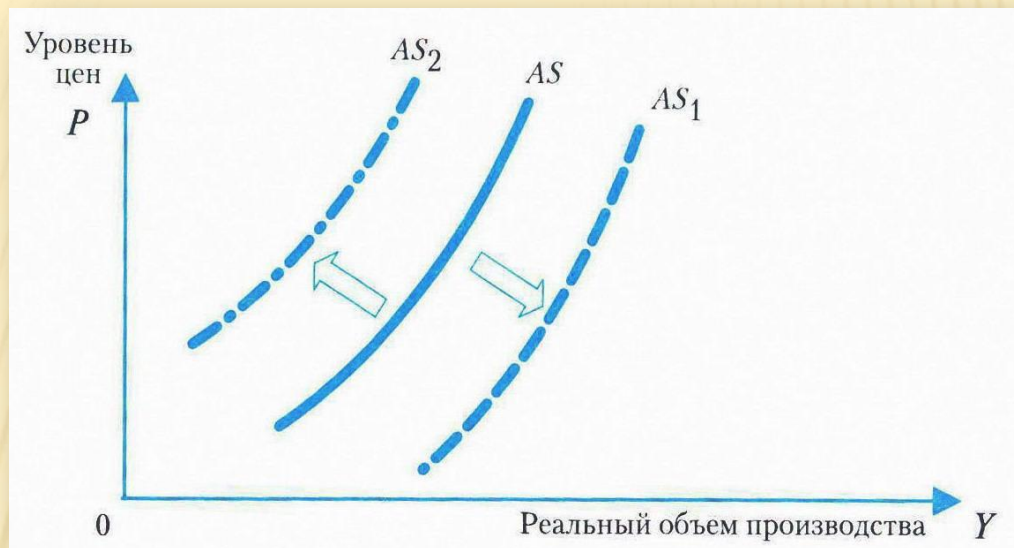
- горизонтальный (1) (кейнсианский);
- промежуточный (2) (восходящий);
- вертикальный (3) (классический).



КРИВАЯ СОВОКУПНОГО ПРЕДЛОЖЕНИЯ



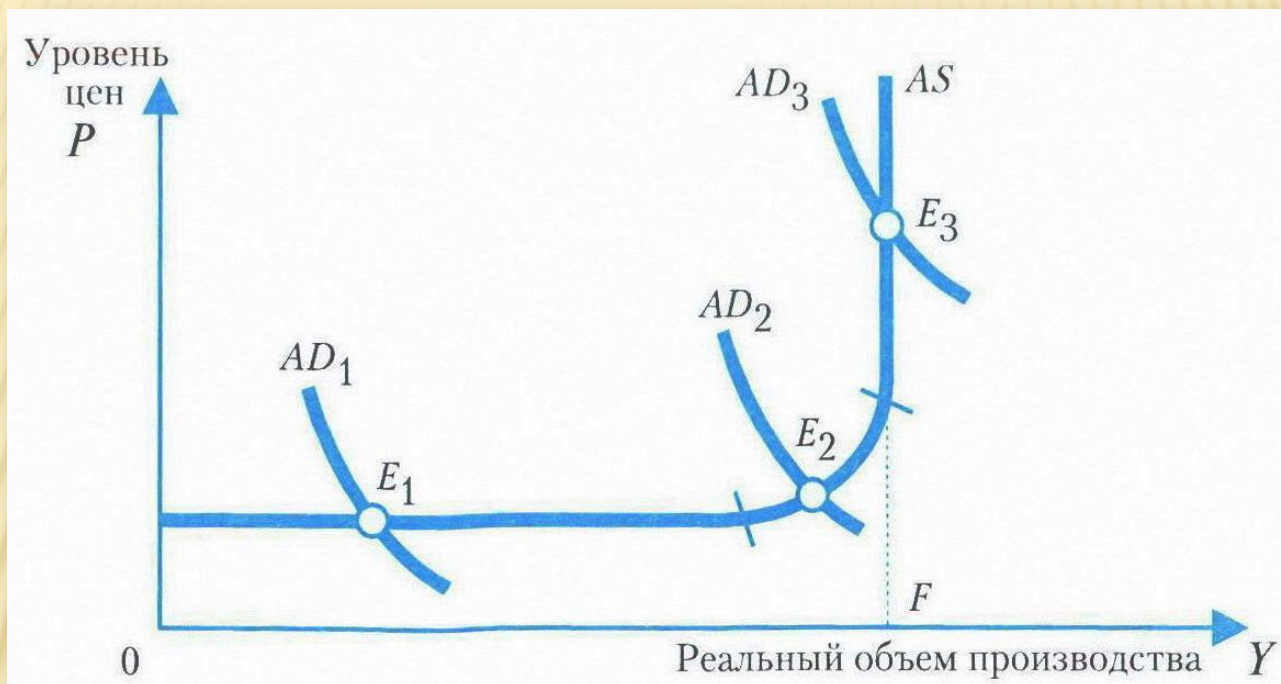
Факторы, вызывающие смещение графика совокупного предложения



Факторы, вызывающие смещение графика вправо (увеличение совокупного предложения) или влево (снижение совокупного предложения):

- 1) **изменение цен на факторы производства** (удорожание факторов производства вызывает смещение влево, удешевление - вправо);
- 2) **политика государства** (например, увеличение налогов на производителей может приводить к смещению кривой совокупного предложения влево, снижение - вправо);
- 3) в странах, экономика которых находится в сильной зависимости от состояния сельского хозяйства или туризма, на смещение кривой совокупного предложения могут оказывать влияние резкие **изменения погодно-климатических условий**.

Макроэкономическое равновесие в модели «AD-AS»: альтернативные подходы



Кривая совокупного спроса может пересекать кривую совокупного предложения на горизонтальном, промежуточном и вертикальном участках.

Каждый раз при этом возникает макроэкономическое равновесие, т.е. весь произведенный продукт оказывается полностью купленным.

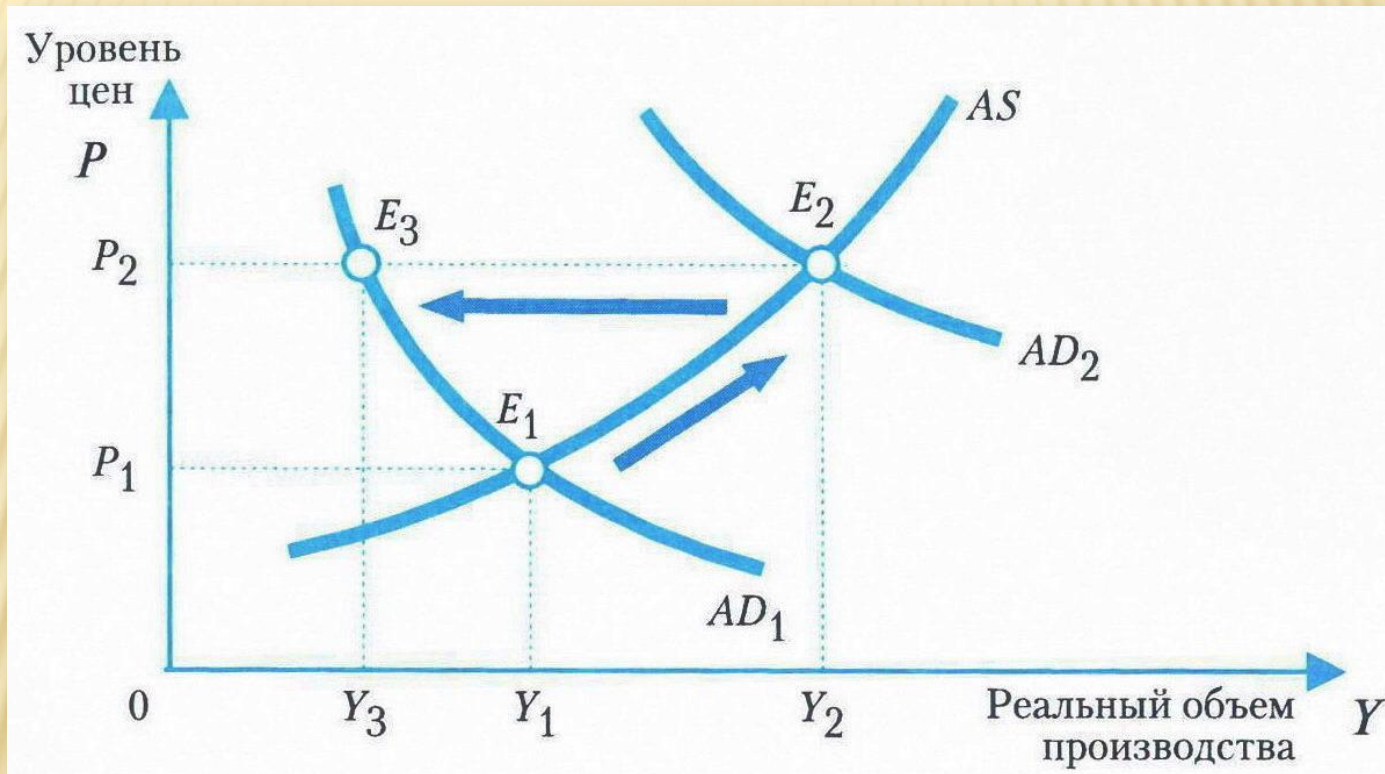
Однако это три разные равновесные ситуации.

Макроэкономическое равновесие на различных участках кривой совокупного предложения

Кейнсианская модель	Промежуточная модель	Классическая модель
<p>Горизонтальный участок</p> 	<p>Восходящий участок</p> 	<p>Вертикальный участок</p> 
Краткосрочный период	Среднесрочный период	Долгосрочный период
Цена (P) - const	-	Реальный объем производства (Q, ВВП) - const
<p>↑AD: ↑Q(ВВП) и P=const</p>	<p>↑AD: ↑Q(ВВП) и ↑P</p>	<p>↑AD: ↑P (общий уровень цен) и Q(ВВП)=const</p>
<p>↓AD: ↓Q(ВВП) и P=const</p>	<p>↓AD: ↓Q(ВВП) и ↓P</p>	<p>↓AD: ↓P (общий уровень цен) и Q(ВВП)=const</p>
Неполная занятость	Частичная занятость	Полная занятость ресурсов
Негибкость цен и ЗП	Относительная гибкость цен и ЗП	Гибкость цен

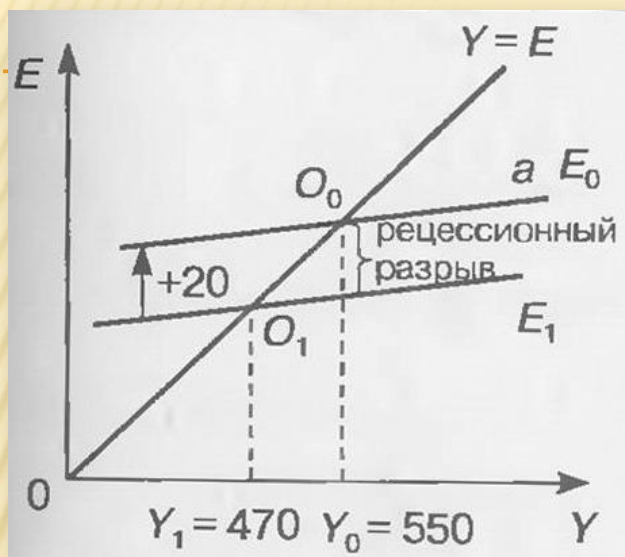
ЭФФЕКТ «ХРАПОВИКА»

Эффект «храповика» рассматривается кейнсианской школой. Он базируется на неэластичности цен в сторону понижения.

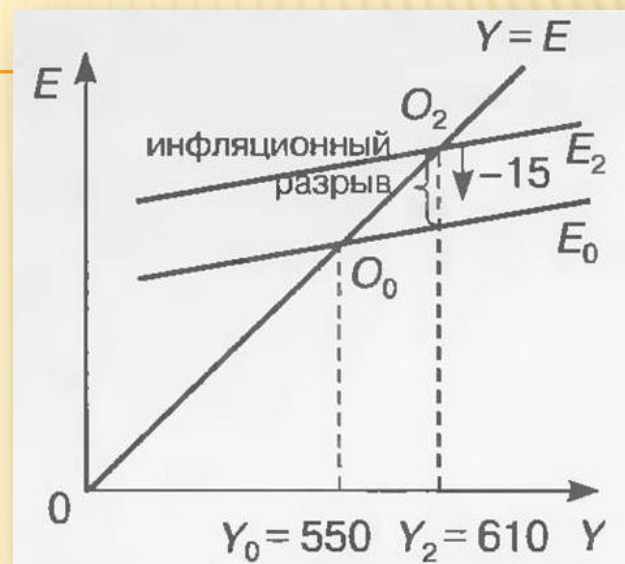


Эффект «храповика» демонстрирует опасность непродуманного экономического роста: если не удастся его поддерживать на заданном уровне, откат назад может привести к ухудшению исходной ситуации.

МОДЕЛЬ РАВНОВЕСИЯ В УСЛОВИЯХ ПОЛНОЙ ЗАНЯТОСТИ: РЕЦЕССИОННЫЙ И ИНФЛЯЦИОННЫЙ РАЗРЫВЫ



Y_0 – объем производства в условиях полной занятости.



Если фактический объем производства Y_1 отстает от Y_0 ($Y_1 < Y_0$), то равновесие установилось на уровне, далеком от потенциального.

Возникает **рецессионный разрыв** - ситуация спада в экономике, когда в краткосрочном периоде фактический объем выпуска меньше потенциального. Он показывает насколько следует увеличить расходы E_1 , чтобы экономика достигла полной занятости, а равновесный объем производства совпал бы с объемом производства при полной занятости.

На основе теории мультипликатора можно определить величину необходимых изменений совокупных расходов:

$$\begin{aligned} \Delta ВВП &= \mu \cdot \Delta(C + I + G + X_n) \rightarrow \Delta(C + I + G + X_n) = \\ &= \Delta ВВП : \mu = (550 - 470) : 4 = 80 : 4 = +20 \end{aligned}$$

Любой доход, превышающий Y_0 означает рост уровня цен за счет инфляции, рост ВВП $> Y_0$ носит инфляционный характер.

Инфляционный разрыв – в краткосрочном периоде проявляется в превышении фактическим выпуском потенциального объема выпуска, что в итоге ведет к росту уровня цен, т.е. к инфляции.

Он показывает, на сколько следует сокращать совокупные расходы E_2 , чтобы предотвратить инфляционный рост ВВП:

$$\begin{aligned} \Delta(C + I + G + X_n) &= \Delta ВВП : \mu = \\ &= (550 - 610) : 4 = -60 : 4 = -15. \end{aligned}$$