



«Принцип внутренней необходимости выше принципа порядка и гармонии». Почти братская привязанность к Модильяни. Общая эмоциональная тональность □ Их роднит страсть к искусству, ощущение жизни как боли, умение сострадать. Реализация этого ощущения в искусстве.



Сутин.
1893 (или 1894)- 1943.

**Пытаюсь думать о Сутине.
Сутин и экзистенциализм.**

**Зачем я пытаюсь проникнуть во
внутреннее пространство этого
художника, так далекого от моего
внутреннего мира?**

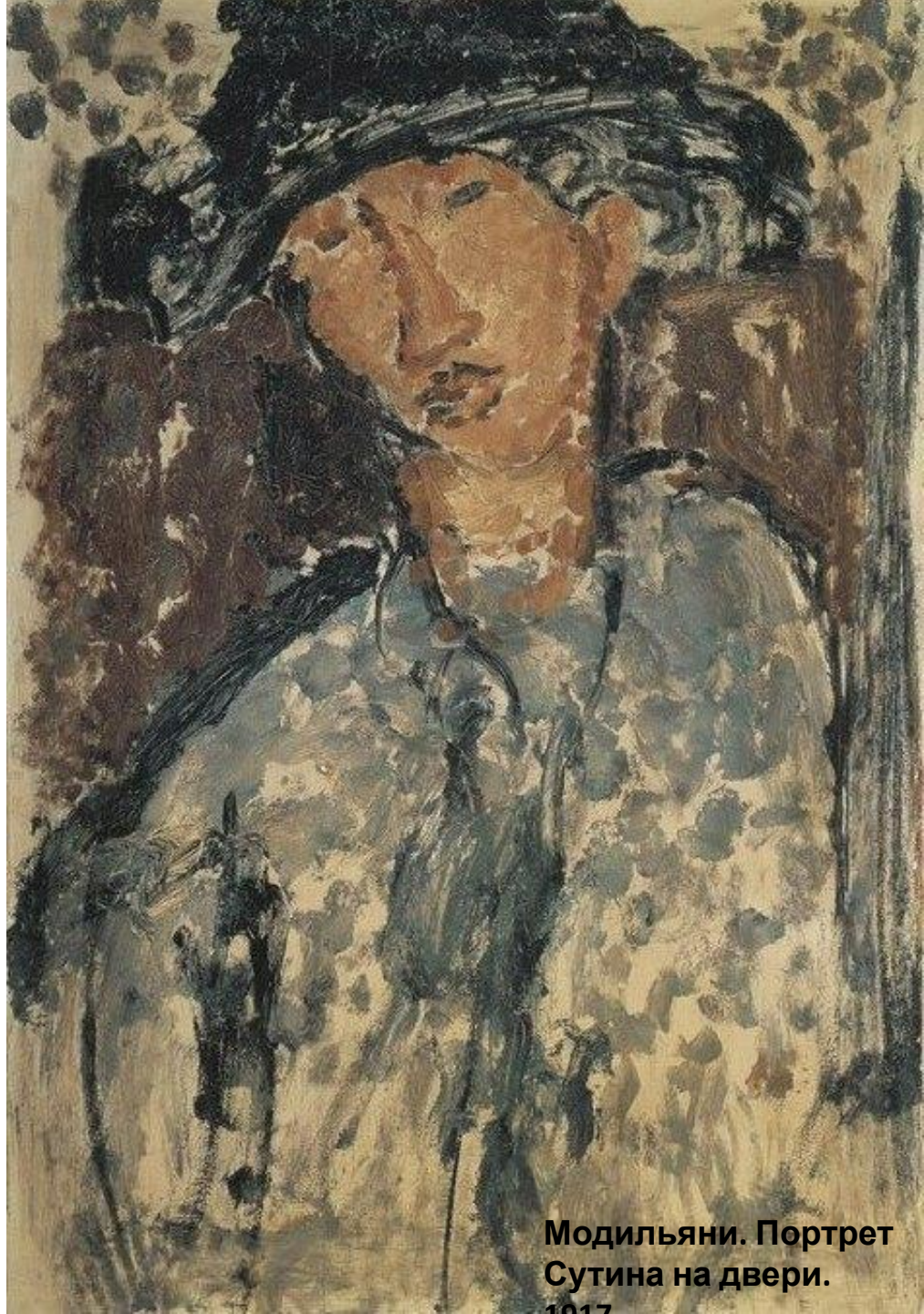
**«За заносчивостью и вспыльчивостью
пряталась натура скрытая и
застенчивая». Вальдемар Жорж.**

**«Живопись как путь преодоления страдания» -
доминанта творческого пути Сутина.**

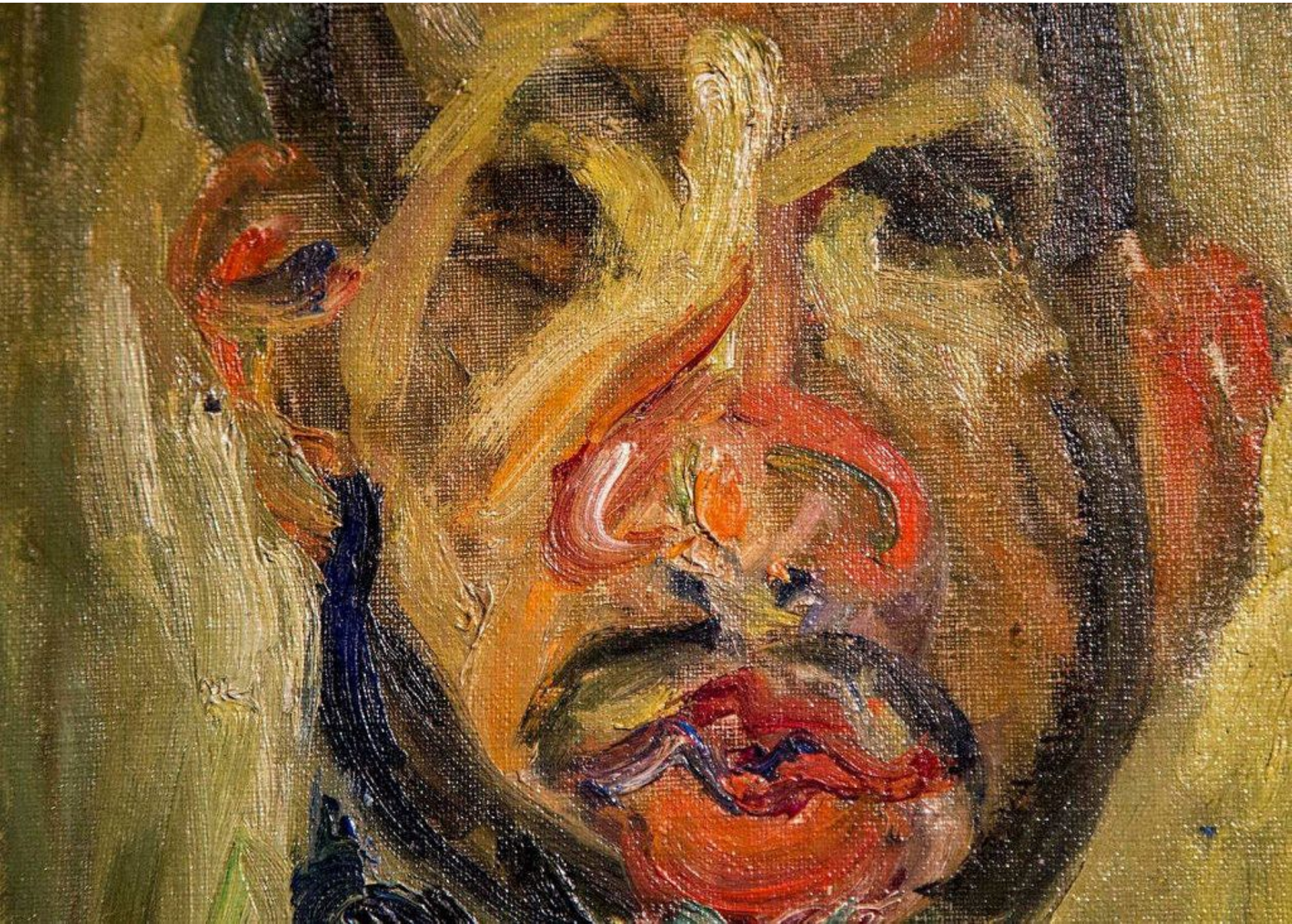


Сутин.

Автопортрет.1918.



Модильяни. Портрет
Сутина на двери.
1917



Мировоззрение.
Мироощущение.
Ощущение жизни как страдания, а живописи как пути к его преодолению — стало доминантой его творчества.

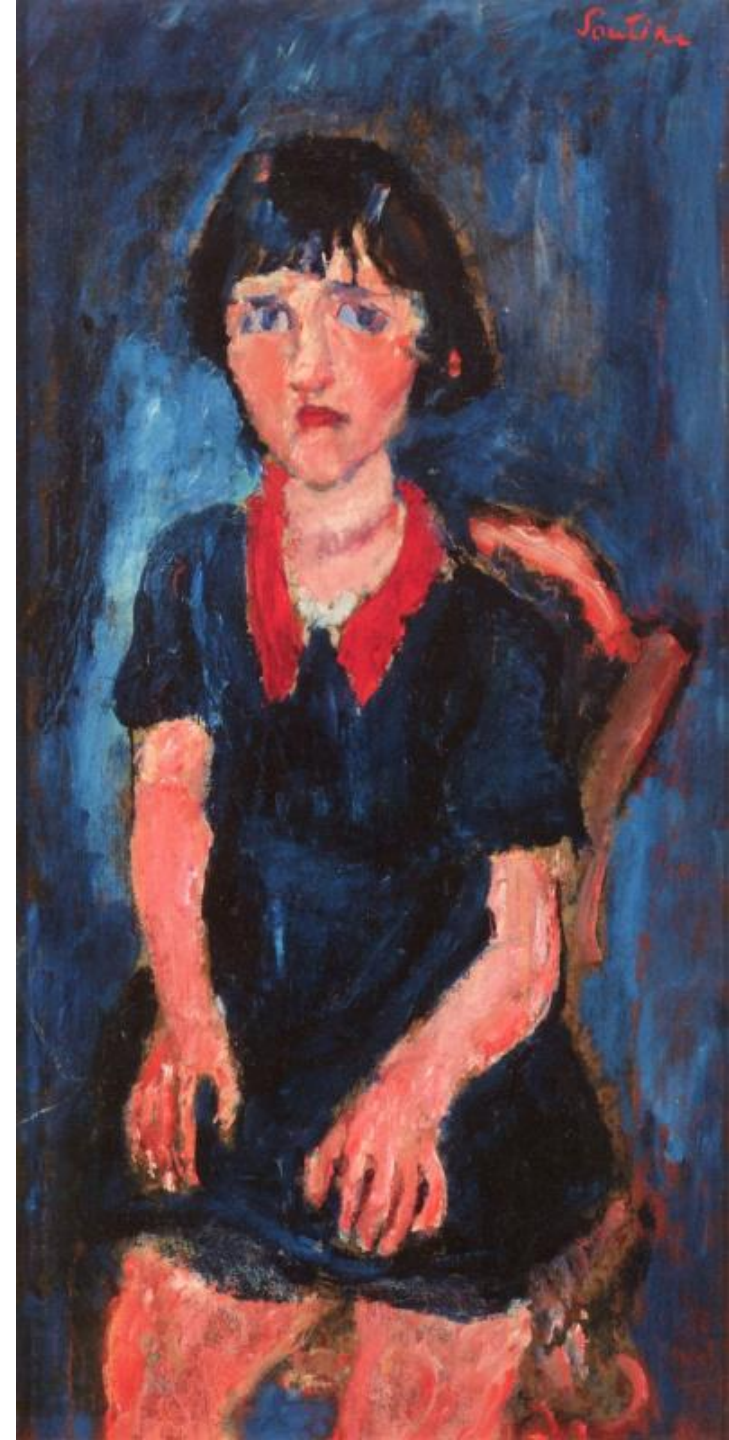
- Выражение душевных состояний, чувств, настроений художника.
 - Единственная реальность – субъективный духовный мир человека.
 - Сознательная постановка задачи передать состояние сознания, для которого внешний мир лишь прямой или косвенный повод.
 - Характерны мистические, иррациональные настроения, стремление выразить космические силы в искусстве.
- Сутин.
- Автопортрет.1918.



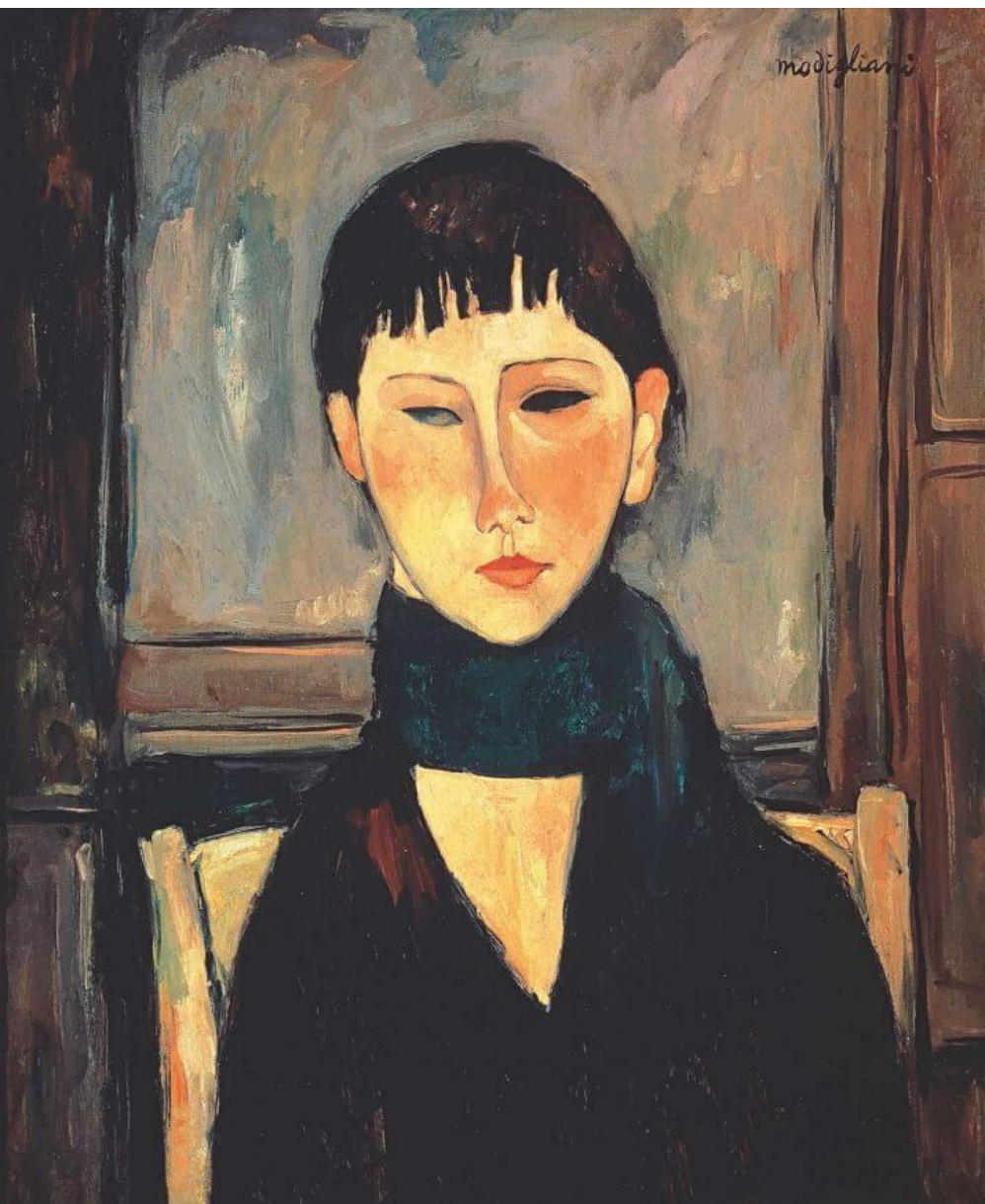
Sutin Sutin.

Цвет.

- Кричащие, яркие цвета.
 - Мрачные, грязноватые цвета.
 - Тяжелые массы цельных, нерасчлененных тонов.
- Сутин. Маленькая девочка.



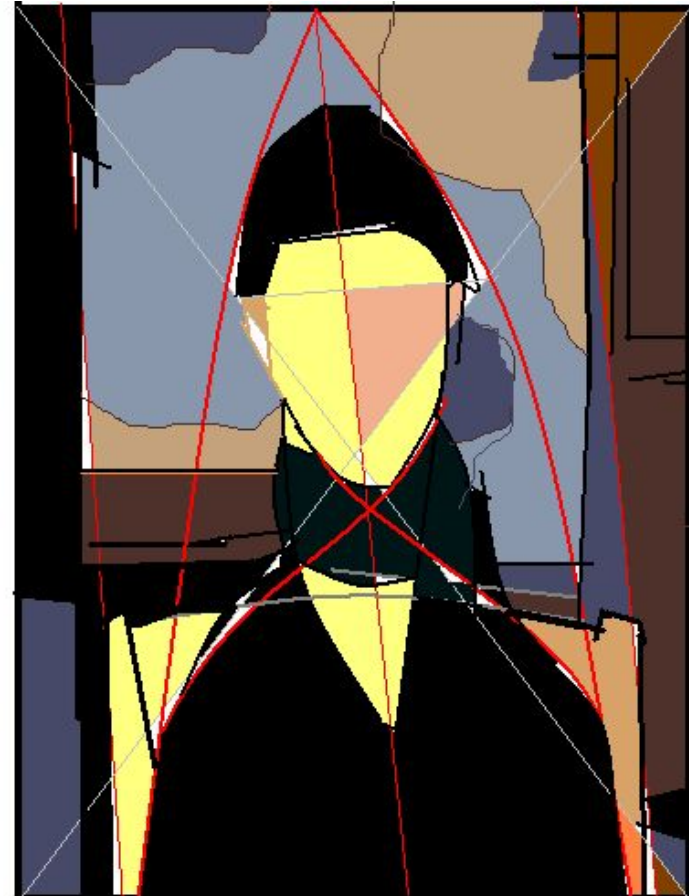
Сутин. Русская. 1917.



Модильяни и
Сутин.



**Как Модильяни
пытается
конструировать
форму фигуры.**



Как связана основная конструктивная идея и организация цвета.

Цвет как бы «накладывается» на основную конструктивную идею.



O Kirchner

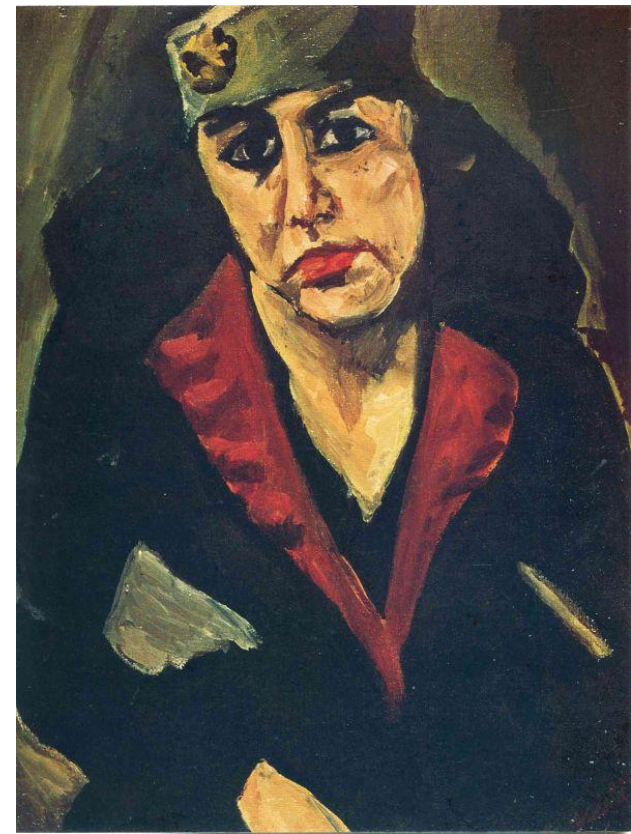
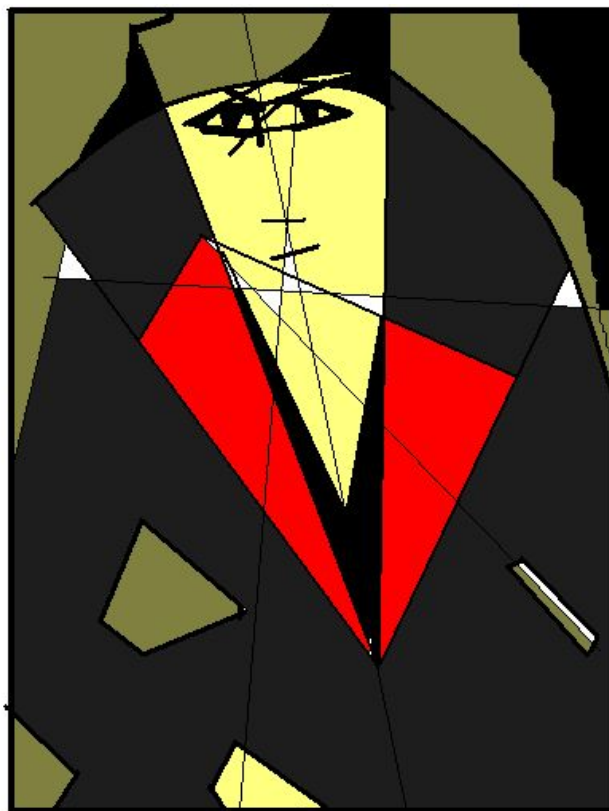
1915

Kirchner

«Страсть к соразмерности и точности пропорций, к архитектурному равновесию терзают его...» .
Эли Фор.

Сутин. Русская. 1917.

Сутин
и стройка изображения.



Сутин проводил много времени в Лувре.
«Картины мастеров он смотрел как верующий
на изображение святых». Вольдемар Жорж-
французский критик.

Курбе. Шарден. Энгр. Ван Гог. Сезанн.
Отдаленный собеседник кубистов.



Коро. Пейзаж.

Сутин. Ветреный день в Оскере. 1939.



**Близость к экспрессионизму.
«Картинный зал души».**

- Экспрессионизм вобрал в себя все иррациональное, интуитивное, трагическое.
- Взгляд внутрь сознания.
- Умение выразить динамикой мазка и пятна душевную боль и движение.

Сутин. Большое дерево 1943.



Форма.

Сутин.
Натюрморт
с супницей. 1916.

- Не стремились к красоте.
- Геометризм. Резкие, упрощенные формы.
- «Неотесанность» - положительное качество немецкого искусства, романтики.
- Экспрессионистическая деформация – сознательное преувеличение, искажение отдельных элементов форм, интенсификация цвета.
- Установка на некую варварскую интуитивную непосредственность.
- Вопрос о форме вторичен. Проблема искусства это преимущественно вопрос о его содержании. ← Показать это было целью альманаха «Синий всадник».

Синтез формы



Экспрессионистическая деформация.

Представляет собой сознательное преувеличение и искажение отдельных элементов формы, интенсификацию цвета для усиления психологической остроты изображения, придания большей эмоциональности. Вытекает из стремления выразить свое внутреннее состояние и отношение к



1. Экспрессивно-динамическая деформация
Подчеркивание того, что работает.

А
Южно-африканский рисунок

Б
Схематизированная фигура лыжника (Пименов)

В-Г
Бушменские рисунки



■ Изменение пропорциональных отношений деформация природных форм



Приемы усиления выразительности.

1. Экспрессивно-динамическая деформация.
2. Выделение одних частей за счет других. Например, увеличение величины глаз.
3. Суммарно-выразительная трактовка формы. Когда общая пропорциональность сохраняется, но внутри формы отдельные части обобщаются, подаются массами.

Экспрессионистическая форма.

- Стремление к упрощению трактовки формы.
- Криволинейная геометризация.
- Тревожный, почти хаотический ритм.

Деформация видимого во имя выражения невидимого, внутреннего.

Сутин. Цыган. 1923.



Сутин. Красные гладиолусы. 1919.

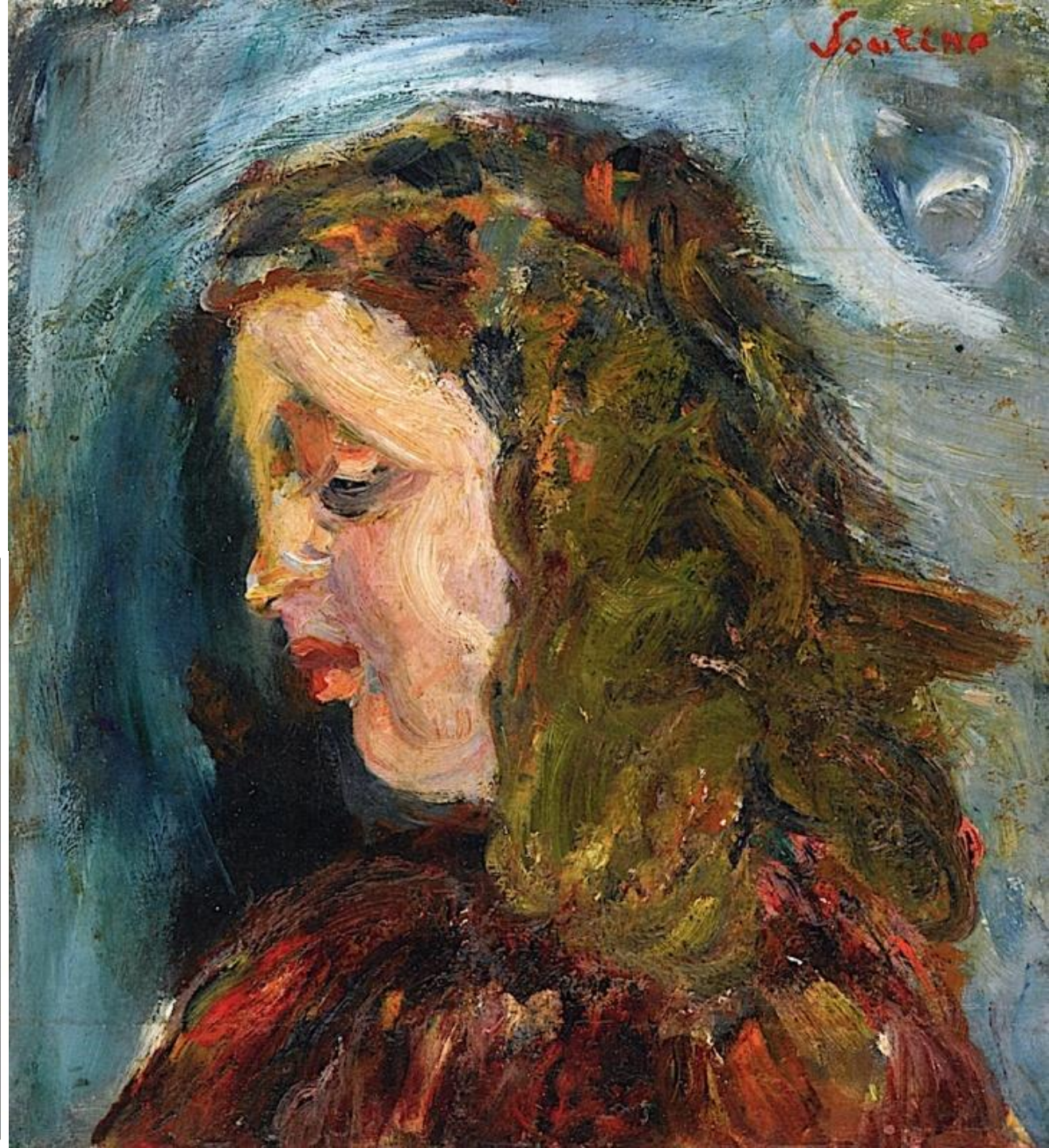


Проблема ритма.



Как организован композиционный центр.

Активность живописного поля столь велика, что возникает ощущение, что организации изобразительного материала не происходит. На самом деле существует хорошо организованный художественный космос.



Ван Гог и Сутин.



Сутин. Яблоки 1916.



**Прикосновение к краю,
обрыву жизни.**

Устремленность к жизни через
познание её распада и гибели.
«Плакать кровавыми слезами».

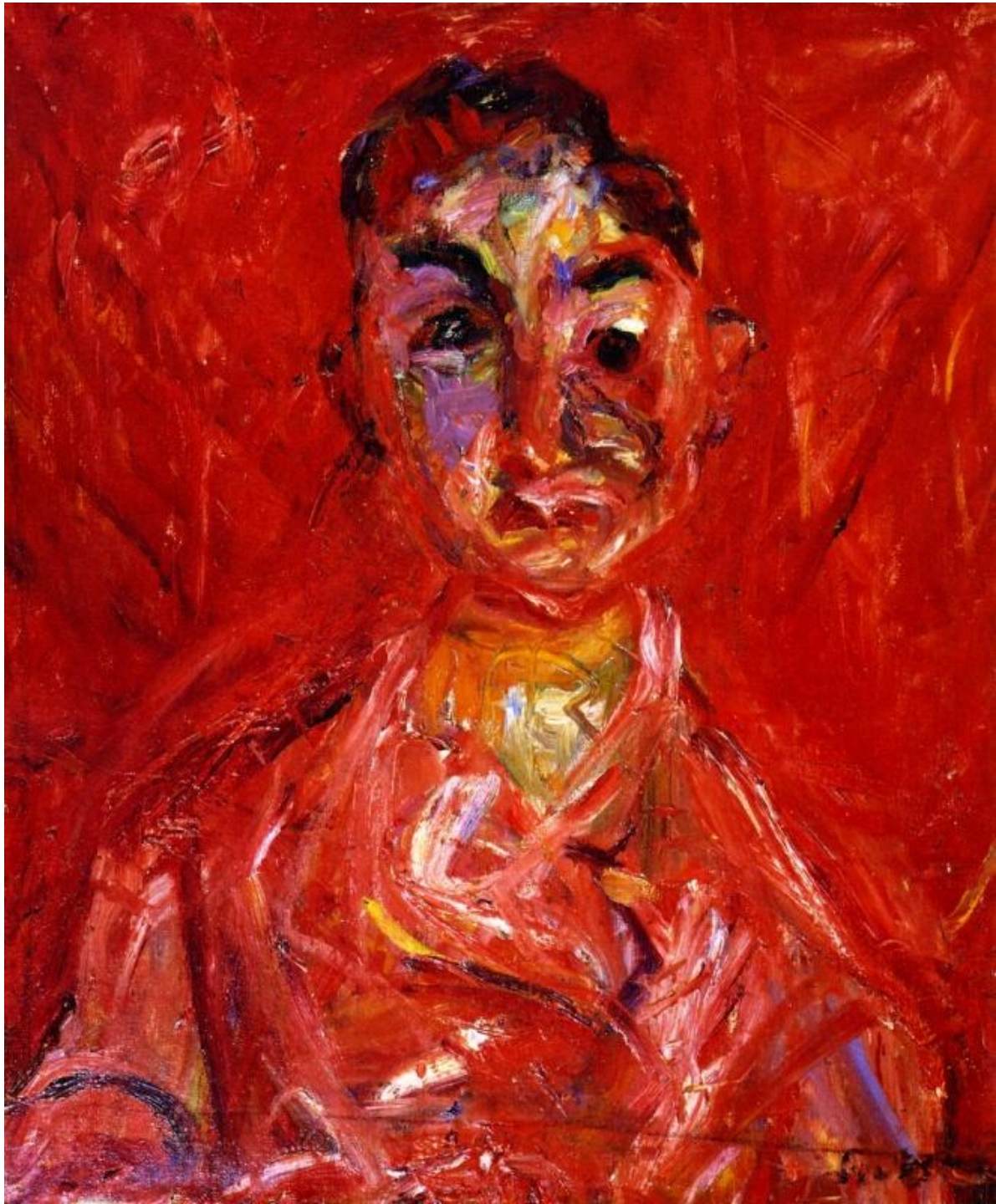
Сутин. Опустошение. 1922.

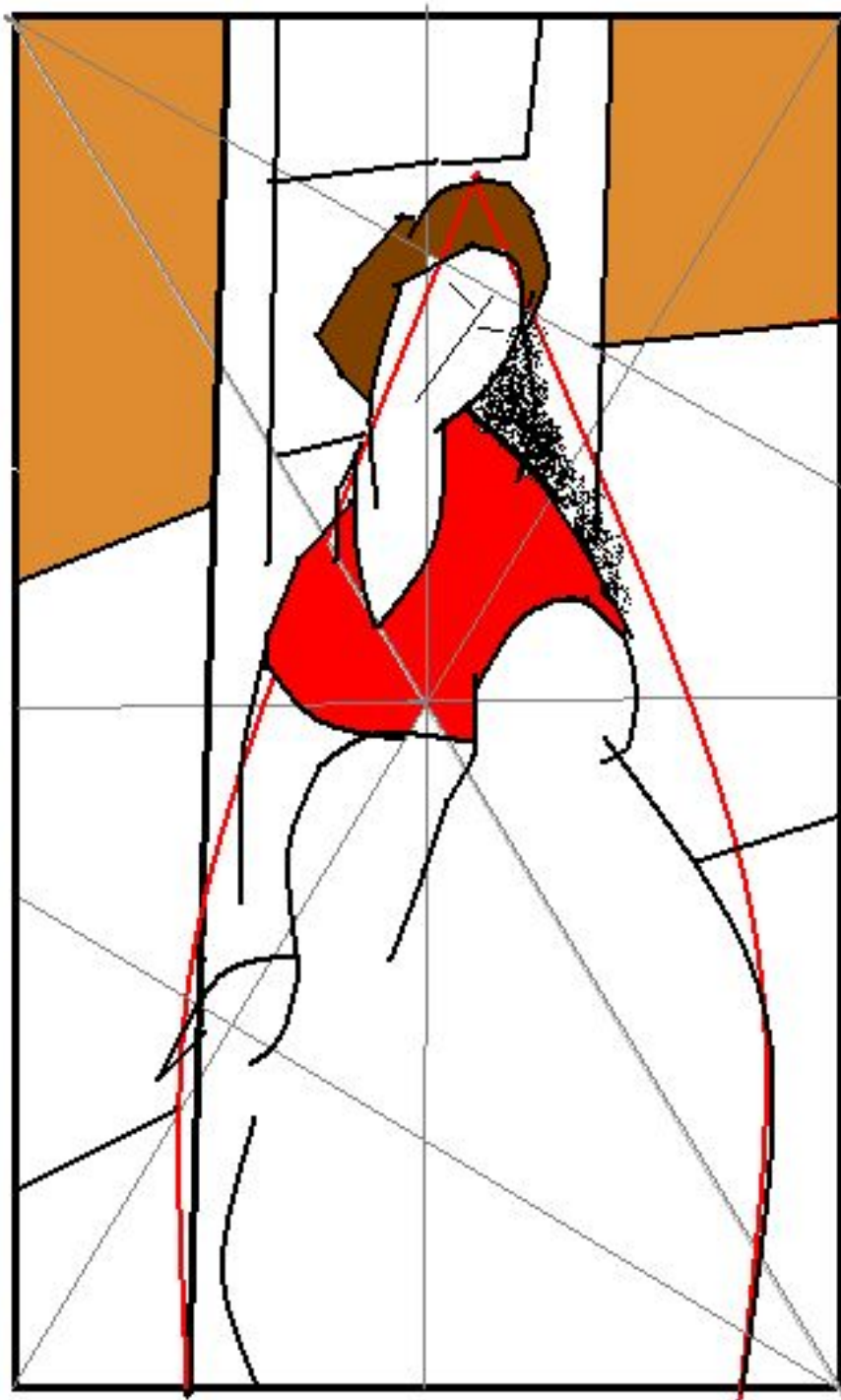


Фирменный стиль Сутина.

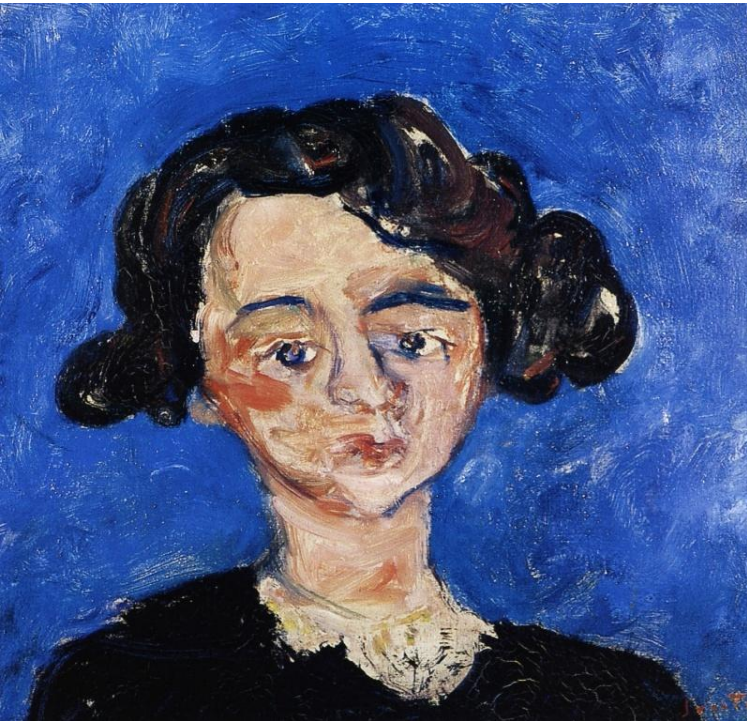
- Драматический колоризм.
- Одержимость рубиново-красными тонами .
- Деформации изображения.
- Открытая эмоциональность письма. (В. Кулаков).

Сутин. Мальчик-мясник. 1920.





1928.

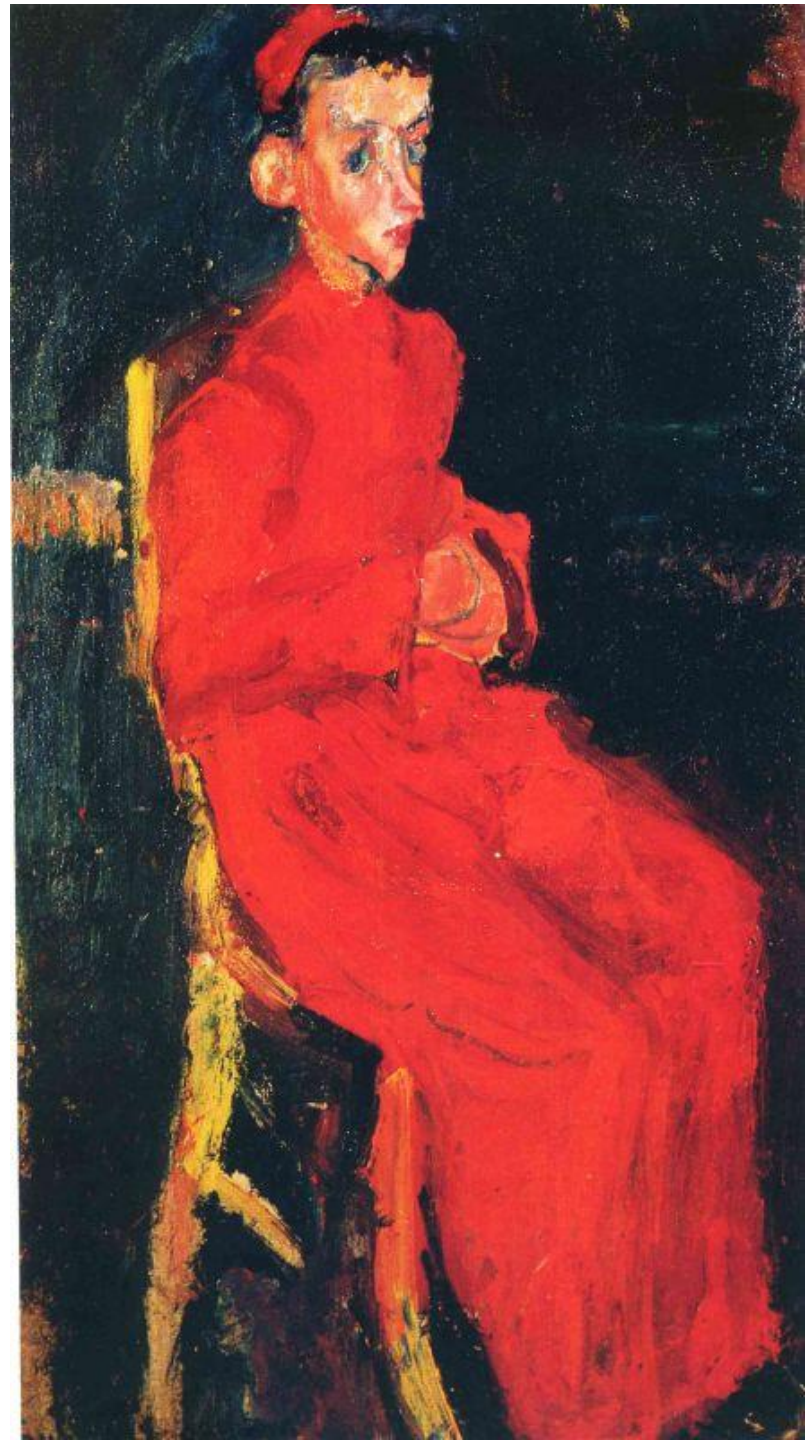
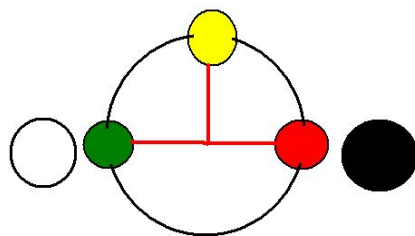


Связана ли творческая реализация Сутина со структурой изо. поверхности

Цветовая динамика.

- Цветовое решение изображения строится на основе структурной цветовой схемы двух контрастных пар с акцентом. Плюс белый и черный.
- Оно отсылает нас к цветовой комбинаторике Иттена и цветовому кругу Кандинского.

Шагал. Розовые любовники. Сутин. Сидящий певчий.



Динамизм и жесткая конструкция.

Динамизм – один из существенных признаков.

Архитектоника мазка.

Сутин. Шафер. 1924 (?).



Лето организованный силуэт. Игра напряженными по
границе силуэта. Наличие синкопов (связок) с
пространством.
Примат ритма над равновесием.

Сутин. Свиньи. 1941-1942.



Как найти основную

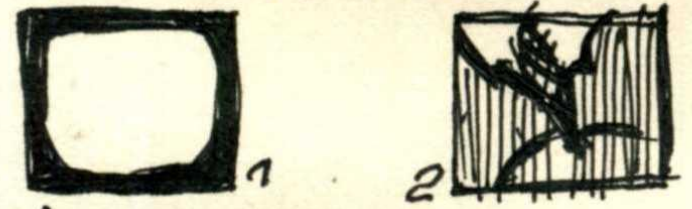
конструктивную

1. Анализ периферии. Как замыкается изображение. Замыкание углов. Вход в изображение организован в нижнем левом углу. 2. Как организуется композиционный центр. 3. Поиск основной конструктивной идеи.



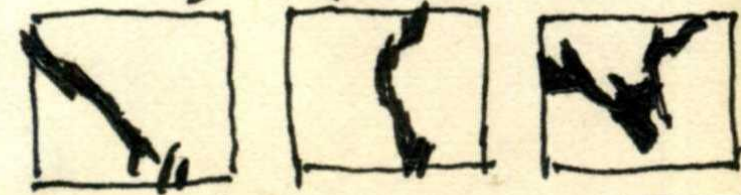
КАК ДЕЛАТЬ АНАЛИЗ? ■

- 1) АНАЛИЗ ПЕРИФЕРИИ → КАК ЗАМЫКАЕТСЯ
 - ГДЕ ВХОД
 - КАК ОРГАНИЗУЮТСЯ ПЕРЕСЕЧЕНИЯ



- 2) КАК ОРГАНИЗУЕТСЯ КОМПОЗИЦИОННЫЙ ЦЕНТР

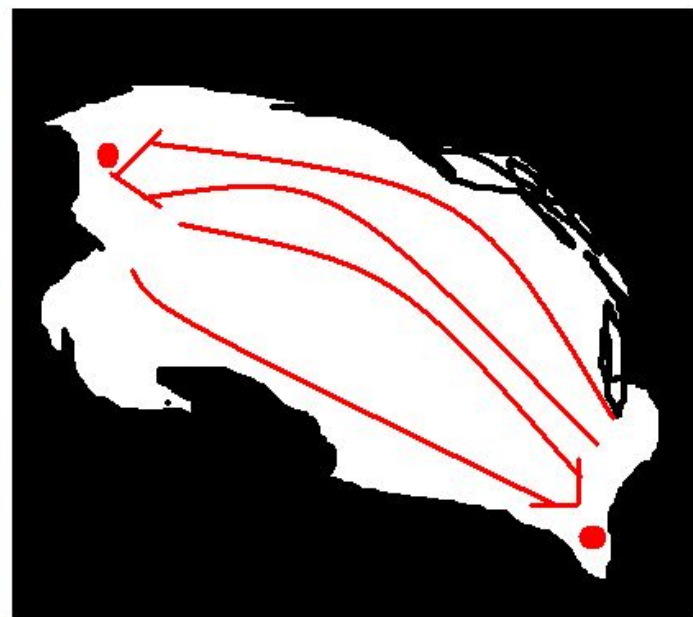
- 3) ПОИСК ОСНОВНОЙ КОНСТРУКТИВНОЙ ИДЕИ



Сутин.
Свиньи.1941-1942.



Анализ организации
композиции картины.



двигательная форма цельности



два композиционных центра



Фактура.



- Беспокойные, небрежные движения кисти.

- Пастозное наложение.

- Крупнозернистый холст.

- Язык грубой, примитивной силы.



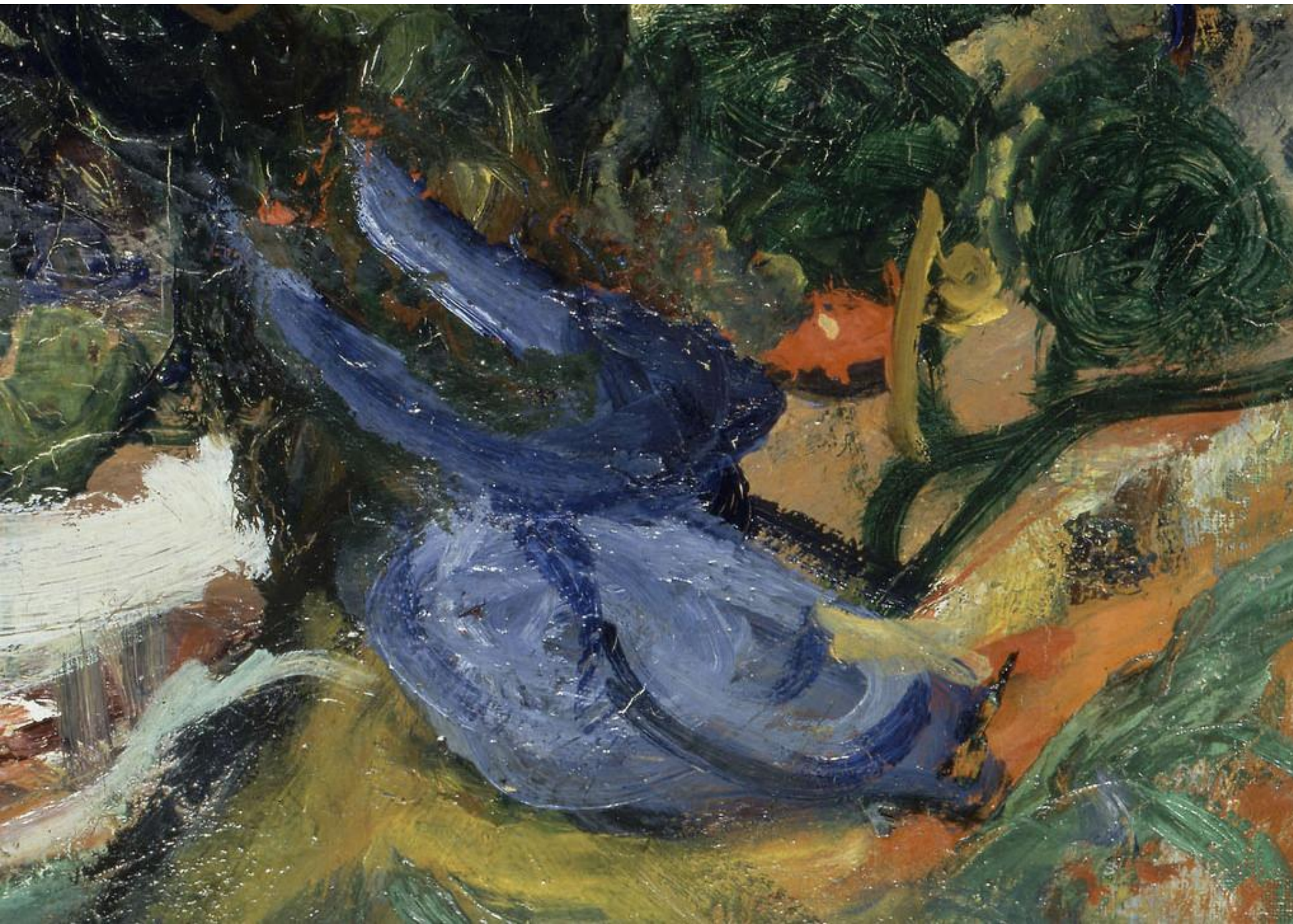
Сутин. Бык. 1942.

**Движение души и
мысли – движение
красочной материи.**



Сутин. Деревня. 1923.





Сутин. Деревня. Фрагмент. Облака. 1923.



Сутин. Деревня. 1923. Фрагмент.



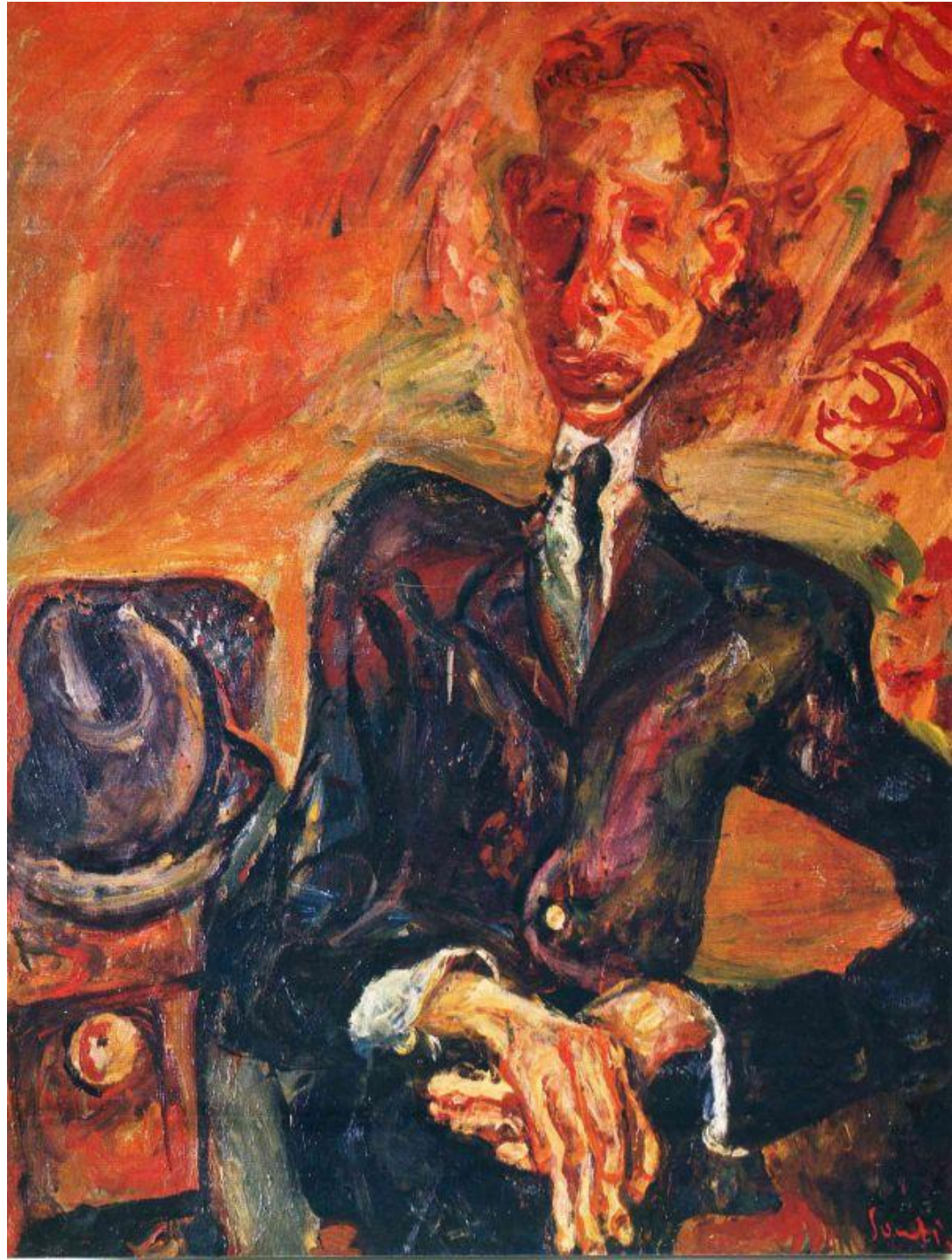
Сутин. Безумная. 1919.

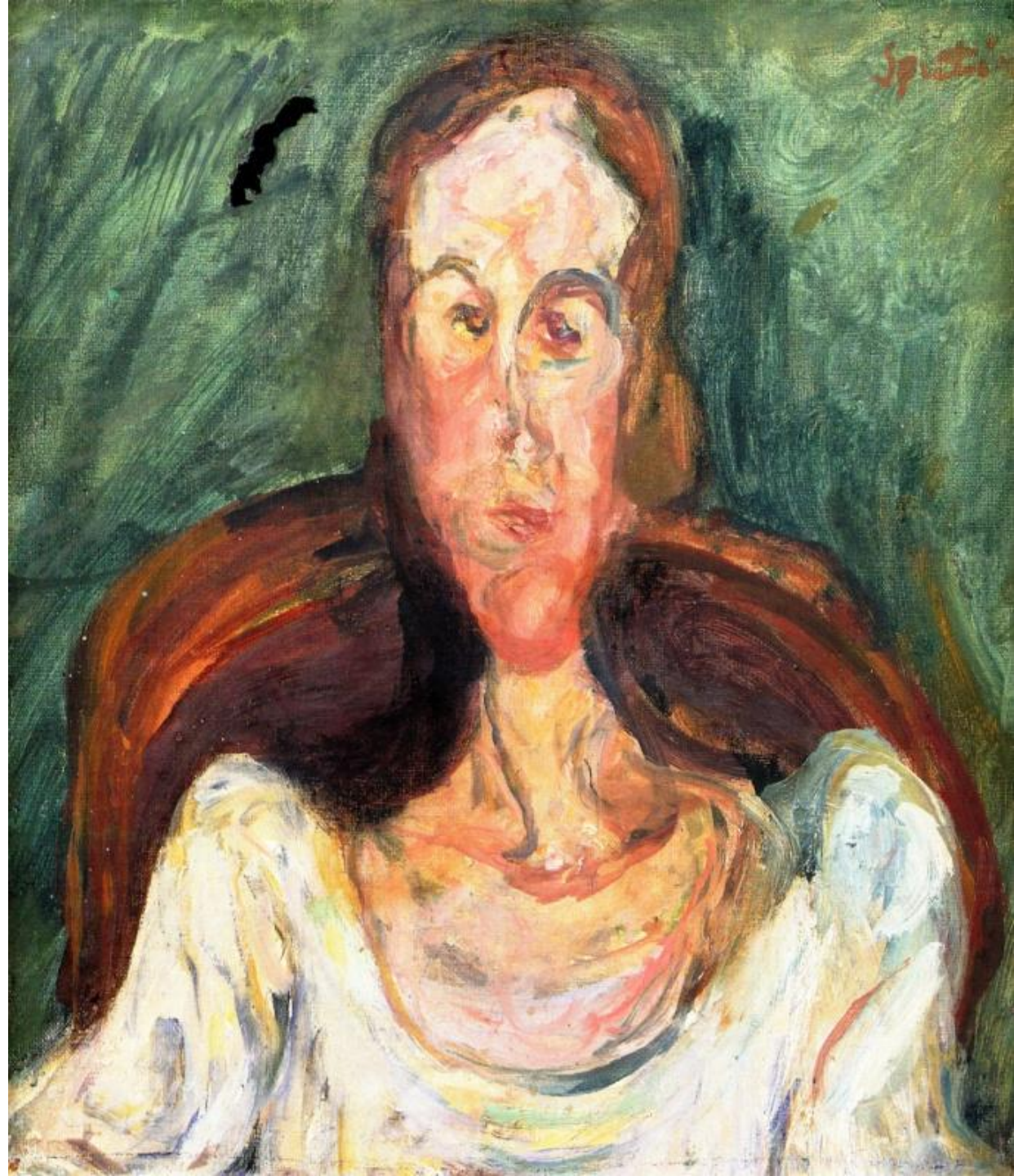


1937.



1921.





Сутин. Невеста. 1922.