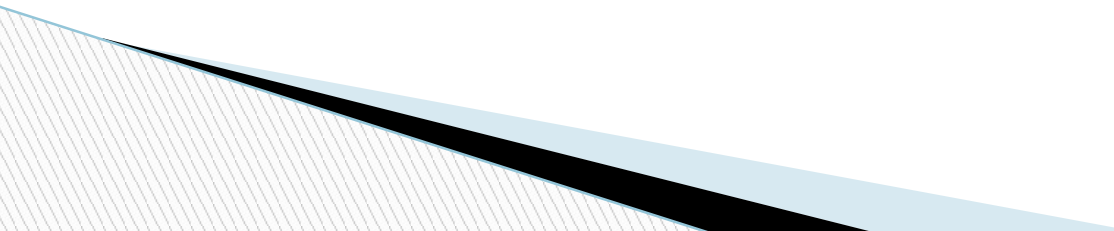


Лекция . Введение в КСО

К.Э.Н., доцент Шувалова Ю.А.

Вопросы для обсуждения

- ▣ **Корпорация.**
 - ▣ **Корпоративное управление**
 - ▣ **Концепция ответственности в менеджменте**
- 

Литература

1. **Корпоративная социальная ответственность : учебник для бакалавров / Э. М. Коротков, О. Н. Александрова, С. А. Антонов [и др.] ; под ред. Э. М. Короткова. — М. : Издательство Юрайт, 2013. — 445 с. — Серия : Бакалавр. Базовый курс.**
2. **ISO 26000 — Руководство по социальной ответственности.**

28 октября 2010 г. был опубликован Международный стандарт ISO 26000:2010 «Руководство по социальной ответственности» Данный международный стандарт был подготовлен с использованием подхода, основанного на участии экспертов, представляющих различные заинтересованные стороны из более чем 90 стран, и 40 международных или региональных организаций с широким охватом, вовлеченных в различные аспекты социальной ответственности. **Эти эксперты представляли шесть различных групп заинтересованных сторон: потребители; государства; промышленность; трудящиеся; неправительственные организации (НПО); а также организации, оказывающие услуги, поддержку или ведущие исследования в области социальной ответственности, и другие.**

Кроме того, были обеспечены особые условия для достижения баланса между развивающимися и развитыми странами, а также гендерного баланса в проектных группах. Хотя были предприняты усилия для того, чтобы обеспечить широкое и представительное участие всех групп заинтересованных сторон, достижение полного и справедливого баланса заинтересованных сторон было ограничено различными факторами, включая доступность ресурсов и необходимость в навыках английского языка. На данный момент в разработке стандарта принимало участие более 400 экспертов и около 200 наблюдателей из 94 стран-членов **ISO**.

В результате освоения дисциплины студент должен:

▣ **знать**

- основные концептуальные положения формирования и практической реализации КСО;
- роль КСО в развитии компании и в социально-экономическом развитии общества;
- механизмы практической реализации КСО;

уметь

- организовать реализацию КСО;
- обосновывать ее необходимость и определять направленность;
- оценивать эффективность реализации КСО;

владеть навыками

- анализа эффективности КСО;
- разработки программ КСО;
- информационного и методического обеспечения КСО;

▣ **быть компетентным**

- в разрешении практических проблем осуществления КСО;
- в управлении процессами реализации как внутренней, так и внешней КСО.

▣ **КОРПОРАЦИЯ (англ. corporation)**

А. Группа физических лиц, объединившихся для проведения совместной деятельности и организующих обычно с этой целью акционерное общество.

Б. Акционерное общество с разветвленной структурой.

В. Вид международного экономического сотрудничества, проявляющийся в создании международных корпораций: 1) в виде самостоятельной совместной компании, учрежденной фирмами разных стран; 2) путем приобретения национальной компанией контрольного пакета акций иностранной фирмы; 3) путем слияния фирм из разных государств; 4) поглощением национальных фирм иностранной корпорацией.

▣ **Управление - Control; Guidance; Ruling; Administration; Direction**

Управление - **как наука** - система упорядоченных знаний в виде концепций, теорий, принципов, способов и форм управления.

Управление - **как искусство** - способность эффективно применять данные науки управления в конкретной ситуации.

Управление - **как функция** - целенаправленное информационное воздействие на людей и экономические объекты, осуществляемое с целью направить их действия и получить желаемые результаты.

Управление - **как процесс** - совокупность управленческих действий, которые обеспечивают достижение поставленных целей путем преобразования ресурсов на "входе" в продукцию на "выходе".

Управление - **как аппарат** - совокупность структур и людей, обеспечивающих использование и координацию всех ресурсов социальных систем для достижения их целей.

- ▣ **Корпоративное управление - - система взаимоотношений между акционерами, советом директоров и правлением, определенные уставом, регламентом и официальной политикой компании, а также принципом главенства права.**

Корпорации мира и России

Всемирный американский журнал **Forbes** уже в 9-тый раз опубликовал рейтинг гигантских, двух тысяч предприятий со всего мира, самых крупных компаний планеты. Журнал business-all проанализировал и сравнил список **Forbes** со списком **Fortune Global 500** составленным деловым журналом Fortune, принадлежавший Time Inc.. При составлении рейтинга принимались во внимание несколько основных показателей: активы и акции, выручка предприятия, прибыль и капитализация на рынке. По этим данным можно сделать вывод: самыми большими производствами в мире занимаются огромные строительные, транспортные, нефтяные и страховые корпорации.

Россию в рейтинге крупнейших предприятий мира представляют 28 огромных единиц, 4 из которых находятся в первых 100. ОАО “Газпром” – газодобывающее производство (заняла 15- место), нефтяная компания “Лукойл”- (на 69 месте). Далее “Роснефть” (72 место), Сбербанк (91 место).

Газовая монополия в России позволяла Газпрому в прошлогоднем списке лидировать по размеру дохода, однако в новом рейтинге упала по этому признаку на 3-е место, пропустив на первое и второе, соответственно - ExxonMobil и Apple.

**Список Топ-5 рейтинга -
“The Largest
Companies of the
World”**

1. Exxon Mobil Corporation

Страна: Соединённые Штаты: штат Техас

Область деятельности: Нефть и газ

Выручка: \$434 миллиард

Чистая прибыль: \$42,2 миллиард

Капитализация: \$406,9 миллиард

Описание компании:

Exxon Mobil Corporation – крупнейшая американская частная фирма на планете, является одной из самых крупных корпораций на планете по параметру рыночная капитализация. Exxon Mobil Company впервые за девять лет в 2012 году возглавляет данный рейтинг, опередив прошлогоднего лидера фирму JPMorgan Chase. Корпорация EMC в 2011 году увеличила выручку и прибыль в два раза, вследствие чего и оказалась на первой позиции списка **“The largest companies of the world”**.



2. JPMorgan Chase

Страна: Соединённые Штаты: Нью-Йорк

Отрасль: Финансы и страхование / Банки

Выручка: \$111,1 миллиард

Прибыль: около \$20 миллиард

Капитализация: \$170,2 миллиард

Описание компании:

JPMorgan Chase & Co. – холдинговая, финансовая компания. В банковскую корпорацию JPMorgan Chase & Co. входят: National Association (Chase Bank JPMorgan, N.A.), JPMorgan Chase Bank, национальный банк USA с отделениями в 24 штатах, а также Bank Chase USA, Association National (Chase Bank USA, N.A.), банк который выпускающий кредитные карты фирмы JPMorgan Chase.



JPMorgan Chase был лидером среди крупнейших фирм в 2010 и 2011гг., и только в 2012 году уступил первое место ExxonMobil.

3. General Electric

Страна: Соединённые Штаты

Отрасль: Производство энергетического, электротехнического оборудования

Выручка: \$146,9 миллиард

Прибыль: \$13,9 миллиард

Капитализация фирмы: \$214,1 миллиард

Описание компании:

Глобальное направление деятельности **General Electric** на данный момент очень сильно бьёт по её финансовой устойчивости. Так как General Electric имеет в нескольких странах еврозоны свои производства, GE напрямую зависит от европейского долгового кризиса. Однако, несмотря на все сложности, General Electric не теряет свою финансовую устойчивость и за последние несколько месяцев увеличила количество заказов на инфраструктурные проекты.



4. Royal Dutch Shell

Страна: Голландия

Отрасль: Газ и нефть

Выручка: \$471,1 млрд.

Прибыль: \$31 млрд.

Капитализация: \$228,2 млрд.

Описание концерна:

Нидерландский гигант, [концерн Royal Dutch Shell](#) стал первым номером в рейтинге крупнейших компаний в мире 2012 года по объёму чистой прибыли, повысив этот показатель на 28% за один год, даже опередив розничную сеть Wal-Mart Stores. На данный момент концерн Royal Dutch Shell работает в больше 80-ти странах мира и производит 3,3 миллионов баррелей газа и нефти в день.



5. Industrial & Commercial Bank of China (ICBC)

Страна: Китай

Отрасль: Банки

Выручка: \$82,2 млрд

Прибыль: \$24,9 млрд

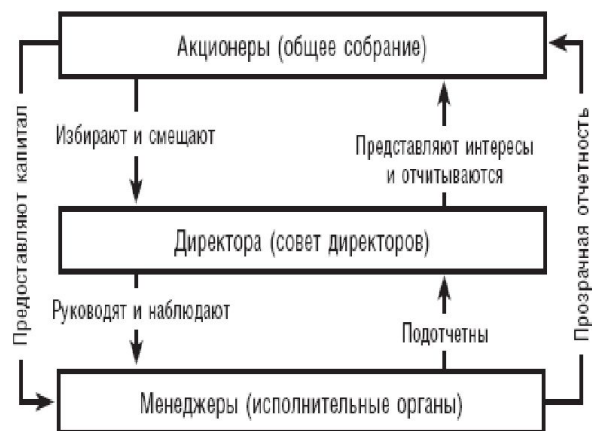
Капитализация: \$236,9 млрд



Описание банка:

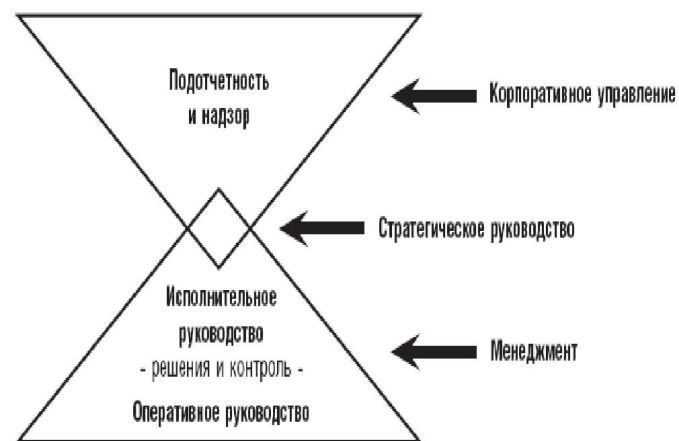
Industrial & Commercial Bank of China (ICBC) – самый крупный, широкомасштабный коммерческий банк в Китае. Банк ICBC возглавляет четвёрку крупнейших китайских государственных банков вместе с: Agricultural Bank of China, Bank of China, и Bank China Construction). Всего за один год ICBC поднялся на две позиции и стал крупнейшим банком Азиатско-Тихоокеанского региона.

Схема 1. Система корпоративного управления



Источник: МФК, март 2004 г.

Схема 3. Корпоративное управление и менеджмент



Источник: Robert I. Tricker, Corporate Governance, 1984

Концепция корпоративного управления строится на четырех ключевых принципах

- **Справедливость.** Система корпоративного управления должна защищать права акционеров и обеспечивать равное отношение ко всем акционерам, в том числе миноритарным и иностранным. Все акционеры должны иметь доступ к эффективным средствам защиты в случае нарушения их прав.
- **Ответственность.** Система корпоративного управления должна признавать предусмотренные законом права заинтересованных лиц и способствовать активному сотрудничеству между акционерными обществами и заинтересованными лицами в целях создания благосостояния, рабочих мест и обеспечения устойчивости здоровых с финансовой точки зрения предприятий.
 - **Прозрачность.** Система корпоративного управления должна обеспечивать своевременное раскрытие достоверной информации по всем существенным вопросам, касающимся акционерного общества, в том числе о его финансовом положении, результатах деятельности, структуре собственности и управления.
 - **Подотчетность.** Система корпоративного управления должна обеспечивать стратегическое руководство обществом, эффективный контроль за управляющими со стороны совета директоров, а также подотчетность совета директоров обществу и его акционерам.

Модели корпоративного управления и контроля

В экономической практике развитых стран традиционно различается две модели корпоративного управления и контроля:

Англо-американская - безусловный приоритет прав акционеров, основной контроль осуществляется через рынок капиталов;

Континентальная - модель банковского контроля, когда банки и их представители в совете директоров играют решающую роль в управлении предприятием.

Акционеры в **немецкой модели** играют решающую роль в стратегическом планировании деятельности компании. В немецкой модели упор сделан на поддержании баланса интересов всех заинтересованных сторон и взаимной ответственности. Англо-американская модель ориентирована на преимущественное удовлетворение финансовых интересов акционеров. Считается, что следование американской модели способствует динамичности, а немецкой — устойчивости.

Отличительной чертой **японской модели** является ориентация на социальную сплочённость на уровне компании и «деловую сплочённость» на уровне промышленной группы. В отличие от немецкой модели эта сплочённость имеет не равноправный, а иерархический характер — принесение в жертву интересов «младших» в обмен на патернализм «старших». Характерной чертой японской модели является перекрёстное владение акциями между компаниями-партнёрами.

В России преобладает характерная совмещением функций владения и управления «инсайдерская» модель корпоративного контроля связанная с высокими затратами на удержание собственности.

Концепция ответственности в менеджменте

Ответственность — это организационное положение, обеспечивающее дисциплинированность и максимально эффективное отношение человека к его обязанностям.

Именно поэтому ответственность является средством управления, одним из рычагов воздействия на деятельность человека и коллектива в целом.

Устанавливая определенные меры и виды ответственности, ее контролирования, менеджер воздействует на деятельность человека и коллектива, ограничивая их общими интересами, ценностями и необходимостью учета существующих условий

ИТАК

Социальная ответственность

Ответственность организации за влияние, оказываемое принимаемыми ею решениями и деятельностью на общество и окружающую среду, которая (ответственность) проявляется посредством обеспечения прозрачности и этического поведения, которые:

- способствуют устойчивому развитию, здоровью и росту благосостояния общества;
- учитывают ожидания всех заинтересованных сторон;
- соответствуют требованиям законодательства и международным нормам поведения; и
- интегрированы во все сферы деятельности организации (включая производство, обслуживание и процессы) и используются в процессе взаимодействия с внешним окружением (внутри сферы влияния организации).

Ответственность

отражает одно из качеств поведения человека — психологическое восприятие им окружающей действительности.



Таким образом, **ответственность** характеризует мотивы, ограничения и риск деятельности человека.



Понятие **ответственность** рассматривается в теории менеджмента с различных позиций.

Философы определяют его как категорию этики, характеризующую личность с точки зрения выполнения его нравственных требований, т.е. соответствия моральной деятельности личности ее долгу.

С точки зрения права, ответственность представляет собой отношение, обеспечивающее интересы и свободу взаимосвязанных сторон, гарантированное обществом и государством. Оно формируется на основе последовательного взаимодействия трех составных частей: осознания долга, необходимости качественного выполнения всей суммы возложенных на человека обязанностей; оценки своего действия и поведения, их социальных последствий, сознательного ожидания мер взысканий за уклонение от установленных норм и правил; наложения санкций.

Организация ответственности как фактор эффективности менеджмента

Ответственность должна быть соответствующим образом организована. В основе ее организации лежит система, под которой можно понимать совокупность взаимосвязанных видов ответственности, представляющих собой целостное образование по критериям цели организации, ее внутренней и внешней среды.

Организационный статус вида

ответственности

— это закрепление его в положении обязательного требования и реализация в процессах менеджмента.



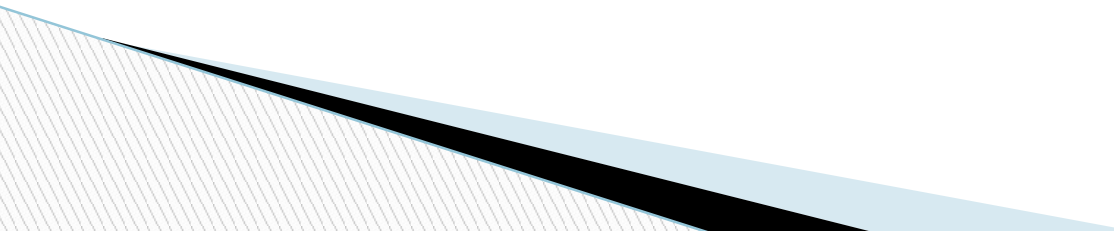
Организационный статус ответственности

- Поощрение
- Наказание
- Предупреждение
- Замечание
- Выговор
- Накопление фактов порицания
- Отстранение от должности
- Поставить на вид
- Реструктуризация функций

АКТУАЛЬНЫЕ ПРОБЛЕМЫ КОРПОРАТИВНОЙ СОЦИАЛЬНОЙ ОТВЕТСТВЕННОСТИ

- ▣ повышение роли личной и взаимной ответственности работодателя и работника;
- ▣ социальная защита и социальное страхование;
- ▣ система управления охраной труда и здоровья;
 - ▣ охрана окружающей среды;
- ▣ формирование и развитие рынка труда;
- ▣ добровольные социальные инициативы бизнеса, включая благотворительные программы и проекты.

Что позволяет сделать внедрение системы менеджмента социальной ответственности

- продемонстрировать всем заинтересованным сторонам приверженность менеджмента Организации требованиям к социальной ответственности;
 - обеспечить выполнение законодательных требований в области социальной ответственности;
 - повысить и защитить имидж компании;
 - повысить имидж бренда;
 - интегрировать управление социальной ответственностью с действующими системами менеджмента
- 

Что позволяет сделать внедрение системы менеджмента социальной ответственности

- управлять рисками, возникающими в социальной сфере;
- улучшить условия труда, повысить заинтересованность работников, моральный климат в коллективе;
- получать значительные экономические выгоды от снижения расходов на оплату штрафов за нарушения законодательства в области социальной ответственности;
- привлечь новые инвестиции в качестве социально-ориентированной компании;
- получить свободный доступ на дополнительные рынки, требованием для вступления в которые является международно-признанная система социальной ответственности;
- улучшить взаимоотношения компании с государством, получить преимущество при участии в государственных проектах;

**Корпоративная
Социальная
Ответственность**



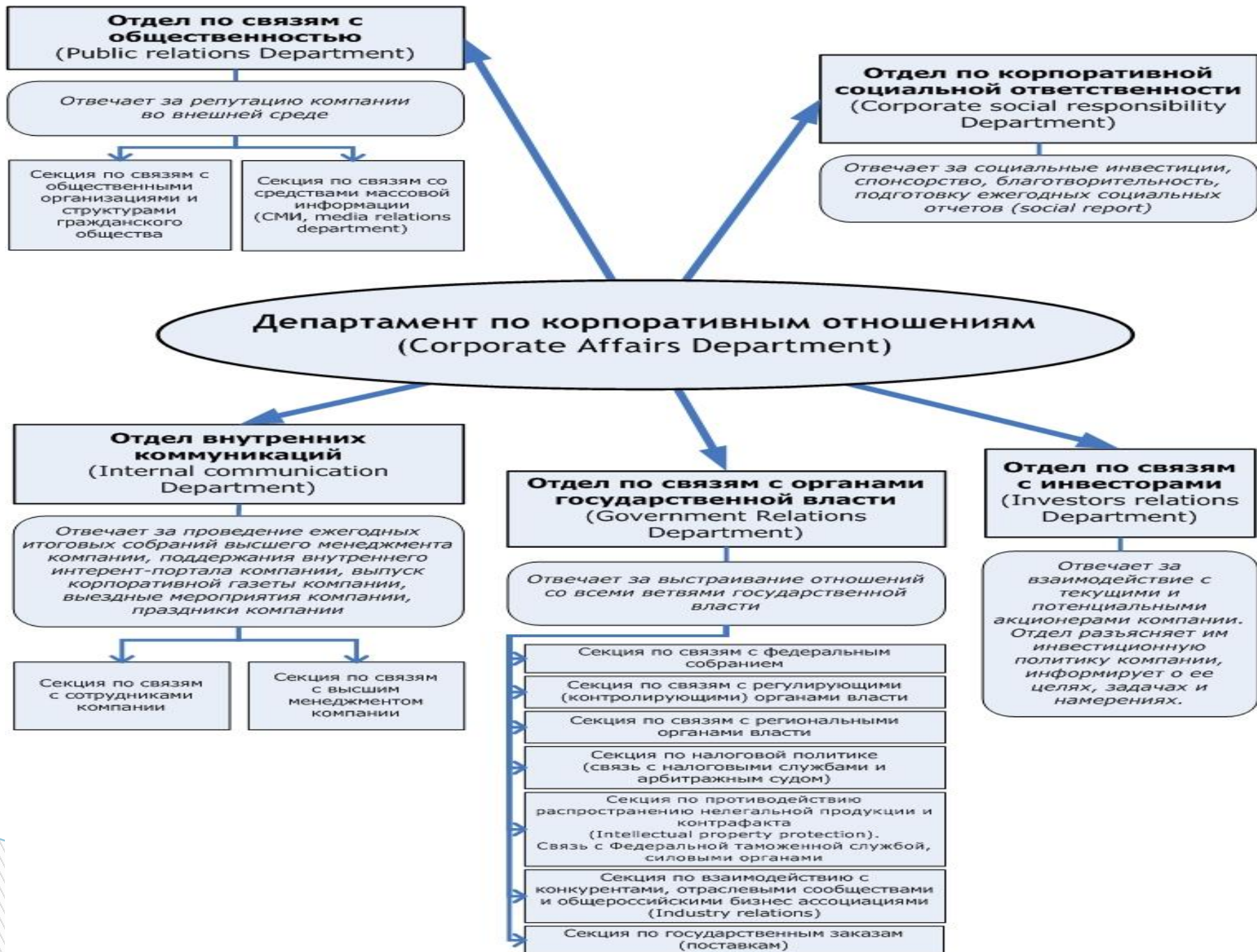
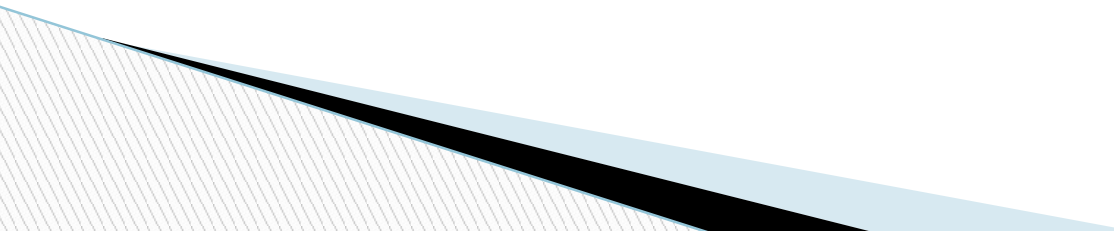




Рис.1. Пирамида корпоративной социальной ответственности



Социальные инвестиции: направления

- Развитие персонала
 - Природоохранная деятельность и ресурсосбережение
 - Местное сообщество
 - Охрана здоровья и безопасные условия труда персонала
 - Добросовестная деловая практика
 - Добросовестная деловая практика в отношении потребителей
 - Добросовестная деловая практика в отношении деловых партнеров
- 

Задание (письменно):

Изучить аспекты и направления реализации социальной ответственности конкретного бизнеса *(собственного, того где вы работаете по найму, любого другого бизнеса)*

