

Урок географии на тему:  
«Полуостров Крым.  
Природа»  
8 класс

# Географическое положение

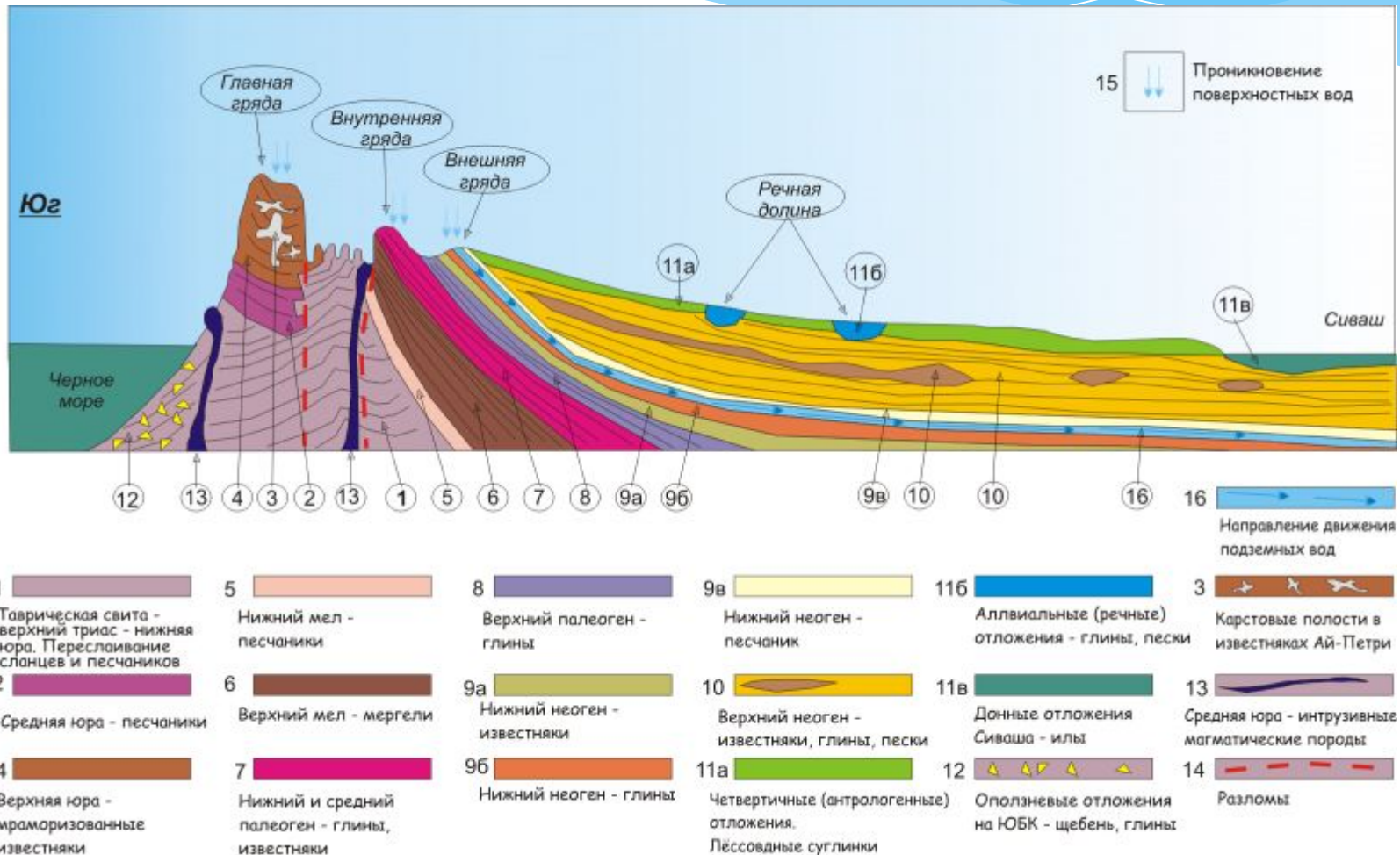


Крым - составная часть огромного материка Евразия, при этом он расположен практически на равном удалении как от Северного полюса, так и экватора, так как широта  $45^{\circ}$  пересекает полуостров вблизи города Джанкой. Примерно здесь же проходит граница и двух климатических поясов: умеренного пояса и субтропиков.

- \* Перекопский перешеек (шириной до 7 км) - крайняя северная точка Крымского полуострова. Она удалена от мыс Сарыч (крайней южной точки) на 207 км. С крайней западной точки - мыса Кара-Мрун (Прибойный), расположенного на Тарханкутском полуострове, до мыса Фонарь (восточной) на Керченском полуострове - 324 км.
- \* Почти "островное" географическое положение Крыма, окруженного двумя - Черным и Азовским морями, усиливает изолированность полуострова, и заметно отражается на особенностях его ландшафтов, растительного и животного мира. Именно поэтому здесь встречается не только редкие виды, но и эндемики, встречающиеся на Земле только в Крыму.

# Геологическое строение

\* Северная часть полуострова – молодая платформа. Керченский полуостров сложен осадочными породами, смятыми в короткие складки. Горный Крым - сравнительно молодое складчато-сбросовое образование. Сложен осадочными и вулканическими породами. Породы горного Крыма собраны в складки, разбиты в разных направлениях разломами.



# Геологическое строение

\* Крымские горы формировались с конца мезозойской и в течение всей кайнозойской эры. В неогеновом периоде южная часть горного Крыма по крутому разлому погрузилась в Черноморскую впадину, что привело к образованию высоких скалистых обрывов, обращенных к Южному берегу Крыма. Опускание продолжается, вызывая землетрясения.





# Гора Аю – Даг (Медведь-гора)

\* В толщу песчаников и сланцев по разрывам в земной коре проникала магма. В некоторых участках она приподняла верхние слои осадочных пород, но не прорвала их и под ними постепенно застыла.

Так образовались *лакколиты* – горы с округлыми вершинами.



# Кара-Даг

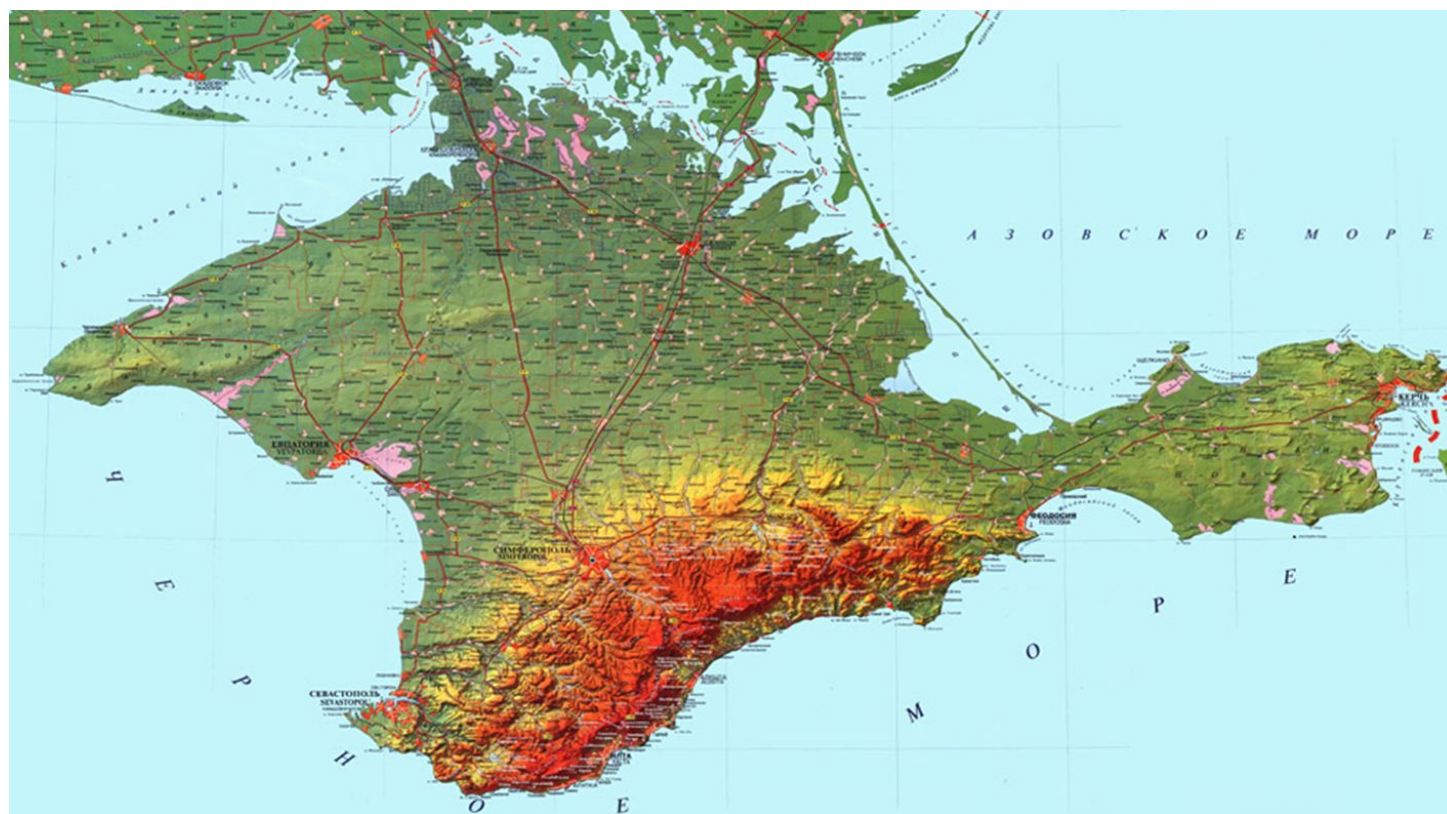
Местами магма проникла на поверхность, создав вулканы. На крайнем востоке Южного берега находится вулканическая горная группа Кара-Даг. Она состоит из центрального куполообразного массива (576 м) и окружающих его с юга и востока береговых хребтов (Лобовой, Карагач, Хоба-Тепе, Магнитный, Кок-Кая). Хребты эти тянутся вдоль берега моря, образуя грандиозные отвесные береговые обрывы, и выступают в море причудливыми скалами и мысами. Берег изрезан небольшими живописными бухтами.





# Рельеф

Рельеф Крыма разнообразен. Северная часть полуострова — это почти плоская, слабо расчлененная низменная равнина, постепенно повышающаяся к югу. Только небольшие западины просадочного происхождения, невысокие курганы, сухоречья и балки несколько скрашивают ее однообразие.



# Рельеф



Своеобразен рельеф Керченского полуострова. На юго-западе его простирается низменная равнина волнистый вид местные водоразделы, эрозионные останцы в виде холмов и небольших возвышенностей.

Характерны для нее обычно плоскодонные, нередко обширные понижения, занятые солончаками.

Во время дождей они превращаются в мелкие озера.

\* Северо-восточная часть Керченского полуострова — холмисто-грядовая равнина с котловинами, окруженными скалистыми известняковыми гребнями. Немало здесь грязевых сопок.





# Рельеф

В южной части Крымского полуострова высятся горы, которые протянулись на 150 км. Максимальная ширина их около 50 км.

Горы сильно расчленены разломами и размывами. Они представляют собой сложное сочетание небольших горных хребтов, скалистых гребней и котловин, образующих три гряды. *Внешняя гряда* – наиболее низкая, постепенно в северном направлении переходящая в равнину.

*Внутренняя гряда* – высотой 500 м. *Главная гряда* – самая высокая, с вершинами выше 1000 м. Максимальная высота ее – 1545 м (г. Роман-Кош)



# Гора Роман-Кош

Высокая платообразная известняковая поверхность южной гряды, покрытая редкой травянистой растительностью и кустарниками, называется яйлой. На ней расположена высшая точка Крымских гор – гора Роман-Кош (1545 м)





# Ай-Петри

Гора Ай-Петри входит в состав горного массива Ай-Петринская яйла, ее высота составляет 1234 м над уровнем моря. Различают три вершины Ай-Петри, из них Главная имеет 1234 м, а Западная и Восточная - 1100 м.

\* Ай-Петринский горный массив имеет площадь более 300 км<sup>2</sup>, он простирается с востока на запад на 25 км, а расстояние между его южными обрывами и северными подножиями превышает 13 км. **Гора Рока** с имеющая абсолютную отметку высоты в **1346** метров над уровнем моря, является высшей точкой массива Ай-Петри.

\* Само название Ай-Петри происходит из греческого языка и переводится как «*Святой Пётр*».





# Полезные ископаемые

- \* Наиболее важным видом полезных ископаемых являются железные руды, залежи которых сосредоточены на Керченском полуострове.
- \* Из солёных озер Крыма добываются соли натрия, магния, брома, кальция, также имеются источники с минеральной водой хлоридно-сульфатного состава. Широко известны своими лечебными свойствами грязи соляных озер.
- \* Обнаружены несколько месторождений нефти, разработка которых не производится из-за нерентабельности.
- \* Из нерудных полезных ископаемых большое значение имеют залежи известняка, кварцевых песков, гипса и глин.
- \* В районе Кара-Дага встречаются поделочные камни горный хрусталь, аметист, цитрин и др.

# По природным особенностям Крым можно разделить на три ПТК:



- \* Степной Крым
- \* Горный Крым
- \* Южный берег Крыма

# Степной Крым

Климат умеренно-континентальный. Лето жаркое, продолжительное и сухое . Средняя  $t$  июля  $+24^{\circ}$

Зима короткая и мягкая. Годовая сумма осадков 300-400 мм

Коэффициент увлажнения меньше единицы.

Почвы каштановые и черноземные.

В настоящее время равнина Степного Крыма почти вся распахана и занята зерновыми и бахчевыми культурами, садами, виноградниками.





# Горный Крым

Осадки - 600 мм, а на высоких горах -1000 мм .Лето прохладное. Средняя  $t$  июля +15 $^{\circ}$ С. Зима многоснежная, со средними  $t$  января – 4 $^{\circ}$ С. Наблюдается высотная поясность. У северного подножия дубовые рощи с примесью клена, бука и граба, заросли кустарников чередуются со степными участками. На склонах гор от 600 до 1000 м растут широколиственные леса, где водятся крымский олень, косуля, барсук, куница, много птиц. На южном склоне до 500 м растут сухолюбивые дубово-можжевеловые леса и шибляк. Пояс Крымской сосны и дуба расположен выше 900 м. До 1300 м в лесах преобладает крымский бук. Яйла безлесна: на западе - горные луга, на востоке – степная растительность.



# Южный берег Крыма

Климат напоминает средиземноморский, преобладают циклоны зимой и повышенное атмосферное давление летом. Имеет значение близость Черного моря и гор, защищающих побережье от северных ветров.

Ср. t января от  $+5^{\circ}\text{C}$  на западе до  $+1^{\circ}\text{C}$  на востоке. Большая часть осадков выпадает зимой. Лето жаркое, ср. t июля  $+24^{\circ}\text{C}$  (max  $+37^{\circ}\text{C}$ ).

Влажность воздуха небольшая и духоты не создает.

Широко распространены карстовые формы рельефа – пустоты, пещеры, провалы.

Большие площади заняты культурной растительностью: виноградники, сады из яблонь, груш, миндаля, абрикосов, персиков, грецкого ореха, маслин. В парках цветут олеандры, розы, красивые кипарисовые аллеи.





# Реки и озера

Крымские реки (150)-это небольшие горные речки, которые скорее напоминают ручьи. Летом, они почти полностью пересыхают. В засушливый период русло рек усеяно валунами самых разнообразных размеров и форм. Среди которых не всегда можно даже заметить тонкую струйку воды. Но только стоит в горах пройти обильным дождем, как реки мгновенно выходят из берегов и стремительно несутся вниз, захватывая в свой поток и крупные камни, и вывороченные с корнями деревья.

Крым богат солеными озерами. Они расположены в его равнинной части вдоль морского побережья. В большинстве случаев это мелкие озера (до 1м глубиной) сильно высыхающие летом.





# Растительный мир

Растительный мир Крыма богат и разнообразен. Флора полуострова насчитывает более 2500 дикорастущих и около 1500 акклиматизированных видов растений. Почти каждый десятый вид крымской флоры эндемичен.

На относительно небольшой территории полуострова встречаются пустынные, степные, лесные сообщества; растительность Южного берега Крыма близка к средиземноморской.



# Животный мир

На территории Крыма обитает более четырехсот видов позвоночных, в том числе и временно посещающих территорию полуострова, таких как перелетных птиц, и около десяти тысяч видов беспозвоночных, преимущественно насекомых.





# Заповедные территории

Особое место занимают естественно-заповедные территории и объекты. Это заповедники и заказники разных форм и направлений: национальные природные парки, дендропарки, ценные природные объекты, памятники природы местного значения, памятники садово-парковой культуры. Рекреационная деятельность возможна только в тех местах и в том объеме, которые гарантируют сохранения ценных природных комплексов.





# Курортная зона

\* Морские дали, просторные пляжи и огромные парки и лесопарковые массивы на склонах гор гармонично объединяются с архитектурой здравниц и городов. Крымские горы с их неповторимыми каньонами, ущельями, обрывами скал и перевалами, нетронутыми лесами, яйлами и быстрыми горными реками с водопадами - вся эта красота - источник сильных и здоровых эмоций, которые в свою очередь активно оказывают содействие укреплению нервной системы и общему оздоровлению. Именно поэтому ландшафтные ресурсы являются одним из важнейших видов природных рекреационных ресурсов Крыма.

\*

