



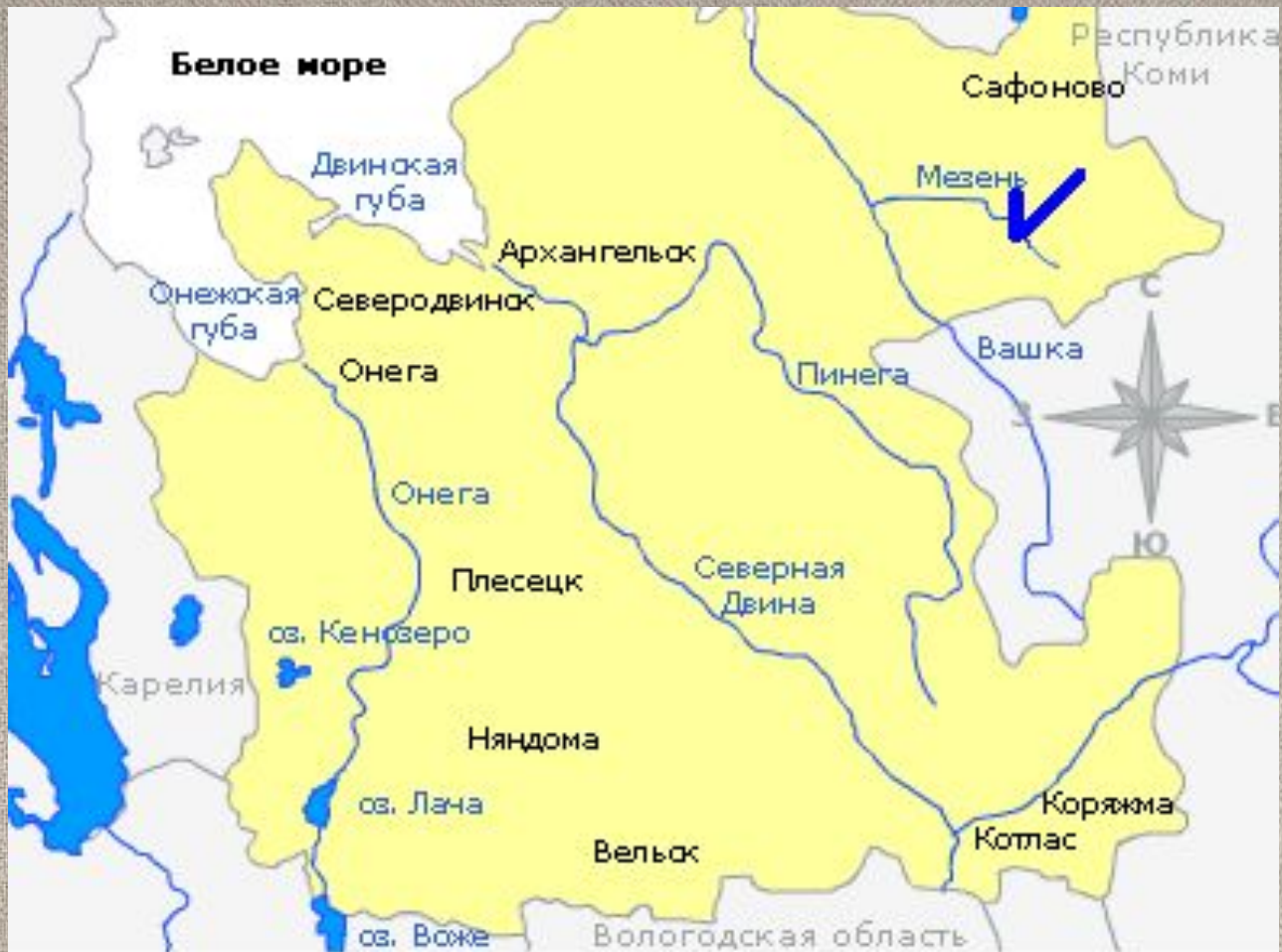
История возникновения и стилистические особенности Мезенской росписи



1. ИСТОРИЯ ВОЗНИКНОВЕНИЯ

Мезенская роспись - одна из наиболее древних русских художественных промыслов. Ею народные художники украшали большинство предметов быта, которые сопровождали человека от рождения и до глубокой старости, принося в жизнь радость и красоту. Она занимала большое место в оформлении фасадов и интерьеров изб. Как и большинство других народных промыслов, свое название эта роспись получила от местности, в которой зародилась. Река Мезень находится в Архангельской области, между двумя самыми крупными реками Северной Европы, Северной Двиной и Печорой, на границе тайги и тундры.

Мезенской эту роспись называли потому, что ее родиной считается село Палащелье, расположенное на берегу реки Мезени, которое как центр росписи по дереву впервые упоминается в 1906. Поэтому в энциклопедиях и различных книгах по изобразительному искусству можно встретить второе название мезенской росписи – Палащельская. В самой же Мезени росписью не занимались.



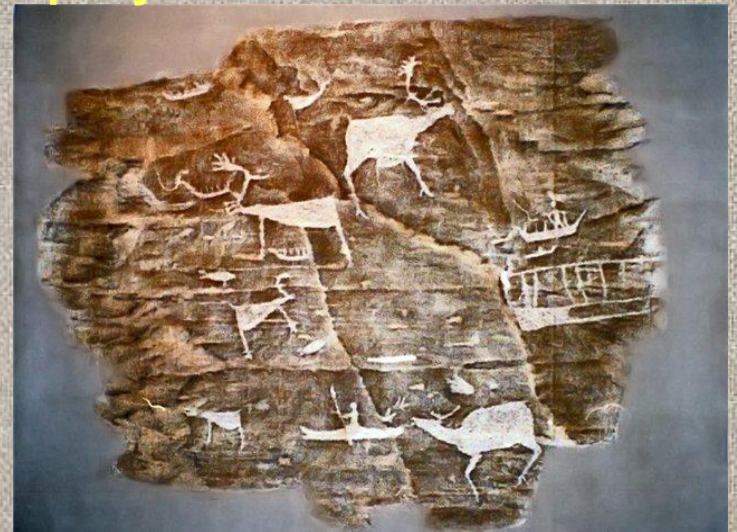
Ареал Мезенской росписи весьма обширен. Кроме бассейна Мезени с Вашкой, он включает на западе районы Пинеги и нижнего течения Северной Двины до Онежского полуострова, а на востоке - бассейны Ижмы и Печоры. Здесь можно найти прялки с мезенской росписью не только из Палащелья, но и из других деревень.

Как возникла роспись, из чего она появилась, никто не знает. Одни исследователи сравнивают ее с росписью Коми Республики, другие считают, что она взяла начало от древнегреческих изображений. Исследователь росписи В.С. Воронов говорил: **“Это орнамент, сохранивший в своих элементах глубочайшие пережитки архаики древнегреческих стилей, густым кружевом покрывает поверхности деревянных предметов”**.

Очень проблематично установить это в наше время, ведь с тех пор, как Мезенская роспись появилась, минула, возможно, не одна сотня лет. Известно о ней стало с 1904 года, но, разумеется, зародилась роспись намного раньше. **Мезенская роспись** - одна из наиболее древних русских художественных промыслов. Ее истоки теряются в отдаленных веках первоначального формирования славянских племен.



Петроглиф - наскальный рисунок



Петроглифы

Карелии



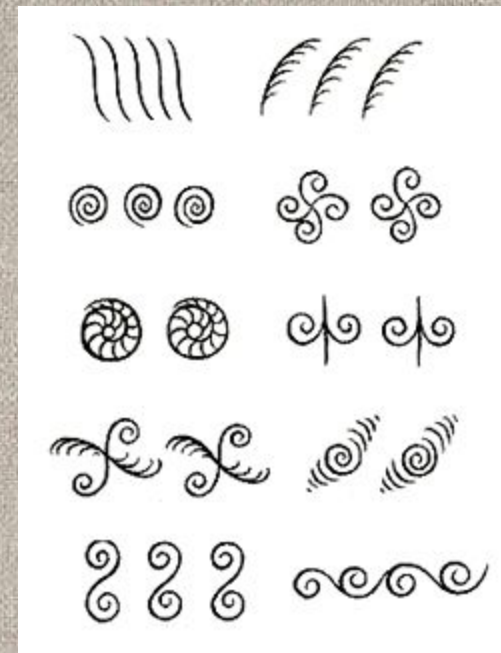
Беломорские петроглифы



Петроглиф из Норвегии и элемент мезенской росписи



Петроглифы и элементы мезенской росписи



Солярные знаки



Громовой
знак,
громовое
колесо –
магический
громоотвод,
знак



Коловорот,
свастика, ярга,
посолонь - знак
Света, Солнца,
Жизни. Великая
очищающая и
оберегающая



Как возникла роспись, из чего она появилась, никто не знает. Одни исследователи сравнивают ее с росписью Коми Республики, другие считают, что она взяла начало от древнегреческих изображений.

На берегах Белого моря и Онежского озера найдены наскальные изображения, которые перекликаются с рисунками в Мезенской росписи. Тематика мезенских росписей и стилизация рисунка, лаконичность и выразительность, сближает их с древними наскальными рисунками русского Севера; сдержанный колорит, где черный контур подчеркивает напряженное звучание коричневатого-красного цвета, невольно напоминает палеолитические пещерные росписи Франции...

2. ОСОБЕННОСТИ МЕЗЕНСКОЙ РОСПИСИ

В Мезени нет обычной русской народной яркости, многоцветности. Орнаменты имеют скупую, примитивно-условную графическую форму. На мезенских прялках дерево чаще всего изображается с большой птицей на вершине. Бывает несколько деревьев. Можно увидеть на прялках лодки и корабли. Многие из декоративных росписей уничтожило время и до нас дошли только отдельные узоры. Часто они похожи по стилю, манере, колориту, но нет и двух точно повторяющихся.



Ярусность мезенской росписи

Характерной чертой росписи является наличие полос или ярусов. Можно выделить три яруса как бы подземный, земной и небесный миры. Часто можно выявить семь ярусов, что связывают с семеричным строением мира. Конструкция прялок уподоблялась древу жизни, расчлененному на несколько ярусов-миров. В нижнем и среднем главными фигурами являются кони или олени, а в верхнем - птицы.

Вероятно, ярусы соответствовали трем мирам - подземному, наземному и небесному, широко известным в искусстве многих народов мира. Ярусы разделены горизонтальными полосами, заполненными геометрическим узором.

Исследо
скорее как р

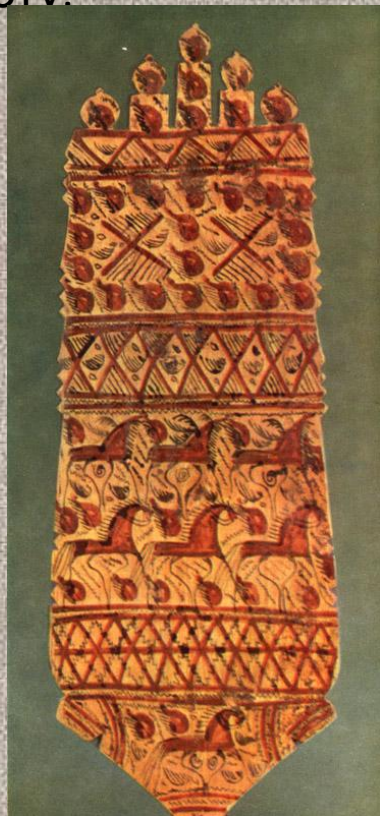
к бытовые, а





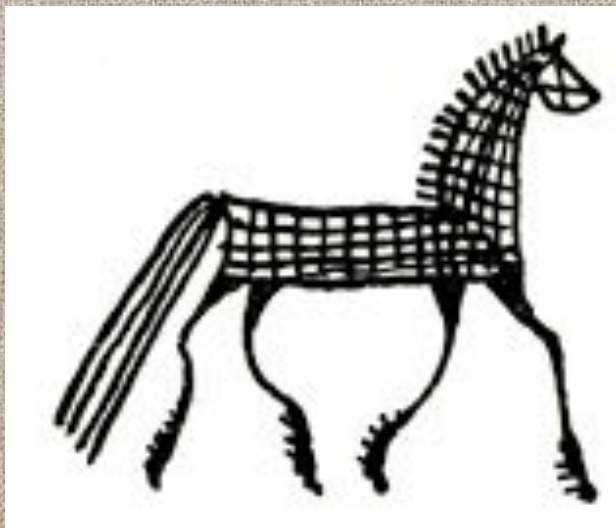
В росписи преобладают зооморфные изображения - знаменитые бегущие кони, олени, птицы. На внутренней стороне каждой мезенской прялки имеется сюжетный рисунок (дерево с птицей, охотник с ружьем, пароход с матросами).

Несмотря на то, что в этой росписи все просто и лаконично, рисунками можно написать целое сочинение, передать знаками какое-то послание. Ведь существует множество знаков стихий, светил, земли, а также охранения и пополнения семьи. Зная их расшифровку, можно прочитать каждую работу.



Мезенские
прялки

Самый распространенный сюжет прялок - это кони. Окрашенные, одни в черный, другие в красный цвет, лошади, нередко, следуют друг за другом. Олицетворяя, по всей видимости, загробный и сущий миры. О том, что изображаемые на прялках кони неземного происхождения, свидетельствуют также многочисленные солярные знаки, помещенные рисовальщиками над гривами, между ног и под ногами коней, а также особенности изображений самих фигур животных. Кони мезенских росписей отличаются от реального прототипа. Большинство их имеет красно-оранжевую окраску, несвойственную, как известно, лошадям. Туловища черных коней покрывались нередко сплошным решетчатым узором, еще больше подчеркивающим их необычное происхождение.



Противоестественно длинные и тонкие ноги лошадей завершались на концах изображением перьев, подобно тем, как рисовались на птицах тех же прялок. Нередко кони изображались не следующими друг за другом, а противостоящими друг другу. Иногда на вздыбленных лошадях нарисованы борющиеся друг с другом всадники.



Традиционно в мезенской росписи использовались только два цвета – красный и черный. Может быть, именно потому, что эти цвета достаточно просто было получить. К примеру, для того, чтобы сделать красную краску, требовалось смешать растертый мергель, красный камень с берегов реки в настое смолы лиственницы, затем эту смесь клали в горшочек и ставили в печь, в тепле смола растягивалась, и получалась красная краска. Способ приготовления черной краски был еще более незамысловат. Принцип производства оставался тем же, только мергель заменяли сажей.

Выполнялась роспись размоченной на конце щепкой и пером тетерева, что указывает на очень древние традиции. Доска имела свои четкие пропорции. Ширина должна была три раза укладываться в ее длине. Древесина пропитывалась льняным маслом. От этого ее структура становилась яснее и ярче. Характер рисунка волокон во многом определяет и сам орнамент, который состоит из символов, как слова из букв. Внутреннее содержание символов, точное их происхождение, взаимная связь уже практически утрачены.

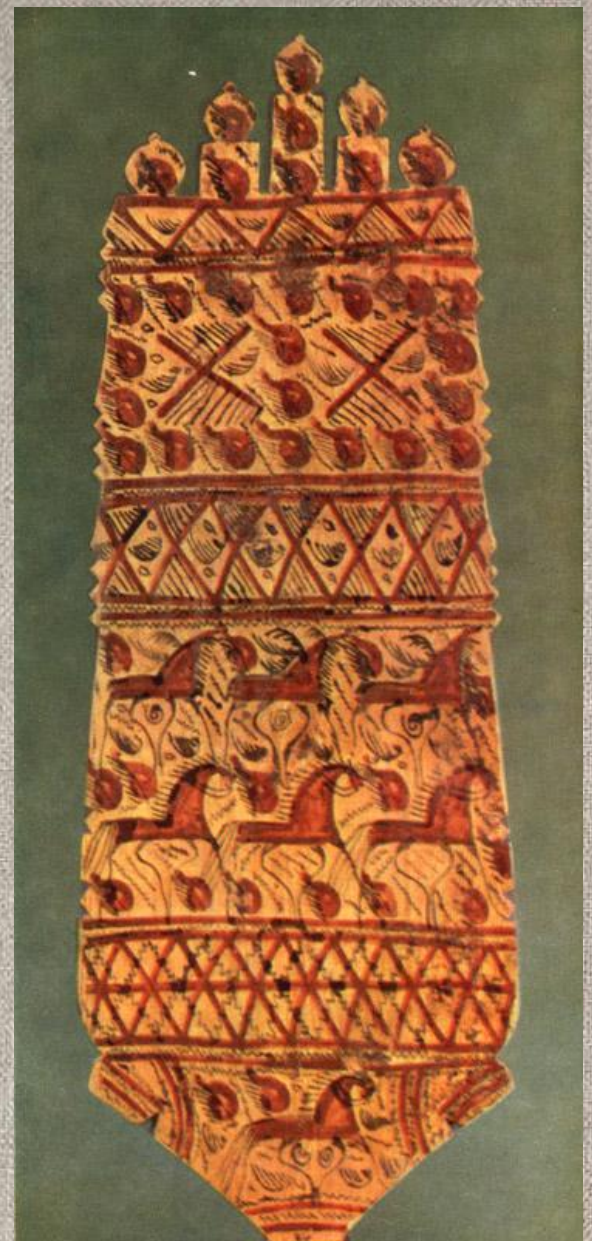


Основные мотивы геометрического орнамента - солярные диски, ромбы, кресты - напоминают аналогичные элементы трехгранно-выемчатой резьбы. Все изображения очень статичны и лишь благодаря многократному повтору возникает ощущение динамики.

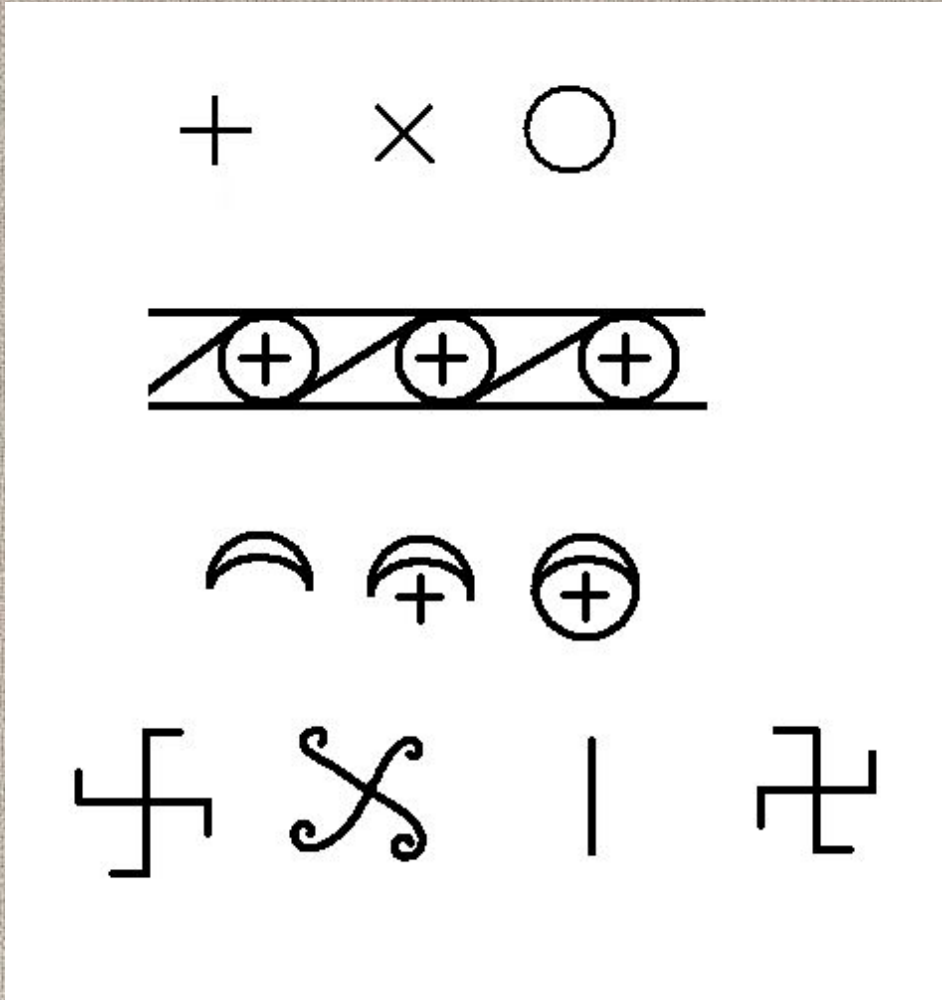
Отдельные элементы мезенской росписи: семена, шишки, плоды, заключенные в древние ромбические фигуры, - символы плодородия. Эти знаки присущи многим народам мира. Круговые и крестообразные знаки - символы огня, древние обереги.

Олень приносит счастье, веселье, связан с праздником громовика Ильи-пророка (древний аграрно-охотничий культ). Конь дополнительно несет солнечное значение. По верованию древних он возносит Солнце на небо каждое утро.

Птицы. Наиболее часто изображаемыми были лебедь и утка. Утка особая птица - она уносит Солнце каждый вечер в подземный мир, сохраняя порядок вещей. Лебедь связан со стихиями неба и воды, сулит урожай, свет, богатство



Знаки светил



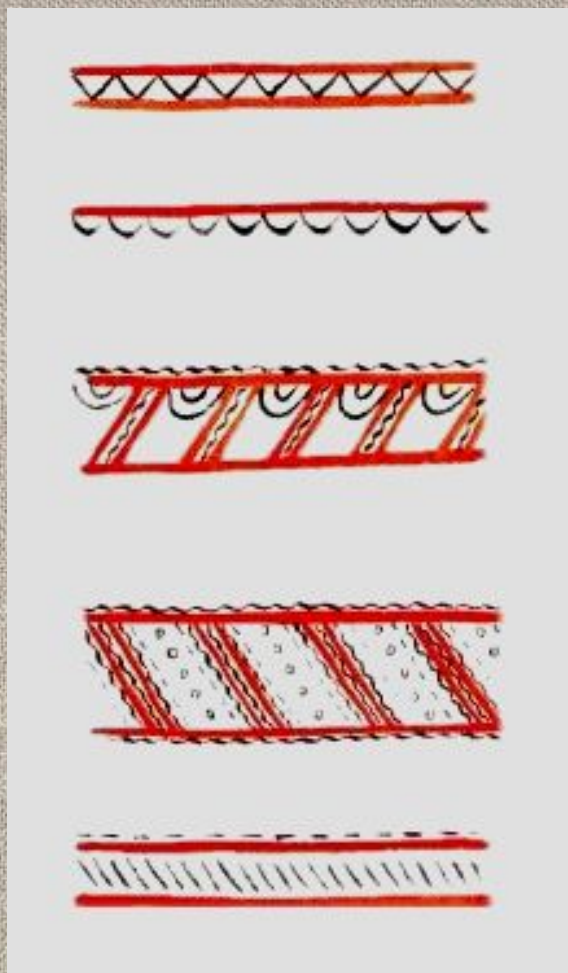
Солнце

Годичный ход
солнца

Луна

Прибывающая,
убывающая

Знаки неба



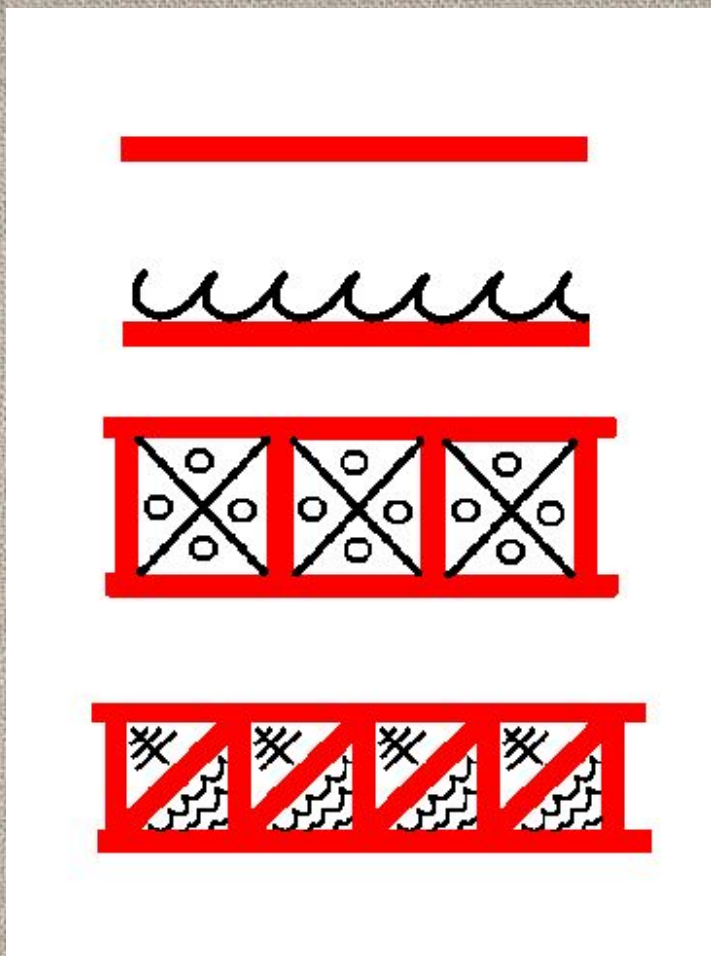
Небо с облаками

Дождь

Дождь с ветром

Ветер

Знаки земли



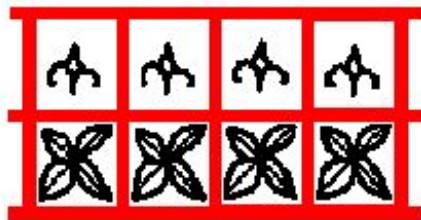
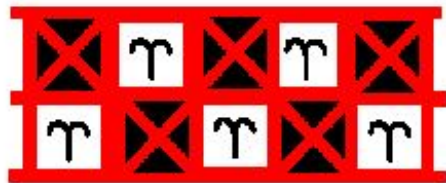
Земля

Речка, бегущая по
поверхности

земли

В прогретую
распаханную
землю брошены
семена

Лес на горках над
озером

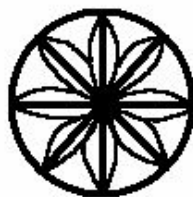
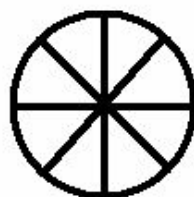
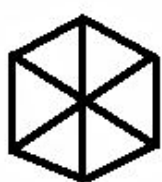
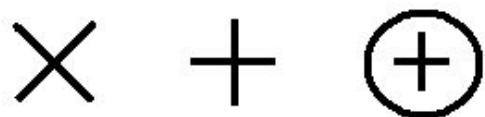


В тёплой парующей
пашне видны корни

Поле покрылось
ростками и
цветками

Подземные водяные
жилы. Далеко
вглубь земли
проникают
извилистые корни

Знаки стихий и добра



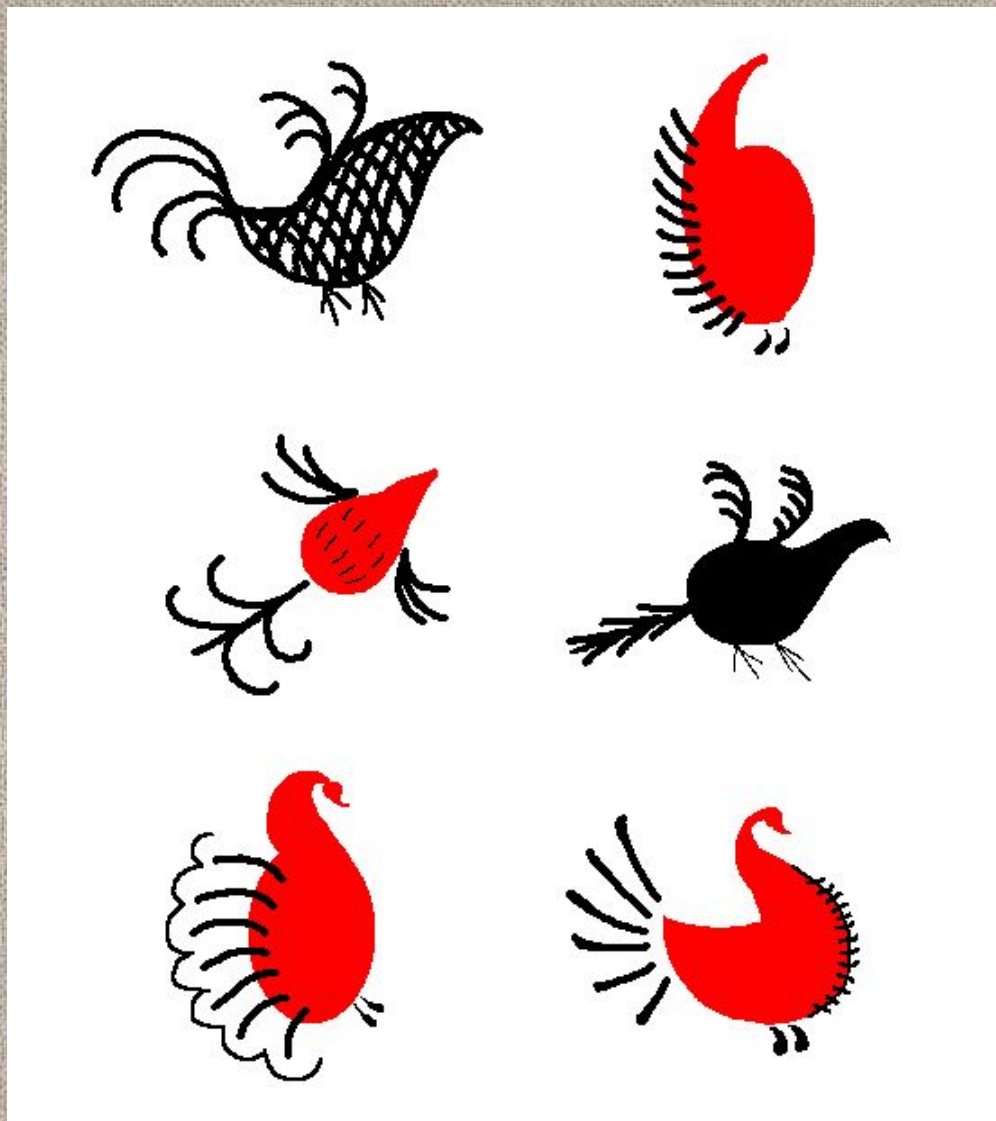
Огонь, тепло

Вода

Гроза

Пожелание добра

Утушки и лебеди



Самая древняя датированная прялка с мезенской росписью относится к 1815 году. Хотя изобразительные мотивы подобной росписи встречаются в рукописных книгах, выполненных в мезенском регионе в 18 в. По стилю мезенскую роспись можно отнести к наиболее архаичным видам росписи, дожившим до 20 в.



Благодаря подписям на прялках можно выделить семьи палащельских мастеров, что уникально для, как правило, анонимного крестьянского искусства: Аксеновых, Новиковых, Федотовых, Кузьминых, Шишовых - тех, кто работал еще в 1920-е гг., в период угасания промысла.

В середине 1960-х гг. мезенская роспись была возрождена потомками старых палащельских мастеров: Ф. М. Федотовым в деревне Палащелье и С.Ф. и И.С. Фатьяновыми в селе Селище. В Архангельске на экспериментальном предприятии "Беломорские узоры" выпускаются сувенирные изделия с традиционной мезенской росписью.









Мезенская роспись











